

ИНСТРУКЦИЯ ПО ПОШИВУ



ВЫКРОЙКА
ПЛАТЬЯ
"ОЛЬГА"

р-р 36-64

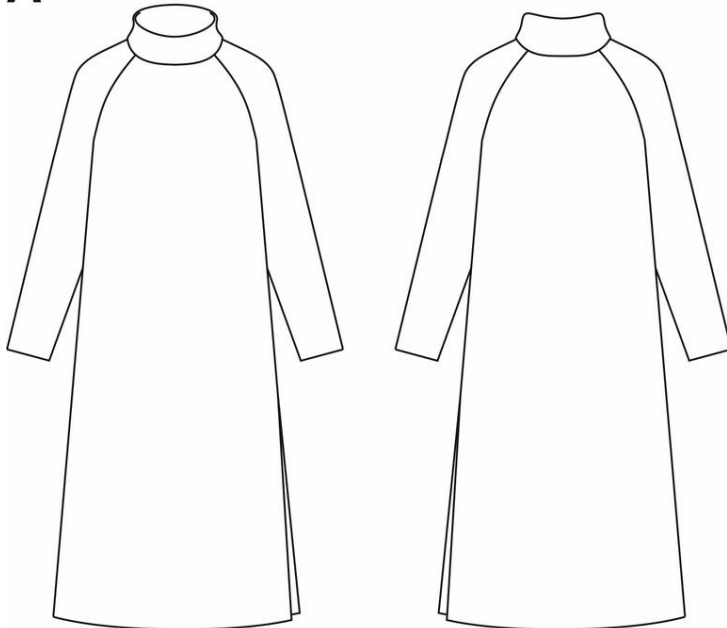
Трикотажное женское платье фасона оверсайз. Платье с воротником-стойкой (в варианте А) или без воротника (вариант В). Рукава одношовные покроя реглан, объёмные. В левом боковом шве внизу оформлен разрез. Длина изделия миди.

Уровень сложности: простой пошив.

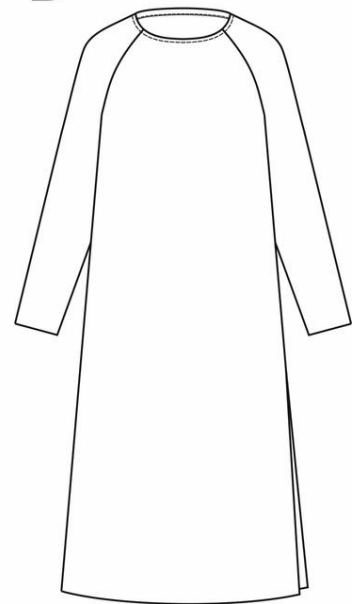
Размеры выкроек: с 36 по 64. Каждый размер представлен в четырёх-пяти диапазонах роста для лучшей посадки по фигуре.

ТЕХНИЧЕСКИЙ РИСУНОК

A



B



ПРИБАВКИ И ПРИПУСКИ

Конструктивные прибавки:

- к обхвату груди 18 см (до 50 размера), 20 см (с 52 по 58 размеры), 22 см (с 60 размера);
- к обхвату талии 42-45 см (в зависимости от размера);
- к обхвату бедер 25 см (до 50 размера), 27 см (с 52 по 58 размеры), 29 см (с 60 размера).

Конструктивные прибавки характеризуют степень (свободу) прилегания изделия по фигуре. Эта величина уже заложена в конструкцию и дается для лучшего представления силуэтной формы.

Выкройка дана уже **с припусками** на швы, все детали с двойным контуром. Если вас не устраивает заложенная в выкройку величина припусков, то вы можете вырезать детали по внутреннему контуру и добавить припуски по желанию в процессе раскроя.

Величина припусков:

- на соединительные швы - 7 мм;
- на обработку низа рукава - 10 мм;
- на обработку низа изделия - 20 мм.


ЧТО ПОТРЕБУЕТСЯ

Оборудование:

- Универсальная швейная машина с функцией обметывания петель (машинные иглы № 90-110, лапки - универсальная);
- Оверлок;
- Утюг с паром (парогенератор);
- Утюжильный стол;
- Ручная игла для сметочных работ;
- Белые нитки (для сметочных работ) - 1 катушка.



Материалы: трикотаж умеренной эластичности, средней плотности, мягкий, растяжимый, непрозрачный. По волокнистому составу может быть натуральный (хлопок, вискоза, шерсть), смесовый (хлопок+эластан, вискоза+эластан, шерсть+эластан) или синтетический (полиэстер+эластан). Вид материала: трикотаж в рубчик, трикотаж лапша, вязаный трикотаж, футер.

Средний расход материала зависит от его ширины, а также от размера и роста выкройки, и варьируется от 2,05 м (самый маленький размер и рост) до 3,95 м (самый большой размер и рост), при ширине материала не менее 140 см.

 *Расход дан для однотонного материала. Если вы используете материал в клетку, приобретайте его с запасом, чтобы располагать детали с учетом совмещения рисунка. Также при покупке учитывайте, что материал может дать усадку, поэтому берите с запасом 5%.*

Также потребуются: нитки в цвет основного материала - 5 катушек.

На выкройке приняты следующие обозначения:

	Направление долевой нити (эта линия может совпадать с одним из контуров детали)
	Надсечка - контрольный знак для совмещения деталей кроя: При совмещении деталей надсечки с одинаковым цифровыми или буквенными обозначениями должны совпасть.
СГИБ_ДЕТАЛИ	Линия, вдоль которой нанесена эта надпись является линией симметричного разворачивания детали
4 А 2	Цифрами и буквами обозначены точки совмещения одной или нескольких деталей

КАК РАСПЕЧАТАТЬ

ВНИМАНИЕ! ПРЕЖДЕ ЧЕМ НАЧАТЬ РАБОТУ С ВЫКРОЙКОЙ, ВНИМАТЕЛЬНО ИЗУЧИТЕ ИНФОРМАЦИЮ НА ЭТОЙ СТРАНИЦЕ


НА ПРИНТЕРЕ ФОРМАТА А4:

Для печати выкройки используйте компьютер/ноутбук и бесплатную программу [Adobe Reader](#). Мы не рекомендуем печатать выкройку в браузере или с телефона/смартфона, так как там выставляется неверный масштаб. Откройте файл в формате А4 в программе [Adobe Reader](#) на компьютере. В настройках размера выберите "Реальный размер". Уберите галочку напротив "Выбрать источник бумаги по размеру страницы PDF". Выберите ориентацию бумаги "автоматическая" или "авт.книжная/альбомная" (не "книжная" !!!). Распечатайте один лист и измерьте на нем тестовый серый квадрат (или ячейку масштабной сетки на базовых лекалах) - он проверяет масштаб печати вашего принтера. При правильных настройках печати его размер должен ровно 10 на 10 см. Если все точно, то можно печатать и остальные листы выкройки. Если же стороны больше или меньше 10 см - нужно скорректировать масштаб печати у вашего принтера и/или проверить настройки печати. После печати всех страниц выкройки, склейте их в указанном порядке: буквы (A/B/C+) обозначают столбец, а цифры (01/02/03+) - строку. У первого (левого верхнего) листа выкройки будет номер А01.

НА ПЛОТТЕРЕ:

При печати выкройки на плоттере откройте файл выкройки в программе Adobe Reader (или Foxit Reader). Нажмите на пункт меню "Файл", затем выберите "Распечатать". Выберите режим печати "Постер" в разделе "Настройка размера и обработка страниц". Убедитесь,

что в значении поля "Масштаб сегмента" стоит значение 100%. Отметьте галочками поля "Метки вырезки", "Ярлыки" и "Разбить только большие страницы".

 **Если Вы не проделаете все вышеописанные шаги, есть вероятность того, что параметры полученной выкройки будут некорректными**

ДЕТАЛИ И СХЕМЫ РАСКЛАДКИ НА ТКАНИ

Спецификация деталей:

1. Перед - 1 деталь;
2. Спинка - 1 деталь;
3. Рукав - 2 детали;
4. Воротник - 1 деталь.




 **Раскладка дана для однотонного материала. Если Вы используете материал в клетку, приобретайте его с запасом, чтобы располагать детали с учетом совмещения рисунка. Также можно взять с собой в магазин выкройки модели, чтобы правильно подобрать количество материала.**

Схема раскладки, размер 36/152

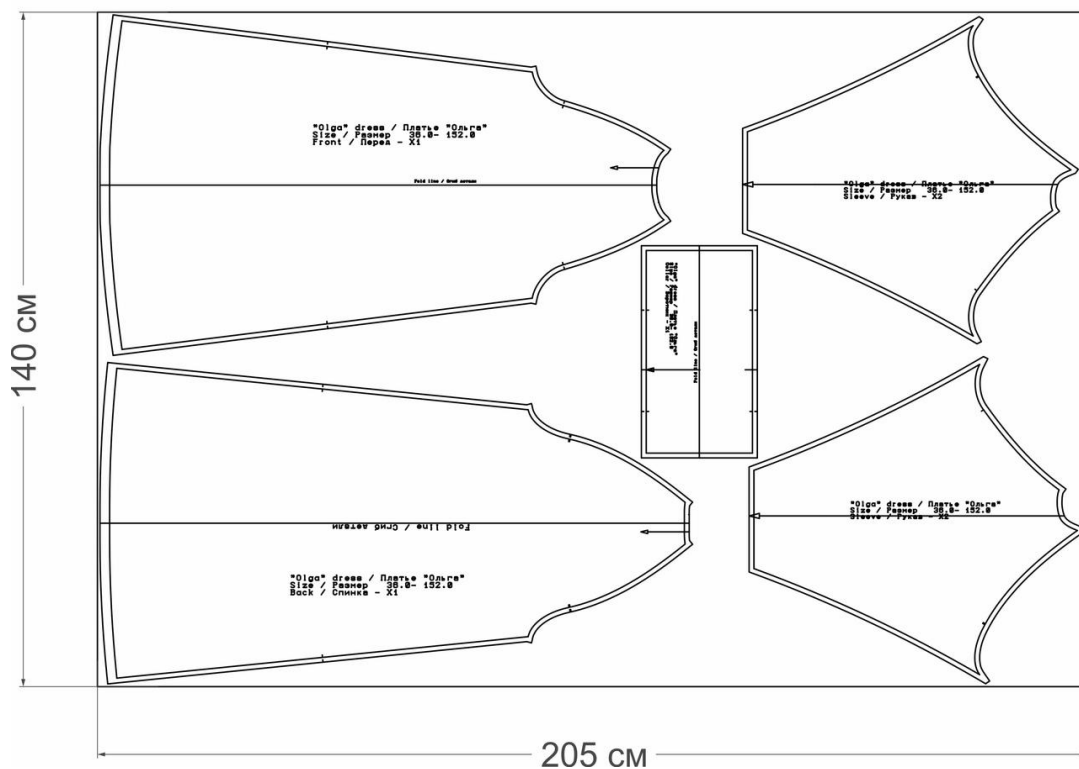


Схема раскладки, размер 42/164

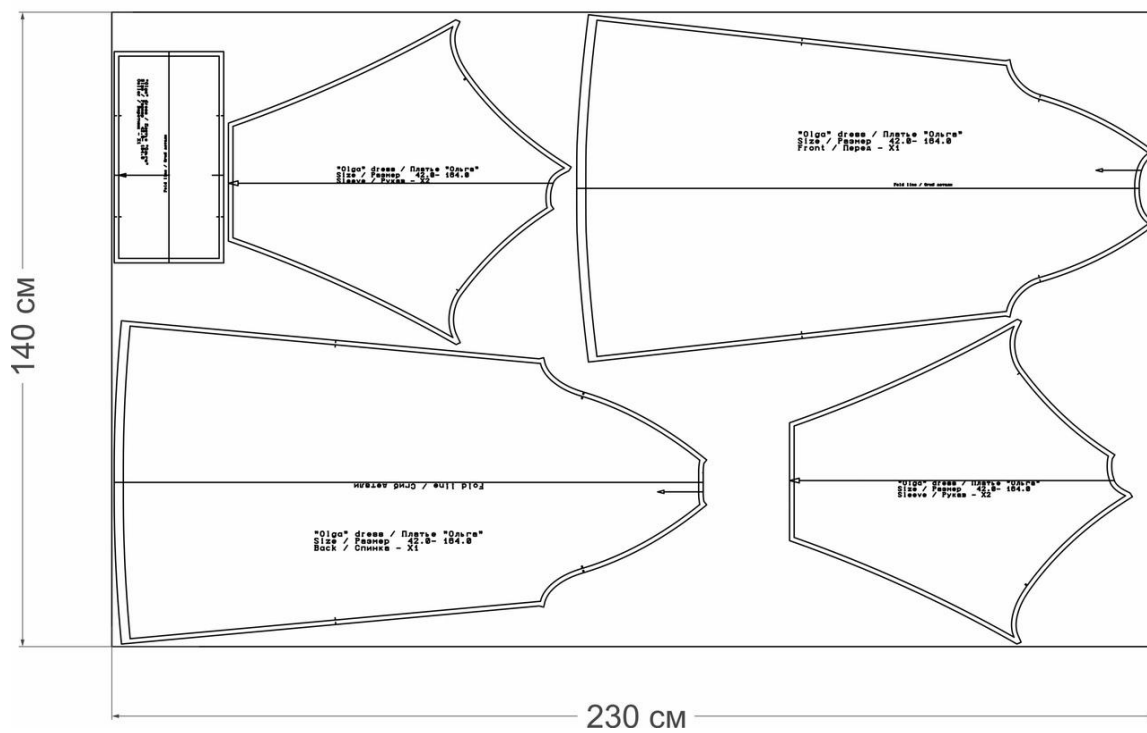


Схема раскладки, размер 52/170

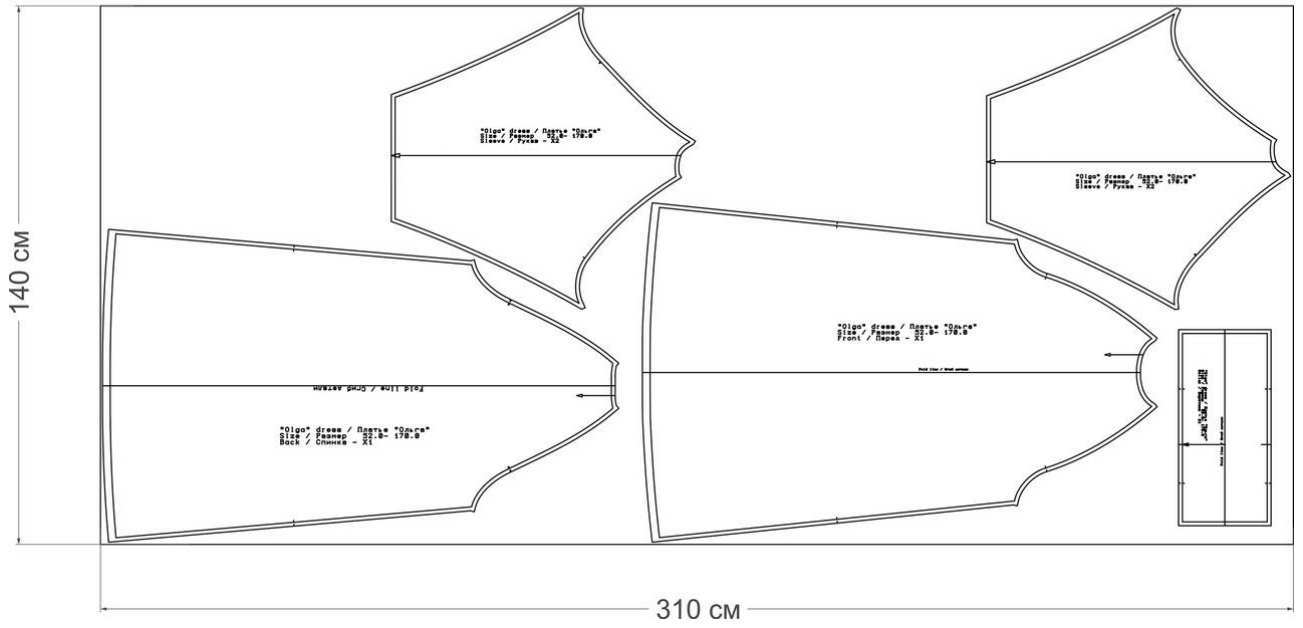
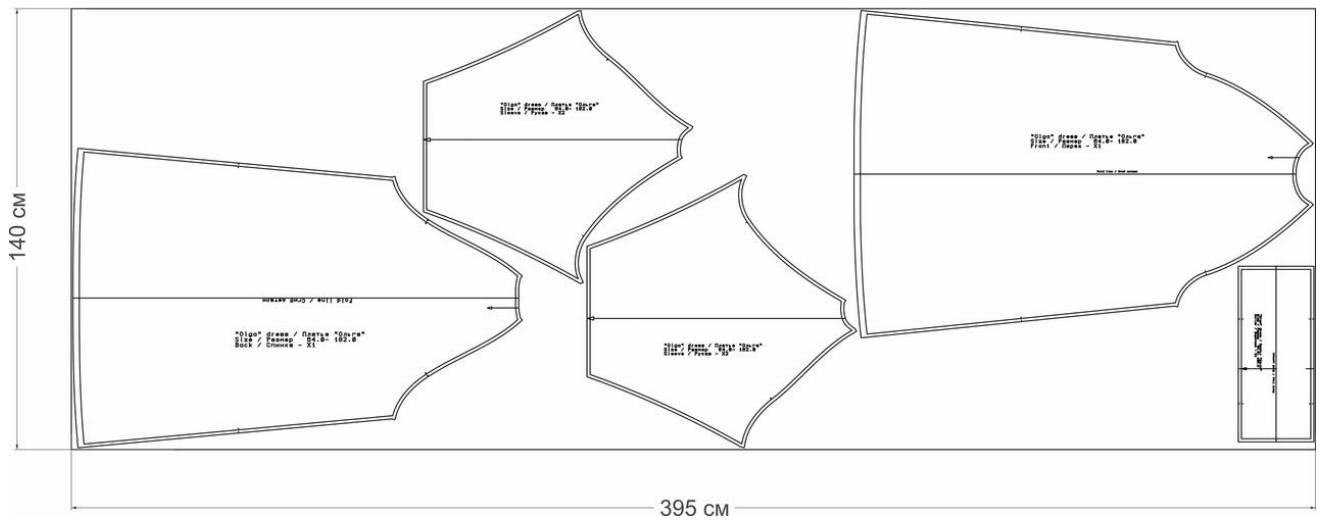


Схема раскладки, размер 64/182



КАК СШИТЬ ПЛАТЬЕ "ОЛЬГА"



1. Сложите переднюю часть рукава с передом изделия лицевыми сторонами внутрь. Вметайте, совмещая контрольные метки. Стачайте на 4 -х ниточном оверлоке. Приутюжьте и заутюжьте в сторону переда.

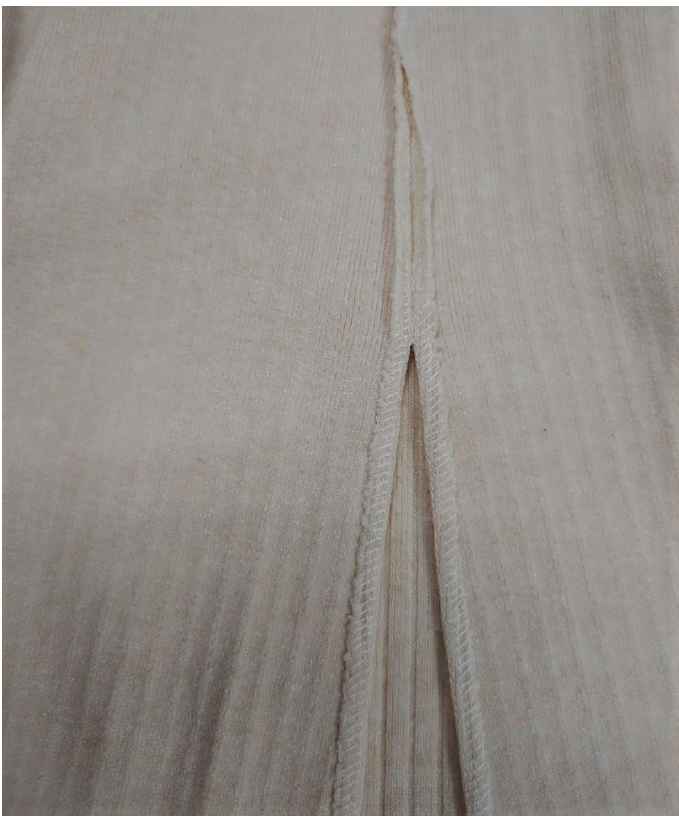
Сложите заднюю часть рукава со спинкой изделия. Вметайте, совмещая контрольные метки. Стачайте на 4 - х ниточном оверлоке. Приутюжьте и заутюжьте в сторону спинки.



2. Вид рукава с лицевой стороны.



3. Сложите лицевыми сторонами внутрь переднюю и заднюю часть изделия. Уравняйте боковые срезы и срезы рукава. Правую сторону изделия стачайте на 4 -х ниточном оверлоке. Приутюжьте и заутюжьте в сторону спинки.



4. По левой стороне изделия сначала обметайте припуск разреза, заходя за контрольные метки на 7-8 см.

Затем стачайте на оверлоке срез рукава и боковой срез изделия, не доходя до метки 7-8 см. Приутюжьте и заутюжьте на сторону спинки.

Расстояние до контрольной метки разреза стачайте, шириной шва 7 мм. Приутюжьте и разутюжьте.



5. Обметайте низ изделия. И закрепите припуски разреза и низа изделия ручным потайным стежком.



6. Обметайте низ рукава и закрепите ручным потайным стежком.



7. Вид рукава с лицевой стороны.



8. Сложите воротник лицевой стороной внутрь. Уравняйте боковой срез. Сколите, сметайте. Стачайте шириной шва 7 мм. Приутюжьте и разутюжьте.

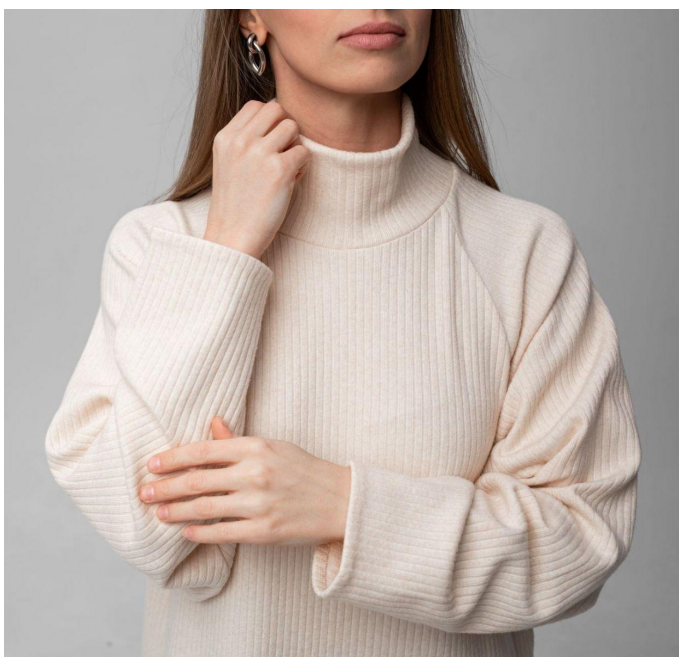


9. Втачайте воротник в горловину, шириной шва 7 мм на оверлоке 4-х ниточным швом.



Обработка горловины платья Вариант В

10. Заметайте припуск горловины на изнаночную сторону, при необходимости подложив эластичную тесьму к срезу (длина эластичной тесьмы равна длине среза горловины переда и спинке по лекалу). Застрочите, шириной шва 7 мм, на плоскошовной машине.



11. Проведите окончательную отделку изделия: удалите все нитки временного назначения, очистите изделие от меловых линии.

Проведите окончательную ВТО (влажно-тепловую обработку) изделия.

Платье "Ольга" готово!

#ольга_patterneasy
#ольга_выкройкилегко

Если во время пошива возникнут вопросы, пишите в комментариях к инструкции на сайте. Будем рады помочь! Чтобы перейти на сайт с инструкцией просто отсканируйте камерой мобильного телефона этот QR-код

