

ИНСТРУКЦИЯ ПО ПОШИВУ



ВЫКРОЙКА БЛУЗЫ "МАРЛЕН"

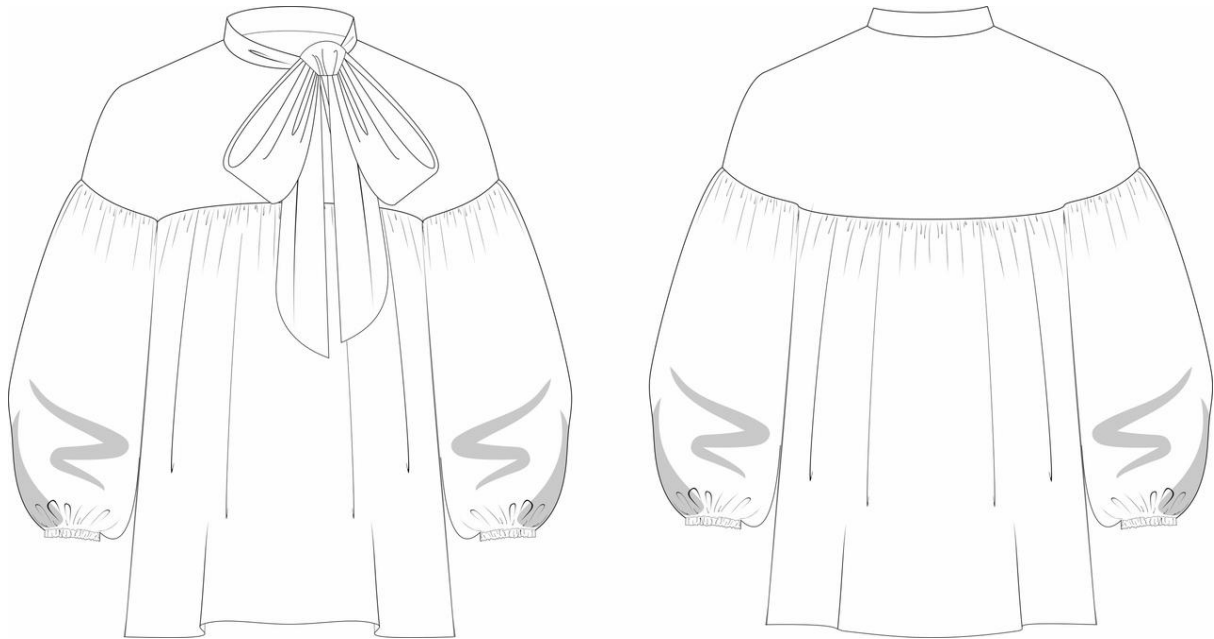
р-р 36-64

Женская блуза свободной силуэтной формы. Полочка и спинка с отрезными кокетками фигурной формы, переходящими на верхнюю часть рукава. На полочке кокетка состоит из двух частей. Воротник стойка переходит в бант. По шву притачивания кокеток к полочке, спинке и рукавам - сборка. Рукав длинный, одношовный. Нижний край рукава собран на резинку. Длина блузы до линии бедер.

Уровень сложности: средний.

Размеры выкроек: от 36 по 64. Каждый размер представлен в четырёх-пяти диапазонах роста для лучшей посадки по фигуре.

ТЕХНИЧЕСКИЙ РИСУНОК



ПРИБАВКИ И ПРИПУСКИ

Конструктивные прибавки:

- к обхвату груди более 44 см;
- к обхвату талии более 70 см;
- к обхвату бедер более 68 см.

Конструктивные прибавки характеризуют степень (свободу) прилегания изделия по фигуре. Эта величина уже заложена в конструкцию и дается для лучшего представления силуэтной формы.

Выкройка дана уже **с припусками** на швы, все детали с двойным контуром. Если вас не устраивает заложённая в выкройку величина припусков, то вы можете вырезать детали по внутреннему контуру и добавить припуски по желанию в процессе раскроя.

Величина припусков:

- на соединительные швы - 10 мм;
- на обработку низа изделия - 15 мм.


ЧТО ПОТРЕБУЕТСЯ

Оборудование:

- Универсальная швейная машина с функцией обметывания петель (машинные иглы № 80-90, лапки - универсальная);
- Оверлок;
- Утюг с паром (парогенератор);
- Утюжильный стол;
- Ручная игла для сметочных работ;
- Белые нитки (для сметочных работ) - 1 катушка.

Материалы: ткани плательной группы без растяжения или с небольшим растяжением, струящиеся. По волокнистому составу материал может быть с содержанием натуральных (лен, хлопок, шелк), искусственных (вискоза), смесовых (шелк+полиэстер, шелк+эластан, вискоза+эластан) и синтетических волокон (полиэстер, полиэстер+эластан). Вид материала: шелк, искусственный шелк, шифон, атлас, батист, лен.



Средний расход материала зависит от его ширины, а также от размера и роста выкройки, и варьируется от 1,54 м (самый маленький размер и рост) до 2,70 м (самый большой размер и рост), при ширине ткани не менее 140 см.

 *Расход дан для однотонного материала. Если вы используете материал в клетку, приобретайте его с запасом, чтобы располагать детали с учетом совмещения рисунка. Также при покупке учитывайте, что материал может дать усадку, поэтому берите с запасом 5%.*

Также потребуется:

- нитки в цвет материала - 4 катушки.

На выкройке приняты следующие обозначения:

	Направление долевой нити (эта линия может совпадать с одним из контуров детали)
	Надсечка - контрольный знак для совмещения деталей кроя: При совмещении деталей надсечки с одинаковым цифровыми или буквенными обозначениями должны совпасть.
СГИБ_ДЕТАЛИ	Линия, вдоль которой нанесена эта надпись является линией симметричного разворачивания детали
4 А 2	Цифрами и буквами обозначены точки совмещения одной или нескольких деталей

КАК РАСПЕЧАТАТЬ

ВНИМАНИЕ! ПРЕЖДЕ ЧЕМ НАЧАТЬ РАБОТУ С ВЫКРОЙКОЙ, ВНИМАТЕЛЬНО ИЗУЧИТЕ ИНФОРМАЦИЮ НА ЭТОЙ СТРАНИЦЕ


НА ПРИНТЕРЕ ФОРМАТА А4:

Для печати выкройки используйте компьютер/ноутбук и бесплатную программу [Adobe Reader](#). Мы не рекомендуем печатать выкройку в браузере или с телефона/смартфона, так как там выставляется неверный масштаб. Откройте файл в формате А4 в программе [Adobe Reader](#) на компьютере. В настройках размера выберите "Реальный размер". Уберите галочку напротив "Выбрать источник бумаги по размеру страницы PDF". Выберите ориентацию бумаги "автоматическая" или "авт.книжная/альбомная" (не "книжная" !!!). Распечатайте один лист и измерьте на нем тестовый серый квадрат (или ячейку масштабной сетки на базовых лекалах) - он проверяет масштаб печати вашего принтера. При правильных настройках печати его размер должен ровно 10 на 10 см. Если все точно, то можно печатать и остальные листы выкройки. Если же стороны больше или меньше 10 см - нужно скорректировать масштаб печати у вашего принтера и/или проверить настройки печати. После печати всех страниц выкройки, склейте их в указанном порядке: буквы (А/В/С+) обозначают столбец, а цифры (01/02/03+) - строку. У первого (левого верхнего) листа выкройки будет номер А01.

НА ПЛОТТЕРЕ:

При печати выкройки на плоттере откройте файл выкройки в программе Adobe Reader (или Foxit Reader). Нажмите на пункт меню "Файл", затем выберите "Распечатать". Выберите режим печати "Постер" в разделе "Настройка размера и обработка страниц". Убедитесь,

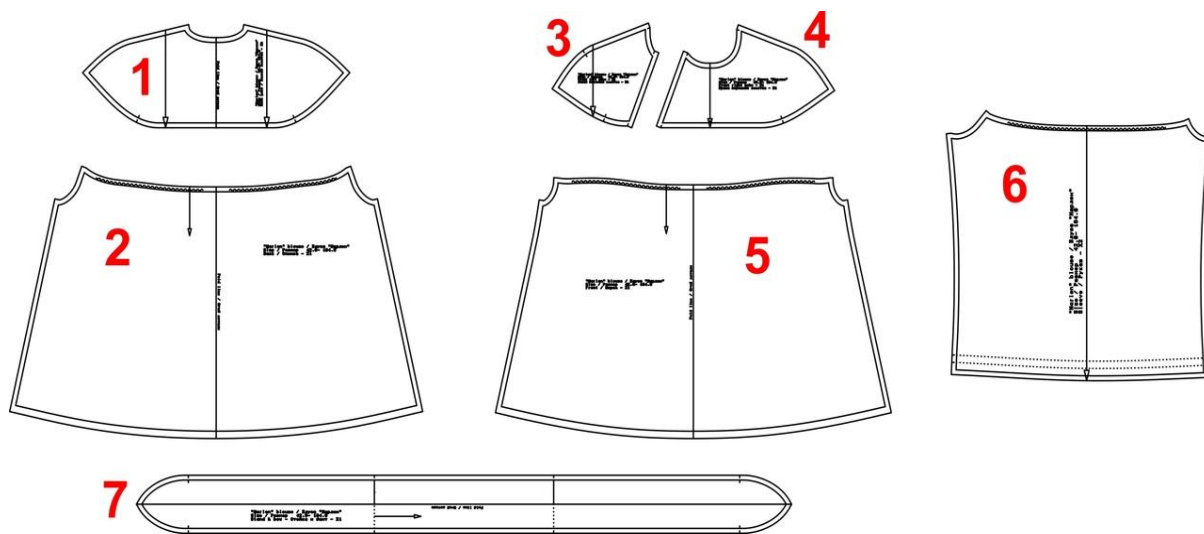
что в значении поля "Масштаб сегмента" стоит значение 100%. Отметьте галочками поля "Метки вырезки", "Ярлыки" и "Разбить только большие страницы".

 **Если Вы не проделаете все вышеописанные шаги, есть вероятность того, что параметры полученной выкройки будут некорректными**

ДЕТАЛИ И СХЕМЫ РАСКЛАДКИ НА ТКАНИ

Спецификация деталей:

1. Кокетка спинки - 1 деталь;
2. Спинка - 1 деталь;
3. Левая кокетка полочки - 1 деталь;
4. Правая кокетка полочки - 1 деталь;
5. Нижняя часть полочки - 1 деталь;
6. Рукав - 2 детали;
7. Стойка и бант - 1 деталь.




 **Раскладка дана для однотонного материала. Если Вы используете материал в клетку, приобретайте его с запасом, чтобы располагать детали с учетом совмещения рисунка. Также можно взять с собой в магазин выкройки модели, чтобы правильно подобрать количество материала.**

Схема раскладки, размер 36/152

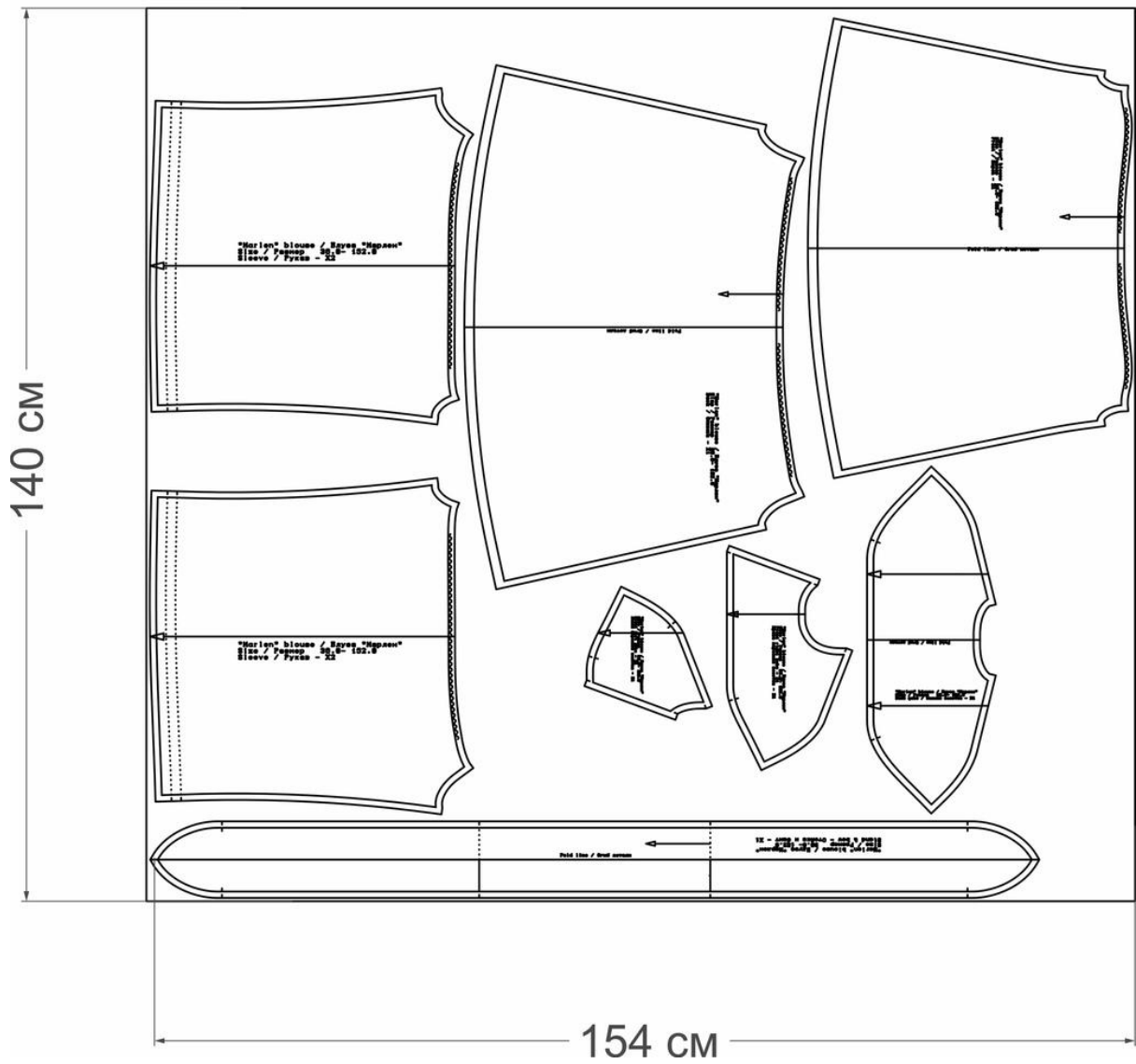


Схема раскладки, размер 42/164

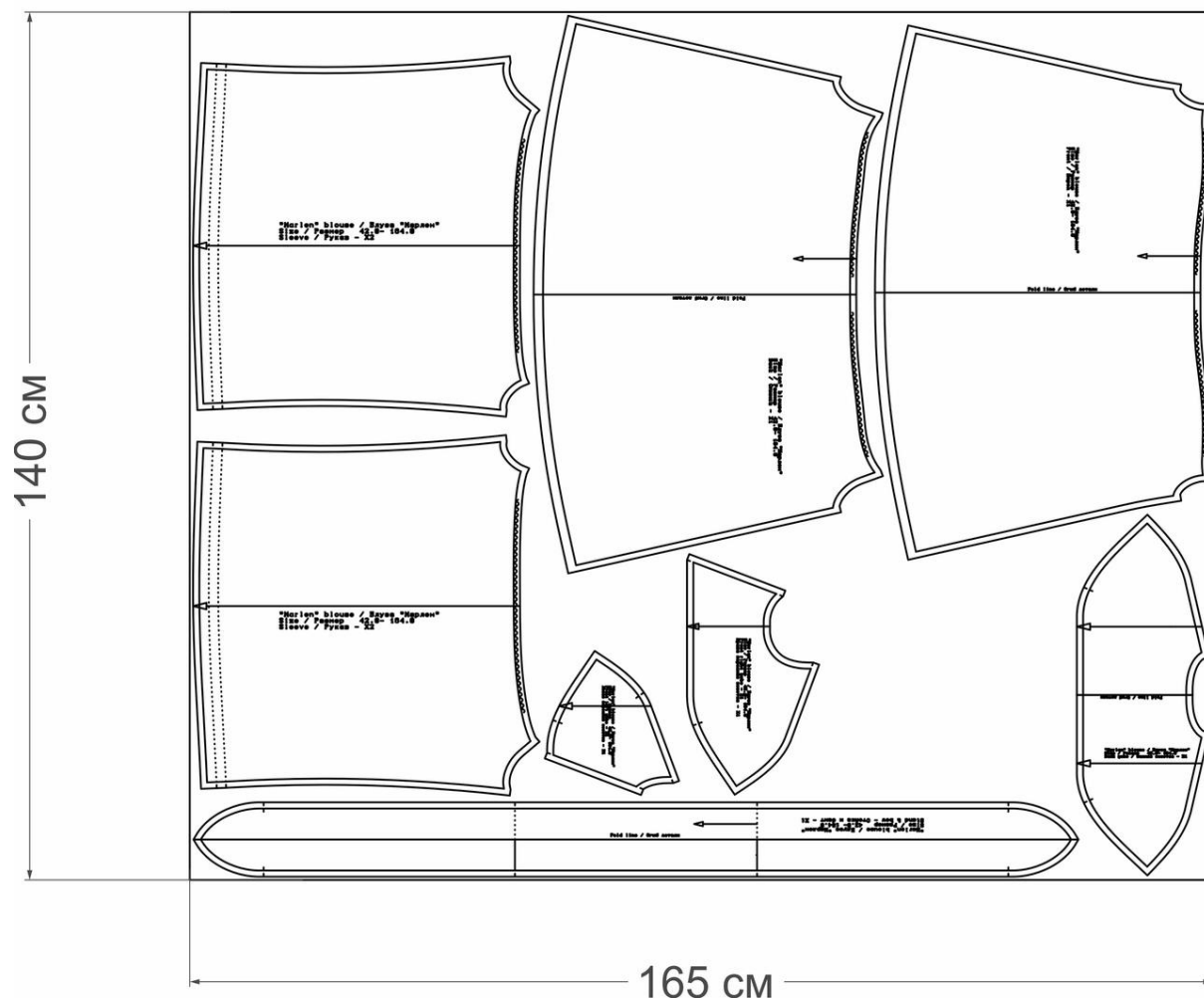


Схема раскладки, размер 52/170

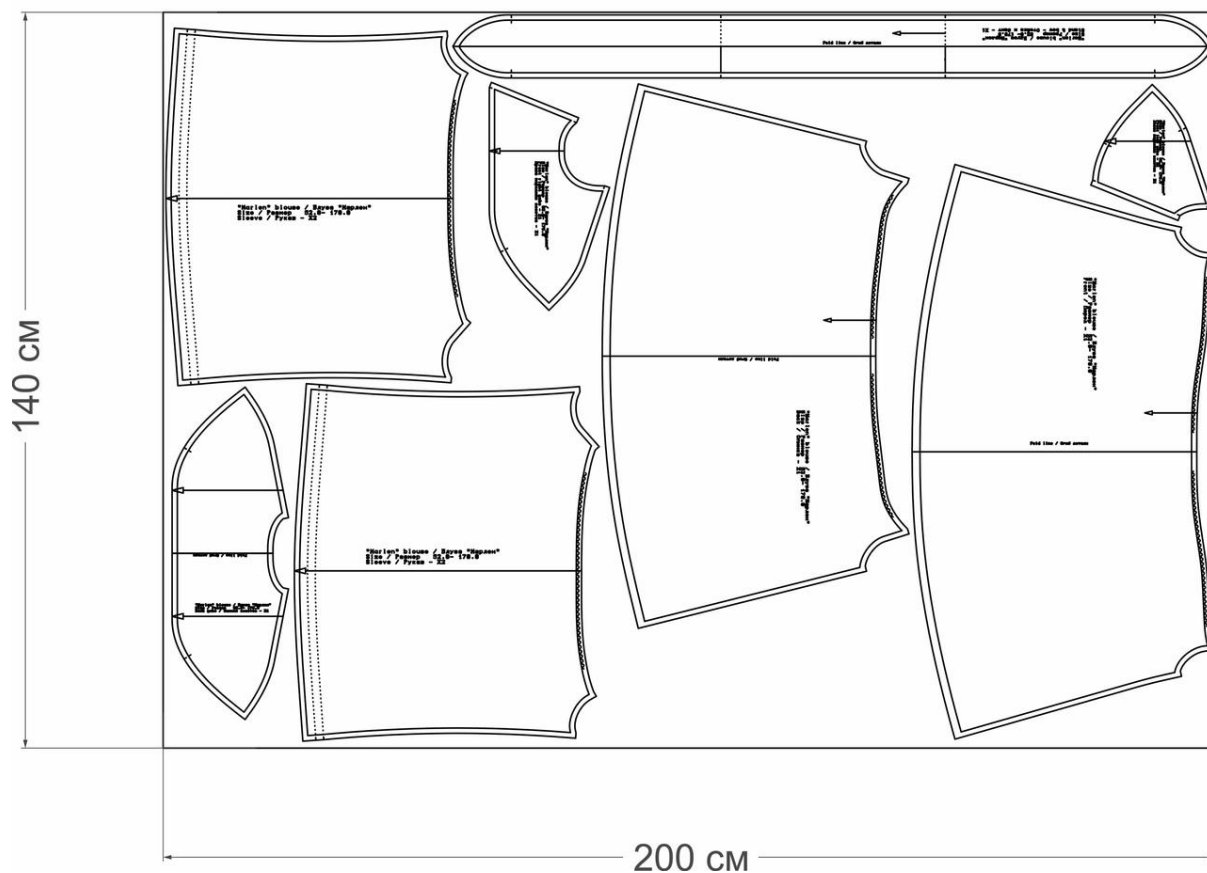
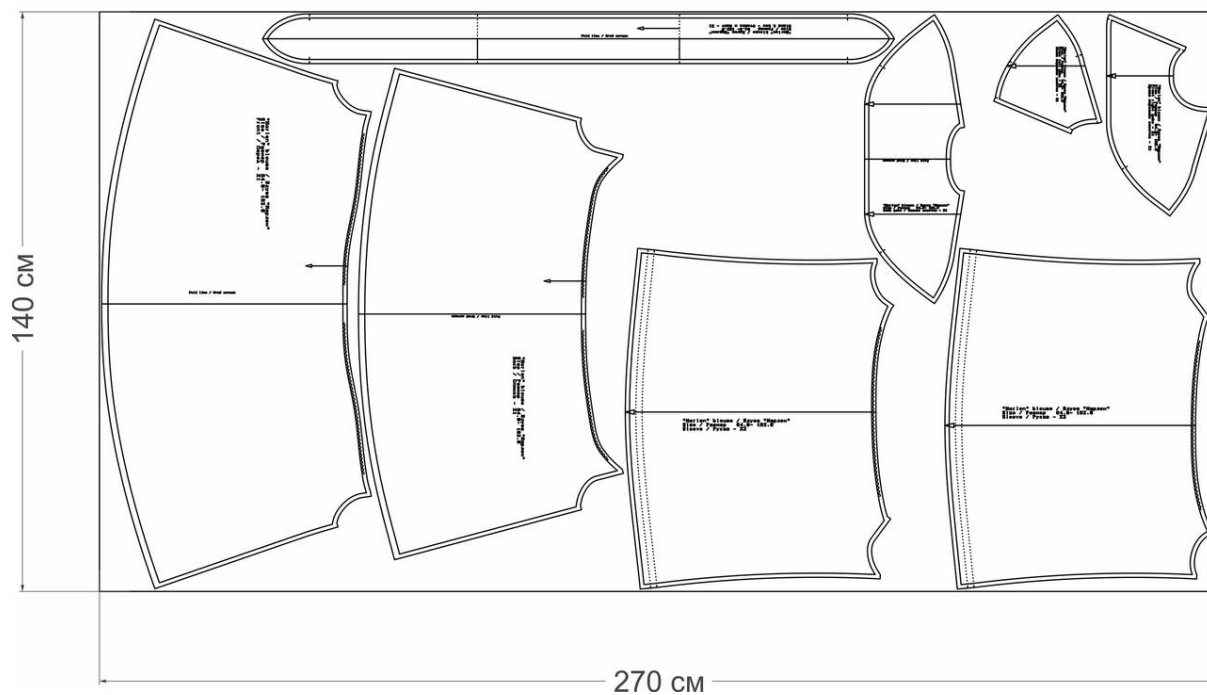


Схема раскладки, размер 64/182



КАК СШИТЬ БЛУЗУ "МАРЛЕН"



1. Сложите детали полочки и спинки лицевыми сторонами внутрь. Уравняйте боковые срезы деталей полочки и спинки. Сколите, совмещая контрольные метки. Сметайте, затем стачайте, шириной шва 10 мм. Обметайте срезы. Приутюжьте и заутюжьте в сторону спинки.



2. Сложите деталь рукава лицевой стороной внутрь. Уравняйте нижние срезы. Сколите, сметайте, совмещая срезы. Стачайте, шириной шва 10 мм. Обметайте срезы. Приутюжьте и заутюжьте на заднюю часть рукава.



Обработка кокетки

3. Обметайте срезы разреза горловины левой и правой передних кокеток.



4. Стачайте срез горловины от низа к верху на 2 - 2,5 см. шириной шва 10 мм. Приутюжьте и разутюжьте.



5. Сложите лицевыми сторонами внутрь передние кокетки левой и правой части с кокеткой задней части. Уравняйте срезы, сколите, сметайте. Стачайте шириной шва 10 мм. Обметайте. Приутюжьте и заутюжьте на сторону спинки.



Соединение рукава с проймой изделия

6. Сложите лицевыми сторонами внутрь пройму полочки и спинки с проймой рукава. Сколите, сметайте, стачайте шириной шва 10 мм. Обметайте срезы. Приутюжьте.



Соединение кокетки с изделием

7. Проложите по верхнему срезу полочки, спинки и рукава две машинные строчки с максимальной шириной стежка, без закрепок. Оставьте длинные концы (5-7 см) для последующей сборки.

Совмещая контрольные метки и распределяя сборку соедините кокетку с изделием. Сколите, сметайте, стачайте шириной шва 10 мм. Обметайте. Приутюжьте припуск и заутюжьте на сторону кокетки.



Обработка стойки банта

8. Лицевой стороной внутрь сложите деталь стойки и банта. От концов банта до контрольных меток, уравняйте срезы, сколите, сметайте. Стачайте шириной шва 10 мм. Приутюжьте.



9. Срежьте припуски в уголках. Выверните стойку и бант на лицевую сторону. Выметайте край банта. Приутюжьте.



Соединение стойки с горловиной изделия

10. Сложите внешнюю стойку с горловиной изделия лицевыми сторонами внутрь. Уравняйте срезы соединения. Сколите, совмещая контрольные метки. Вметайте, втачайте, шириной шва 10 мм. Приутюжьте и заутюжьте в сторону стойки.



11. Наколите внутреннюю стойку на горловину изделия, сгибом встык к машинной строчке втачивания внешней стойки с горловиной. Закрепите ручным потайным стежком. Приутюжьте.



12. Заматайте низ рукава. Застрочите, оставляя отверстие для входа резинки. Приутюжьте.



13. Вставьте резинку, с помощью английской булавки. Закройте отверстие ручным потайным стежком.



Обработка низа изделия

14. Обметайте нижний срез изделия.



15. Сколите и заметайте низ изделия.



16. Застрочите, прокладывая машинную строчку от края 1-2 мм. Приутюжьте.



17. Проведите окончательную отделку изделия: удалите все нитки временного назначения, очистите изделие от меловых линии.

Проведите окончательную ВТО (влажно-тепловую обработку) изделия.

Блуза "Марлен" готова!

#марлен_patterneasy
#марлен_выкройкилегко

Если во время пошива возникнут вопросы, пишите в комментариях к инструкции на сайте. Будем рады помочь! Чтобы перейти на сайт с инструкцией просто отсканируйте камерой мобильного телефона этот QR-код

