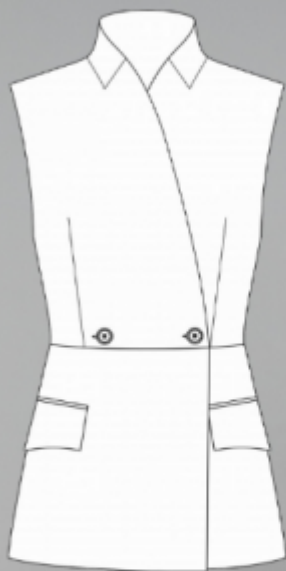


ФОТОИНСТРУКЦИЯ ПО ПОШИВУ



ВЫКРОЙКА ЖИЛЕТА "МАРЛЕН"

р-р 36-64

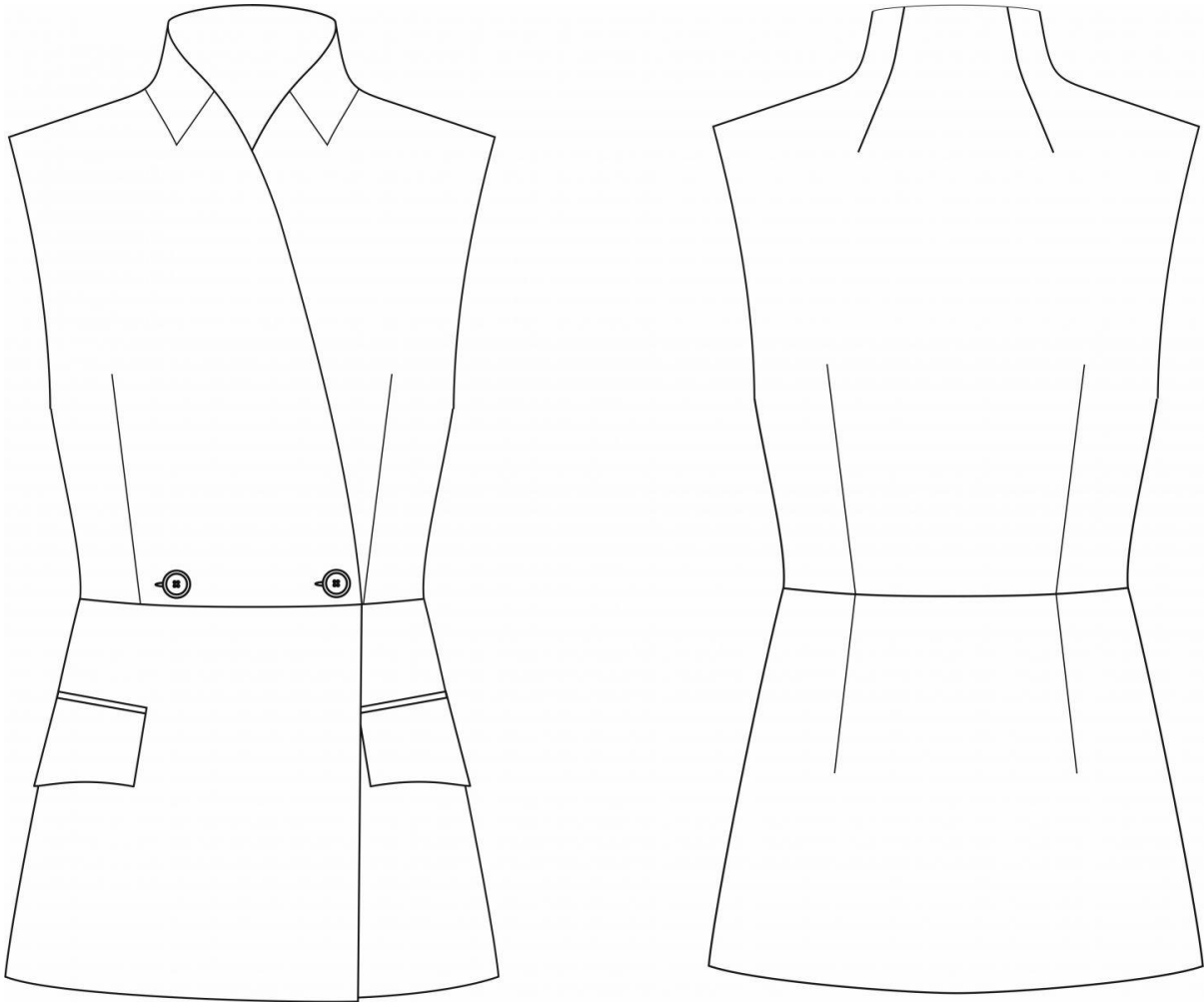


Женский двубортный жилет прилегающего силуэта с цельнокроеной стойкой. Жилет отрезной по линии талии. Полочки с талиевыми вытачками и двумя прорезными карманами в рамку с клапаном. Спинка с талиевыми и плечевыми вытачками. Длина изделия до линии бедер.

Уровень сложности: для опытных.

Размеры выкроек: с 36 по 64. Каждый размер представлен в четырёх-пяти диапазонах роста для лучшей посадки по фигуре.

ТЕХНИЧЕСКИЙ РИСУНОК



ПРИБАВКИ И ПРИПУСКИ

Конструктивные прибавки:

- к обхвату груди 7 см;
- к обхвату талии 6 см;
- к обхвату бедер 13 см.

Конструктивные прибавки характеризуют степень (свободу) прилегания изделия по фигуре. Эта величина уже заложена в конструкцию и дается для лучшего представления силуэтной формы.

Выкройка дана уже **с припусками** на швы, все детали с двойным контуром. Если вас не устраивает заложенная в выкройку величина припусков, то вы можете вырезать детали по внутреннему контуру и добавить припуски по желанию в процессе раскроя.

Величина припусков:

- на соединительные швы - 10 мм;
- на обработку низа изделия - 40 мм.

ЧТО ПОТРЕБУЕТСЯ


Оборудование:

- Универсальная швейная машина с функцией обметывания петель (машинные иглы № 90-100, лапки - универсальная, лапка для обметывания петель);
- Утюг с паром (парогенератор);
- Утюжильный стол;
- Ручная игла для сметочных работ;
- Белые нитки (для сметочных работ) - 1 катушка.

Материалы:

- основной материал - ткани костюмной группы без растяжения или с небольшим растяжением, средней плотности, хорошо держащие форму. По волокнистому составу: натуральные (шерсть), смесовые (с добавлением синтетических и искусственных волокон, например, шерсть+вискоза), синтетические (полиэстер).
- подкладочный материал - должен соответствовать качеству декорируемого изделия и иметь одинаковые требования относительно усадки и условий ухода. По волокнистому составу: искусственный (вискоза), смесовый (вискозно-ацетатный, вискоза+полиэстер). Если основной материал имеет растяжение, то и подкладочный материал должен быть эластичным.

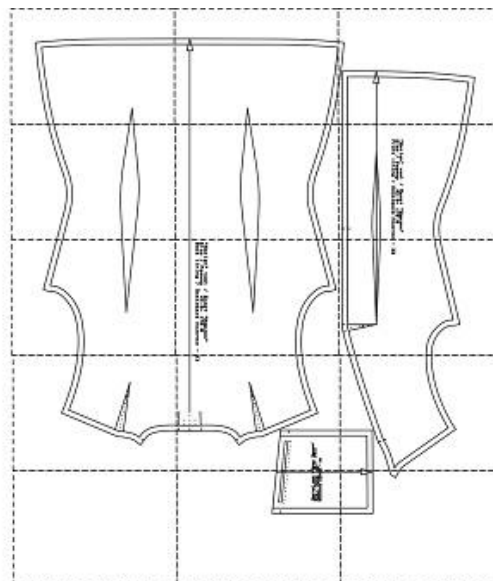
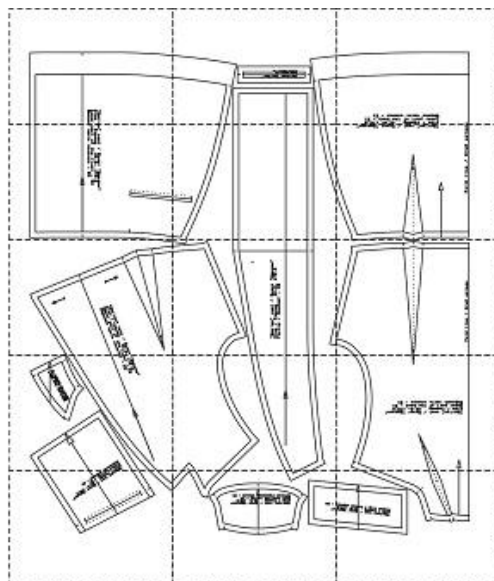
Расход материала зависит от его ширины, а также от размера и роста выкройки, и варьируется от 90 см (самый маленький размер и рост) до 165 см (самый большой размер и рост), при ширине ткани не менее 140 см. Подкладочного материала потребуется от 70 до 130 см, при ширине ткани не менее 140 см.

 *Расход дан для однотонного материала. Если вы используете материал в клетку, приобретайте его с запасом, чтобы располагать детали с учетом совмещения рисунка. Также при покупке учитывайте, что материал может дать усадку, поэтому берите с запасом 5%.*



Также требуется:

- пуговицы - 2 шт;
- подпуговица - 1 шт;
- нитки в цвет основного материала - 2 катушки;
- клеевая прокладка (флизелин) - 50 см.

ОБРАЗЕЦ ВЫКРОЙКИ



На выкройке приняты следующие обозначения:

	Направление долевой нити (эта линия может совпадать с одним из контуров детали)
	Надсечка - контрольный знак для совмещения деталей кроя: При совмещении деталей надсечки с одинаковыми цифровыми или буквенными обозначениями должны совпасть.
СГИБ_ДЕТАЛИ	Линия, вдоль которой нанесена эта надпись является линией симметричного разворачивания детали
4 A 2	Цифрами и буквами обозначены точки совмещения одной или нескольких деталей

КАК РАСПЕЧАТАТЬ


ВНИМАНИЕ! ПРЕЖДЕ ЧЕМ НАЧАТЬ РАБОТУ С ВЫКРОЙКОЙ, ВНИМАТЕЛЬНО ИЗУЧИТЕ ИНФОРМАЦИЮ НА ЭТОЙ СТРАНИЦЕ

НА ПРИНТЕРЕ ФОРМАТА А4:

Для печати выкройки используйте компьютер/ноутбук и бесплатную программу [Adobe Reader](#). Мы не рекомендуем печатать выкройку в браузере или с телефона/смартфона, так как там выставляется неверный масштаб. Откройте файл в формате А4 в программе [Adobe Reader](#) на компьютере. В настройках размера выберите "Реальный размер". Уберите галочку напротив "Выбрать источник бумаги по размеру страницы PDF". Выберите ориентацию бумаги "автоматическая" или "авт.книжная/альбомная" (не "книжная" !!!). Распечатайте один лист и измерьте на нем тестовый серый квадрат (или ячейку масштабной сетки на базовых лекалах) - он проверяет масштаб печати вашего принтера. При правильных настройках печати его размер должен ровно 10 на 10 см. Если все точно, то можно печатать и остальные листы выкройки. Если же стороны больше или меньше 10 см - нужно скорректировать масштаб печати у вашего принтера и/или проверить настройки печати. После печати всех страниц выкройки, склейте их в указанном порядке: буквы (А/В/С+) обозначают столбец, а цифры (01/02/03+) - строку. У первого (левого верхнего) листа выкройки будет номер А01.

НА ПЛОТТЕРЕ:

При печати выкройки на плоттере откройте файл выкройки в программе Adobe Reader (или Foxit Reader). Нажмите на пункт меню "Файл", затем выберите "Распечатать". Выберите режим печати "Постер" в разделе "Настройка размера и обработка страниц". Убедитесь, что в значении поля "Масштаб сегмента" стоит значение 100%. Отметьте галочками поля "Метки вырезки", "Ярлыки" и "Разбить только большие страницы".

 **Если Вы не проделаете все вышеописанные шаги, есть вероятность того, что параметры полученной выкройки будут некорректными**

ДЕТАЛИ И СХЕМЫ РАСКЛАДКИ НА ТКАНИ

Спецификация деталей

из основного материала:

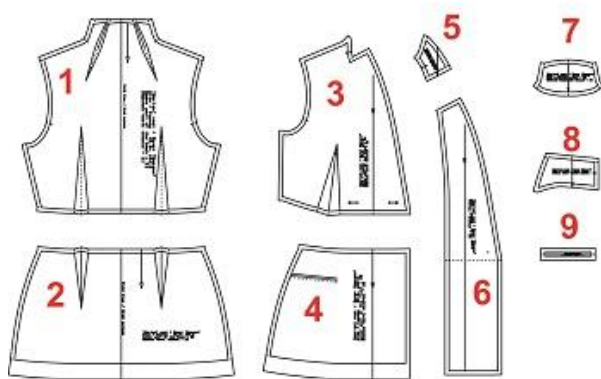
1. Верхняя часть спинки - 1 деталь;
2. Нижняя часть спинки - 1 деталь;
3. Верхняя часть полочки - 2 детали;
4. Нижняя часть полочки - 2 детали;
5. Передняя часть воротника - 4 детали;
6. Подборт - 2 детали;
7. Обтачка горловины спинки - 1 деталь;

8. Клапан кармана - 2 детали (из основного материала), 2 детали (из подкладочного материала);
9. Обтачка рамки кармана - 4 детали.

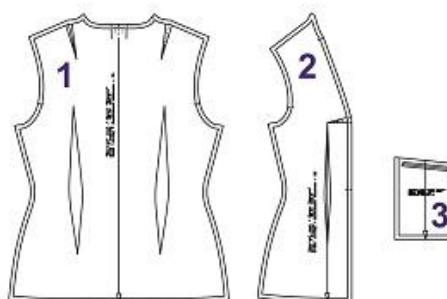
из подкладочного материала:

1. Подкладка спинки - 1 деталь;
2. Подкладка переда - 2 детали;
3. Мешковина кармана - 4 детали.

Детали кроя из основного материала



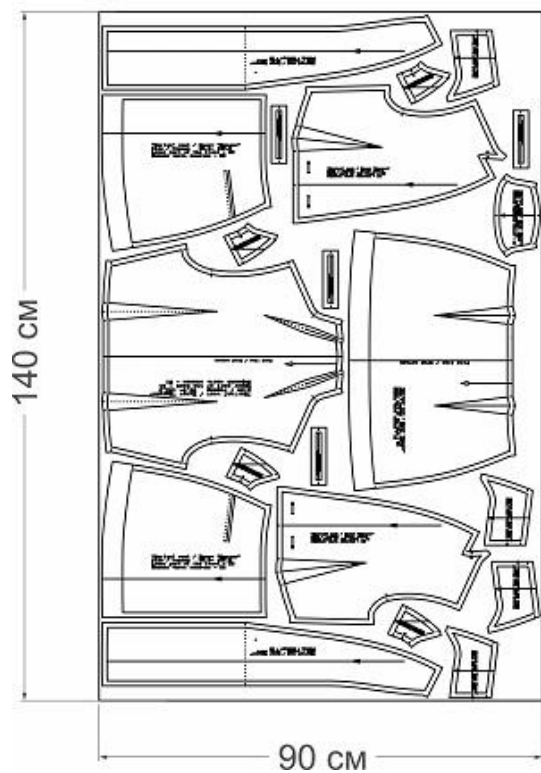
Детали кроя из подкладочного материала



💡 *Раскладка дана для однотонного материала. Если Вы используете материал в клетку, приобретайте его с запасом, чтобы располагать детали с учетом совмещения рисунка. Также можно взять с собой в магазин выкройки модели, чтобы правильно подобрать количество материала.*

Схема раскладки, размер 36/152

Из основного материала



Из подкладочного материала

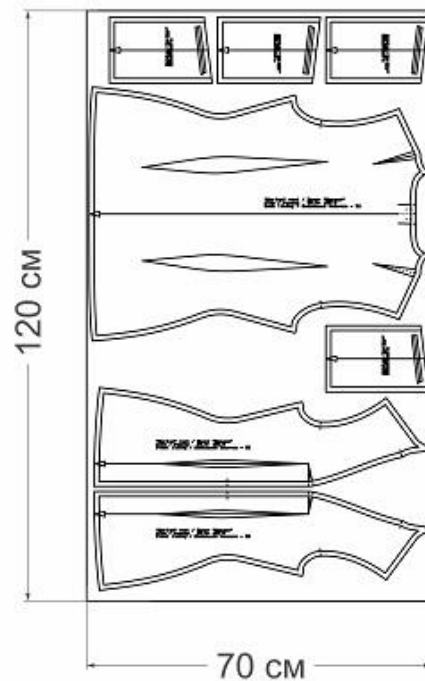
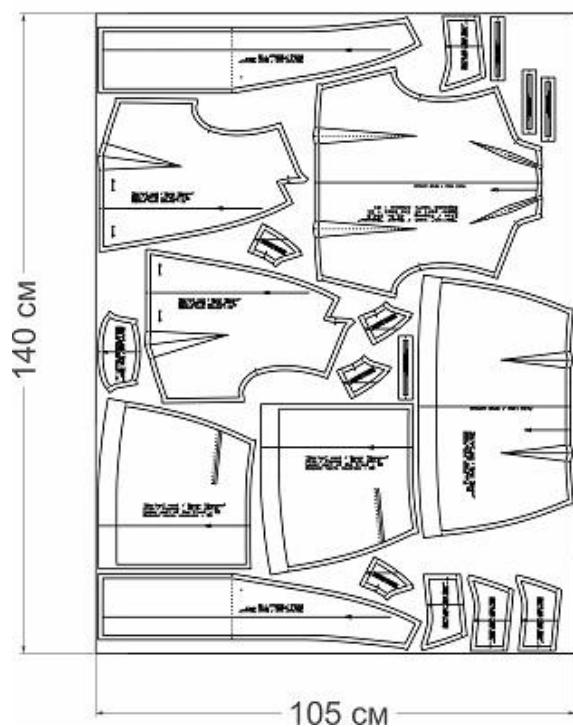


Схема раскладки, размер 42/164

Из основного материала



Из подкладочного материала

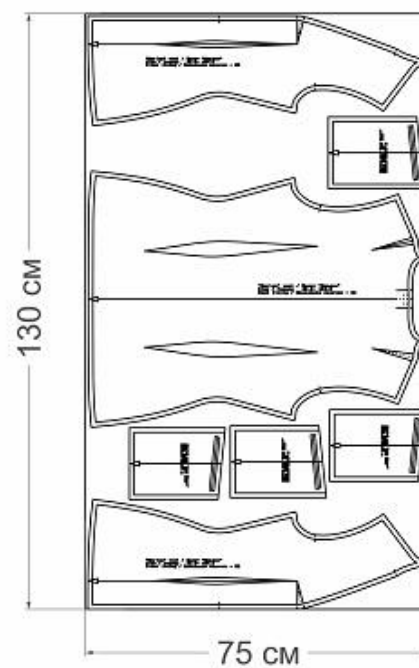
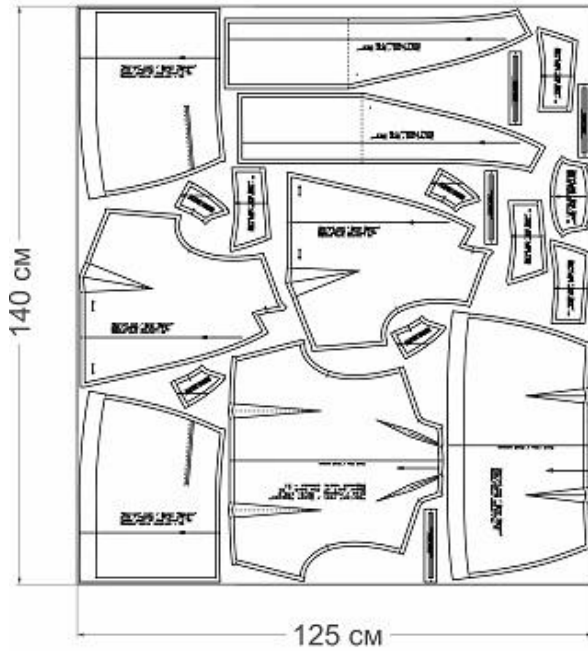


Схема раскладки, размер 52/170

Из основного материала



Из подкладочного материала

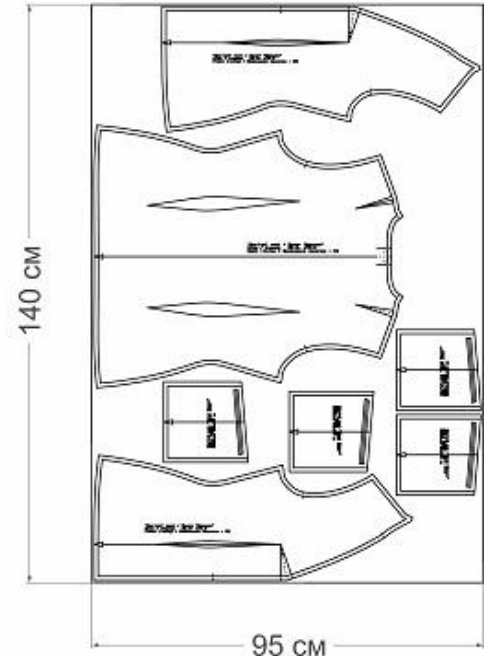
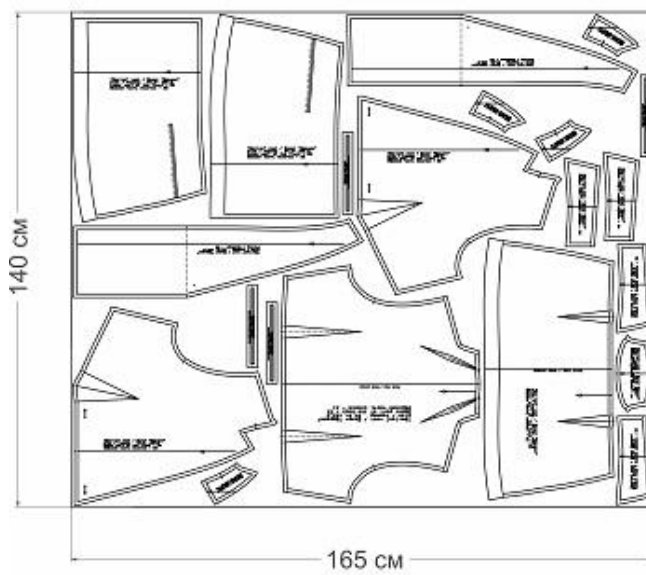
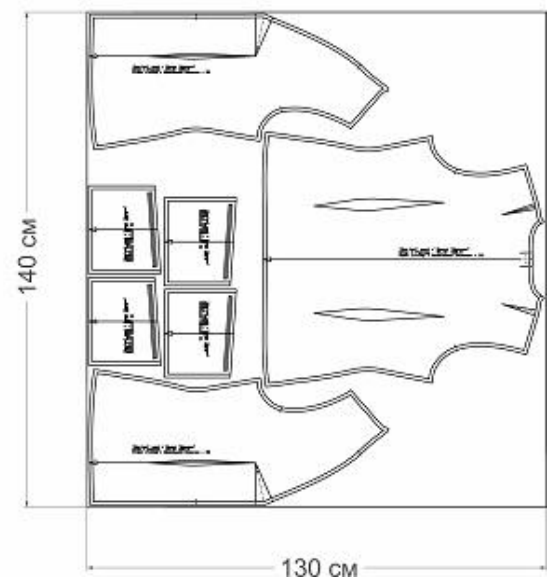


Схема раскладки, размер 64/182

Из основного материала



Из подкладочного материала



КАК СШИТЬ ЖИЛЕТ "МАРЛЕН"



1. Стачайте талиевые и плечевые (выходящие из цельнокроеного воротника) вытачки деталей спинки. Приутюжьте и заутюжьте в сторону середины детали.

Сложите детали спинки лицевыми сторонами внутрь. Уравняйте талиевые срезы. Приколите, приметайте. Притачайте, шириной шва 10 мм. Притюжьте и разутюжьте.



2. Стачайте талиевые выточки полочки.
Приутюжьте и заутюжьте в сторону борта.



3. Сложите детали клапана кармана (из основного и подкладочного материала) лицевыми сторонами внутрь. Уравняйте срезы. Сметайте. Обтачайте, шириной шва 10 мм. Приутюжьте.



4. Срежьте припуски в уголках, не доходя до швов 1-2 мм.



5. Выверните, выправите по шву и уголки. Выметайте край со образованием канта.

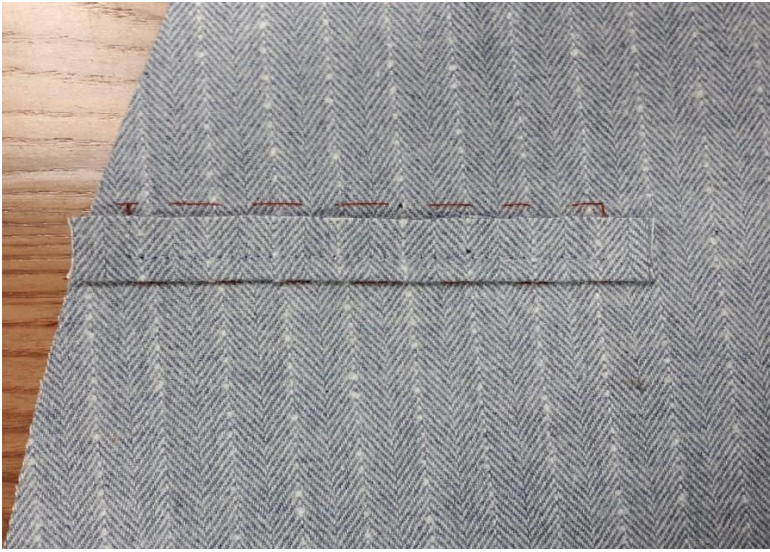


6. На лицевой стороне нижней части полочки наметьте расположение кармана: одной горизонтальной, определяющей направления и двумя вертикальными, ограничивающий длину кармана. Дополнительно (для удобства притачивания обтачек рамки кармана) наметьте две линии параллельно горизонтальной и на расстоянии удвоенной ширины рамки.

Со стороны изнанки укрепите клеевой прокладкой заходя за вспомогательные линии на 5-10 мм.



7. Укрепите половину детали обтачки рамки кармана клеевой прокладкой. Заутюжьте пополам, как показано на фото.



8. На лицевую сторону наложите нижнюю обтачку сгибом к к нижней дополнительной линии и притачайте: на расстоянии от сгиба равной ширине рамки (5 мм), на длину кармана, с закрепками в начале и конце строчки. Приутюжьте.

К верхней дополнительной линии приложите обтачку и притачайте аналогично.



9. Притачайте по верхнему шву притачивания обтачки рамки кармана готовый клапан кармана и мешковину кармана.

Аналогично к нижнему шву притачивания притачайте мешковину кармана.



10. Со стороны изнанки проверьте качество строчек: они должны быть параллельными, начинаться и заканчиваться на одном уровне, расстояние между ними должно быть равно удвоенной ширине рамки.

Разрежьте вход в карман посередине между строчками, сначала в одну, а затем в другую сторону. Не доходя до концов кармана на 10 мм разрежьте наклонно к строчкам, не доходя до них на 1 мм.



11. Срезы обтачек выверните через прорезь кармана на изнанку. Сгибы обтачек сметайте встык. Можно также выметать по шву.



12. Закрепите концы кармана двойной обратной строчкой по основанию разрезанных углов. Приутюжьте.



Вот что должно получиться. Вид с лицевой стороны.



13. Сметайте мешковину карман, а затем стачайте, шириной шва 10 мм, начиная и заканчивая по концам кармана.

Срежьте боковую часть мешковины кармана, которая заходит за боковой срез полочки.



14. Сложите детали полочки лицевыми сторонами внутрь. Уравняйте талиевые срезы. Сколите, приметайте. Притачайте, шириной шва 10 мм. Приутюжьте и разутюжьте.



15. Сложите переднюю часть воротника с верхней частью полочки лицевыми сторонами внутрь. Уравняйте нижние срезы, совмещая контрольные метки, как показано на фото. Сколите.



16. Сделайте рассечку припуска верхней части полочки, как показано на фото (не доходя до шва 1 мм).



17. Затем уравняйте боковые срезы, сколите, совмещая контрольные метки.



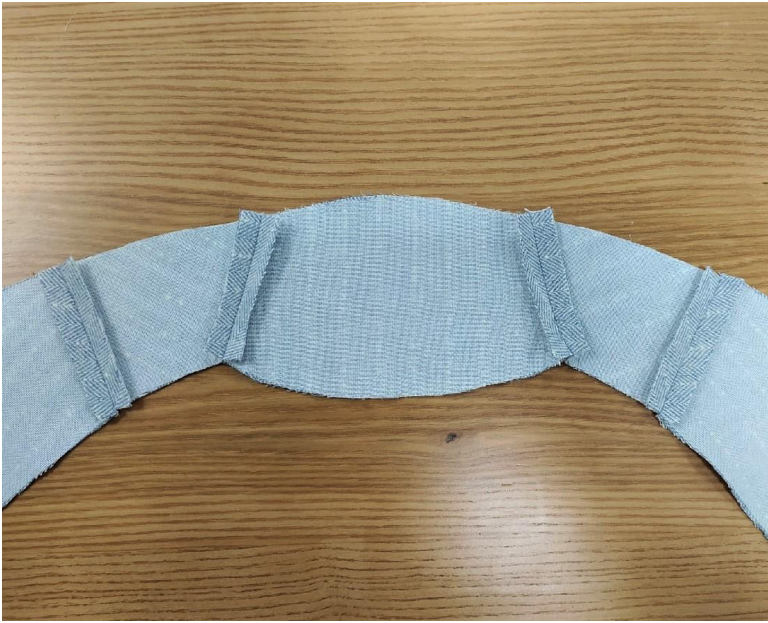
18. Срежьте припуск в уголке. Приутюжьте и разутюжьте.



19. Сложите полочку и спинку лицевыми сторонами внутрь. Уравняйте боковые срезы. Сколите и стачайте, шириной шва 10 мм. Приутюжьте и заутюжьте в сторону спинки.



20. Сложите полочку и спинку лицевыми сторонами внутрь. Уравняйте плечевые срезы. Сколите, сметайте. Стачайте, шириной шва 10 мм. Приутюжьте и заутюжьте в сторону спинки.



21. Укрепите клеевой прокладкой:

- обтачку горловины спинки - 1 деталь;
- переднюю часть воротника - 2 детали;
- подборт - 2 детали.

Сложите лицевыми сторонами внутрь детали так, как показано на фото. Стачайте, шириной шва 10 мм. Приутюжьте и разутюжьте.



22. Стачайте плечевую вытачку подкладки спинки. Приутюжьте и заутюжьте в сторону горловины.



23. Стачайте талиевые выточки подкладки спинки. Приутюжьте и заутюжьте в сторону середины детали.



24. На деталях подкладки
переда стачайте нагрудную
и талиевую вытачку.
Приутюжьте и заутюжьте,
как показано на фото.



25. Сложите подкладку
полочки и спинки
лицевыми сторонами
внутри. Уравняйте
плечевые и боковые срезы.
Сколите, сметайте.
Стачайте, шириной шва 10
мм. Приутюжьте и
заутюжьте в сторону
спинки.



26. Сложите лицевыми сторонами внутрь подкладку с изделием. Уравняйте срезы проймы. Сметайте, обтачайте, шириной шва 10 мм. Приутюжьте.



27. В скруглениях сделайте рассечки для лучшего расправления.



28. Выверните на лицевую сторону.

Настрочите припуски на подкладку изделия, от шва обтачивания 1 мм.

Выметайте край проймы с образованием канта. Приутюжьте.



29. Обтачайте срезы борта подбортом, шириной шва 10 мм. Приутюжьте.

Настрочите припуски на подборта, от шва обтачивания 1 мм. Выметайте по шву с образованием канта и приутюжьте.

Сложите подкладку изделия с подбортом лицевыми сторонами внутрь, совместите плечевые швы, на спинке заложите встречную складку. Сколите.



30. Притачайте подкладку к подбortу, шириной шва 10 мм. Приутюжьте и заутюжьте в сторону подкладки изделия.



Вид подкладки спинки.



31. Заметайте низ изделия.

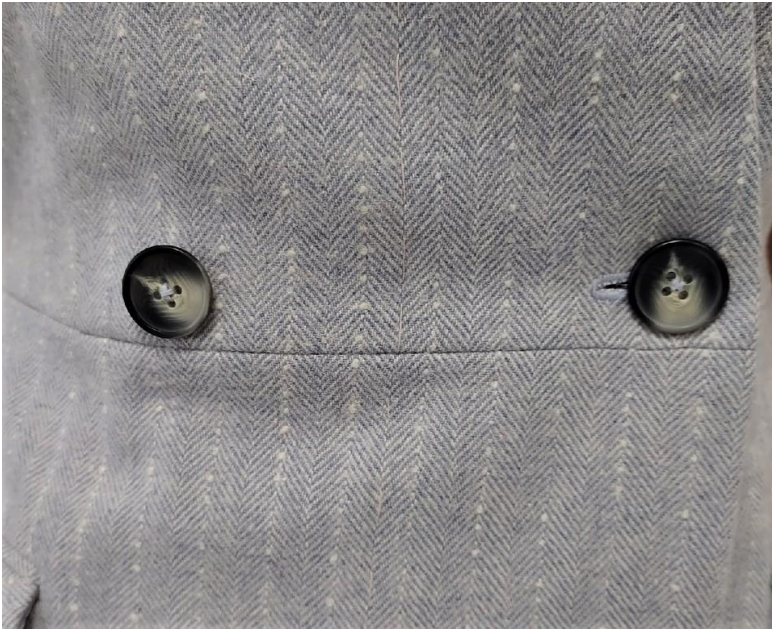


32. Подшейте низ изделия ручным потайным швом.



33. Сколите, как показано на фото, распределяя равномерно натяжения подкладки.

Закрепите ручным потайным швом.



34. Обметайте петли и
пришейте пуговицы.



35. Пришейте подпуговицу
на изнанке правой полочки.



36. Проведите окончательную отделку изделия: удалите все нитки временного назначения, очистите изделие от меловых линий.

Проведите окончательную ВТО (влажно-тепловую обработку) изделия.

Жилет "Марлен" готов!

#patterneasy_жилетМарлен

Если во время пошива возникнут вопросы, пишите в комментариях к инструкции на сайте. Будем рады помочь! Чтобы перейти на сайт с инструкцией просто отсканируйте камерой мобильного телефона этот QR-код

