

## ФОТОИНСТРУКЦИЯ ПО ПОШИВУ



Женское платье прилегающего силуэта, отрезное по талии. Лиф спинки с талиевыми выточками. В среднем шве спинки потайная застежка "молния". Рукава втачные, вид "епископ". Нижний срез рукава оформлен манжетой с 5 пуговицами и навесными петлями. Юбка "полусолнце", по талиевому срезу юбки небольшая сборка. На всех деталях изделия выполнены рельефные декоративные швы (диагональные и горизонтальные). Длина платья миди.

**Уровень сложности:** требуется опыт.

**Размеры выкроек:** с 36 по 64. Каждый размер представлен в четырех-пяти диапазонах роста для лучшей посадки по фигуре.

## ТЕХНИЧЕСКИЙ РИСУНОК



## ПРИБАВКИ И ПРИПУСКИ

### Конструктивные прибавки:

- к обхвату груди 6 см;
- к обхвату талии 5 см;
- к обхвату бедер 60 см.

Конструктивные прибавки характеризуют степень (свободу) прилегания изделия по фигуре. Эта величина уже заложена в конструкцию и дается для лучшего представления силуэтной формы.

Выкройка дана уже **с припусками** на швы, все детали с двойным контуром. Если вас не устраивает заложенная в выкройку величина припусков, то вы можете вырезать детали по внутреннему контуру и добавить припуски по желанию в процессе раскроя.

### Величина припусков:

- на соединительные швы и на обработку низа рукава - 10 мм;
- на обработку низа изделия - 15 мм.

## ЧТО ПОТРЕБУЕТСЯ


### Оборудование:

- Универсальная швейная машина с функцией обметывания петель (машинные иглы № 90-110, лапки - универсальная, лапка для обметывания петель);
- Оверлок;
- Утюг с паром (парогенератор);
- Утюжильный стол;
- Ручная игла для сметочных работ;
- Белые нитки (для сметочных работ) - 1 катушка.

### Материалы:

- основной материал - ткани плательной группы без растяжения или с небольшим растяжением, средней плотности, хорошо держащие форму. По волокнистому составу: натуральные (хлопок, шерсть), искусственные (шелк, вискоза), смесовые (с добавлением синтетических и искусственных волокон, например, хлопок+вискоза, хлопок+полиэстер).
- подкладочный материал - двухсторонний и должен соответствовать качеству декорируемого изделия и иметь одинаковые требования относительно усадки и условий ухода. По волокнистому составу: искусственный (вискоза), смесовый (вискозно-ацетатный, вискоза+полиэстер). Если основной материал имеет растяжение, то и подкладочный материал должен быть эластичным.

**Средний расход материала** зависит от его ширины, а также от размера и роста выкройки, и варьируется от 217 см (самый маленький размер и рост) до 431 см (самый большой размер и рост), при ширине ткани не менее 140 см. Подкладочного материала потребуется от 102 до 206 см, при ширине ткани не менее 140 см.

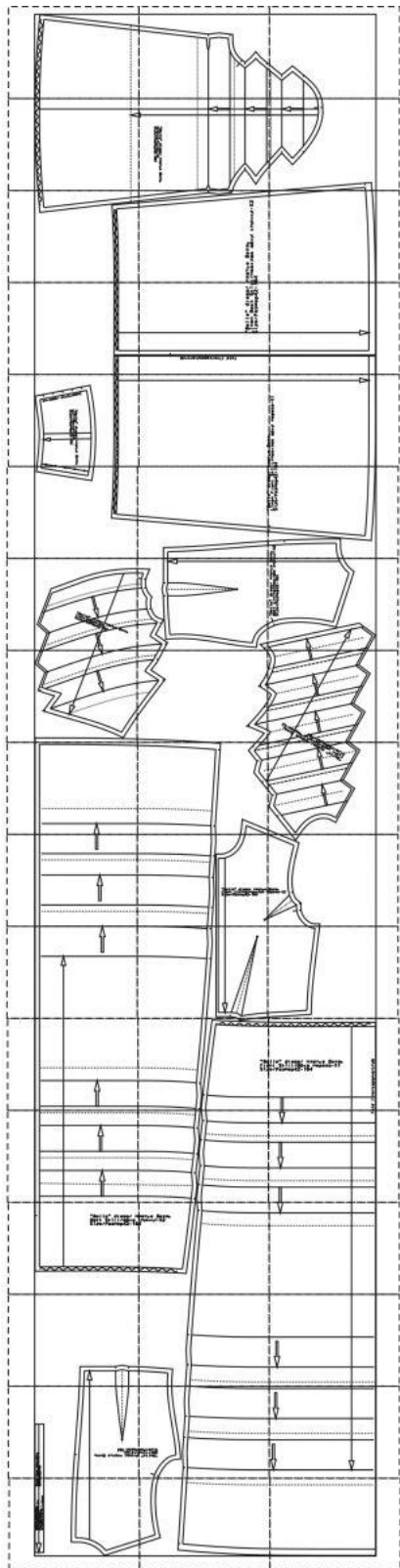
 *Расход дан для однотонного материала. Если вы используете материал в клетку, приобретайте его с запасом, чтобы располагать детали с учетом совмещения рисунка. Также при покупке учитывайте, что материал может дать усадку, поэтому берите с запасом 5%.*

### Также требуется:



- нитки в цвет основного материала - 4 катушки;
- потайная молния длиной 50-60 см (в зависимости от роста) - 1 шт;
- пуговицы для манжет - 10 шт.

# ОБРАЗЕЦ ВЫКРОЙКИ

№	Имя	Дата
1	Иванов	01.01.2020
2	Петров	02.01.2020
3	Сидоров	03.01.2020
4	Климов	04.01.2020
5	Куликов	05.01.2020
6	Леонов	06.01.2020
7	Новиков	07.01.2020
8	Осипов	08.01.2020
9	Попов	09.01.2020
10	Соловьев	10.01.2020
11	Тихонов	11.01.2020
12	Федотов	12.01.2020
13	Харьков	13.01.2020
14	Цыганов	14.01.2020
15	Чайков	15.01.2020
16	Шаров	16.01.2020
17	Щеголов	17.01.2020
18	Юрьев	18.01.2020
19	Яковлев	19.01.2020
20	Зайцев	20.01.2020
21	Иванов	21.01.2020
22	Петров	22.01.2020
23	Сидоров	23.01.2020
24	Климов	24.01.2020
25	Куликов	25.01.2020
26	Леонов	26.01.2020
27	Новиков	27.01.2020
28	Осипов	28.01.2020
29	Попов	29.01.2020
30	Соловьев	30.01.2020
31	Тихонов	31.01.2020
32	Федотов	01.02.2020
33	Харьков	02.02.2020
34	Цыганов	03.02.2020
35	Чайков	04.02.2020
36	Шаров	05.02.2020
37	Щеголов	06.02.2020
38	Юрьев	07.02.2020
39	Яковлев	08.02.2020
40	Зайцев	09.02.2020
41	Иванов	10.02.2020
42	Петров	11.02.2020
43	Сидоров	12.02.2020
44	Климов	13.02.2020
45	Куликов	14.02.2020
46	Леонов	15.02.2020
47	Новиков	16.02.2020
48	Осипов	17.02.2020
49	Попов	18.02.2020
50	Соловьев	19.02.2020
51	Тихонов	20.02.2020
52	Федотов	21.02.2020
53	Харьков	22.02.2020
54	Цыганов	23.02.2020
55	Чайков	24.02.2020
56	Шаров	25.02.2020
57	Щеголов	26.02.2020
58	Юрьев	27.02.2020
59	Яковлев	28.02.2020
60	Зайцев	29.02.2020
61	Иванов	01.03.2020
62	Петров	02.03.2020
63	Сидоров	03.03.2020
64	Климов	04.03.2020
65	Куликов	05.03.2020
66	Леонов	06.03.2020
67	Новиков	07.03.2020
68	Осипов	08.03.2020
69	Попов	09.03.2020
70	Соловьев	10.03.2020
71	Тихонов	11.03.2020
72	Федотов	12.03.2020
73	Харьков	13.03.2020
74	Цыганов	14.03.2020
75	Чайков	15.03.2020
76	Шаров	16.03.2020
77	Щеголов	17.03.2020
78	Юрьев	18.03.2020
79	Яковлев	19.03.2020
80	Зайцев	20.03.2020
81	Иванов	21.03.2020
82	Петров	22.03.2020
83	Сидоров	23.03.2020
84	Климов	24.03.2020
85	Куликов	25.03.2020
86	Леонов	26.03.2020
87	Новиков	27.03.2020
88	Осипов	28.03.2020
89	Попов	29.03.2020
90	Соловьев	30.03.2020
91	Тихонов	31.03.2020
92	Федотов	01.04.2020
93	Харьков	02.04.2020
94	Цыганов	03.04.2020
95	Чайков	04.04.2020
96	Шаров	05.04.2020
97	Щеголов	06.04.2020
98	Юрьев	07.04.2020
99	Яковлев	08.04.2020
100	Зайцев	09.04.2020



На выкройке приняты следующие обозначения:

	Направление долевой нити (эта линия может совпадать с одним из контуров детали)
	Надсечка - контрольный знак для совмещения деталей кроя: При совмещении деталей надсечки с одинаковым цифровыми или буквенными обозначениями должны совпасть.
СГИБ_ДЕТАЛИ	Линия, вдоль которой нанесена эта надпись является линией симметричного разворачивания детали
4 А 2	Цифрами и буквами обозначены точки совмещения одной или нескольких деталей

## КАК РАСПЕЧАТАТЬ

**ВНИМАНИЕ!** ПРЕЖДЕ ЧЕМ НАЧАТЬ РАБОТУ С ВЫКРОЙКОЙ, ВНИМАТЕЛЬНО ИЗУЧИТЕ ИНФОРМАЦИЮ НА ЭТОЙ СТРАНИЦЕ


### НА ПРИНТЕРЕ ФОРМАТА А4:

Для печати выкройки используйте компьютер/ноутбук и бесплатную программу [Adobe Reader](#). Мы не рекомендуем печатать выкройку в браузере или с телефона/смартфона, так как там выставляется неверный масштаб. Откройте файл в формате А4 в программе [Adobe Reader](#) на компьютере. В настройках размера выберите "Реальный размер". Уберите галочку напротив "Выбрать источник бумаги по размеру страницы PDF". Выберите ориентацию бумаги "автоматическая" или "авт.книжная/альбомная" (не "книжная" !!!). Распечатайте один лист и измерьте на нем тестовый серый квадрат (или ячейку масштабной сетки на базовых лекалах) - он проверяет масштаб печати вашего принтера. При правильных настройках печати его размер должен ровно 10 на 10 см. Если все точно, то можно печатать и остальные листы выкройки. Если же стороны больше или меньше 10 см - нужно скорректировать масштаб печати у вашего принтера и/или проверить настройки печати. После печати всех страниц выкройки, склейте их в указанном порядке: буквы (A/B/C+) обозначают столбец, а цифры (01/02/03+) - строку. У первого (левого верхнего) листа выкройки будет номер А01.

### НА ПЛОТТЕРЕ:

При печати выкройки на плоттере откройте файл выкройки в программе Adobe Reader (или Foxit Reader). Нажмите на пункт меню "Файл", затем выберите "Распечатать". Выберите режим печати "Постер" в разделе "Настройка размера и обработка страниц". Убедитесь,

что в значении поля "Масштаб сегмента" стоит значение 100%. Отметьте галочками поля "Метки вырезки", "Ярлыки" и "Разбить только большие страницы".

 **Если Вы не проделаете все вышеописанные шаги, есть вероятность того, что параметры полученной выкройки будут некорректными**

## ДЕТАЛИ И СХЕМЫ РАСКЛАДКИ НА ТКАНИ

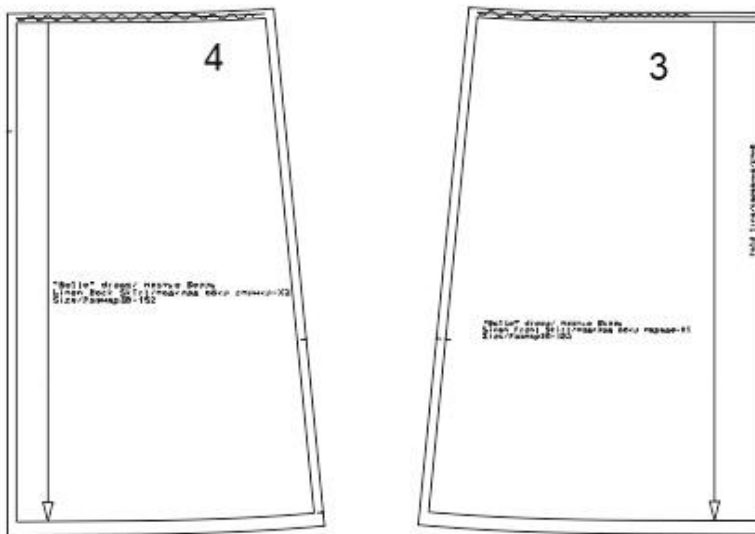
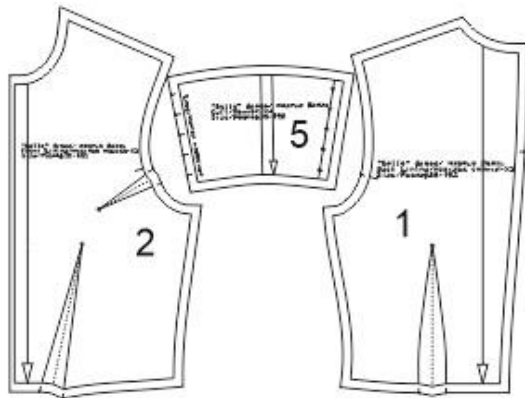
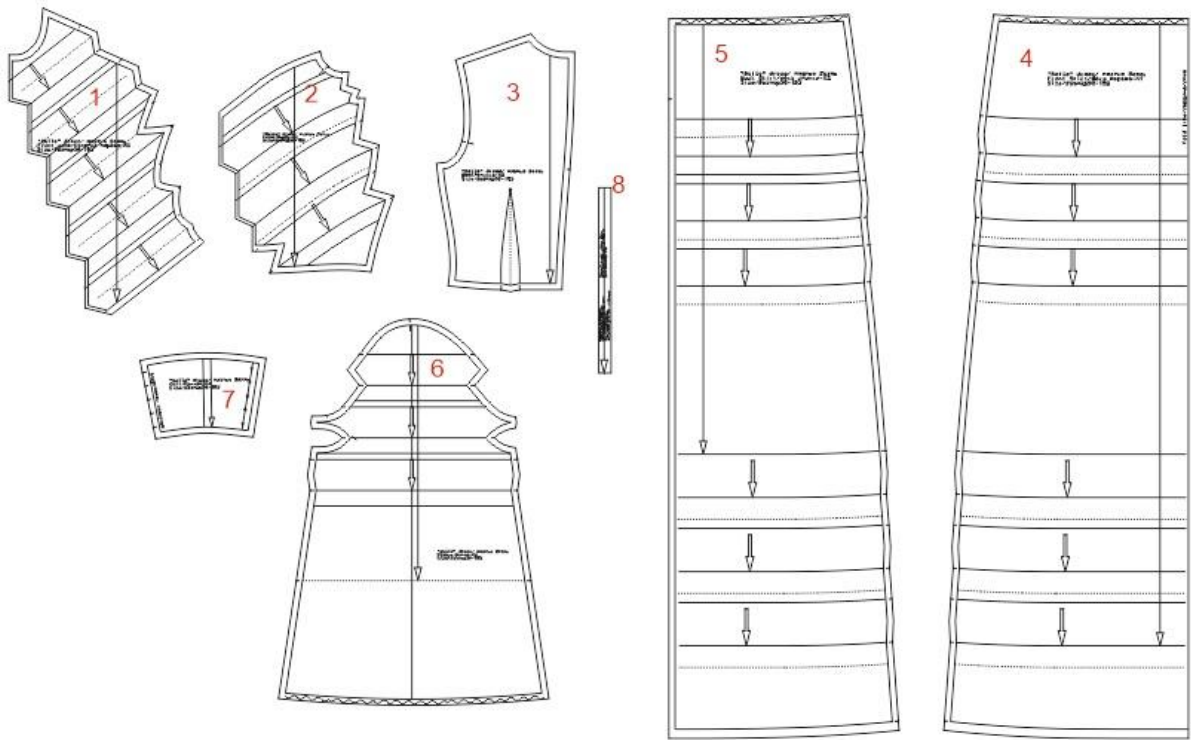
### Спецификация деталей

#### Из основного материала:

1. Кокетка переда – 2 детали
2. Перед – 2 детали
3. Спинка – 2 детали
4. Юбка переда – 1 деталь
5. Юбка спинки – 2 детали
6. Рукав – 2 детали
7. Манжета – 2 детали
8. Бейка петель – 1 деталь

#### Из подкладочного материала:

1. Подкладка спинки – 2 детали
2. Подкладка переда – 2 детали
3. Подкладка юбки переда – 1 деталь
4. Подкладка юбки спинки – 2 детали
5. Подкладка манжеты – 2 детали



💡 Раскладка дана для однотонного материала. Если Вы используете материал в клетку, приобретайте его с запасом, чтобы располагать детали с учетом совмещения рисунка. Также можно взять с собой в магазин выкройки модели, чтобы правильно подобрать количество материала.

### Схема раскладки из основного материала 36 размер 152 рост

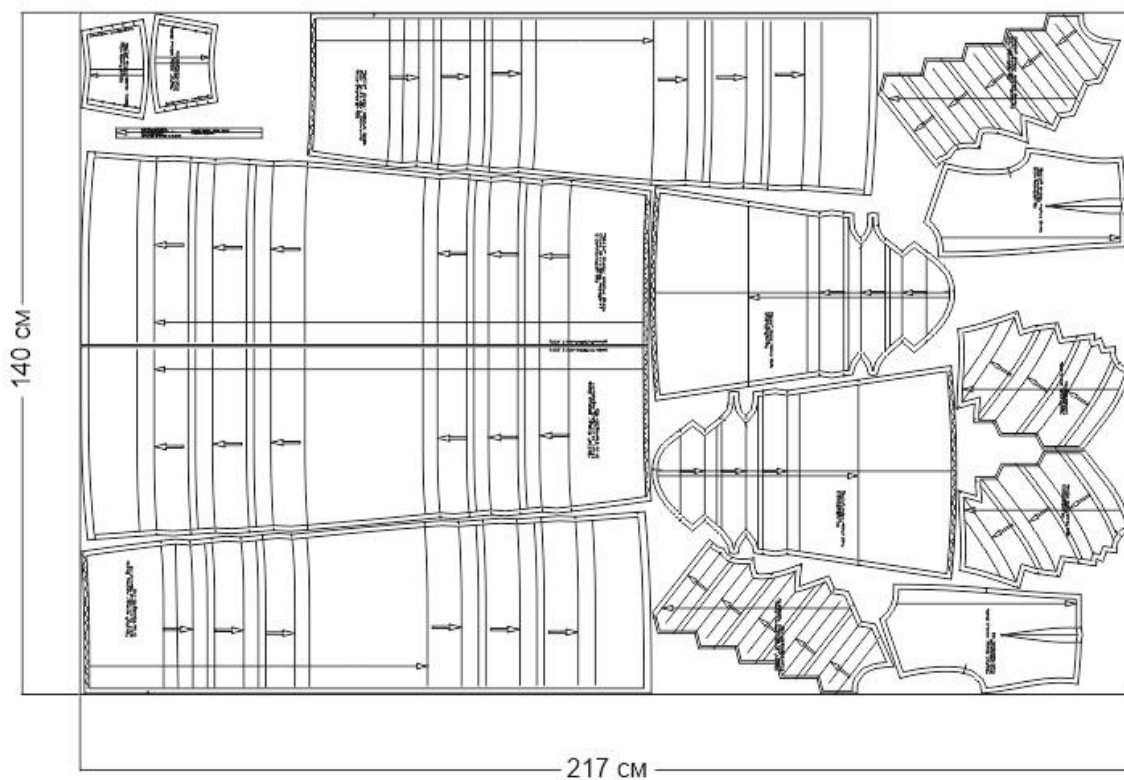




Схема раскладки из подкладочного материала 36 размер 152 рост

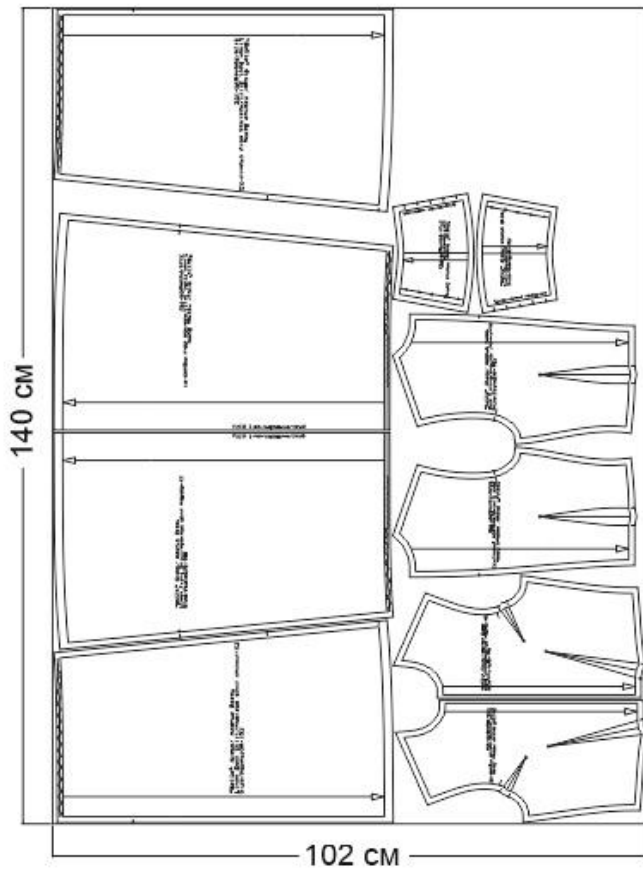


Схема раскладки из основного материала 42 размер 164 рост

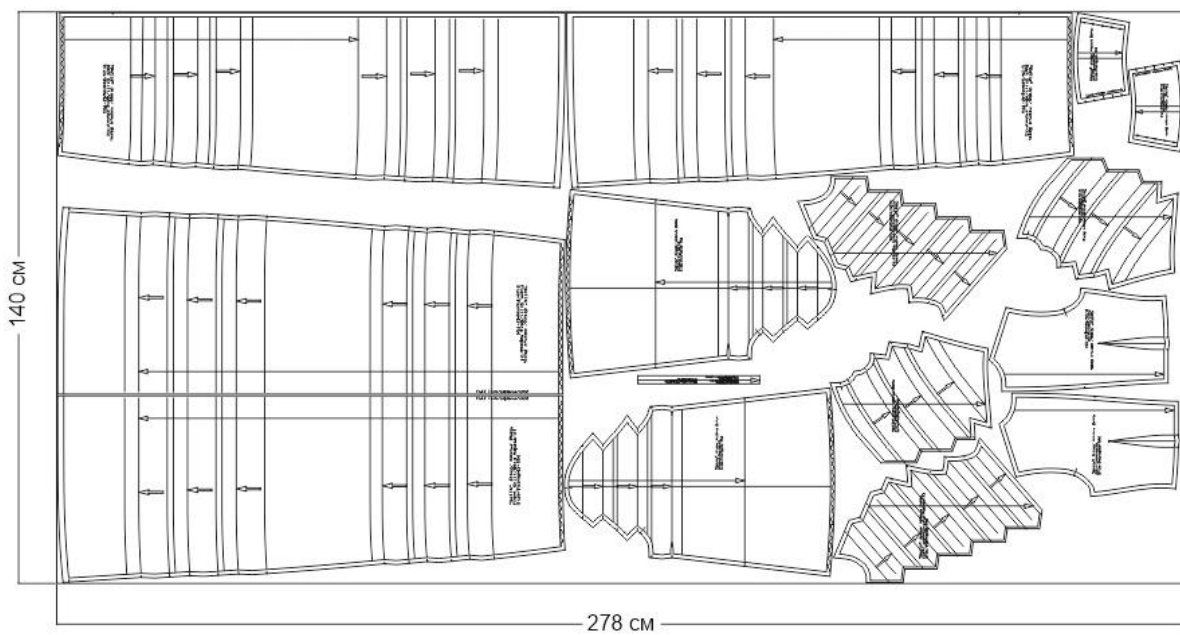


Схема раскладки из подкладочного материала 42 размер 164 рост

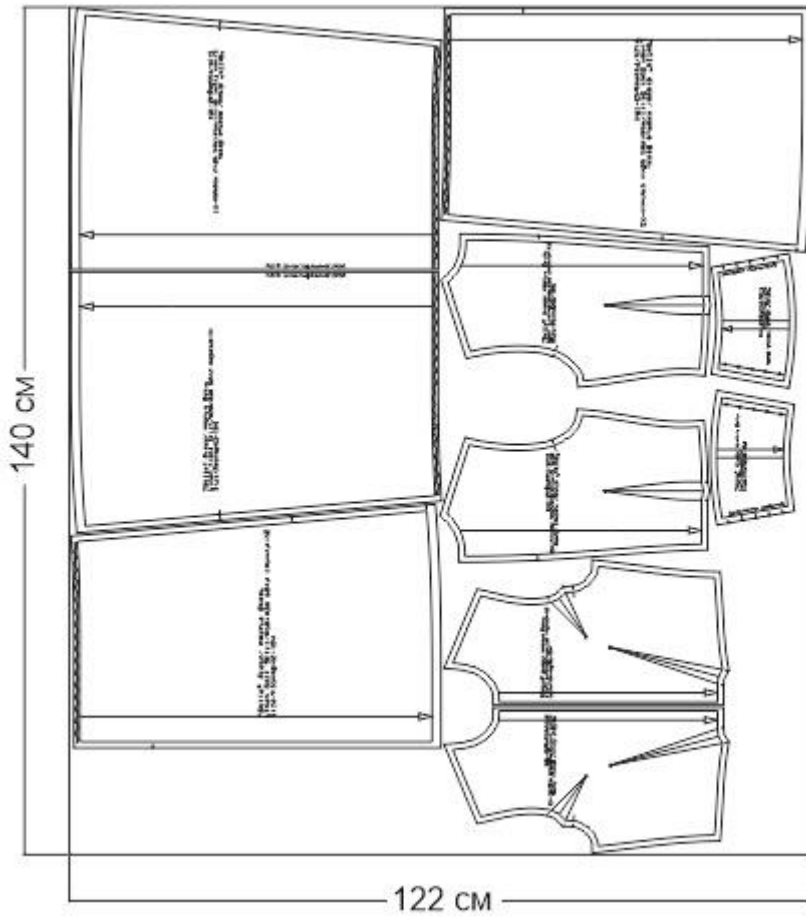


Схема раскладки из основного материала 52 размер 170 рост

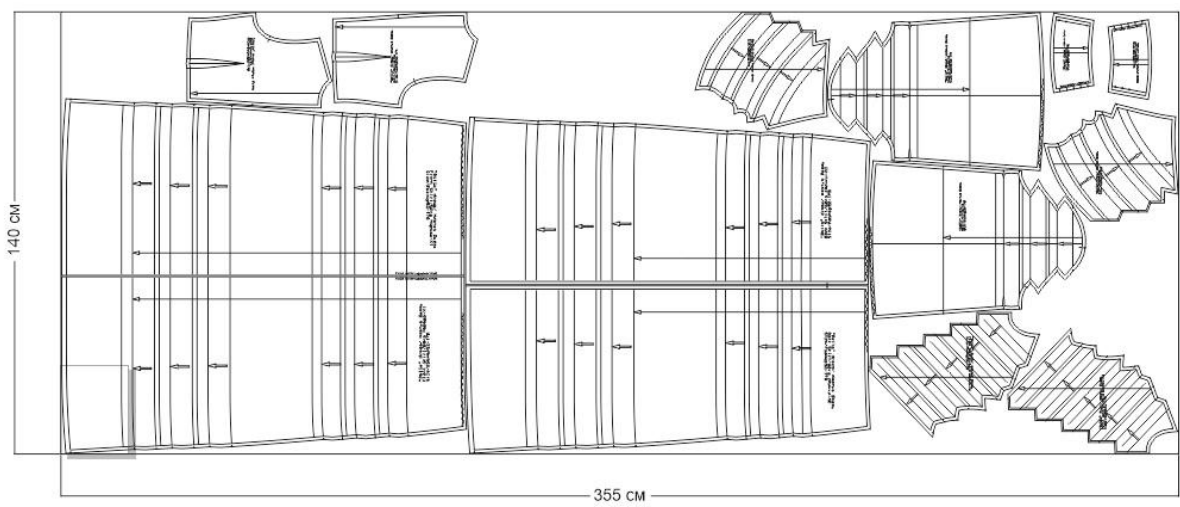


Схема раскладки из подкладочного материала 52 размер 170 рост

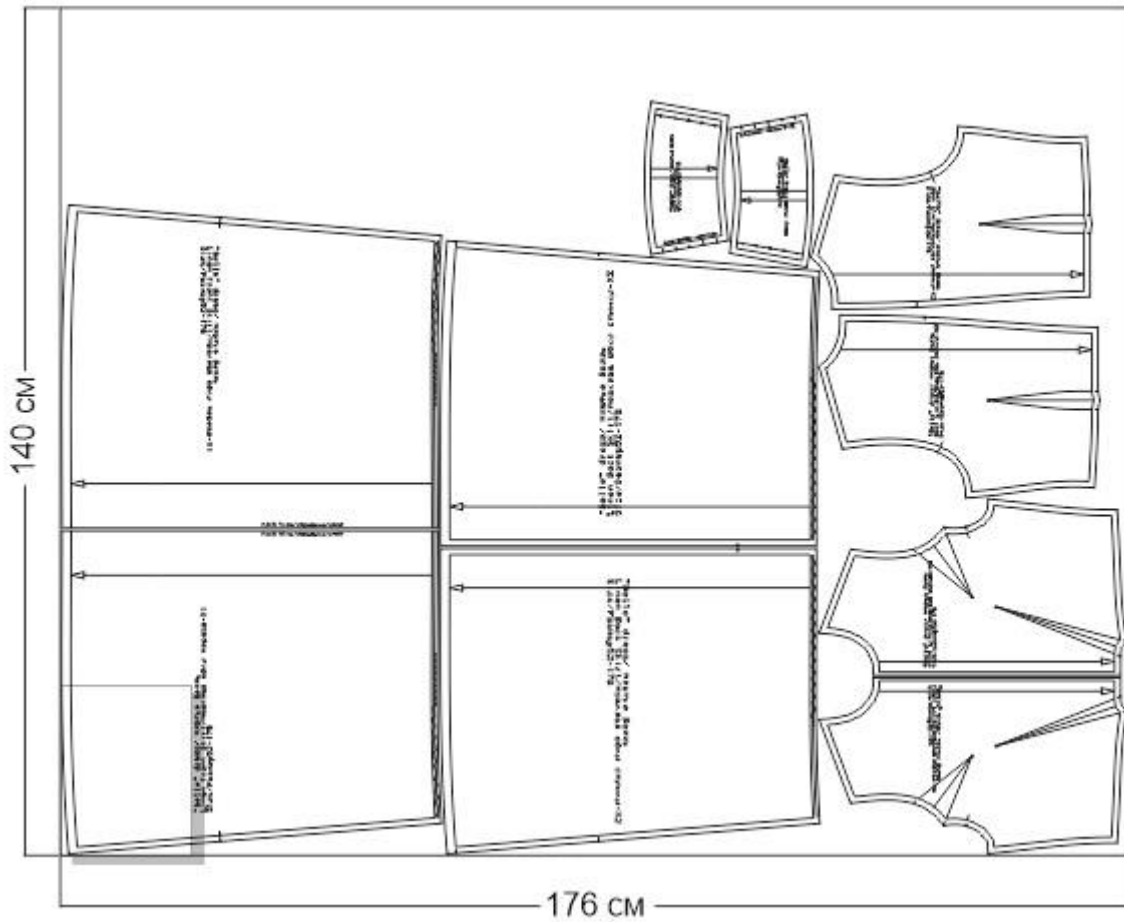


Схема раскладки из основного материала 64 размер 182 рост

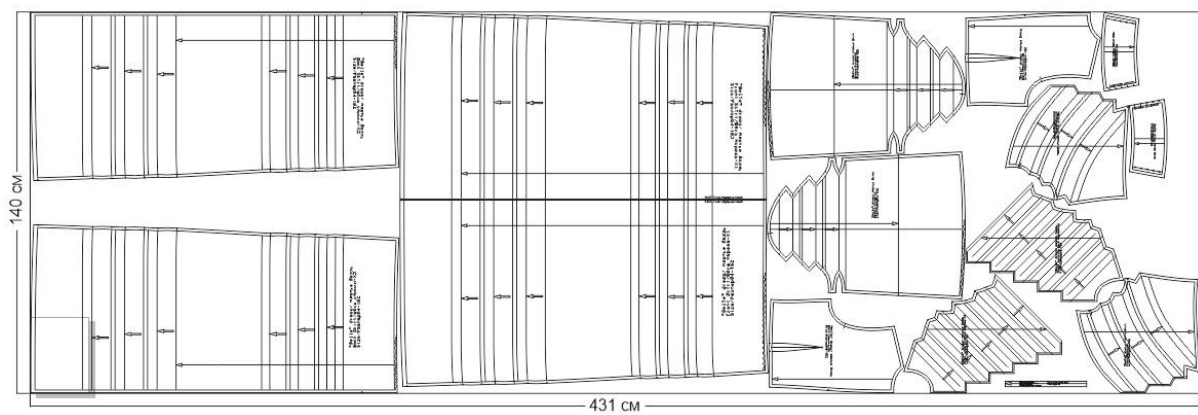
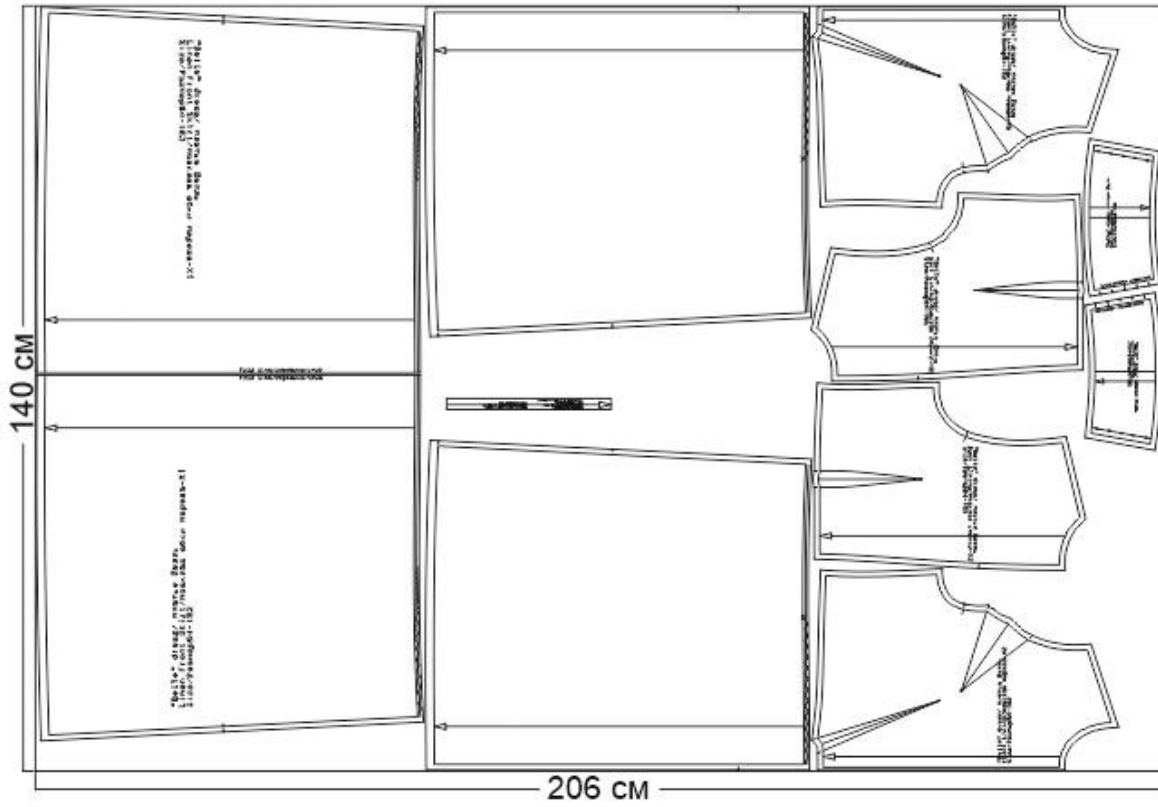
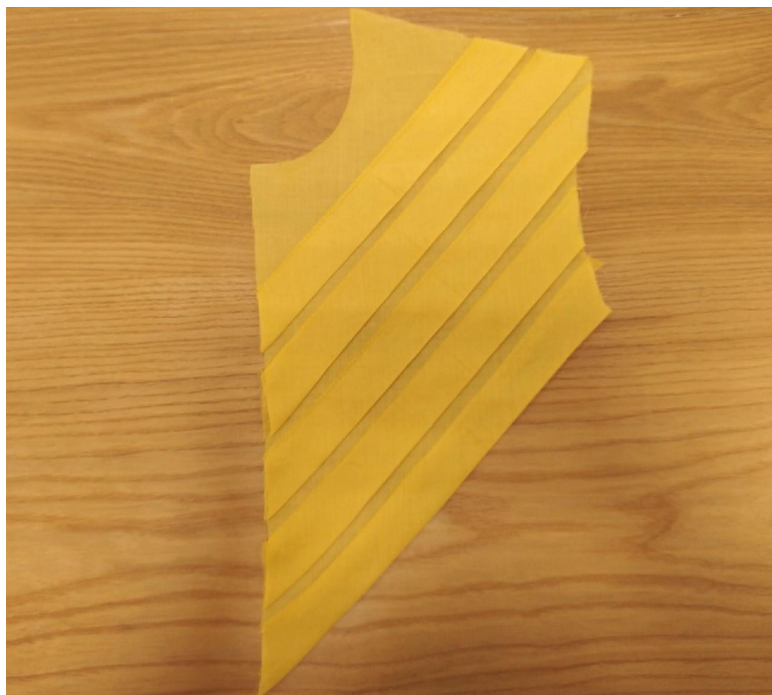


Схема раскладки из подкладочного материала 64 размер 182 рост



## КАК СШИТЬ ПЛАТЬЕ "БЕЛЛЬ"



1. На деталях кокетки переда застрочите диагональные рельефы, по лицевой стороне шириной 24 мм. Приутюжьте и заутюжьте вниз.



2. Также застрочите диагональные рельефы на деталях переда. Приутюжьте и заутюжьте вниз.



3. Сложите перед с кокеткой переда лицевыми сторонами внутрь. Уравняйте срезы. Сколите, сметайте. Стачайте, шириной шва 10 мм.



4. Приутюжьте и заутюжьте в сторону переда.



5. Обметайте средние срезы лифа переда. Сложите половинки лифа переда лицевыми сторонами внутрь. Уравняйте средние срезы. Сколите, сметайте. Стачайте, шириной шва 10 мм. Приутюжьте и разутюжьте.



6. На спинке стачайте талиевые вытачки в сторону среднего среза.

Обработайте плечевые срезы бельевым двойным швом. Приутюжьте и заутюжьте в сторону спинки.



7. Таким же швом обработайте боковые срезы лифа. Приутюжьте и заутюжьте в сторону спинки.



8. Застрочите рельефные швы на рукавах. Приутюжьте и заутюжьте вниз.





9. Соедините локтевой и передний срез рукава бельевым швом.



10. Приутюжьте и заутюжьте в сторону задней части.

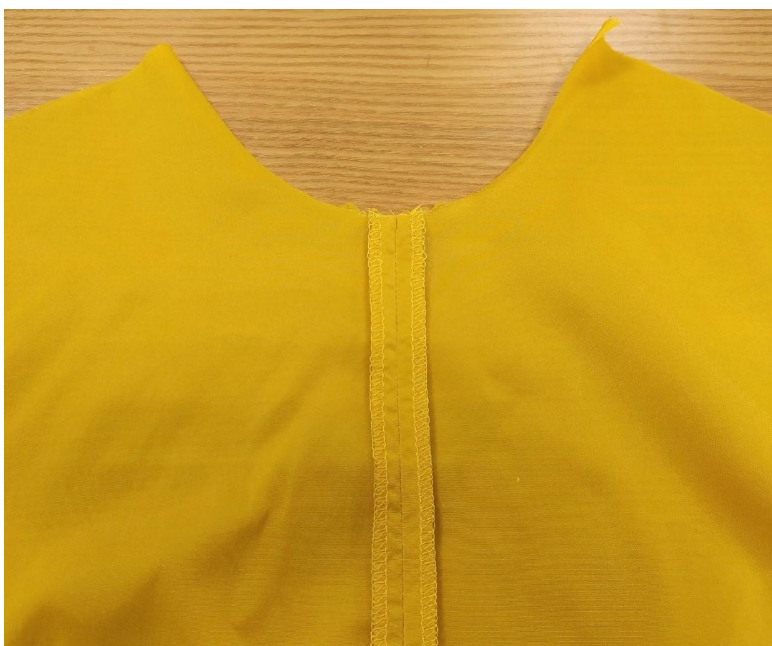


### **Обработка подкладки платья**

11. Стачайте нагрудные  
вытачки. Приутюжьте и  
заутюжьте вверх.



12. Стачайте талиевые  
вытачки. Приутюжьте и  
заутюжьте в сторону  
среднего среза.



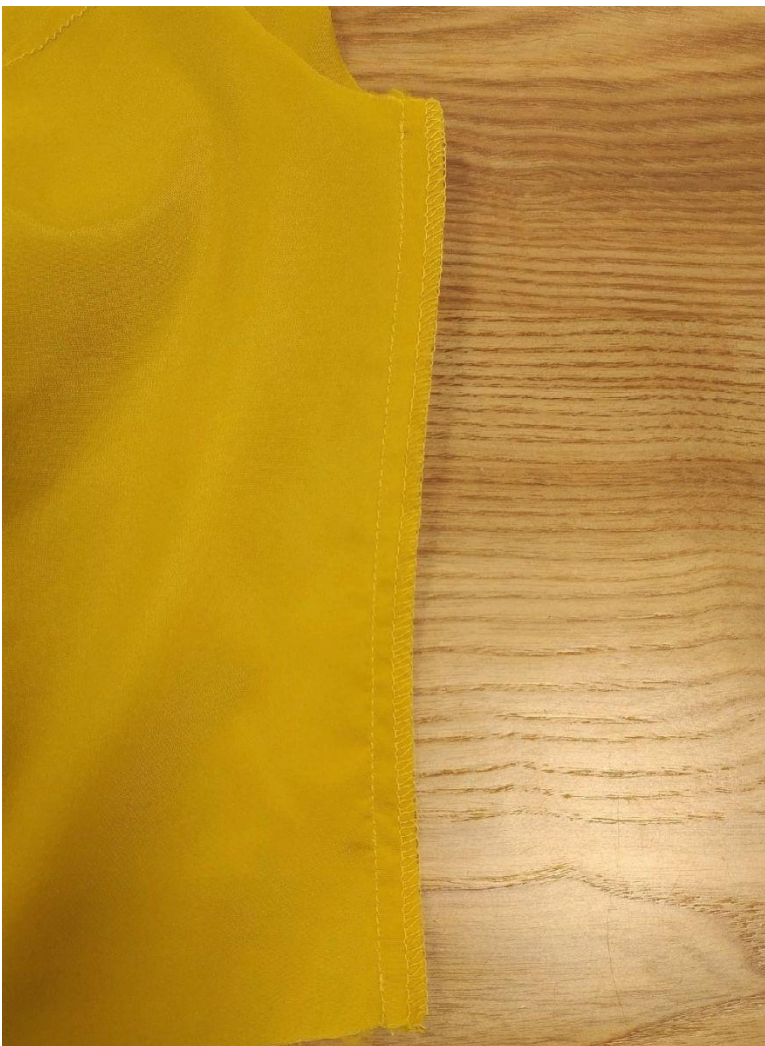
13. Обметайте средние срезы спинки. Сложите лицевыми сторонами внутрь. Уравняйте средние срезы. Сколите, сметайте. Стачайте, шириной шва 10 мм. Приутюжьте и разутюжьте.



14. Стачайте талиевые вытачки. Приутюжьте и заутюжьте в сторону среднего среза.



15. Сложите перед и спинку лицевыми сторонами внутрь. Уравняйте плечевые срезы. Сколите, сметайте. Стачайте, шириной шва 10 мм. Обметайте срезы. Приутюжьте и заутюжьте в сторону спинки.



16. Сложите перед и спинку лицевыми сторонами внутрь. Уравняйте боковые срезы. Сколите, сметайте. Стачайте, шириной шва 10 мм. Обметайте срезы. Приутюжьте и заутюжьте в сторону спинки.



17. Обтачайте горловину подкладкой, шириной шва 10 мм. Срежьте, оставив 5 мм припуска.



18. Настрочите припуск на подклад, от шва обтачивания 1 мм. Выметайте край горловины и приутюжьте.



19. Вметайте, а затем втачайте рукав в пройму (вместе с подкладом), шириной шва 10 мм. Обметайте срезы. Приутюжьте и заутюжьте в сторону изделия.



20. На деталях юбки застрочите рельефы. Приутюжьте и заутюжьте в сторону низа.



21. Соедините боковые срезы юбки бельевым швом. Приутюжьте и заутюжьте в сторону задней части.



22. Обметайте средние срезы юбки. Сложите детали задней части юбки лицевыми сторонами внутрь. Уравняйте средние срезы. Сколите, сметайте. Стачайте, шириной шва 10 мм. Приутюжьте и разутюжьте.

По талиевому срезу проложите две машинные строчки с максимальной шириной стежка, без закрепок. Оставьте длинные концы (5-7 см) для последующей сборки.

Соберите на сборку за счет вытягивания нижних нитей от строчек. Распределите сборку равномерно по всей длине.



23. Сложите лицевыми сторонами внутрь детали юбки подкладки. Уравняйте боковые срезы. Сколите, сметайте. Стачайте, шириной шва 10 мм. Обметайте срезы. Приутюжьте и заутюжьте в сторону спинки.



24. Обметайте средние срезы подкладки юбки. Сложите половинки подкладки юбки спинки лицевыми сторонами внутрь. Уравняйте срезы. Сколите, сметайте. Стачайте, шириной шва 10 мм, до контрольной метки (конец застежки "молнии"). Приутюжьте и разутюжьте.

По талиевому срезу проложите две машинные строчки с максимальной шириной стежка, без закрепок. Оставьте длинные концы (5-7 см) для последующей сборки.

Соберите на сборку за счет вытягивания нижних нитей от строчек. Распределите сборку равномерно по всей длине.



25. Сложите юбку с лифом лицевыми сторонами внутрь. Сколите, совмещая боковые швы. Приметайте. Притачайте, шириной шва 10 мм. Обметайте срезы. Приутюжьте и заутюжьте в сторону лифа.





26. Сделайте у основания молнии вот такие надсечки в припусках основного материала.



27. Притачайте потайную застежку "молнию", не доходя до горловины 5 мм.

Выше молнии пришейте потайной крючок.



27. Обтачайте шнур для навесных петель. Нарежьте на равные отрезки, количество 5 шт.



28. Наколите на манжету, как показано на фото.



29. Сложите лицевыми сторонами внутрь детали манжеты. Обтачайте, шириной шва 10 мм, по трем сторонам.



30. Обметайте, срезам 5 мм припуска (для осыпаемых тканей).



31. Выверните, выправите по шву. Выметайте край и приутюжьте.



32. Пришейте пуговицы.



33. Нижний срез подкладки застрочите швом вподгибку с закрытым срезом.



34. Застрочите нижний срез изделия швом вподгибку с закрытым срезом.



36. Проведите окончательную отделку изделия: удалите все нитки временного назначения, очистите изделие от меловых линии.

Проведите окончательную ВТО (влажно-тепловую обработку) изделия.

**Платье "Белль" готово!**

**#patterneasy\_платьеБелль**

Если во время пошива возникнут вопросы, пишите в комментариях к инструкции на сайте. Будем рады помочь! Чтобы перейти на сайт с инструкцией просто отсканируйте камерой мобильного телефона этот QR-код:

