

ФОТОИНСТРУКЦИЯ ПО ПОШИВУ

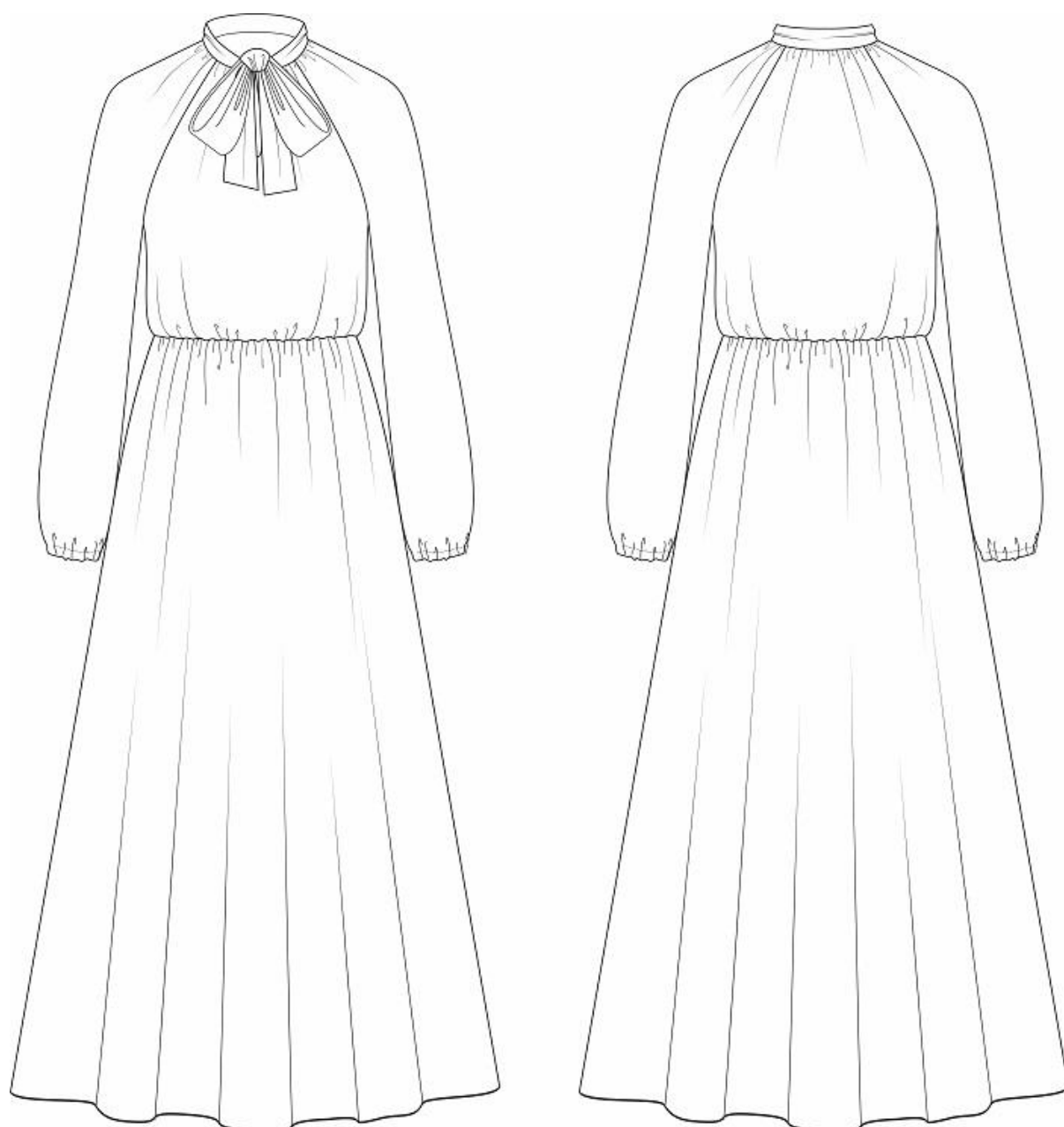


Женское платье полуприлегающего силуэта отрезное по линии талии. Полочка без нагрудных вытачек, с вырезом «капелька» по срезу горловины. Горловина обработана воротником "стойка" переходящим в бант. Юбка платья покроя «полусолнце». По линии талии платье присборено на эластичную тесьму «резинка». В левом боковом шве расположена потайная молния. Рукав реглан, длинный, одношовный, вид "епископ". Нижний срез рукавов собран на эластичную тесьму «резинка». Нижний срез юбки обработан швом в подгибку с закрытым срезом. Длина изделия - миди.

Уровень сложности: средний.

Размеры выкроек: с 36 по 64. Каждый размер представлен в четырех-пяти диапазонах роста для лучшей посадки по фигуре.

ТЕХНИЧЕСКИЙ РИСУНОК



ПРИБАВКИ И ПРИПУСКИ

Конструктивные прибавки:

- к обхвату груди 15-20 см;
- к обхвату талии более 30 см.

Конструктивные прибавки характеризуют степень (свободу) прилегания изделия по фигуре. Эта величина уже заложена в конструкцию и дается для лучшего представления силуэтной формы.

Выкройка дана уже **с припусками** на швы, все детали с двойным контуром. Если вас не устраивает заложенная в выкройку величина припусков, то вы можете вырезать детали по внутреннему контуру и добавить припуски по желанию в процессе раскроя.

Величина припусков:

- на соединительные швы - 10 мм;
- на обработку низа рукава и низа изделия - 20 мм.

ЧТО ПОТРЕБУЕТСЯ


Оборудование:

- Универсальная швейная машина с функцией обметывания петель (машинные иглы № 90-110, лапки - универсальная, лапка для обметывания петель);
- Оверлок;
- Утюг с паром (парогенератор);
- Утюжильный стол;
- Ручная игла для сметочных работ;
- Белые нитки (для сметочных работ) - 1 катушка.

Материалы:

- основной материал - ткани плательной группы без растяжения или с небольшим растяжением, умеренно плотные, мягкие, струящиеся, непрозрачные. По волокну составу: натуральные (шерсть, хлопок), искусственные (вискоза, шелк), смесовые (с добавлением синтетических и искусственных волокон, например, шерсть+полиэстер, и т.д.), синтетические (полиэстер).

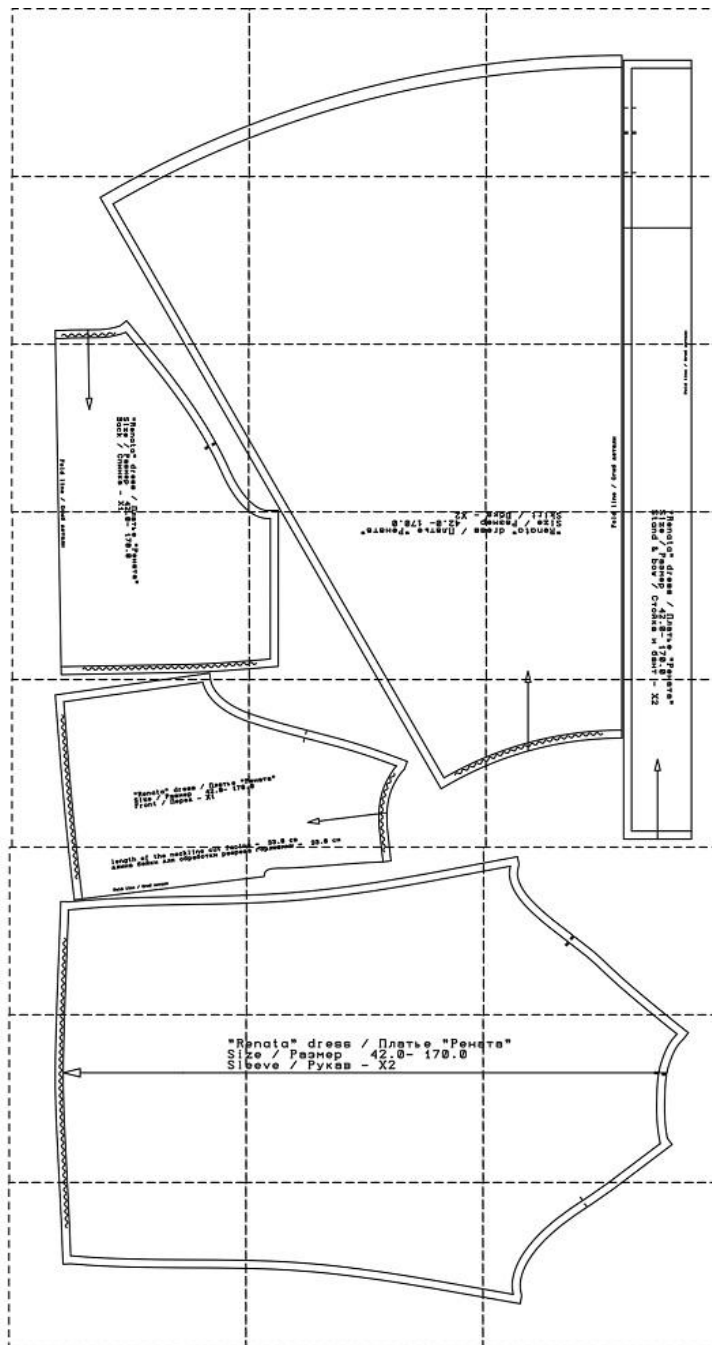
Средний расход материала зависит от его ширины, а также от размера и роста выкройки, и варьируется от 270 (самый маленький размер и рост) до 405 (самый большой размер и рост) см, при ширине ткани не менее 140 см.

 *Расход дан для однотонного материала. Если вы используете материал в клетку, приобретайте его с запасом, чтобы располагать детали с учетом совмещения рисунка. Также при покупке учитывайте, что материал может дать усадку, поэтому берите с запасом 5%.*



Также потребуется:

- нитки в цвет основного материала - 4 катушки;
- потайная "молния" длиной 35-45 см (в зависимости от роста) - 1 шт.;
- резинка эластичная шириной 5 мм и длиной до 1 м.

ОБРАЗЕЦ ВЫКРОЙКИ



На выкройке приняты следующие обозначения:

	Направление долевой нити (эта линия может совпадать с одним из контуров детали)
	Надсечка - контрольный знак для совмещения деталей кроя: При совмещении деталей надсечки с одинаковым цифровыми или буквенными обозначениями должны совпасть.
СГИБ_ДЕТАЛИ	Линия, вдоль которой нанесена эта надпись является линией симметричного разворачивания детали
4 А 2	Цифрами и буквами обозначены точки совмещения одной или нескольких деталей

КАК РАСПЕЧАТАТЬ

ВНИМАНИЕ! ПРЕЖДЕ ЧЕМ НАЧАТЬ РАБОТУ С ВЫКРОЙКОЙ, ВНИМАТЕЛЬНО ИЗУЧИТЕ ИНФОРМАЦИЮ НА ЭТОЙ СТРАНИЦЕ


НА ПРИНТЕРЕ ФОРМАТА А4:

Для печати выкройки используйте компьютер/ноутбук и бесплатную программу [Adobe Reader](#). Мы не рекомендуем печатать выкройку в браузере или с телефона/смартфона, так как там выставляется неверный масштаб. Откройте файл в формате А4 в программе [Adobe Reader](#) на компьютере. В настройках размера выберите "Реальный размер". Уберите галочку напротив "Выбрать источник бумаги по размеру страницы PDF". Выберите ориентацию бумаги "автоматическая" или "авт.книжная/альбомная" (не "книжная" !!!). Распечатайте один лист и измерьте на нем тестовый серый квадрат (или ячейку масштабной сетки на базовых лекалах) - он проверяет масштаб печати вашего принтера. При правильных настройках печати его размер должен ровно 10 на 10 см. Если все точно, то можно печатать и остальные листы выкройки. Если же стороны больше или меньше 10 см - нужно скорректировать масштаб печати у вашего принтера и/или проверить настройки печати. После печати всех страниц выкройки, склейте их в указанном порядке: буквы (А/В/С+) обозначают столбец, а цифры (01/02/03+) - строку. У первого (левого верхнего) листа выкройки будет номер А01.

НА ПЛОТТЕРЕ:

При печати выкройки на плоттере откройте файл выкройки в программе Adobe Reader (или Foxit Reader). Нажмите на пункт меню "Файл", затем выберите "Распечатать". Выберите режим печати "Постер" в разделе "Настройка размера и обработка страниц". Убедитесь,

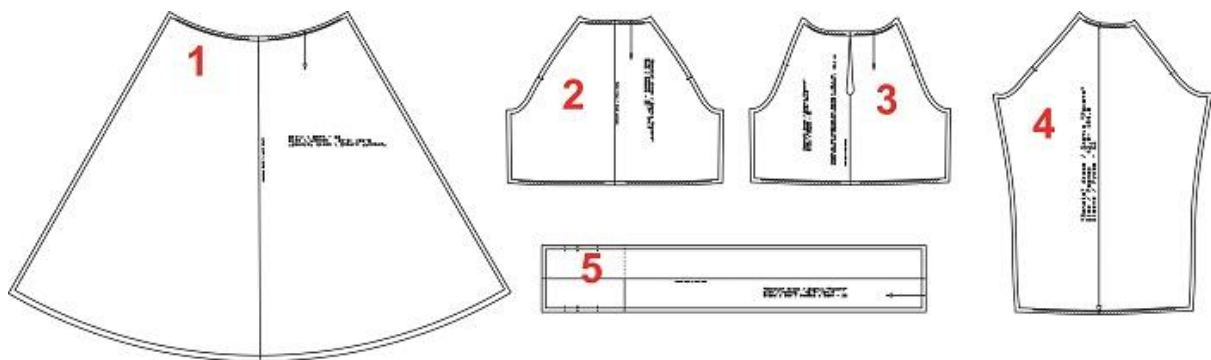
что в значении поля "Масштаб сегмента" стоит значение 100%. Отметьте галочками поля "Метки вырезки", "Ярлыки" и "Разбить только большие страницы".

 Если Вы не проделаете все вышеописанные шаги, есть вероятность того, что параметры полученной выкройки будут некорректными

ДЕТАЛИ И СХЕМЫ РАСКЛАДКИ НА ТКАНИ

Спецификация деталей:

1. Юбка - 2 детали;
2. Спинка - 1 деталь;
3. Перед - 1 деталь;
4. Рукав - 2 детали;
5. Стойка и бант - 2 детали.




 Раскладка дана для однотонного материала. Если Вы используете материал в клетку, приобретайте его с запасом, чтобы располагать детали с учетом совмещения рисунка. Также можно взять с собой в магазин выкройки модели, чтобы правильно подобрать количество материала.

Схема раскладки, размер 36/152

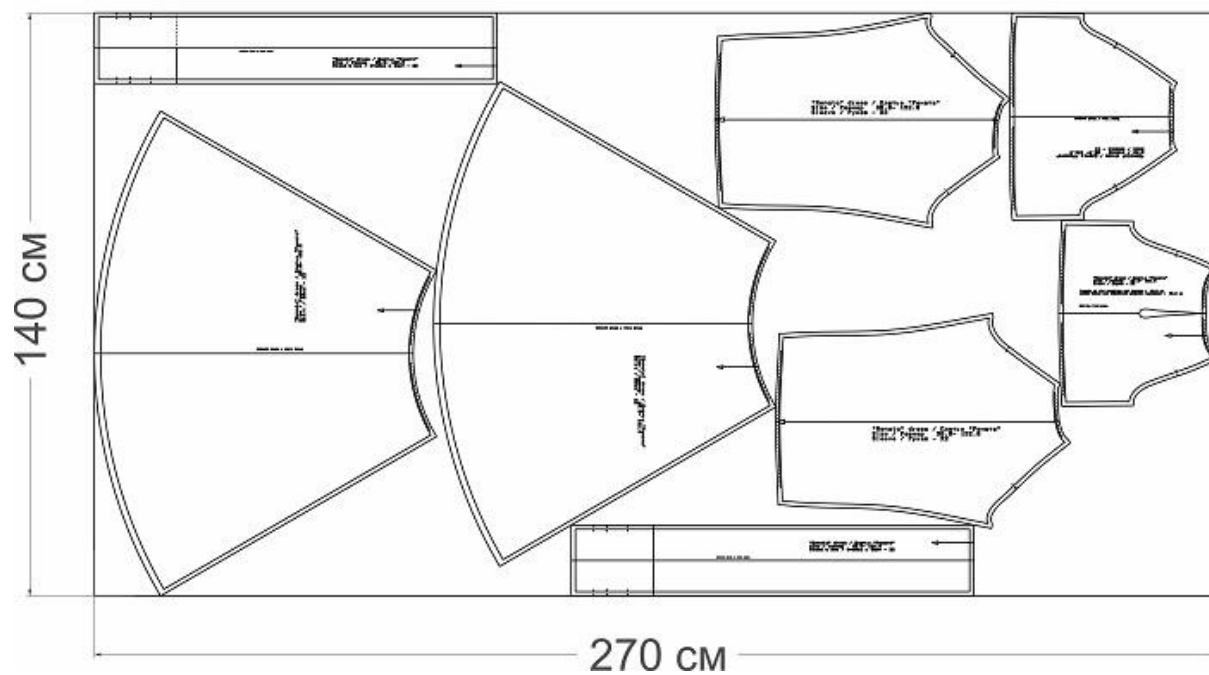


Схема раскладки, размер 42/164

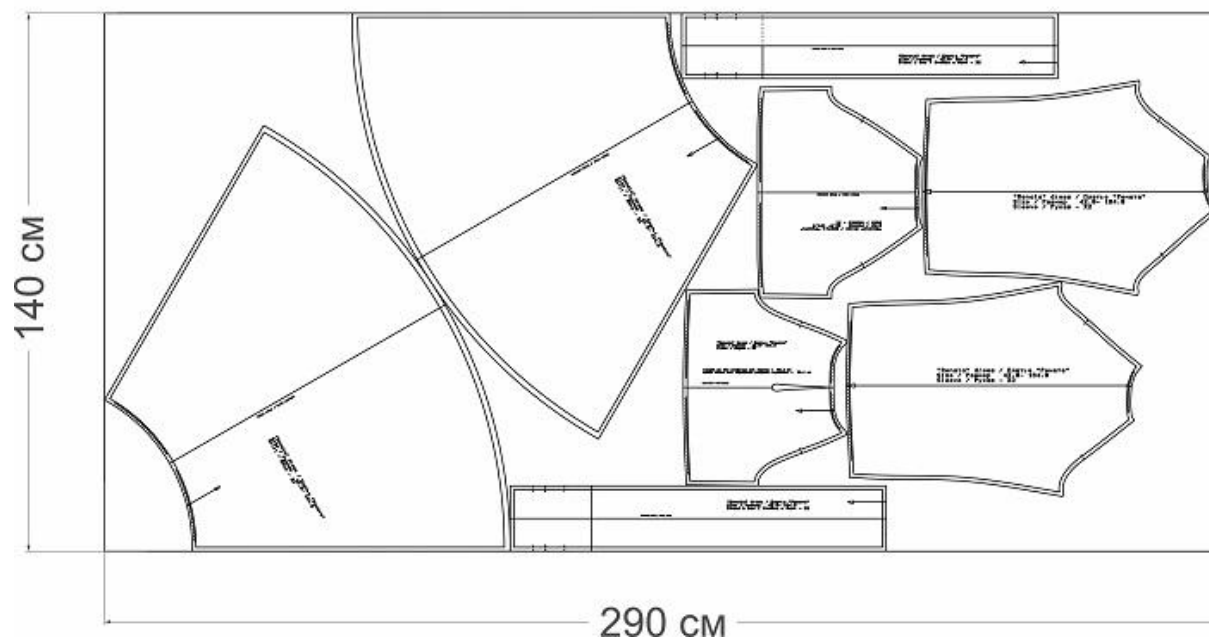
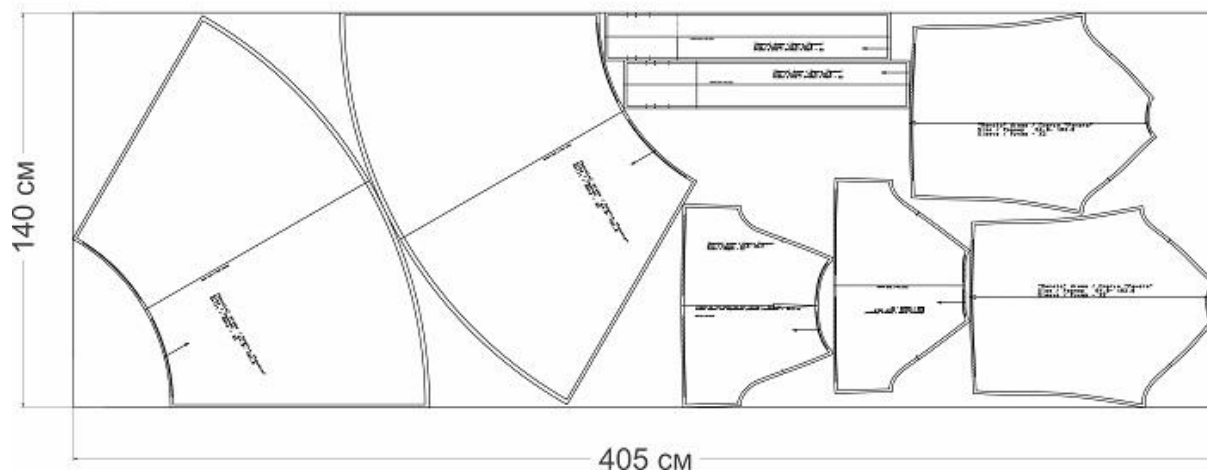


Схема раскладки, размер 52/170



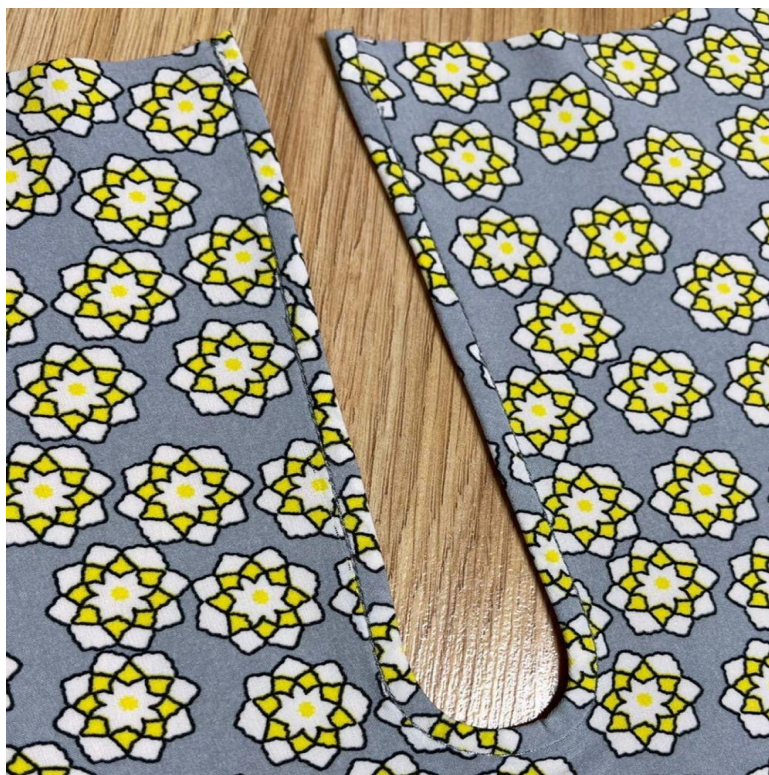
Схема раскладки, размер 64/182



КАК СШИТЬ ПЛАТЬЕ "РЕНАТА"



1. Обтачайте косой бейкой разрез в виде "капелька".



2. Приутюжьте и сутюжьте в скруглениях.



3. По талиевому припуску переда проложите две машинные строчки с максимальной шириной стежка, без закрепок. Оставьте длинные концы (5-7 см) для последующей сборки. Соберите на сборку за счет вытягивания нижних нитей от строчек. Распределите сборку равномерно по всей длине.

Сложите перед с юбкой переда лицевыми сторонами внутрь. Уравняйте талиевые срезы. Сколите, приметайте. Притачайте, шириной шва 10 мм. Срезы обметайте. Приутюжьте и заутюжьте в сторону лифа.



7. По талиевому припуску спинки проложите две машинные строчки с максимальной шириной стежка, без закрепок. Оставьте длинные концы (5-7 см) для последующей сборки. Соберите за счет вытягивания нижних нитей от строчек. Распределите сборку равномерно по всей длине.

Сложите детали спинки лицевыми сторонами внутрь. Уравняйте талиевые срезы. Сколите, приметайте. Притачайте, шириной шва 10 мм. Срезы обметайте. Приутюжьте и заутюжьте в сторону лифа.



7. Сложите переднюю часть рукава с передом изделия лицевыми сторонами внутрь. Вметайте, совмещая контрольные метки. Втачайте, шириной шва 10 мм. Обметайте срезы. Приутюжьте и заутюжьте в сторону рукава.

Сложите заднюю часть рукава со спинкой изделия. Вметайте, совмещая контрольные метки. Втачайте, шириной шва 10 мм. Обметайте срезы. Приутюжьте и заутюжьте в сторону рукава.



8. Сложите перед и спинку лицевыми сторонами внутрь. Уравняйте боковые срезы и нижние срезы рукава. Сколите, сметайте, совмещая швы проймы. Стачайте, шириной шва 10 мм. Обметайте срезы. Приутюжьте и заутюжьте в сторону спинки.



9. Обметайте нижний срез рукава подкладывая под шов эластичную резинку. Затем застрочите швом вподгибку с открытым срезом.



10. Обтачайте концы завязки до контрольной метки (начало горловины).



11. По припуску горловины проложите две машинные строчки с максимальной шириной стежка, без закрепок. Оставьте длинные концы (5-7 см) для последующей сборки. Соберите сборку за счет вытягивания нижних нитей от строчек. Распределите сборку равномерно по всей длине.

Сложите стойку с горловиной изделия лицевыми сторонами внутрь. Уравняйте срезы. Сколите, вметайте. Втачайте, шириной шва 10 мм.



12. Приутюжьте и заутюжьте в сторону воротника.

Заметайте внутренний срез стойки на 9 мм в сторону изнанки. Затем наметайте на изнаночную сторону горловины, перекрывая шов втачивания.



13. Закрепите внутреннюю часть воротника путем настрачивания в шов втачивания.



14. Притачайте в боковой шов потайную молнию.



15. Вид с лицевой стороны.



16. К талиевому припуску настройте эластичную резинку (длина резинки = От минус 10%) строчкой "зиг-заг".



17. Обработайте нижний срез платья швом в подгибку с закрытым срезом.



18. Проведите окончательную отделку изделия: удалите все нитки временного назначения, очистите изделие от меловых линии.

Проведите окончательную ВТО (влажно-тепловую обработку) изделия.

Платье "Рената" готово!

#patterneasy_платьеРената

Если во время пошива возникнут вопросы, пишите в комментариях к инструкции на сайте. Будем рады помочь! Чтобы перейти на сайт с инструкцией просто отсканируйте камерой мобильного телефона этот QR-код:

