



КАК СШИТЬ

ФОТОИНСТРУКЦИЯ

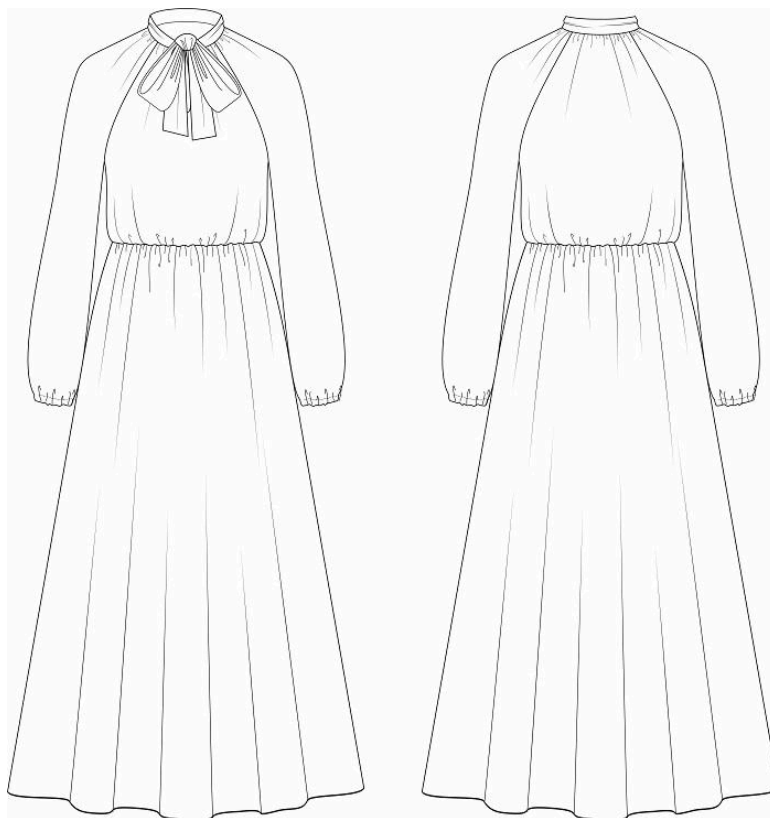


Платье
Рената

Женское платье полуприлегающего силуэта отрезное по линии талии. Полочка без нагрудных вытачек, с вырезом-капелькой по срезу горловины. Горловина обработана воротником-стойкой переходящим в бант. Юбка платья покроя «полусолнце». По линии талии платье присборено эластичной резинкой. В левом боковом шве расположена потайная молния. Рукав реглан, длинный, одношовный, вид «епископ». Нижний срез рукавов собран на эластичную тесьму «резинка». Нижний срез юбки обработан швом в подгибку с закрытым срезом. Длина изделия — миди.

Уровень сложности: простой пошив.

Технический рисунок



Конструктивные прибавки

- к обхвату груди 15-20 см;
- к обхвату талии более 30 см.

Конструктивные прибавки характеризуют степень (свободу) прилегания изделия по фигуре. Эта величина уже заложена в конструкцию и дается для лучшего представления силуэтной формы.

Припуски на швы

Выкройка с припусками на швы и двойным контуром. Если вам не подходит заложенные в выкройку припуски, их можно срезать по внутреннему контуру и добавить свои припуски в процессе раскроя. Величина припусков в выкройке:

- на соединительные швы — 10 мм;
- на обработку низа рукава и низа изделия — 20 мм.

Что потребуется

Оборудование

- универсальная швейная машина с функцией обметывания петель (машинные иглы № 90-110, лапка универсальная и для петель);
- оверлок;
- утюг с паром (парогенератор);
- утюжильный стол;
- ручная игла для сметочных работ;
- белые нитки (для сметочных работ) — 1 катушка.

Материалы

Ткани плательной группы без растяжения или с небольшим растяжением, умеренно плотные, мягкие, струящиеся, непрозрачные. По волокнистому составу: натуральные (шерсть, хлопок), искусственные (вискоза, шелк), смесовые (с добавлением синтетических и искусственных волокон, например, шерсть+полиэстер), синтетические (полиэстер).

Расход материала

Расход материала зависит от его ширины, а также от размера и роста выкройки, и варьируется от 270 см (самый маленький размер и рост) до 405 см (самый большой размер и рост), при ширине ткани не менее 140 см.

Расход дан для однотонного материала. Если вы используете материал в клетку, приобретайте его с запасом, чтобы располагать детали с учетом совмещения рисунка. Также при покупке учитывайте, что материал может дать усадку, поэтому берите с запасом 5%.

Также потребуется

- нитки в цвет основного материала — 4 катушки;
- потайная застежка-молния 35-45 см — 1 шт;
- резинка эластичная шириной 5 мм — 1 м.

Спецификация деталей

1. Юбка — 2 детали;
2. Спинка — 1 деталь;
3. Перед — 1 деталь;
4. Рукав — 2 детали;
5. Стойка и бант — 2 детали.

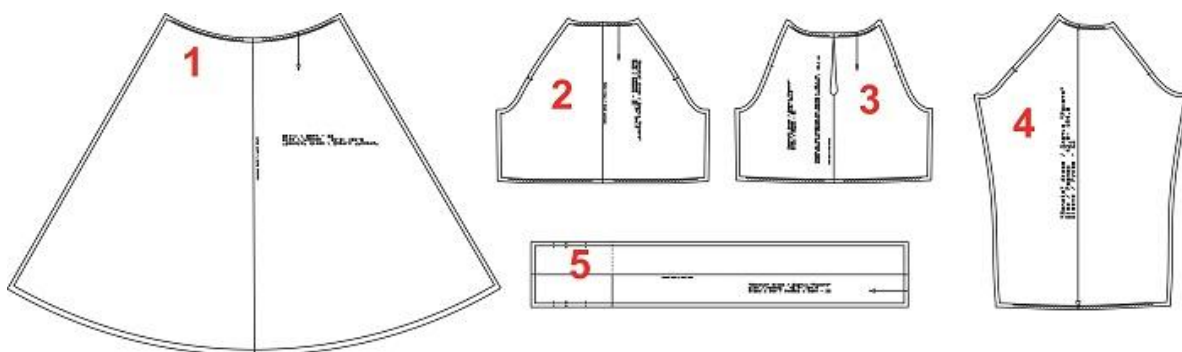


Схема раскладки, размер 36/152

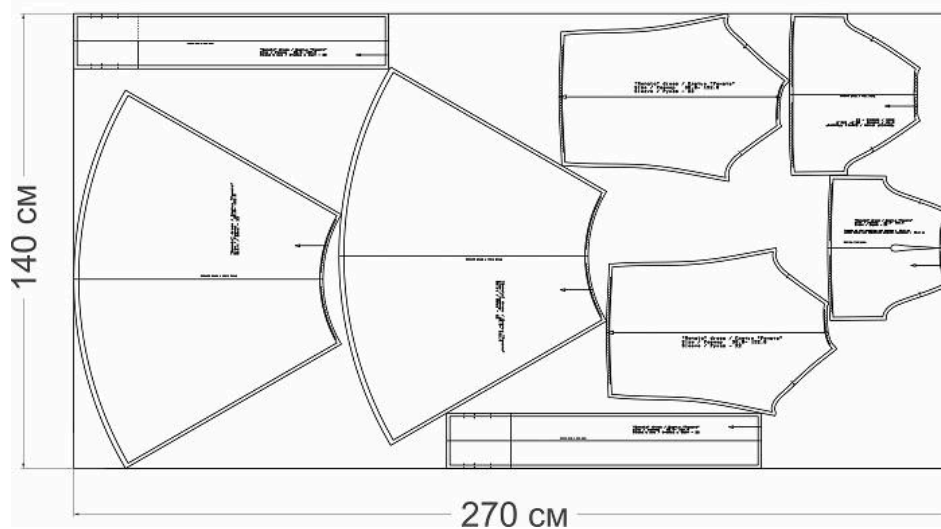


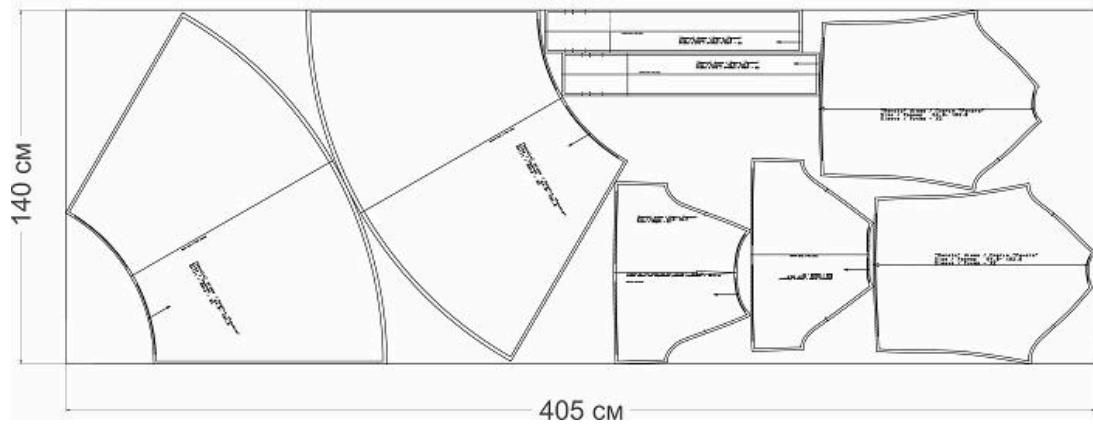
Схема раскладки, размер 42/164



Схема раскладки, размер 52/170



Схема раскладки, размер 64/182



Как сшить платье «Рената»



1. Обтачайте косой бейкой разрез.



2. Приутюжьте и сутюжьте в скруглениях.



3. По талиевому припуску переда проложите две машинные строчки с максимальной шириной стежка, без закрепок. Оставьте длинные концы (5-7 см) для последующей сборки. Соберите на сборку за счет вытягивания нижних нитей от строчек. Распределите сборку равномерно по всей длине.

Сложите перед с юбкой переда лицевыми сторонами внутрь. Уравняйте талиевые срезы. Сколите, приметайте. Притачайте, шириной шва 10 мм. Срезы обметайте. Приутюжьте и заутюжьте в сторону лифа.



4. Аналогичным образом обработайте талиевый срез спинки.

Сложите детали спинки лицевыми сторонами внутрь. Уравняйте талиевые срезы. Сколите, приметайте. Притачайте, шириной шва 10 мм. Срезы обметайте. Приутюжьте и заутюжьте в сторону лифа.



5. Сложите переднюю часть рукава с передом изделия лицевыми сторонами внутрь. Вметайте, совмещая контрольные метки. Втачайте, шириной шва 10 мм. Обметайте срезы. Приутюжьте и заутюжьте в сторону рукава.

Сложите заднюю часть рукава со спинкой изделия. Вметайте, совмещая контрольные метки. Втачайте, шириной шва 10 мм. Обметайте срезы. Приутюжьте и заутюжьте в сторону рукава.



6. Сложите перед и спинку лицевыми сторонами внутрь. Уравняйте боковые срезы и нижние срезы рукава. Сколите, сметайте, совмещая швы проймы. Стачайте, шириной шва 10 мм. Обметайте срезы. Приутюжьте и заутюжьте в сторону спинки.



7.. Обметайте нижний срез рукава подкладывая под шов эластичную резинку. Затем застрочите швом вподгибку с открытым срезом.



8. Обтачайте концы завязки до контрольной метки (начало горловины).



9. По припуску горловины проложите две машинные строчки с максимальной шириной стежка, без закрепок. Оставьте длинные концы (5-7 см) для последующей сборки. Соберите сборку за счет вытягивания нижних нитей от строчек. Распределите сборку равномерно по всей длине.

Сложите стойку с горловиной изделия лицевыми сторонами внутрь. Уравняйте срезы. Сколите, вметайте. Втачайте, шириной шва 10 мм.

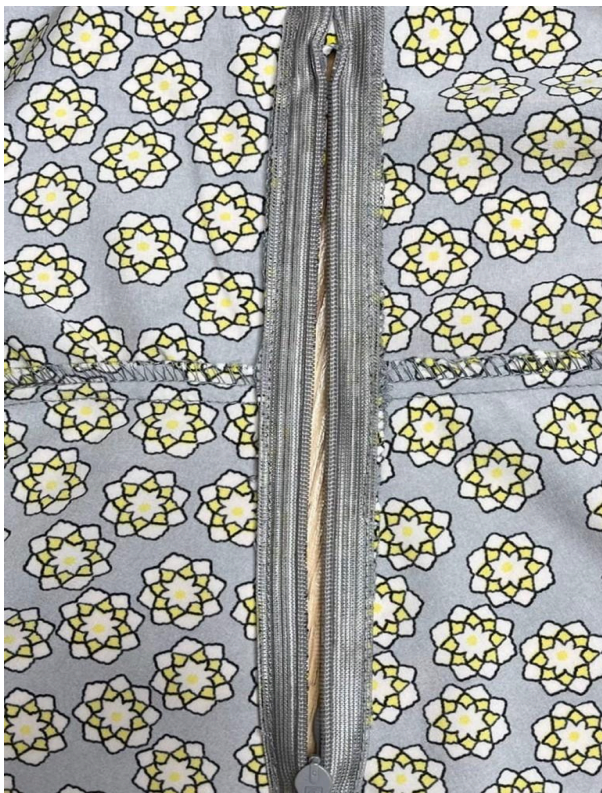


10. Приутюжьте и заутюжьте в сторону воротника.

Заметайте внутренний срез стойки на 9 мм в сторону изнанки. Затем наметайте на изнаночную сторону горловины, перекрывая шов втачивания.



11. Закрепите внутреннюю часть воротника путем настрачивания в шов втачивания.



12. Притачайте в боковой шов потайную молнию.



Вид с лицевой стороны.



13. К талиевому припуску настройте строчкой зигзаг эластичную резинку (длина резинки равна окружности талии минус 10%).



14. Обработайте нижний срез платья швом в подгибку с закрытым срезом.



15. Проведите окончательную отделку изделия: удалите все нитки временного назначения, очистите изделие от меловых линии.

Проведите окончательную ВТО (влажно-тепловую обработку) изделия.

Платье «Рената» готово.