



КАК СШИТЬ

ФОТОИНСТРУКЦИЯ



Жилет и куртка
Тринити

Женский утепленный жилет или куртка прямой силуэтной формы увеличенного объема, простеганные утеплителем, на подкладке. Перед с центральной застежкой-молнией с притачной планкой на пришивные кнопки. На полочке расположены боковые прорезные карманы с застежкой на молнию. В жилете и куртке есть варианты обработать горловину капюшоном, либо воротником стойкой (высота стойки 9,5 см). Проймы жилета обработаны обтачками. Куртка с втачным одношовным рукавом. Длина изделия миди.

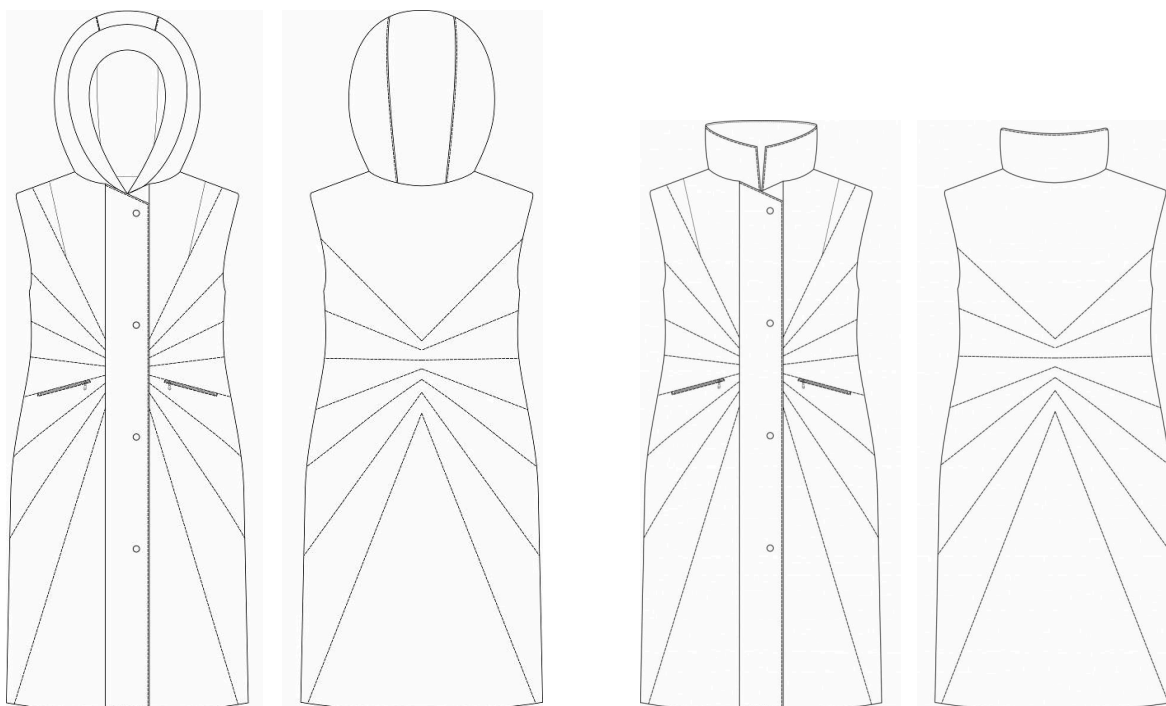
Уровень сложности

Для опытных.

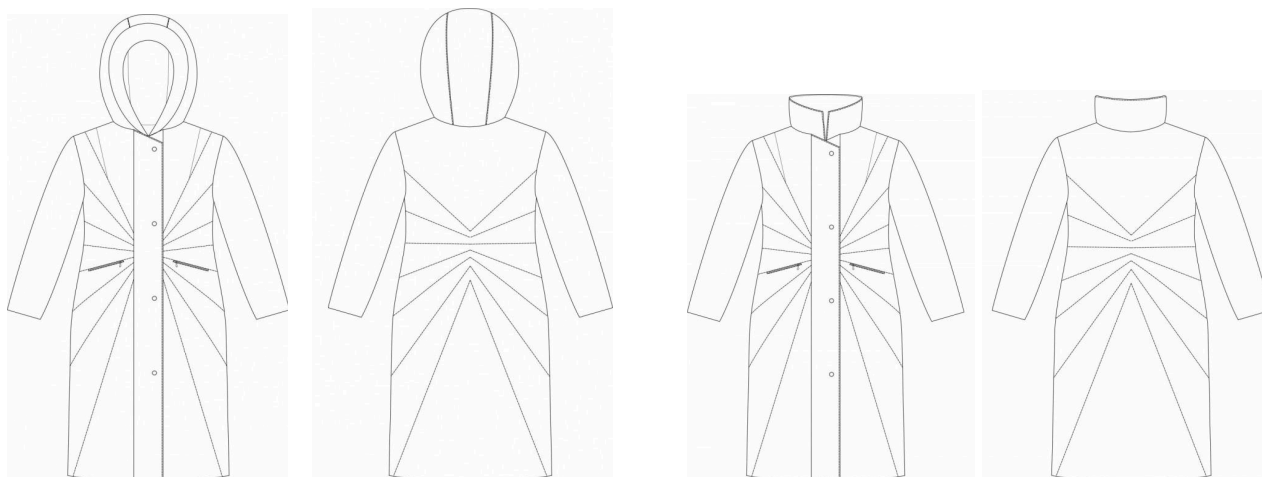
Размеры выкроек

с 36 по 64. Каждый размер представлен в четырех диапазонах роста для лучшей посадки по фигуре.

Технический рисунок



Жилет



Куртка

Прибавки и припуски

Конструктивные прибавки

- к обхвату груди 38 см;
- к обхвату талии 58 см;
- к обхвату бедер 40 см.

Конструктивные прибавки характеризуют степень (свободу) прилегания изделия по фигуре. Эта величина уже заложена в конструкцию и дается для лучшего представления силуэтной формы.

Припуски на швы

Выкройка с припусками на швы и двойным контуром. Если вам не подходит заложенные в выкройку припуски, их можно срезать по внутреннему контуру и добавить свои припуски в процессе раскроя. Величина припусков в выкройке:

- на соединительные швы 10 мм;
- на обработку низа рукава и низа изделия 60 мм.

Что потребуется

Оборудование

- универсальная швейная машина (машинные иглы № 90-110, лапка универсальная, лапка однорожковая для притачивания молнии);
- оверлок;
- утюг с паром (парогенератор);

- утюжильный стол;
- ручная игла для сметочных работ;
- белые нитки (для сметочных работ) — 1 катушка.

Материалы

Основной материал: ткани плащево-курточной группы без растяжения или с небольшим растяжением, средней плотности, пластичные, мягкие, гигроскопичные. По волокнистому составу: натуральные (хлопок), искусственные (вискоза), смесовые (с добавлением синтетических и искусственных волокон, например, хлопок+полиэстер), синтетические (полиэстер, полиэстер+эластан).

Утеплитель: искусственный или смешанный пласт с натуральными добавками (хлопок, овечья или верблюжья шерсть) Например: изософт, альполюкс, холлофайбер, файбертек, тинсулейт, синтепон, поверхностной плотности 200-300 г/м².

Подкладочный материал должен соответствовать качеству декорируемого изделия и иметь одинаковые требования относительно усадки и условий ухода. По волокнистому составу: искусственный (вискоза), смесовой (вискозно-ацетатный, вискоза+полиэстер). Если основной материал имеет растяжение, то и подкладочный материал должен быть эластичным.

Расход материалов

Расход материалов зависит от их ширины, а также от размера и роста выкройки.

На куртку

Расход основной ткани варьируется от 195 см (самый маленький размер и рост) до 320 см (самый большой размер и рост), при ширине ткани не менее 140 см. Утеплителя потребуется от 195 до 320 см, при ширине ткани не менее 140 см. Подкладочного материала потребуется от 165 до 270 см, при ширине ткани не менее 140 см.

На жилет

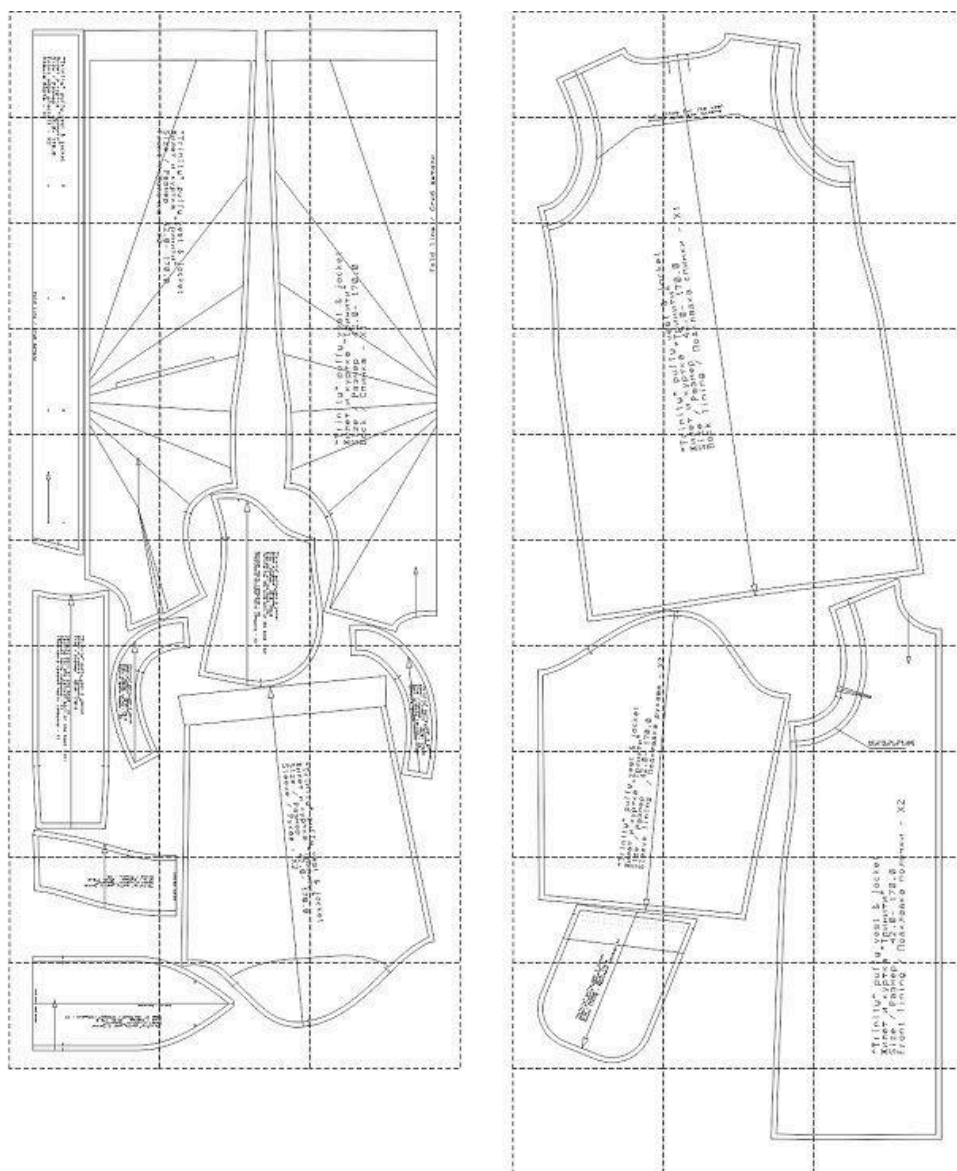
Расход основной ткани варьируется от 190 см (самый маленький размер и рост) до 265 см (самый большой размер и рост), при ширине ткани не менее 140 см. Утеплителя потребуется от 190 до 265 см, при ширине ткани не менее 140 см. Подкладочного материала потребуется от 135 до 220 см, при ширине ткани не менее 140 см.

Расход дан для однотонного материала. Если вы используете материал в клетку, приобретайте его с запасом, чтобы располагать детали с учетом совмещения рисунка. Также при покупке учитывайте, что материал может дать усадку, поэтому берите с запасом 5%.

Также потребуется

- нитки в цвет основного материала — 3 катушки;
- молния для центральной застежки, длиной 85 - 100 см (зависит от роста) — 1 шт;
- молния для прорезных карманов, длиной от 25 см — 2 шт;
- пришивные кнопки (диаметр 2 см) — 7 шт.

Образец выкройки



Спецификация деталей

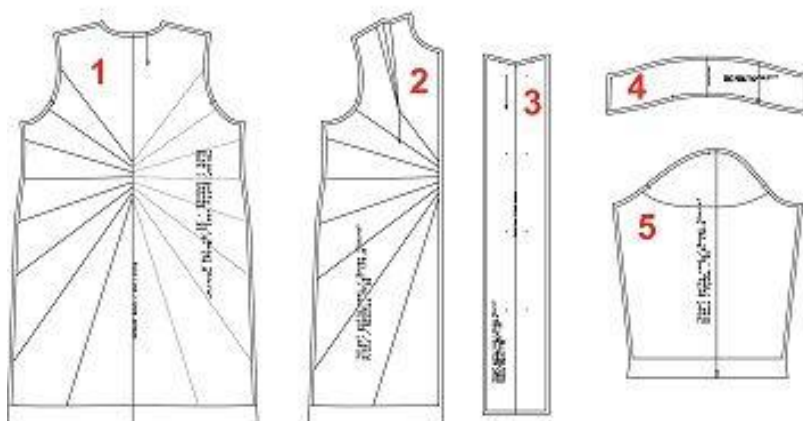
Куртка, основной материал

1. Спинка — 1 деталь;
2. Полочка — 2 детали;
3. Планка борта — 2 детали;
4. Стойка — 2 детали;
5. Рукав — 2 детали.

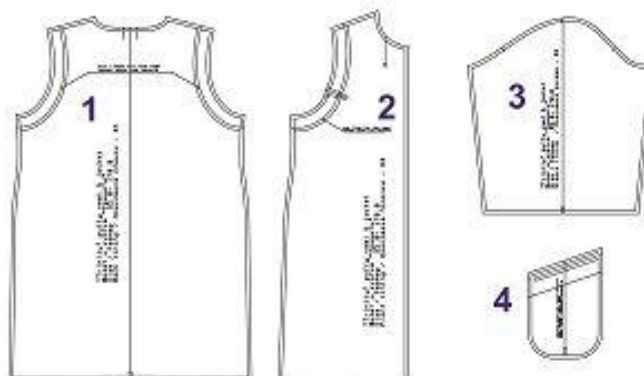
Куртка, подкладочный материал

1. Подкладка спинки — 1 деталь;
2. Подкладка полочки — 2 детали;
3. Подкладка рукава — 2 детали;
4. Подкладка кармана — 4 детали.

*Детали кроя КУРТКИ
из основного материала*



*Детали кроя КУРТКИ
из подкладочного материала*



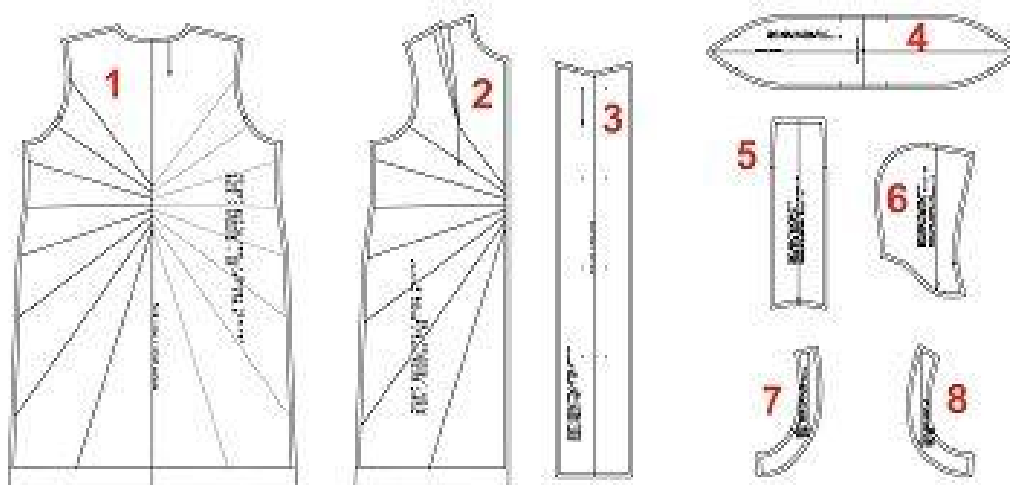
Жилет, основной материал

1. Спинка — 1 деталь;
2. Полочка — 2 детали;
3. Планка борта — 2 детали;
4. Отворот капюшона — 1 детали;
5. Средняя часть капюшона — 1 детали;
6. Боковая часть капюшона — 2 детали;
7. Обтачка проймы спинки — 2 детали;
8. Обтачка проймы полочки — 2 детали;
9. Подзор — 4 детали, раскроить по лекалу «Подкладка кармана» верхнюю часть до линии ниже линии входа в карман + 10 мм (припуск).

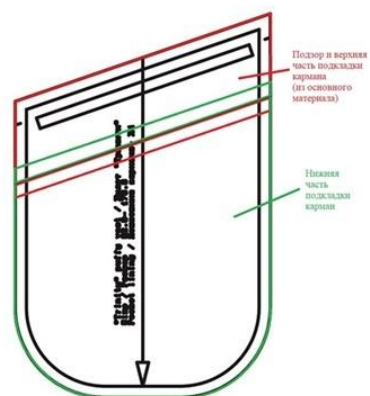
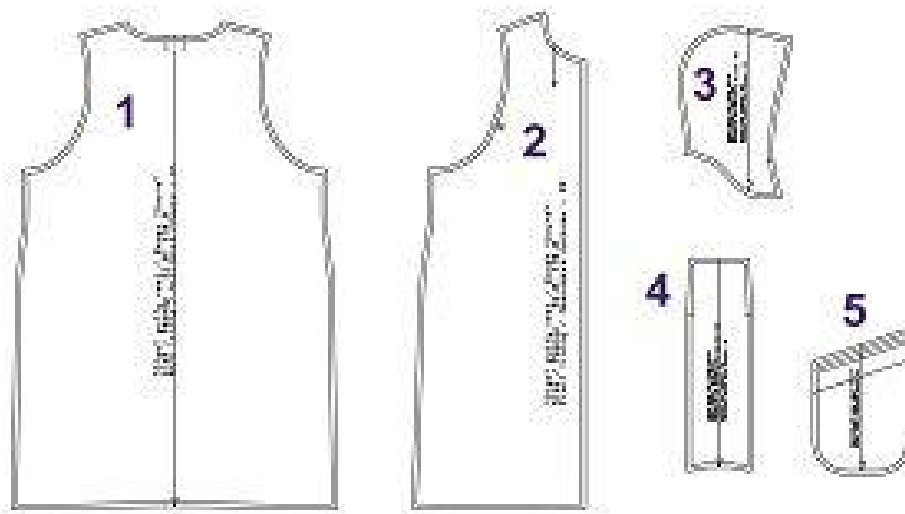
Жилет, подкладочный материал

1. Подкладка спинки — 1 деталь;
2. Подкладка полочки — 2 детали;
3. Подкладка боковой части капюшона — 2 детали;
4. Подкладка средней части капюшона — 1 деталь;
5. Подкладка кармана — 2 детали, нижнюю часть подкладки + 10 мм к верхнему срезу.

*Детали кроя ЖИЛЕТА
из основного материала*



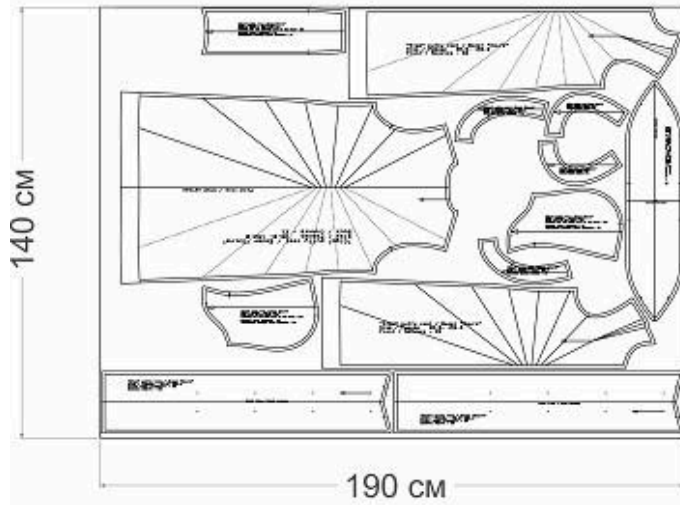
Детали кроя ЖИЛЕТА из подкладочного материала



Раскладка дана для однотонного материала. Если вы используете материал в клетку, приобретайте его с запасом, чтобы располагать детали с учетом совмещения рисунка. Также можно взять с собой в магазин выкройки модели, чтобы правильно подобрать количество материала.

Схема раскладки ЖИЛЕТА, размер 36/152

Из основного материала



Из подкладочного материала

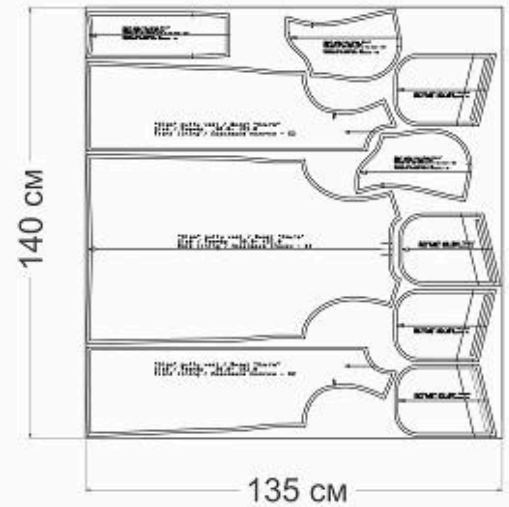
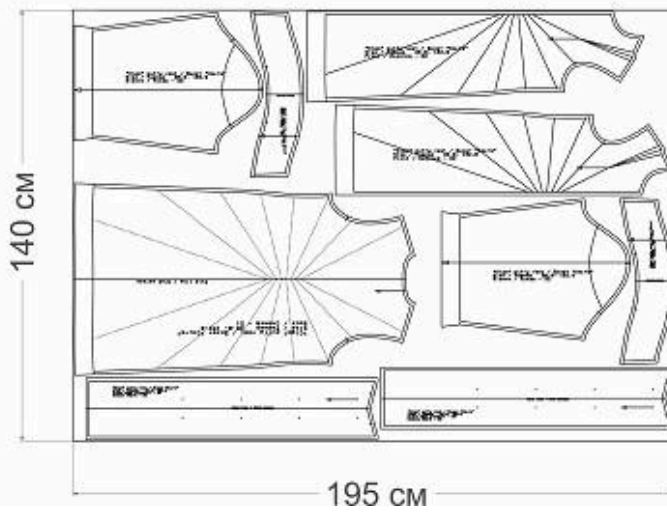


Схема раскладки КУРТКИ, размер 36/152

Из основного материала



Из подкладочного материала

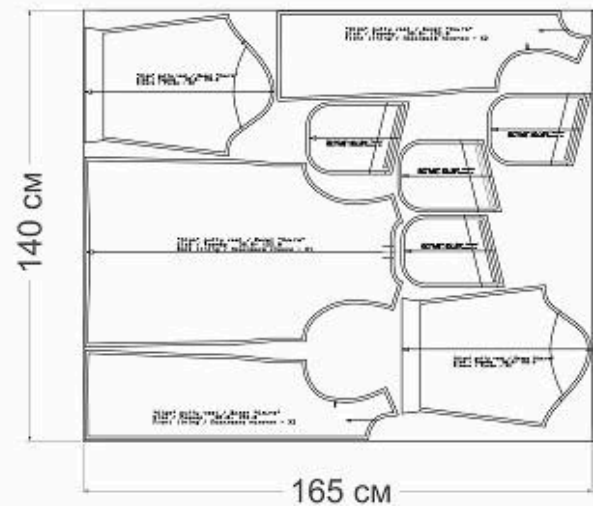
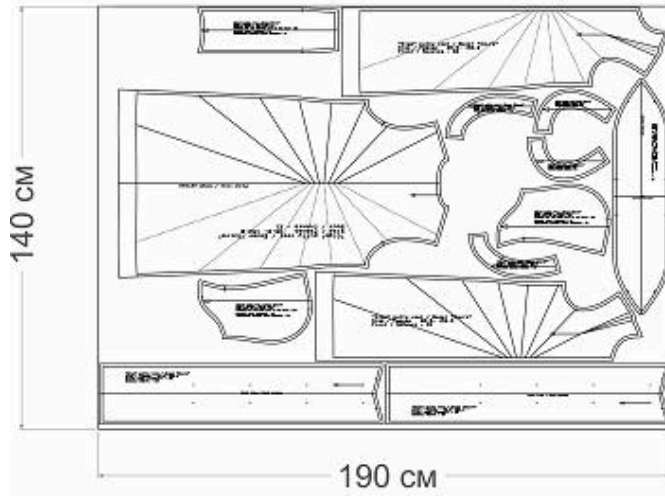


Схема раскладки ЖИЛЕТА, размер 36/152

Из основного материала



Из подкладочного материала

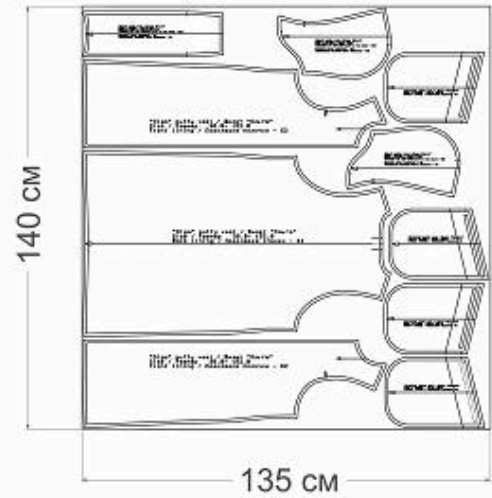
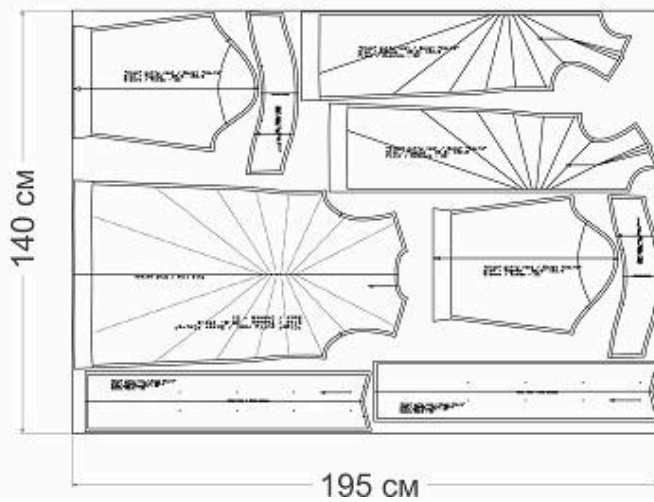


Схема раскладки КУРТКИ, размер 36/152

Из основного материала



Из подкладочного материала

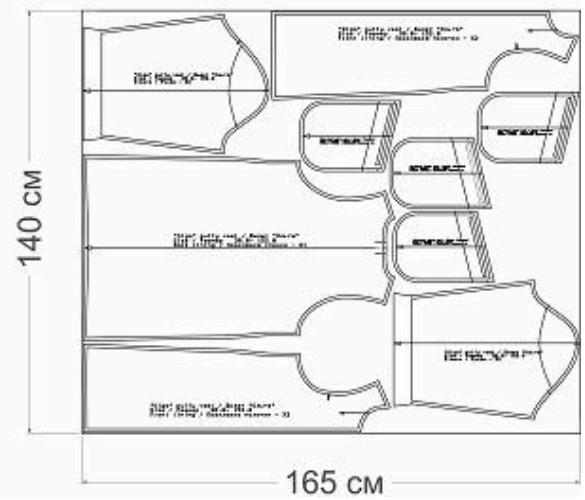
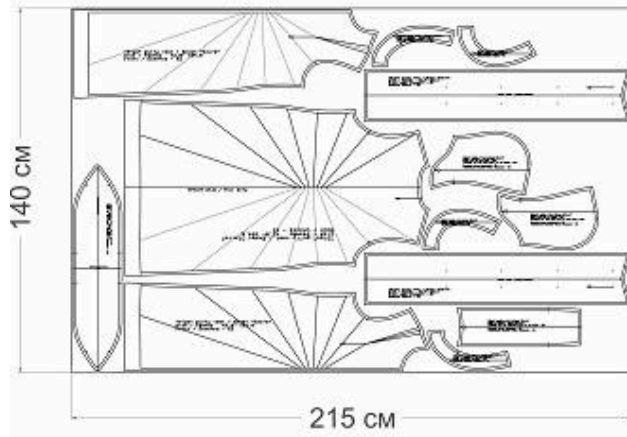


Схема раскладки ЖИЛЕТА, размер 42/164

Из основного материала



Из подкладочного материала

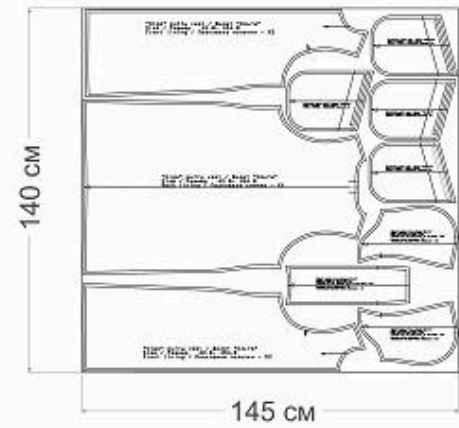
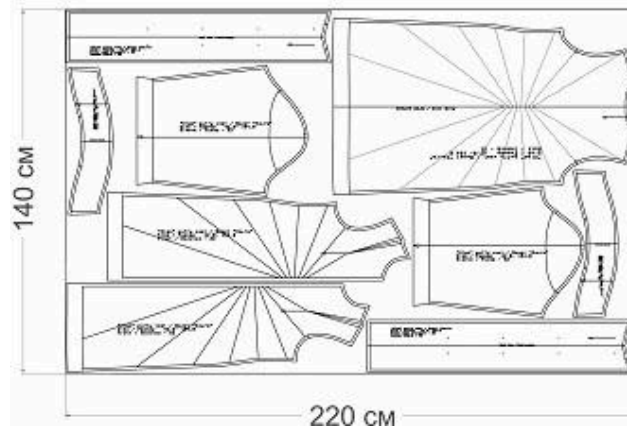


Схема раскладки КУРТКИ, размер 42/164

Из основного материала



Из подкладочного материала

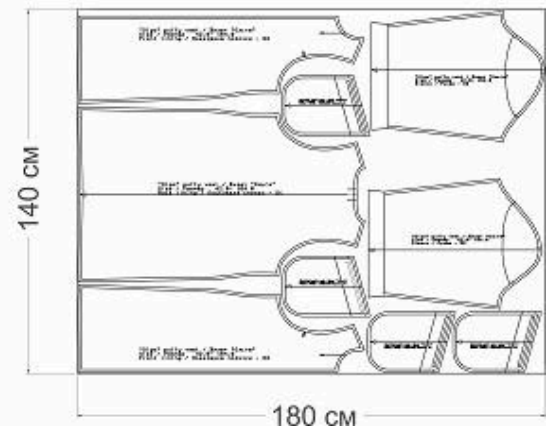
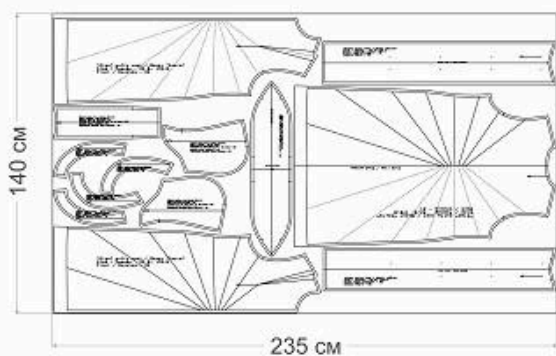


Схема раскладки ЖИЛЕТА, размер 52/170

Из основного материала



Из подкладочного материала

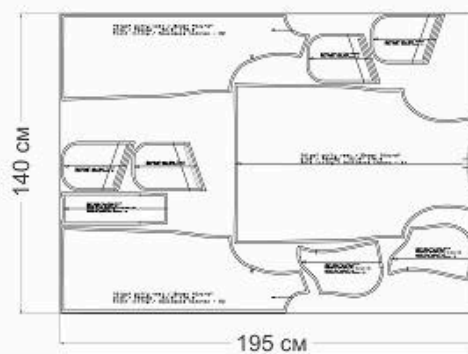
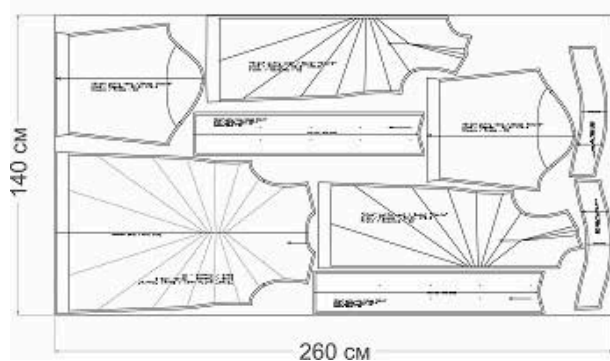


Схема раскладки КУРТКИ, размер 52/170

Из основного материала



Из подкладочного материала

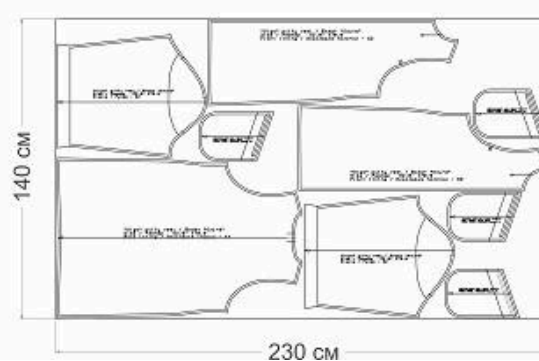
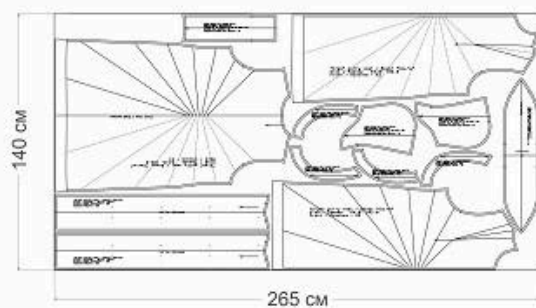


Схема раскладки ЖИЛЕТА, размер 64/182

Из основного материала



Из подкладочного материала

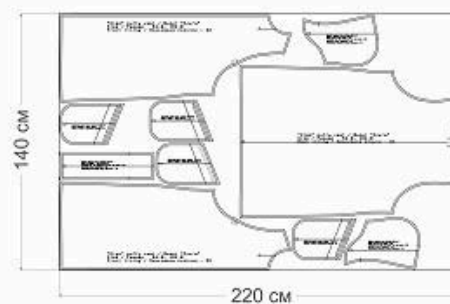
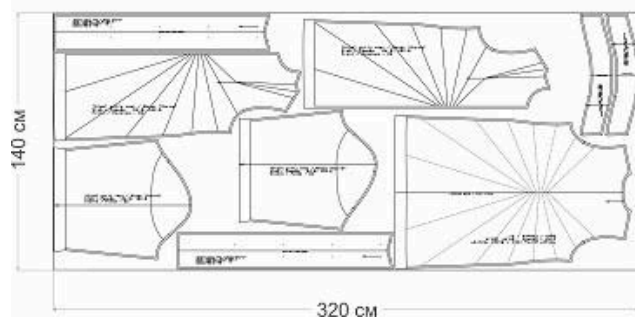
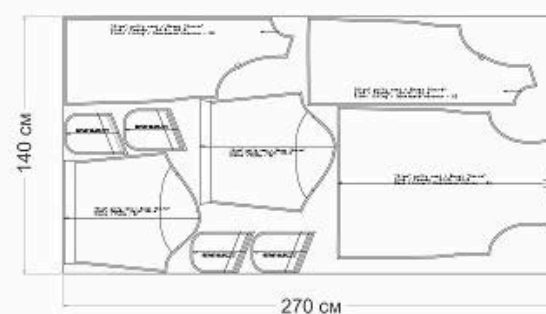


Схема раскладки КУРТКИ, размер 64/182

Из основного материала



Из подкладочного материала



Как сшить жилет и куртку «Тринити»



Предварительные работы

1. Соедините утеплитель с деталями из основного материала (боковую часть капюшона - 2 детали; отворот капюшона - половину детали (как показано на фото); среднюю часть капюшона - 1 деталь) настрочным швом по периметру, шириной шва 5 мм.



Пошив

2. Сложите полочку и спинку лицевыми сторонами внутрь. Уравняйте боковые срезы. Сколите, стачайте, шириной шва 10 мм. Приутюжьте и заутюжьте в сторону спинки.

Наложите соответствующие детали утеплителя (предварительно срежьте боковые припуски). Наколите по всей площади и периметру деталей. Проложите стежку, как показано на фото.



Обработка капюшона

3. Сложите детали капюшона лицевыми сторонами внутрь. Уравняйте рельефные срезы. Сколите, стачайте, шириной шва 10 мм. Приутюжьте только шов и припуск.

Также стачайте детали подкладки капюшона. Приутюжьте и заутюжьте в сторону боковой части капюшона.



4. Расстрочите припуски, от шва стачивания 5 мм.



5. Сложите капюшон с отворотом лицевыми сторонами внутрь. Уравняйте срезы соединения. Сколите, притачайте, шириной шва 10 мм. Приутюжьте только припуск и шов и заутюжьте в сторону капюшона только паром (чтобы не примять утеплитель).



6. Сложите подкладку капюшона с капюшоном лицевыми сторонами внутрь. Обтачайте передний шов капюшона подкладом, шириной шва 10 мм.



7. Выверните, выправите и расправьте по шву, выметайте.

Равномерно распределите подкладку по капюшону и наколите, как показано на фото. С изнаночной стороны закрепите припуски на участке наколотых булавок ручными воздушным стежком.



8. Уравняйте срезы втачивания капюшона и подкладки капюшона, совмещая рельефные швы. Наметайте.



Обработка стойки

9. Внешнюю часть стойки соедините по периметру с утеплителем, от срезов 5 мм.



10. Соедините внешнюю и внутреннюю части стойки лицевыми сторонами внутрь. Сколите, обтачайте по срезам отлета и концам, шириной шва 10 мм. Приутюжьте. Срежьте припуски в уголках. Выверните и выправите по шву. Выметайте.



11. Сложите полочку и спинку лицевыми сторонами внутрь. Уравняйте плечевые срезы. Сколите, совмещая стежку. Стачайте, шириной шва 10 мм. Приутюжьте и разутюжьте паром (без давления утюга).



12. Сложите планку с утеплителем (внешняя планка с утеплителем, внутренняя без утеплителя) с полочкой лицевыми сторонами внутрь. Уравняйте срезы. Сколите, притачайте, шириной шва 10 мм.



Приутюжьте.



13. Обтачайте внешнюю планку внутренней, шириной шва 10 мм. На левой части полочки подложите под шов обтачивания в уголки верхнюю часть тесьмы молнии (смотрите п. 22) Срежьте припуски у уголках, как показано на фото. Приутюжьте. Выверните и выправите по шву.



14. Если вы шьете жилет, то соедините детали обтачки проймы полочки и спинки лицевыми сторонами внутрь. Уравняйте плечевые и боковые срезы. Сколите, стачайте, шириной шва 10 мм. Приутюжьте и разутюжьте.

Обтачайте срезы проймы изделия обтачкой, шириной шва 10 мм. В скруглениях сделайте рассечки. Приутюжьте. Выправите, выметайте по шву и приутюжьте;

Если шьете куртку, то в пройму втачайте рукав.



Обработка кармана

15. Выкройте вспомогательную деталь из основного материала деталь по лекалу подкладки кармана верхнюю часть + 10 мм к нижнему срезу (2 детали).

Наложите ее (лицевой стороной) на лицевую сторону полочку, совмещая линию входа в карман, затем наколите, совмещая линию входа и концы кармана.



16. Наметайте, как показано на фото.

Проложите две параллельные строчки (верхняя строчка по линии входа в карман, нижняя на 10 мм ниже верхней). Строчки должны начинаться и заканчиваться на одном уровне.

Проверьте качество строчек. Затем разрежьте вход в карман. Для этого делаем надсечку посередине между строчками сначала в одну сторону, а затем в другую сторону. Не доходя до концов кармана на 10 мм разрезают наклонно к строчкам, и не доходя до них на 1 мм.



17. Концы вспомогательной детали выверните на изнаночную сторону. Выправите по шву, сколите и наметайте.



Вид с изнаночной стороны.



18. Наложите молнию кармана, как показано на фото, и настрочите по четырем сторонам, от шва обтачивания кармана 1 мм.



19. С изнаночной стороны соедините мешковину кармана (нижняя часть мешковины + 10 мм к верхнему срезу)* с вспомогательной деталью (из основного материала) лицевыми сторонами внутрь. Уравняйте срезы. Сколите, притачайте, шириной шва 10 мм. Приутюжьте и заутюжьте в сторону мешковины кармана.

*мы использовали основной материал для прочности мешковины кармана.



20. На подкладку кармана настрочите подзор. Наложите цельную подкладку кармана. Уравняйте срезы подкладки кармана. Сметайте, по низу срежьте лишнее.



21. Стачайте верхние срезы, шириной шва 5 мм. А затем боковые и нижние срезы подкладки кармана, шириной шва 10 мм.



Обработка подкладки и центральной застёжки изделия

22. Настрочите тесьму молнии двумя машинным строчками, как показано на фото (первая строчка от среза тесьмы 1 мм, а вторая строчка на расстоянии от первой строчки 5 мм).



Нижняя часть молнии



23. Вторую часть молнии притачайте к другому срезу планки.

Обработка подкладки

Сложите полочку и спинку лицевыми сторонами внутрь. Уравняйте плечевые и боковые срезы. Сколите, стачайте, шириной шва 10 мм. Приутюжьте и заутюжьте в сторону спинки. Втачайте рукав, шириной шва 10 мм, совмещая контрольные метки (если шьете куртку)

Обтачайте внутренние срезы планки подкладкой изделия, как показано на фото.



24. Втачайте в горловину капюшон (стойку), совмещая контрольные метки, шириной шва 10 мм (вкладывая между изделием и подкладкой изделия).

Заметайте припуск проймы подкладки жилета, а затем обработайте срез обтачки проймы ручным потайным стежком. Таким же образом можно обработать срез рукава.



25. Закрепите обтачку проймы к утеплителю спинки и полочки ручным косым стежком.



26. Заметайте низ изделия. Выверните на изнанку. Соедините нижние срезы подкладки и изделия, Сколите, притачайте, шириной шва 10 мм, оставив небольшое отверстие для выворачивания. Закрепите нижний припуск изделия ручным косым или потайным стежком.

Выверните через оставленное отверстие. Закройте отверстие ручным потайным стежком.



27. Проведите окончательную отделку изделия: удалите все нитки временного назначения, очистите изделие от меловых линии.

Проведите окончательную ВТО (влажно-тепловую обработку) изделия. Наметьте расположение кнопок (на планке). Пришейте кнопки.

Жилет и куртка «Тринити» готовы.