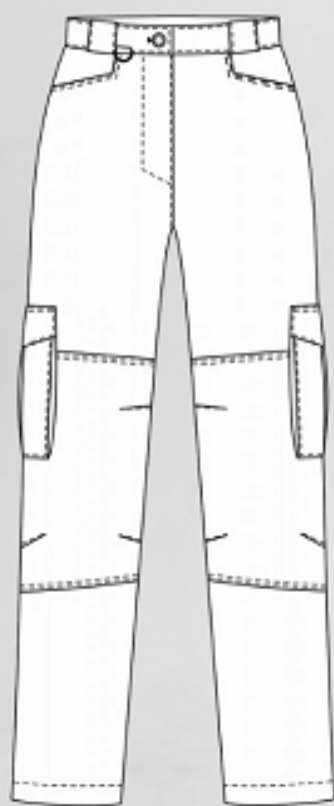


ФОТОИНСТРУКЦИЯ ПО ПОШИВУ



БРЮКИ-КАРГО "ТРИНИТИ"

р-р 36-64

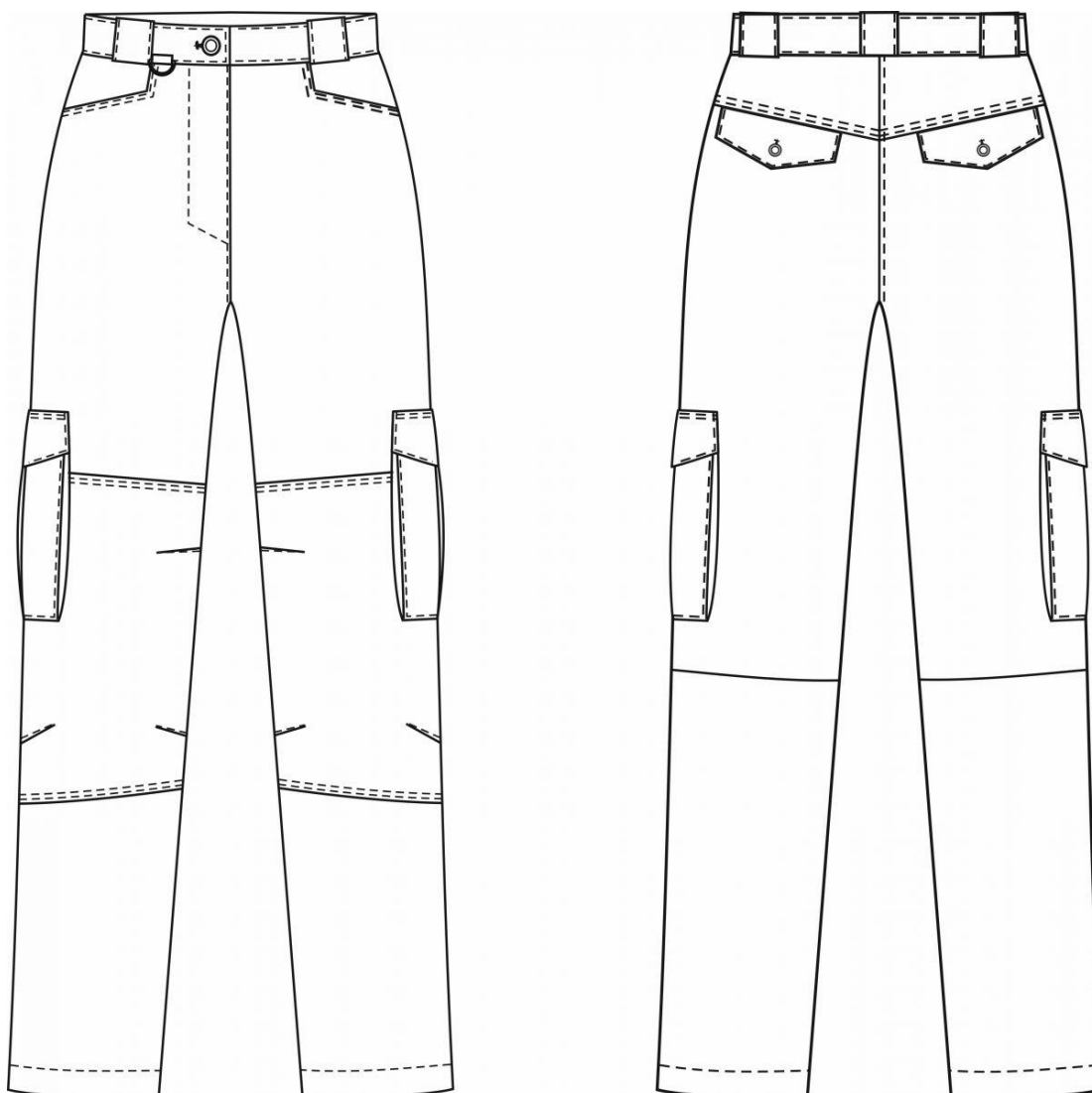


Женские брюки-карго прямого силуэта, полной длины. На передней половине брюк расположены карманы с отрезным бочком. На задней половине отрезная кокетка и карманы с клапанами в шве. По боковым швам накладные карманы «портфель» с встречной складкой посередине и клапанами. Верхний срез брюк обработан притачным поясом, на котором крепятся пять шлёвок. Застежка брючная "молния" в среднем переднем шве. Нижний срез брюк оформлен швом в подгибку с закрытым срезом. По всем соединительным и краевым швам брюк выполнена отделочная строчка шириной 1 мм.

Уровень сложности: средний.

Размеры выкроек: от 36 по 64. Каждый размер представлен в четырёх-пяти диапазонах роста для лучшей посадки по фигуре.

ТЕХНИЧЕСКИЙ РИСУНОК



ПРИБАВКИ И ПРИПУСКИ

Конструктивные прибавки:

- к обхвату талии 6 см;
- к обхвату бедер 5 см.

Конструктивные прибавки характеризуют степень (свободу) прилегания изделия по фигуре. Эта величина уже заложена в конструкцию и дается для лучшего представления силуэтной формы.

Выкройка дана уже **с припусками** на швы, все детали с двойным контуром. Если вас не устраивает заложенная в выкройку величина припусков, то вы можете вырезать детали по внутреннему контуру и добавить припуски по желанию в процессе раскроя.

Величина припусков:

- на соединительные швы - 10 мм;
- на обработку низа изделия - 50 мм.

ЧТО ПОТРЕБУЕТСЯ

Оборудование:

- Универсальная швейная машина с функцией обметывания петель (машинные иглы № 90-110, лапки - универсальная, лапка для обметывания петель, лапка однорожковая для притачивания молнии);
- Оверлок;
- Утюг с паром (парогенератор);
- Утюжильный стол;
- Ручная игла для сметочных работ;
- Белые нитки (для сметочных работ) - 1 катушка.

Материалы:

- основной материал - из костюмной группы умеренно плотные, пластичные, гигроскопичные, нерастяжимые или малорастяжимые, непрозрачные. По волокнистому составу: натуральные (шерсть, хлопок), смесовые (шерсть+вискоза, шерсть+полиэстер, хлопок+полиэстер, хлопок+эластан и т.п.), синтетические (полиэстер, полиэстер+эластан, экокожа). Например: джинс, вельвет, кожа (экокожа), твил;
- подкладочный материал - должен соответствовать качеству декорируемого изделия и иметь одинаковые требования относительно усадки и условий ухода. По волокнистому составу: натуральный (хлопок) искусственный (вискоза), смесовый (вискозно-ацетатный, хлопок+полиэстер и т.п.). Если основной материал имеет растяжение, то и подкладочный материал должен быть эластичным. Например: хлопок, поплин.

ДЕТАЛИ И СХЕМЫ РАСКЛАДКИ НА ТКАНИ

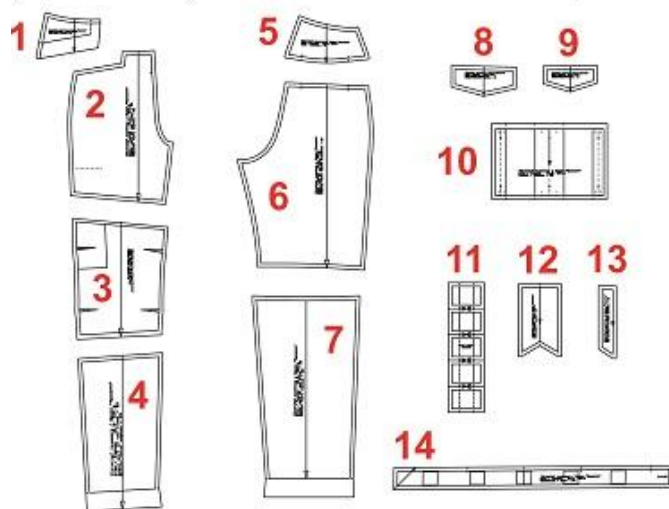
Спецификация деталей из основного материала:

1. Бочок - 2 детали;
2. Верхняя часть переда - 2 детали;
3. Средняя часть переда - 2 детали;
4. Нижняя часть переда - 2 детали;
5. Кокетка - 2 детали;
6. Верхняя часть задней половины - 2 детали;
7. Нижняя часть задней половины - 2 детали;
8. Клапан бокового кармана - 2 детали;
9. Клапан заднего кармана - 2 детали;
10. Карман - 2 детали;
11. Шлевки - 1 деталь;
12. Откосок - 1 деталь;
13. Обтачка застёжки - 1 деталь;
14. Пояс - 2 детали.

из подкладочного материала:

1. Мешковина кармана - 2 детали;
2. Мешковина кармана - 2 детали;
3. Мешковина заднего кармана - 4 детали;
4. Клапан бокового кармана - 2 детали;
5. Клапан заднего кармана - 2 детали.

Детали кроя из основного материала



Детали кроя из подкладочного материала

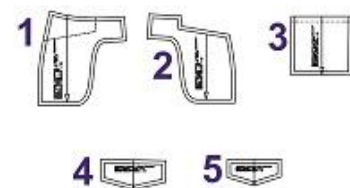
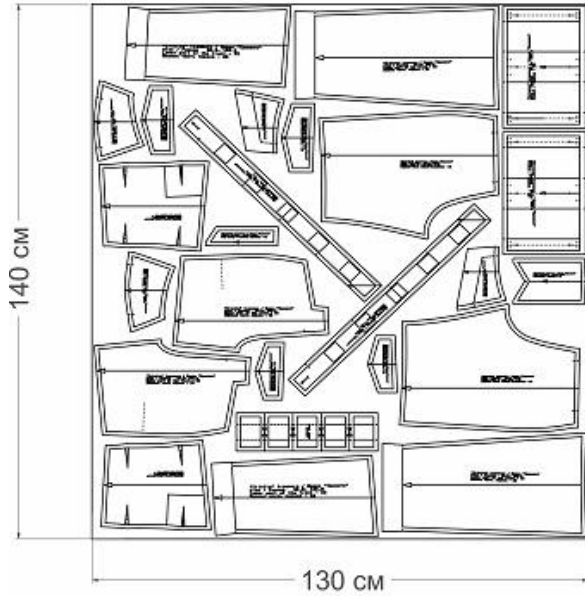


Схема раскладки размер 36/152

Из основного материала

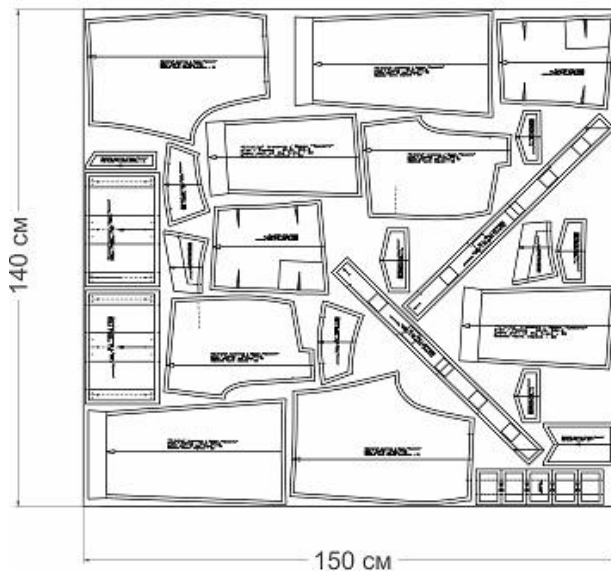


Из подкладочного материала



Схема раскладки размер 42/164

Из основного материала

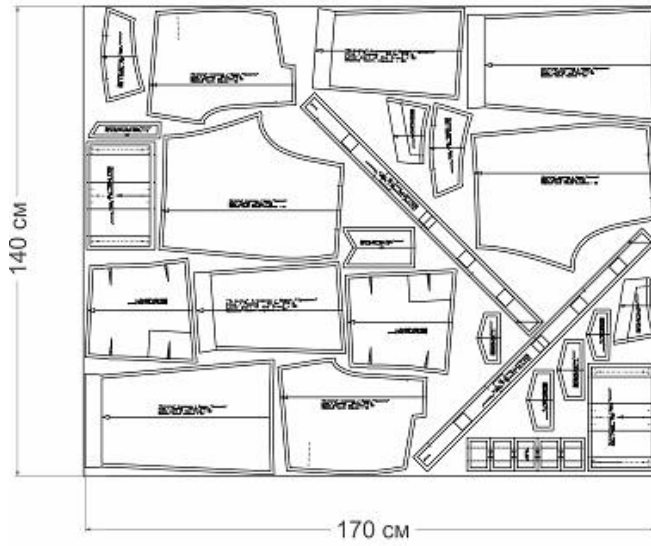


Из подкладочного материала



Схема раскладки размер 52/170

Из основного материала

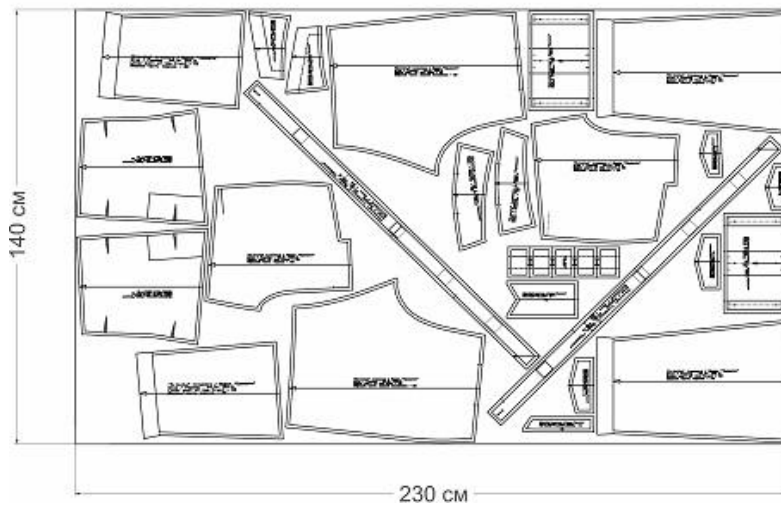


Из подкладочного материала



Схема раскладки размер 64/182

Из основного материала



Из подкладочного материала



КАК СШИТЬ БРЮКИ-КАРГО "ТРИНИТИ"



Обработка передней половинки

1. Контрольные линии переведите на лицевую сторону ниточным способом.

Стачайте вытачки на средней части переда. Приутюжьте и заутюжьте.



2. Обметайте все соединительные срезы деталей переда.

Сложите лицевыми сторонами внутрь детали переда. Сколите, сметайте, стачайте, шириной шва 10 мм. Приутюжьте и разутюжьте.



3. Припуски стачивания расстрочите, от шва стачивания 5 мм.



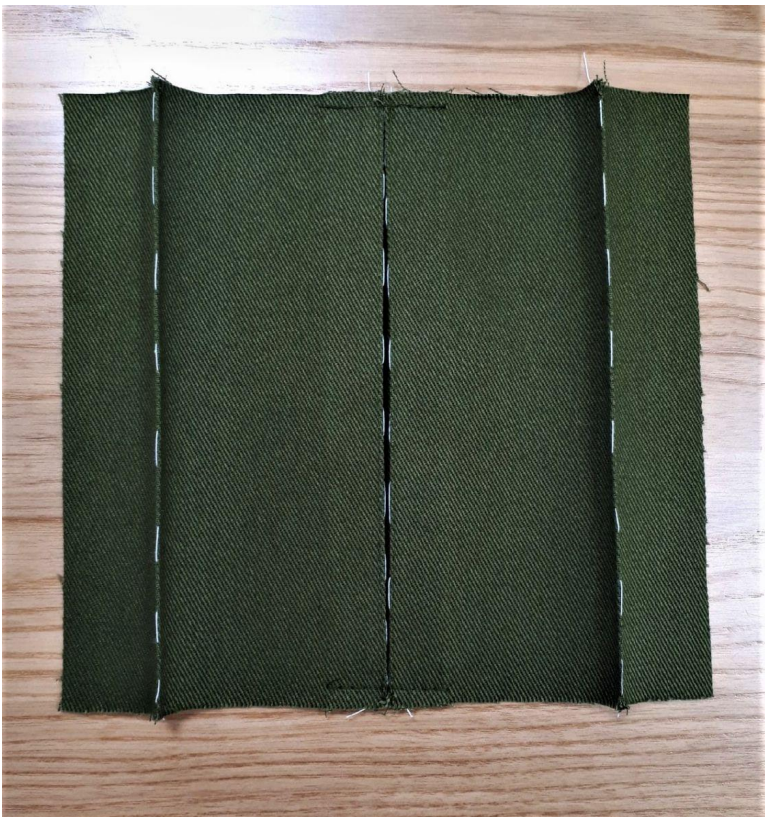
Обработка задней половинки

4. Обметайте соединительные срезы деталей задней половинки.

Сложите лицевыми сторонами внутрь. Уравняйте обметанные срезы. Сколите, сметайте. Стачайте, шириной шва 10 мм.



5. Приутюжьте и разутюжьте. Припуски расстрочите.



Подготовка накладного кармана

6. Закрепите контрольные линии кармана машинной строчкой, от сгиба 1 мм. Заложите и закрепите встречную складку. Все срезы обметайте. Верхний срез застрочите швом в подгибку с открытым срезом (обметанным).



Обработка заднего кармана

7. Сложите лицевыми сторонами мешковину заднего кармана с верхней деталью заднего полотнища. Уравняйте срезы. Сколите, совмещая контрольные метки (концы кармана). Приметайте, притачайте, шириной шва 10 мм. Сделайте надсечки, как показано на фото и приутюжьте.



8. Заутюжьте в сторону мешковины кармана. Настрочите припуски на мешковину кармана, от шва притачивания 1 мм. Приутюжьте.



Обработка клапана заднего кармана

9. Сложите клапаны (из основного материала, из подкладочного материала) лицевыми сторонами внутрь. Сколите. Обтачайте, шириной шва 10 мм. Приутюжьте.



10. Срежьте припуски и в уголках, как показано на фото.



11. Выверните, выправите по шву. Приутюжьте.



12. Проложите две отделочные строчки. Клапан готов.

Аналогично соберите клапан бокового кармана.



13. Сложите лицевыми сторонами внутрь кокетку с клапаном. Уравняйте срезы. Сколите, совмещая контрольные метки. Притачайте, шириной шва 10 мм. Приутюжьте.

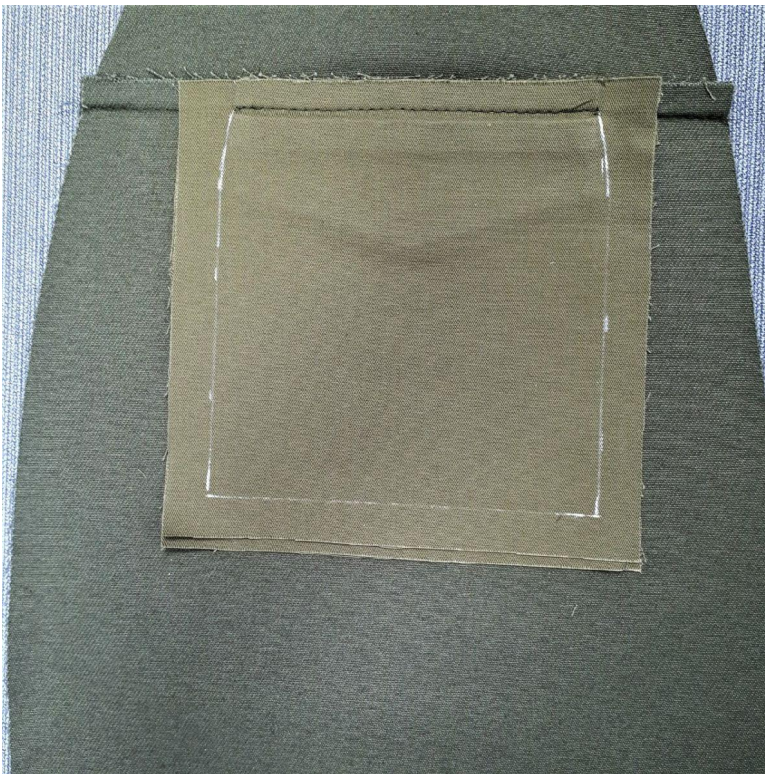
Затем притачайте мешвину кармана, шириной шва 10 мм.



14. Сложите верхнюю часть задней части с кокеткой лицевыми сторонами внутрь. Уравняйте срезы. Сколите.



Вид со стороны кокетки.



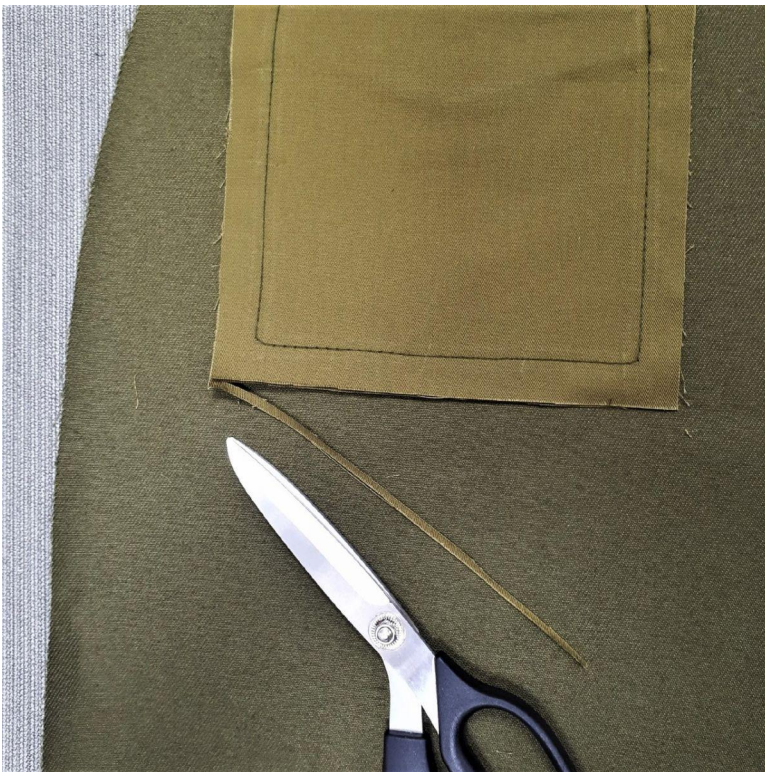
15. Притачайте, шириной шва 10 мм в два действия:

1) от бокового среза до начала кармана;

2) от конца кармана до среднего среза.



16. Стачайте мешковину кармана, шириной шва 10 мм. Приутюжьте.



По необходимости
сравняйте нижние срезы.



17. Обметайте боковые и нижние срезы мешковины кармана.



18. Обметайте срез шва притачивания.



19. Закрепите припуск к кокетки задней половинки двумя отделочными строчками:

1) от шва притачивания 1 мм;

2) от первой отделочной строчки 5 мм.



Обработка бокового кармана с отрезным бочком

20. Обметайте внутренние срезы бочка.

Наложите на мешковину кармана. Наколите и настрочите по шву обметывания.



21. Вторую часть мешковины кармана наложите на верхнюю часть переда лицевыми сторонами внутрь. Сколите.



22. Обтачайте, шириной шва 10 мм. Приутюжьте.



23. Срежьте припуски , оставив 3 - 5 мм. Также сделайте надсечку в уголке кармана.



24. Заверните мешковину кармана на изнанку детали. Выправите по шву. Приутюжьте. Закрепите край двумя отделочными строчками.



24. Заложите верхнюю часть переда на отрезной бочок, совмещая края кармана с контрольными линиями на бочке. Наколите.

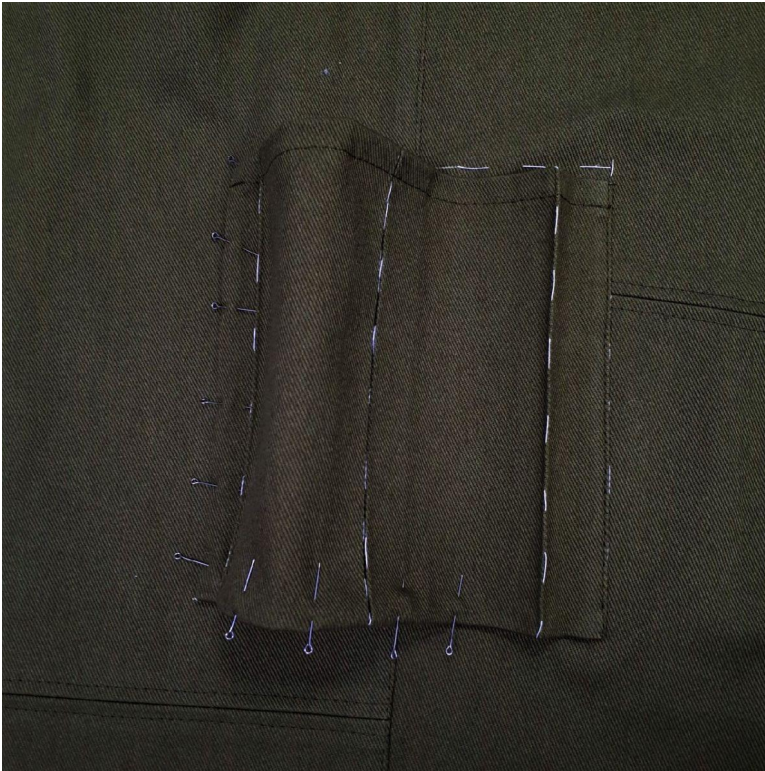


25. Уравняйте срезы мешковины кармана. Сколите, стачайте, шириной шва 10 мм. Срезы обметайте. Приутюжьте.



26. Сложите перед и заднюю часть брюк лицевыми сторонами внутрь. Сколите, стачайте, шириной шва 10 мм. Срезы обметайте. Приутюжьте и заутюжьте в сторону задней половинки.

Закрепите припуск двумя отделочными строчками.



Обработка накладного кармана

27. Заметайте боковые и нижний припуск на изнаночную сторону кармана.

Наложите карман, совмещая контрольные линии расположения кармана (нижнюю и боковую). Наколите, настрочите, шириной шва 1 мм.



28. Затем наколите, а затем настрочите, от сгиба 1 мм. Приутюжьте.



29. Сложите переднюю и заднюю половинки брюк лицевыми сторонами внутрь. Уравняйте шаговые срезы. Сколите, стачайте, шириной шва 10 мм. Срезы обметайте. Приутюжьте и заутюжьте в сторону задней половинки.



Изготовление шлевок

30. Обметайте длинные срезы детали шлевки. Заутюжьте, как показано на фото (в готовом виде 4 см).



31. Настрочите обметанные срезы и сгибы, на равном расстоянии прокладывая строчки.



Вот что должно
получиться.



Обработка брючной застёжки

32. Обметайте срезы обтачки застёжки и средние срезы половинок брюк.

Сложите обтачку с передом лицевыми сторонами внутрь. Уравняйте верхние и средние срезы.



Сколите, а затем обтачайте, не доходя до нижнего среза обтачки 15 мм. Приутюжьте. Стачайте средние срезы брюк, шириной шва 10 мм. Приутюжьте и разутюжьте.



33. Заколите припуск левой стороны, как показано на фото и заутюжьте припуск.



34. Закрепите край застежки и припуск шва стачивания средних срезов отделочной строчкой, от шва 1 мм.



Вид задней части.



35. Откос заутюжьте пополам, обметайте боковой и нижний срез. Наколите молнию, затем настрочите левую часть застёжки, как показано на фото.



36. Закройте молнию. Наколите правый край застежки, перекрывая шов настрачивания левой части молнии (отделочную строчку).



37. С изнаночной стороны отогните откосок и притачайте тесьму молнии на обтачку застёжки.



38. Затем с лицевой стороны проложите отделочные строчки брючной застёжки в два приёма: 1) от верхнего среза до уголка (отгибая с изнанки откосок), 2) Затем подложите откосок и завершите строчку к среднему шву (концу застёжки). Приутюжьте.



Подготовка пояса

39. Заутюжьте верхний припуск пояса. Наметьте и нарежьте шлевки (5 штук).



40. Оформите кольцо, как показано на фото.

Мы использовали подкладочный материал



41. Обтачайте концы пояса, шириной шва 10 мм. Приутюжьте и разутюжьте.

Притачайте детали пояса к изделию, шириной шва 10 мм, подкладывая шлёвки и кольцо. Приутюжьте.



42. Сколите верхние края деталей пояса.



Настрочите, 1 мм от верхнего края.



43. Застрочите нижний срез швом вподгибку с закрытым срезом (сначала 1 см заметайте, а затем 4 см).



44. Загните верхние припуски шлевки и настройте на пояс, как показано на фото.

Обметайте петли на клапанах заднего кармана и пришейте пуговицы.



45. Обметайте петлю и пришейте пуговицу на поясе.



46. Обметайте петли на клапане бокового кармана и пришейте пуговицу к карману.



47. Проведите окончательную отделку изделия: удалите все нитки временного назначения, очистите изделие от меловых линии.

Проведите окончательную ВТО (влажно-тепловую обработку) изделия.

Брюки-карго "Тринити" готовы!