

ФОТОИНСТРУКЦИЯ ПО ПОШИВУ



ВЫКРОЙКА ПЛАТЬЯ «СЕВЕРИНА»

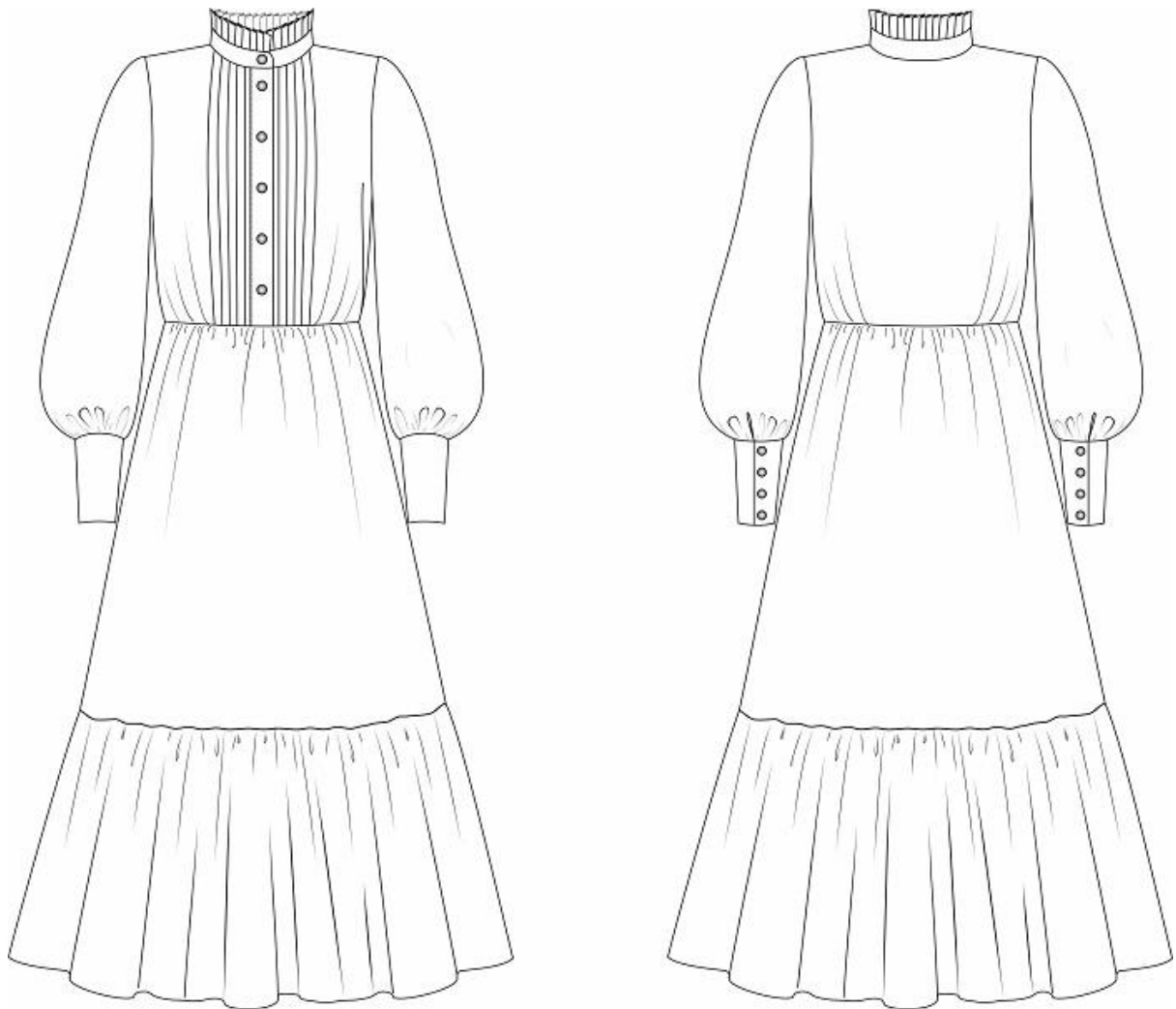
р-р 36-64

Женское платье прилегающего силуэта, отрезное по талии. На лифе переда расположены вертикальные декоративные застрочные складки, притачные планки с центральной застежкой на 5 обметанных петель и пуговиц. Спинка цельная. Рукава втачные, вид "епископ". Нижний срез рукава оформлен манжетой с 4 пуговицами и обметанными петлями, нижний край украшен рюшей. Юбка "полусолнце", нижний срез обработан воланом. По талиевому срезу юбки выполнена небольшая сборка, дополнительное прилегание достигнуто за счет эластичной резинки, настроенной на талиевый припуск. Горловина оформлена воротником "стойка". Верхний край украшен рюшей. Длина платья миди.

Уровень сложности: средний.

Размеры выкроек: с 36 по 64. Каждый размер представлен в четырех-пяти диапазонах роста для лучшей посадки по фигуре.

ТЕХНИЧЕСКИЙ РИСУНОК



ПРИБАВКИ И ПРИПУСКИ

Конструктивные прибавки:

- к обхвату груди 10 см;
- к обхвату талии 19 см;
- к обхвату бедер 60 см.

Конструктивные прибавки характеризуют степень (свободу) прилегания изделия по фигуре. Эта величина уже заложена в конструкцию и дается для лучшего представления силуэтной формы.

Выкройка дана уже **с припусками** на швы, все детали с двойным контуром. Если вас не устраивает заложенная в выкройку величина припусков, то вы можете вырезать детали по внутреннему контуру и добавить припуски по желанию в процессе раскроя.

Величина припусков:

- на соединительные швы - 10 мм;
- на обработку низа рукава и низа изделия - 20 мм.

ЧТО ПОТРЕБУЕТСЯ


Оборудование:

- Универсальная швейная машина с функцией обметывания петель и строчкой "зиг-заг" (машинные иглы № 90-110, лапки - универсальная, лапка для обметывания петель);
- Оверлок;
- Утюг с паром (парогенератор);
- Утюжильный стол;
- Ручная игла для сметочных работ;
- Белые нитки (для сметочных работ) - 1 катушка.

Материалы: ткани плательной группы без растяжения или с небольшим растяжением, умеренно плотные, мягкие, струящиеся, непрозрачные, прозрачные. По волокнистому составу: натуральные (шерсть, хлопок), искусственные (вискоза, шелк), смесовые (с добавлением синтетических и искусственных волокон, например, шерсть+полиэстер, и т.д.), синтетические (полиэстер).

Внимание! В этой модели не предусмотрена подкладка. Если вы используете прозрачные материалы, советуем воспользоваться выкройкой [универсальной комбинации-подкладки под прозрачные платья](#).

Расход материала зависит от его ширины, а также от размера и роста выкройки, и варьируется от 2,24 м (самый маленький размер и рост) до 3,98 м (самый большой размер и рост), при ширине ткани не менее 140 см. Подробнее информацию о расходе можно посмотреть в разделе **"ДЕТАЛИ И СХЕМЫ РАСКЛАДКИ НА ТКАНИ"**

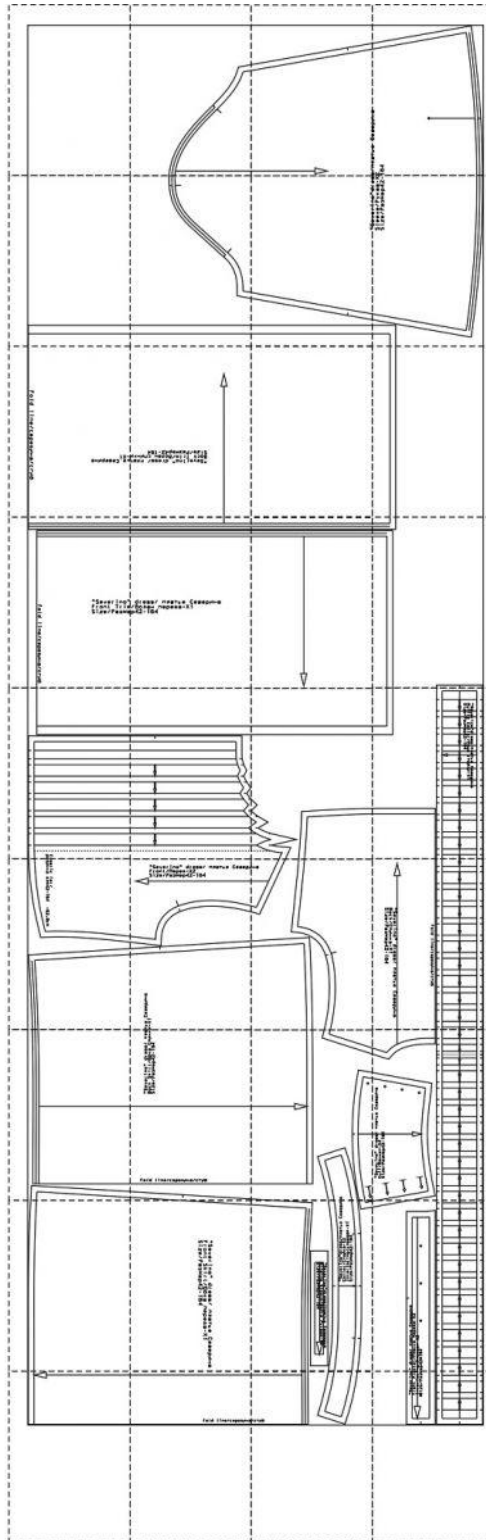
 *Расход дан для однотонного материала. Если вы используете материал в клетку, приобретайте его с запасом, чтобы располагать детали с учетом совмещения рисунка. Также при покупке учитывайте, что материал может дать усадку, поэтому берите с запасом 5%.*

Также потребуется:



- нитки в цвет основного материала - 4 катушки;
- пуговицы (диаметр 8 - 12 мм) - 14 шт;

- резинка шириной от 5 до 9 мм и длиной равной обхвату талии минус 10 % (например, при $O_t = 60$ см, длина резинки $60 \text{ см} - 10 \% = 54 \text{ см}$)

ОБРАЗЕЦ ВЫКРОЙКИ



На выкройке приняты следующие обозначения:

	Направление долевой нити (эта линия может совпадать с одним из контуров детали)
	Надсечка - контрольный знак для совмещения деталей кроя: При совмещении деталей надсечки с одинаковым цифровыми или буквенными обозначениями должны совпасть.
СГИБ_ДЕТАЛИ	Линия, вдоль которой нанесена эта надпись является линией симметричного разворачивания детали
4 А 2	Цифрами и буквами обозначены точки совмещения одной или нескольких деталей

КАК РАСПЕЧАТАТЬ

ВНИМАНИЕ! ПРЕЖДЕ ЧЕМ НАЧАТЬ РАБОТУ С ВЫКРОЙКОЙ, ВНИМАТЕЛЬНО ИЗУЧИТЕ ИНФОРМАЦИЮ НА ЭТОЙ СТРАНИЦЕ


НА ПРИНТЕРЕ ФОРМАТА А4:

Для печати выкройки используйте компьютер/ноутбук и бесплатную программу [Adobe Reader](#). Мы не рекомендуем печатать выкройку в браузере или с телефона/смартфона, так как там выставляется неверный масштаб. Откройте файл в формате А4 в программе [Adobe Reader](#) на компьютере. В настройках размера выберите "Реальный размер". Уберите галочку напротив "Выбрать источник бумаги по размеру страницы PDF". Выберите ориентацию бумаги "автоматическая" или "авт.книжная/альбомная" (не "книжная" !!!). Распечатайте один лист и измерьте на нем тестовый серый квадрат (или ячейку масштабной сетки на базовых лекалах) - он проверяет масштаб печати вашего принтера. При правильных настройках печати его размер должен ровно 10 на 10 см. Если все точно, то можно печатать и остальные листы выкройки. Если же стороны больше или меньше 10 см - нужно скорректировать масштаб печати у вашего принтера и/или проверить настройки печати. После печати всех страниц выкройки, склейте их в указанном порядке: буквы (A/B/C+) обозначают столбец, а цифры (01/02/03+) - строку. У первого (левого верхнего) листа выкройки будет номер А01.

НА ПЛОТТЕРЕ:

При печати выкройки на плоттере откройте файл выкройки в программе Adobe Reader (или Foxit Reader). Нажмите на пункт меню "Файл", затем выберите "Распечатать". Выберите режим печати "Постер" в разделе "Настройка размера и обработка страниц". Убедитесь,

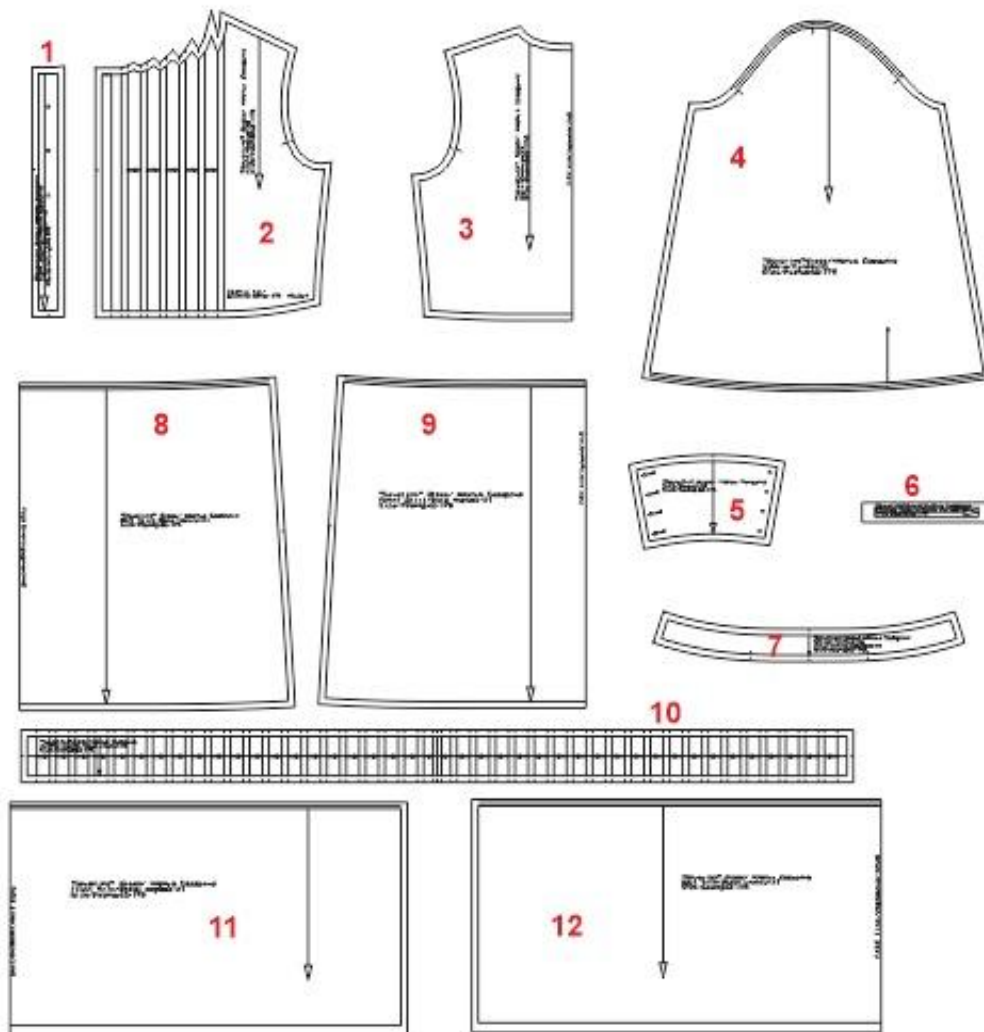
что в значении поля "Масштаб сегмента" стоит значение 100%. Отметьте галочками поля "Метки вырезки", "Ярлыки" и "Разбить только большие страницы".

 **Если Вы не проделаете все вышеописанные шаги, есть вероятность того, что параметры полученной выкройки будут некорректными**

ДЕТАЛИ И СХЕМЫ РАСКЛАДКИ НА ТКАНИ

Спецификация деталей:

1. Планка переда – 2 детали;
2. Перед – 2 детали;
3. Спинка – 1 деталь;
4. Рукав – 2 детали;
5. Манжета – 4 детали;
6. Бейка разреза рукава – 2 детали;
7. Стойка – 2 детали;
8. Юбка переда – 1 деталь;
9. Юбка спинки – 1 деталь;
10. Рюша стойки – 1 деталь;
11. Волан переда – 1 деталь;
12. Волан спинки – 1 деталь.



💡 *Раскладка дана для одностороннего материала. Если Вы используете материал в клетку, приобретайте его с запасом, чтобы располагать детали с учетом совмещения рисунка. Также можно взять с собой в магазин выкройки модели, чтобы правильно подобрать количество материала.*

Схема раскладки, размер 36/152

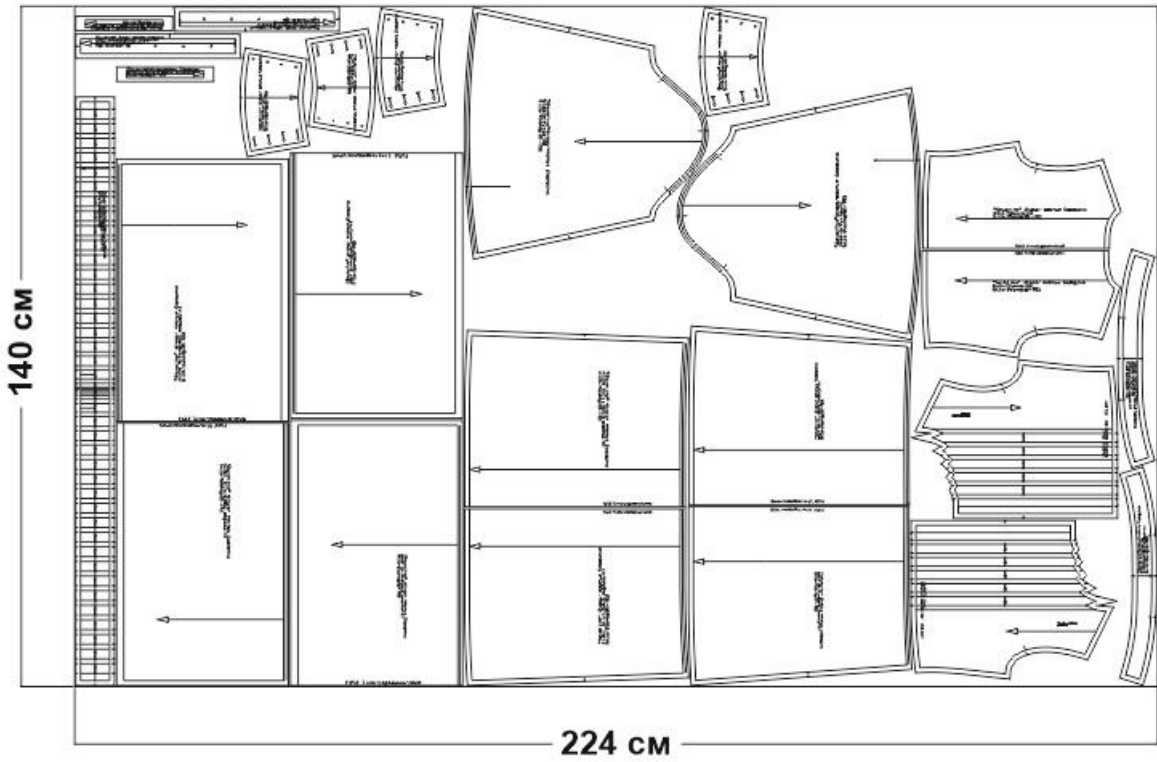


Схема раскладки, размер 42/164



Схема раскладки, размер 52/170

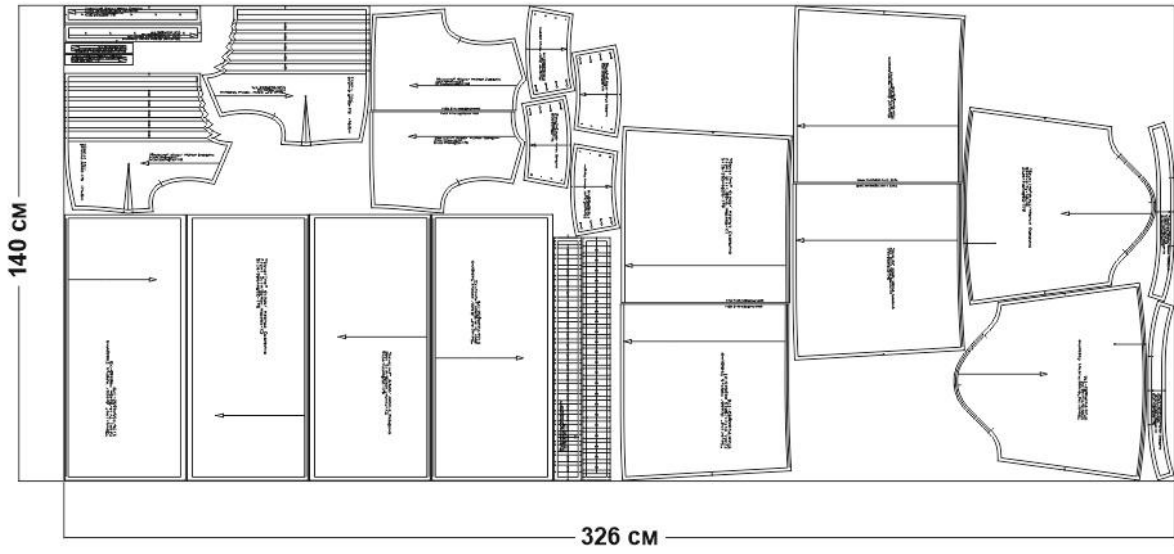
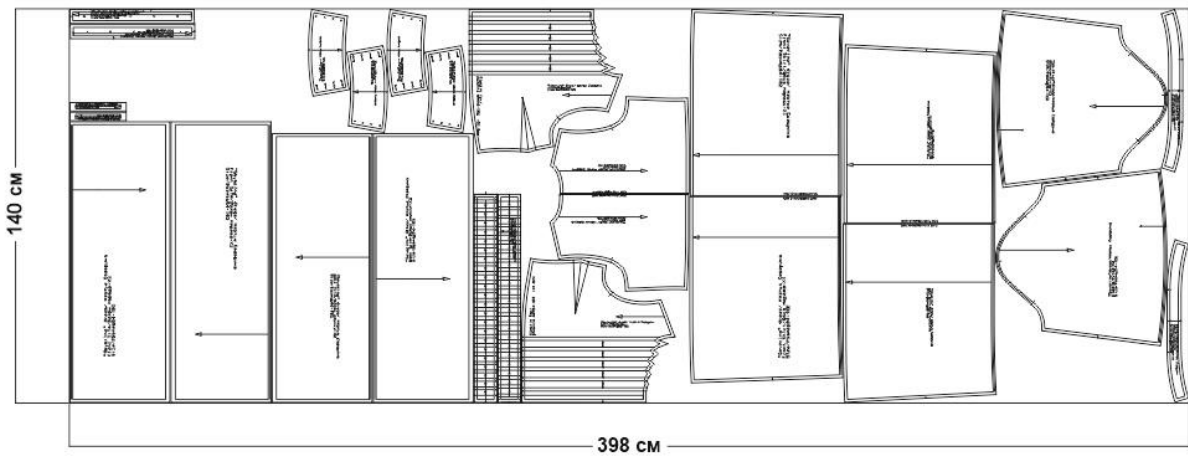
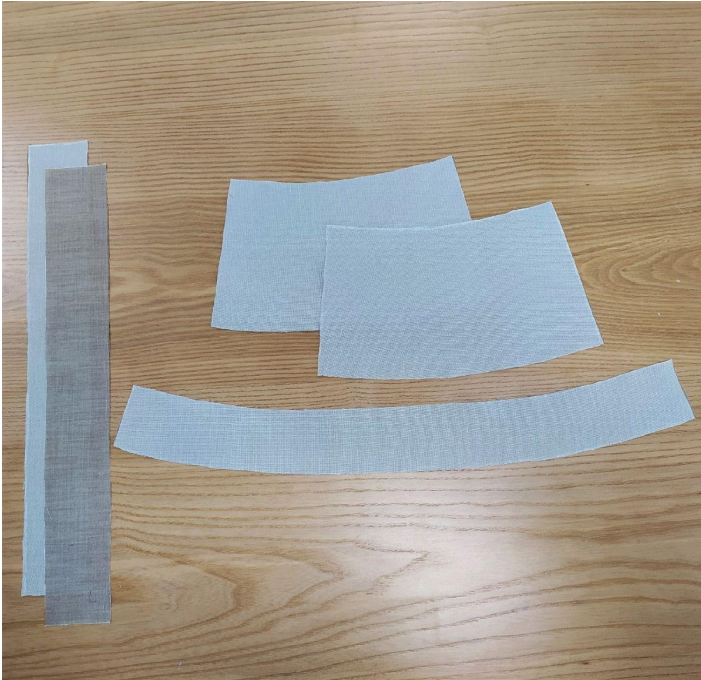


Схема раскладки, размер 64/182



КАК СШИТЬ ПЛАТЬЕ "СЕВЕРИНА"

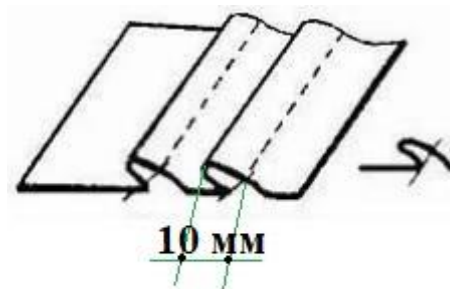


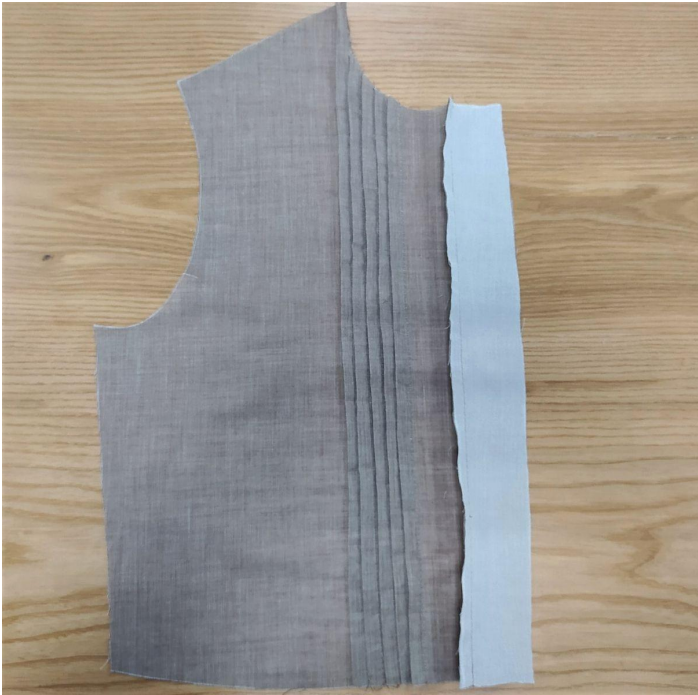
1. Укрепите клеевой прокладкой:

- манжеты 2 детали (внешние детали);
- планку переда 2 детали (внешние детали);
- стойку 1 деталь.



2. Застрочите складки, как показано на схема ниже (в готовом виде 10 мм).





3. Сложите перед (изнаночной стороной) с планкой переда (укрепленная клеевой, лицевой стороной). Уравняйте срезы борта. Сколите, приметайте. Притачайте, шириной шва 10 мм. Приутюжьте и заутюжьте в сторону планки.



4. Заметайте свободный срез плана на величину припуска (10 мм) и приутюжьте.



5. Наколите и наметайте планку на лицевую сторону переда.



6. Настрочите, 1 мм от сгибов. Приутюжьте.



7. Сложите перед и спинку лицевыми сторонами внутрь. Уравняйте плечевые и боковые срезы. Сколите, сметайте. Стачайте, шириной шва 10 мм. Срезы обметайте. Приутюжьте и заутюжьте в сторону спинки.



8. Сложите рукав лицевой стороной внутрь. Уравняйте передние и локтевые срезы. Сколите, сметайте. Стачайте, шириной шва 10 мм. Срезы обметайте. Приутюжьте и заутюжьте в сторону локтевой части.



9. Сложите детали манжеты (внешнюю с внутренней) лицевыми сторонами внутрь. Уравняйте срезы. Сколите, сметайте нижний и боковые срезы. Обтачайте, шириной шва 10 мм, не доходя до верхнего среза 10 мм. Приутюжьте, срежьте припуски в уголках, также заутюжьте 10 мм припуска внутренней части манжеты, как показано на фото.



10. Выверните на лицевую сторону, выправите по шву. Выметайте и приутюжьте.



11. Разрежьте низ рукава по линии разреза. Сложите обтачку (лицевой стороной) с рукавом (изнаночной стороне), как показано на фото. Обтачайте разрез, шириной шва 5 мм. Приутюжьте.



12. Обогните срезы обтачкой и закрепите швом вподгибку с закрытым срезом. Сгиб обтачки должен перекрыть шов обтачивания. Приутюжьте.



13. С изнаночной стороны рукава сложите обтачку и проложите двойную обратную строчку по диагонали конца обтачки.

По нижнему припуску рукав проложите две машинные строчки с максимальной шириной, стежка без закрепок. Оставьте длинные концы (5-7 см) для последующей сборки.

Соберите на сборку за счет вытягивания нижних нитей от строчек. Распределите сборку равномерно по всей длине.

Притачайте манжету (укрепленную клеевой) к низу рукава, сложив лицевыми сторонами внутрь, шириной шва 10 мм. Приутюжьте и заутюжьте в сторону манжеты.



14. С изнаночной стороны перекройте шов притачивания краем внутренней манжеты (без клеевой), наколите, наметайте край внутренней части манжеты.



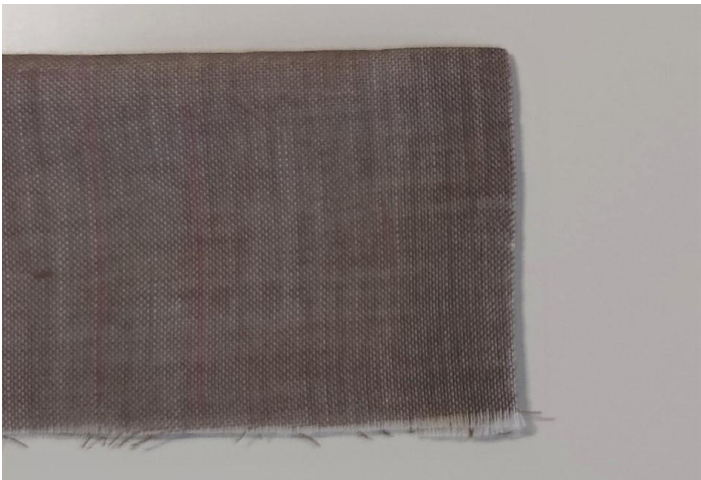
15. Закрепите ручным потайным стежком.



16. Вложите рукав в пройму лицевыми сторонами внутрь. Уравняйте срезы. Сколите, совмещая контрольные метки. Вметайте, втачайте, шириной шва 10 мм. Срезы обметайте. Приутюжьте и заутюжьте в сторону рукава.



17. Обтачайте концы рюши стойки, шириной шва 10 мм. Приутюжьте.



18. Выверните, выправите по шву и снова приутюжьте.



19. Заложите складки, как показано на фото, сколов временно булавками. Закрепите складки, проложив строчку по припуску, от среза 8 мм. Приутюжьте складки.



20. Сложите лицевыми сторонами детали стойки и вложив между ними рюшу стойки. Сколите, сметайте. Обтачайте по концам и отлету, шириной шва 10 мм. Приутюжьте. Срежьте припуски в уголках.



21. Выверните на лицевую сторону. Выправите по шву и выметайте. Приутюжьте.



22. Сложите внешнюю стойку с горловиной изделия лицевыми сторонами внутрь. Уравняйте срезы соединения. Сколите, совмещая контрольные метки. Вметайте, втачайте, шириной шва 10 мм. Приутюжьте и заутюжьте в сторону стойки.



23. С изнаночной стороны перекройте шов втачивания краем внутренней стойки (без клеевой), наколите, наметайте край.



24. Закрепите ручным потайным стежком.



25. Сложите лицевыми сторонами детали юбки изделия. Уравняйте боковые срезы. Сколите, сметайте. Стачайте, шириной шва 10 мм. Обметайте срезы. Приутюжьте и заутюжьте в сторону юбки спинки.

По талиевому припуску проложите две машинные строчки с максимальной шириной, стежка без закрепок. Оставьте длинные концы (5-7 см) для последующей сборки.

Соберите на сборку за счет вытягивания нижних нитей от строчек. Распределите сборку равномерно по всей длине.

Сложите юбку с лифом изделия лицевыми сторонами внутрь. Уравняйте талиевые срезы. Приметайте, притачайте, шириной шва 10 мм. Срезы обметайте. Приутюжьте и заутюжьте в сторону лифа.



26. Настрочите зиг-заг строчкой эластичную резинку на талиевый припуск.



27. Сложите детали волана лицевыми сторонами внутрь. Уравняйте боковые срезы. Сколите, сметайте. Стачайте, шириной шва 10 мм. Срезы обметайте. Приутюжьте и заутюжьте в сторону волана спинки.

По верхнему припуску проложите две машинные строчки с максимальной шириной, стежка без закрепок. Оставьте длинные концы (5-7 см) для последующей сборки.

Соберите на сборку за счет вытягивания нижних нитей от строчек. Распределите сборку равномерно по всей длине.

Сложите юбку с воланом изделия лицевыми сторонами внутрь. Уравняйте срезы. Приметайте, притачайте, шириной шва 10 мм. Срезы обметайте. Приутюжьте и заутюжьте в сторону юбки.



28. Обметайте петли на манжетах, пришейте пуговицы.



29. Обметайте петли на стойке, планке. Пришейте пуговицы.



30. Проведите окончательную отделку изделия: удалите все нитки временного назначения, очистите изделие от меловых линии.

Проведите окончательную ВТО (влажно-тепловую обработку) изделия.

Платье "Северина" готово!

#patterneasy_платьеСеверина

Если во время пошива возникнут вопросы, пишите в комментариях к инструкции на сайте. Будем рады помочь! Чтобы перейти на сайт с инструкцией просто отсканируйте камерой мобильного телефона этот QR-код:

