

## ФОТОИНСТРУКЦИЯ ПО ПОШИВУ

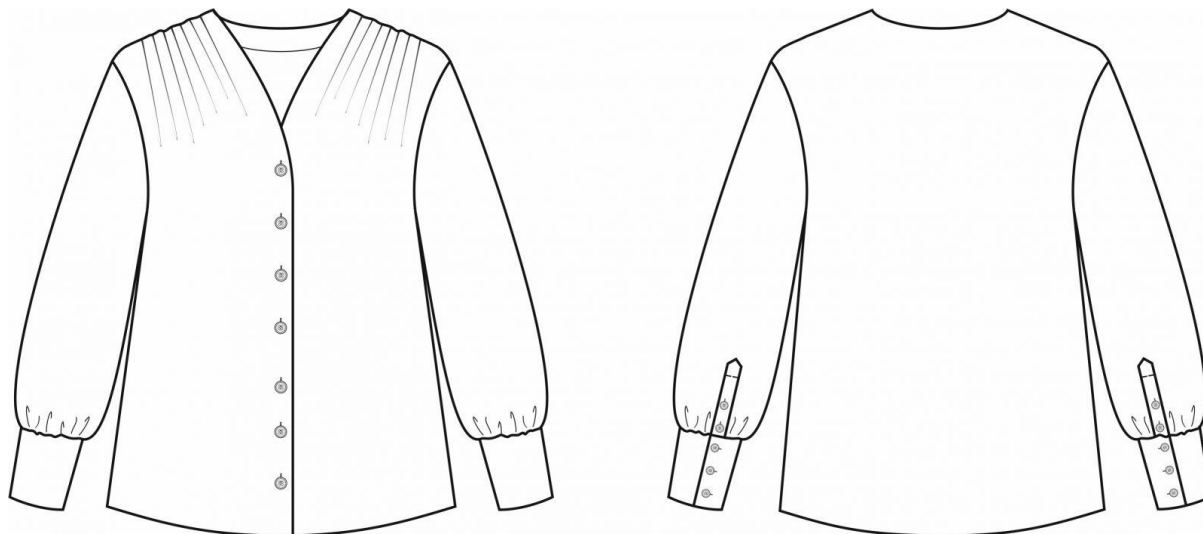


Женская блуза А-силуэтной формы умеренного объема. Перед без нагрудных вытачек, на участке плеча оформлены сборки. Срез борта обработан притачной обтачкой, застежка на обметанные петли и пуговицы. Спинка без среднего шва. Рукава рубашечного покроя со спущенным плечом. Низ рукава обработан манжетой с обметанными петлями и пуговицами. Длина блузы чуть выше линии бедер.

**Уровень сложности:** просто.

**Размеры выкроек:** с 36 по 64. Каждый размер представлен в четырех-пяти диапазонах роста для лучшей посадки по фигуре.

## ТЕХНИЧЕСКИЙ РИСУНОК



## ПРИБАВКИ И ПРИПУСКИ

### Конструктивные прибавки:

- к обхвату груди 22 см;
- к обхвату талии более 45 см;
- к обхвату бедер более 23 см.

Конструктивные прибавки характеризуют степень (свободу) прилегания изделия по фигуре. Эта величина уже заложена в конструкцию и дается для лучшего представления силуэтной формы.

Выкройка дана уже **с припусками** на швы, все детали с двойным контуром. Если вас не устраивает заложенная в выкройку величина припусков, то вы можете вырезать детали по внутреннему контуру и добавить припуски по желанию в процессе раскроя.

### Величина припусков:

- на соединительные швы и на обработку низа рукава - 10 мм;
- на обработку низа изделия - 20 мм.

## ЧТО ПОТРЕБУЕТСЯ

### Оборудование:


- Универсальная швейная машина с функцией обметывания петель (машинные иглы № 75-90, лапки - универсальная, лапка для обметывания петель);

- Оверлок;
- Утюг с паром (парогенератор);
- Утюжильный стол;
- Ручная игла для сметочных работ;
- Белые нитки (для сметочных работ) - 1 катушка.

#### **Материалы:**

- основной материал - ткани сорочечной группы без растяжения или с небольшим растяжением, средней плотности, держащие форму. По волокнистому составу: натуральные (шерсть, хлопок), искусственные (вискоза, шелк), смесовые (с добавлением синтетических и искусственных волокон, например, шерсть+вискоза), синтетические (полиэстер).

**Средний расход материала** зависит от его ширины, а также от размера и роста выкройки, и варьируется от 1,25 м (самый маленький размер и рост) до 2,15 м (самый большой размер и рост), при ширине ткани не менее 140 см. Точная информация о расходе находится в разделе "ДЕТАЛИ И СХЕМЫ РАСКЛАДКИ НА ТКАНИ" инструкции.

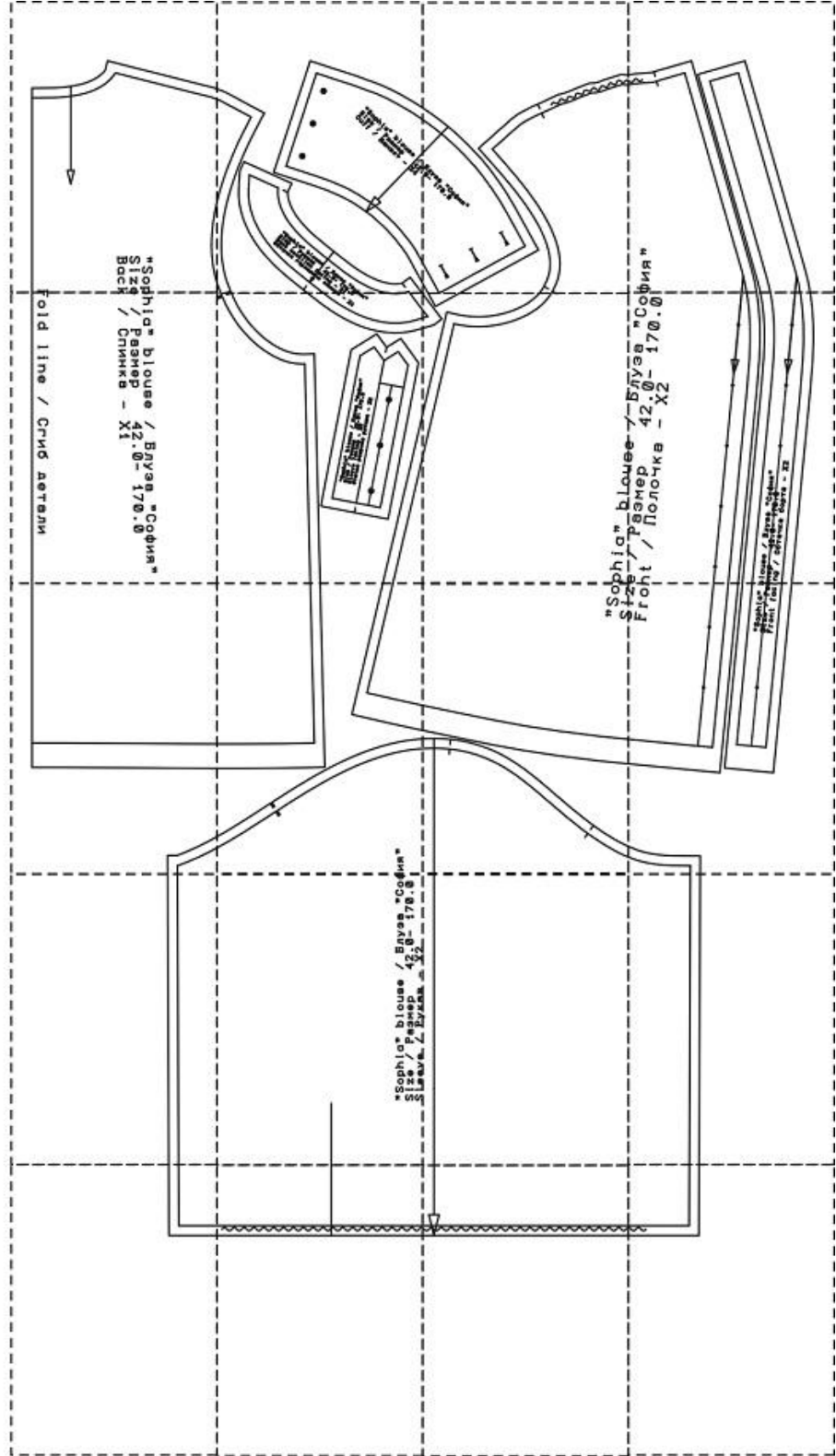
 *Расход дан для однотонного материала. Если вы используете материал в клетку, приобретайте его с запасом, чтобы располагать детали с учетом совмещения рисунка. Также при покупке учитывайте, что материал может дать усадку, поэтому берите с запасом 5%.*

#### **Также потребуется:**



- нитки в цвет основного материала - 4 катушки;
- пуговицы (диаметр 8-12 мм) - 22 шт.

# ОБРАЗЕЦ ВЫКРОЙКИ

Model		Модель					
Size XXX Height XXX		Размер XXX Рост XXX					
<p><b>How to print pattern:</b>          Before printing be sure to check the scale of the pattern. For the best results use A4 paper and print with a high resolution printer. The pattern is printed on a grid. To avoid any errors, please use the grid lines as a guide. The pattern is printed on a grid. To avoid any errors, please use the grid lines as a guide.</p>							
<p><b>Как распечатать выкройку:</b>          Перед печатью убедитесь, что масштаб выкройки правильный. Для наилучших результатов используйте бумагу формата А4 и принтер с высоким разрешением. Выкройка распечатана на сетке. Чтобы избежать ошибок, используйте линии сетки в качестве ориентира. Выкройка распечатана на сетке. Чтобы избежать ошибок, используйте линии сетки в качестве ориентира.</p>							
<table border="1"> <tr> <td>+</td> <td>100%</td> </tr> <tr> <td>-</td> <td>100%</td> </tr> </table>		+	100%	-	100%	<p>Sample Образец 10x10 cm</p>	
+	100%						
-	100%						
<p>4x2</p>							
<p>X1 X2</p>							



На выкройке приняты следующие обозначения:

	Направление долевой нити (эта линия может совпадать с одним из контуров детали)
	Надсечка - контрольный знак для совмещения деталей кроя: При совмещении деталей надсечки с одинаковым цифровыми или буквенными обозначениями должны совпасть.
СГИБ_ДЕТАЛИ	Линия, вдоль которой нанесена эта надпись является линией симметричного разворачивания детали
4 А 2	Цифрами и буквами обозначены точки совмещения одной или нескольких деталей

## КАК РАСПЕЧАТАТЬ

**ВНИМАНИЕ!** ПРЕЖДЕ ЧЕМ НАЧАТЬ РАБОТУ С ВЫКРОЙКОЙ, ВНИМАТЕЛЬНО ИЗУЧИТЕ ИНФОРМАЦИЮ НА ЭТОЙ СТРАНИЦЕ


### НА ПРИНТЕРЕ ФОРМАТА А4:

Для печати выкройки используйте компьютер/ноутбук и бесплатную программу [Adobe Reader](#). Мы не рекомендуем печатать выкройку в браузере или с телефона/смартфона, так как там выставляется неверный масштаб. Откройте файл в формате А4 в программе [Adobe Reader](#) на компьютере. В настройках размера выберите "Реальный размер". Уберите галочку напротив "Выбрать источник бумаги по размеру страницы PDF". Выберите ориентацию бумаги "автоматическая" или "авт.книжная/альбомная" (не "книжная" !!!). Распечатайте один лист и измерьте на нем тестовый серый квадрат (или ячейку масштабной сетки на базовых лекалах) - он проверяет масштаб печати вашего принтера. При правильных настройках печати его размер должен ровно 10 на 10 см. Если все точно, то можно печатать и остальные листы выкройки. Если же стороны больше или меньше 10 см - нужно скорректировать масштаб печати у вашего принтера и/или проверить настройки печати. После печати всех страниц выкройки, склейте их в указанном порядке: буквы (A/B/C+) обозначают столбец, а цифры (01/02/03+) - строку. У первого (левого верхнего) листа выкройки будет номер А01.

### НА ПЛОТТЕРЕ:

При печати выкройки на плоттере откройте файл выкройки в программе Adobe Reader (или Foxit Reader). Нажмите на пункт меню "Файл", затем выберите "Распечатать". Выберите режим печати "Постер" в разделе "Настройка размера и обработка страниц". Убедитесь,

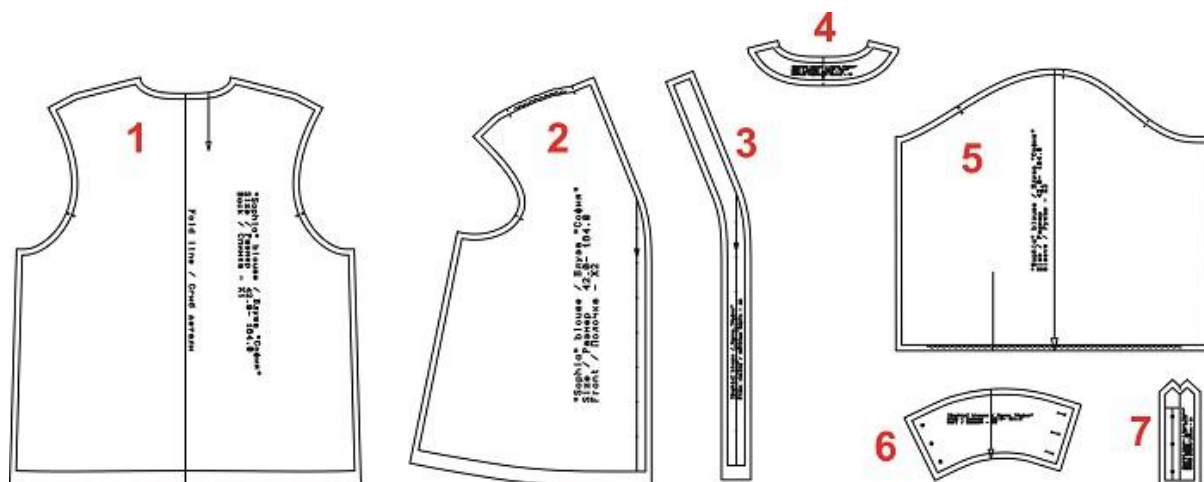
что в значении поля "Масштаб сегмента" стоит значение 100%. Отметьте галочками поля "Метки вырезки", "Ярлыки" и "Разбить только большие страницы".


 **Если Вы не проделаете все вышеописанные шаги, есть вероятность того, что параметры полученной выкройки будут некорректными**

## ДЕТАЛИ И СХЕМЫ РАСКЛАДКИ НА ТКАНИ

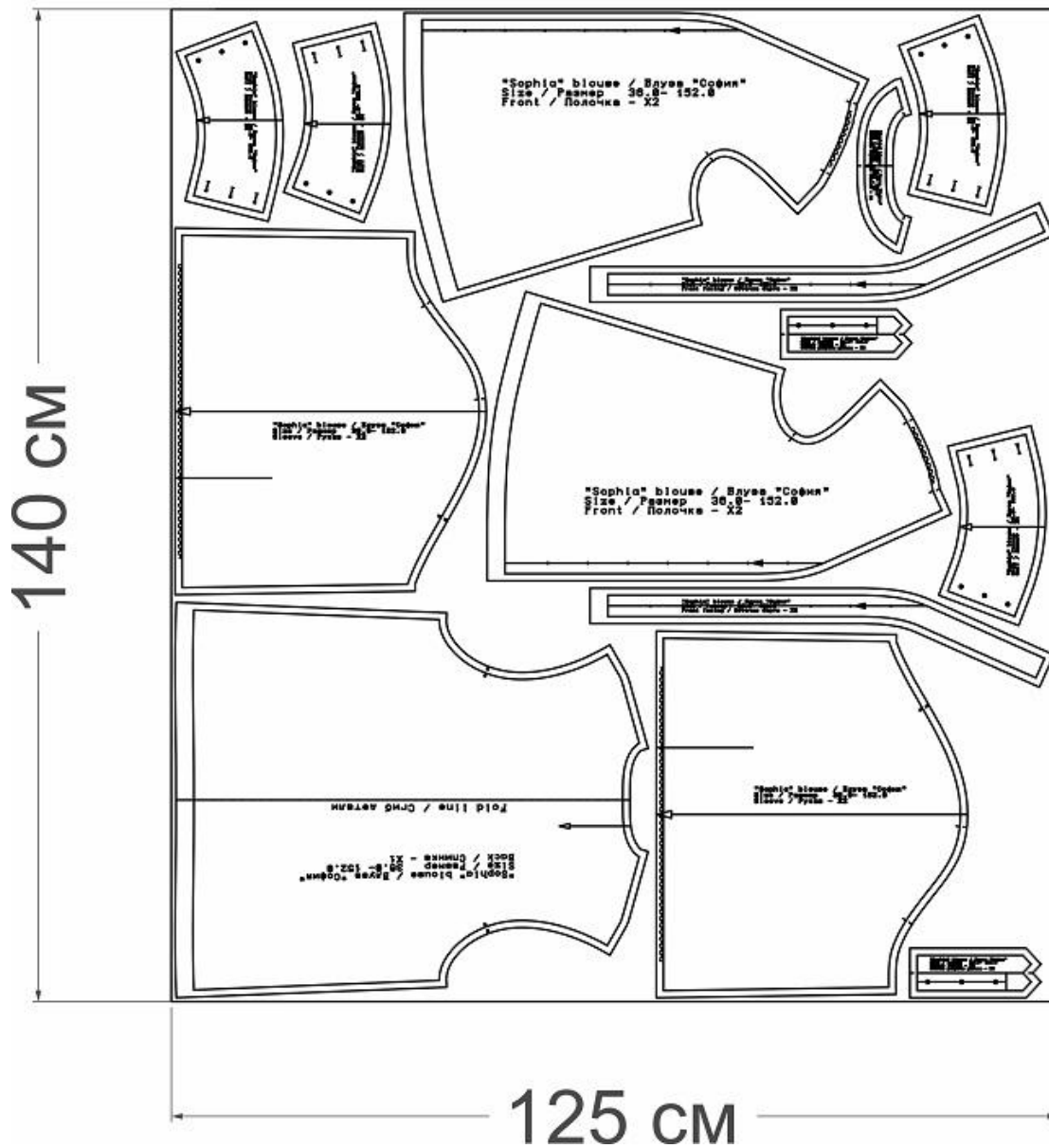
### Спецификация деталей:

1. Спинка - 1 деталь;
2. Полочка - 2 детали;
3. Обтачка борта - 2 детали;
4. Обтачка горловины спинки - 1 деталь;
5. Рукав - 2 детали;
6. Манжет - 4 детали;
7. Обтачка разреза рукава - 2 детали.

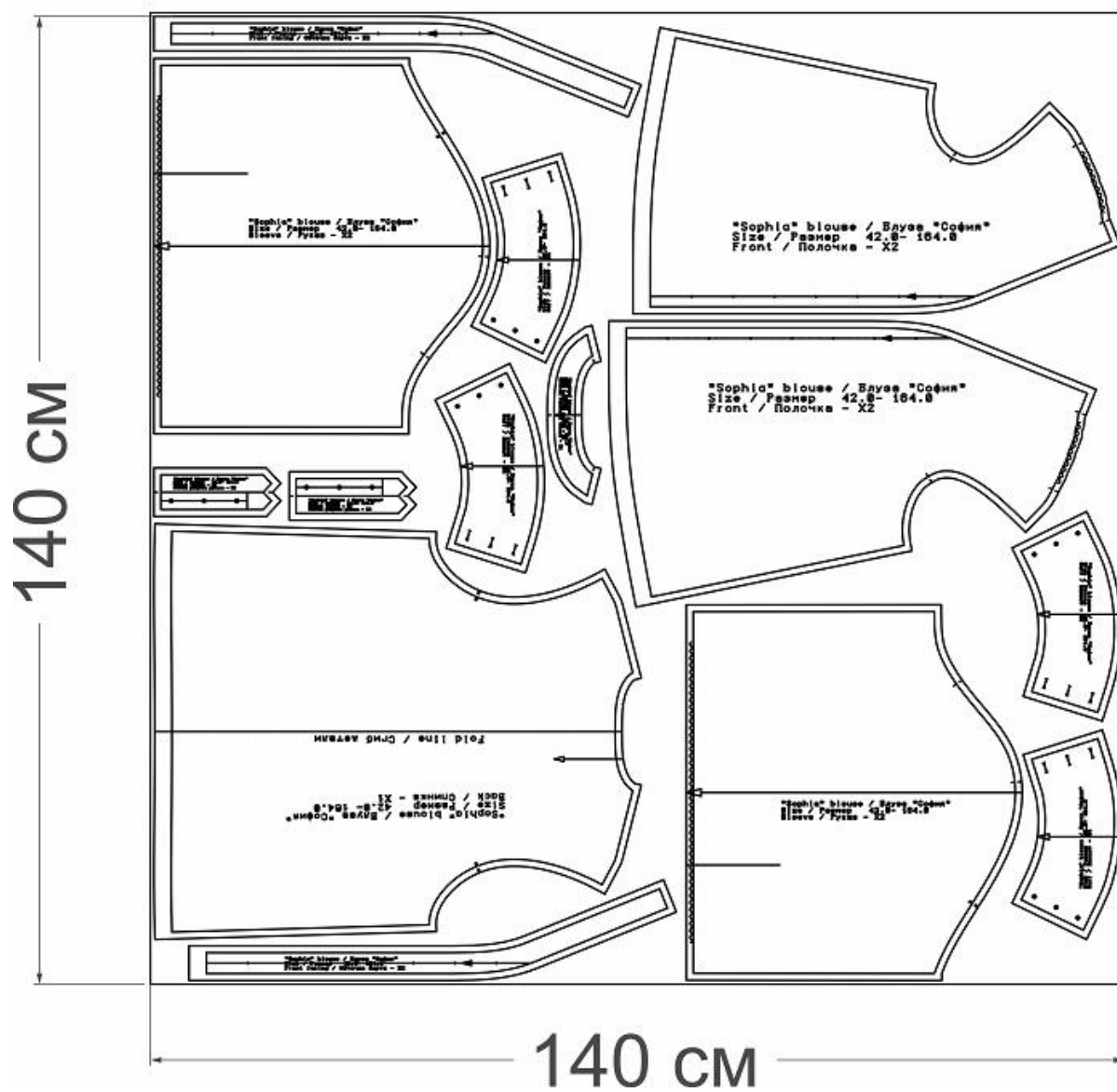


 **Раскладка дана для однотонного материала. Если Вы используете материал в клетку, приобретайте его с запасом, чтобы располагать детали с учетом совмещения рисунка. Также можно взять с собой в магазин выкройки модели, чтобы правильно подобрать количество материала.**

# Схема раскладки размер 36/152

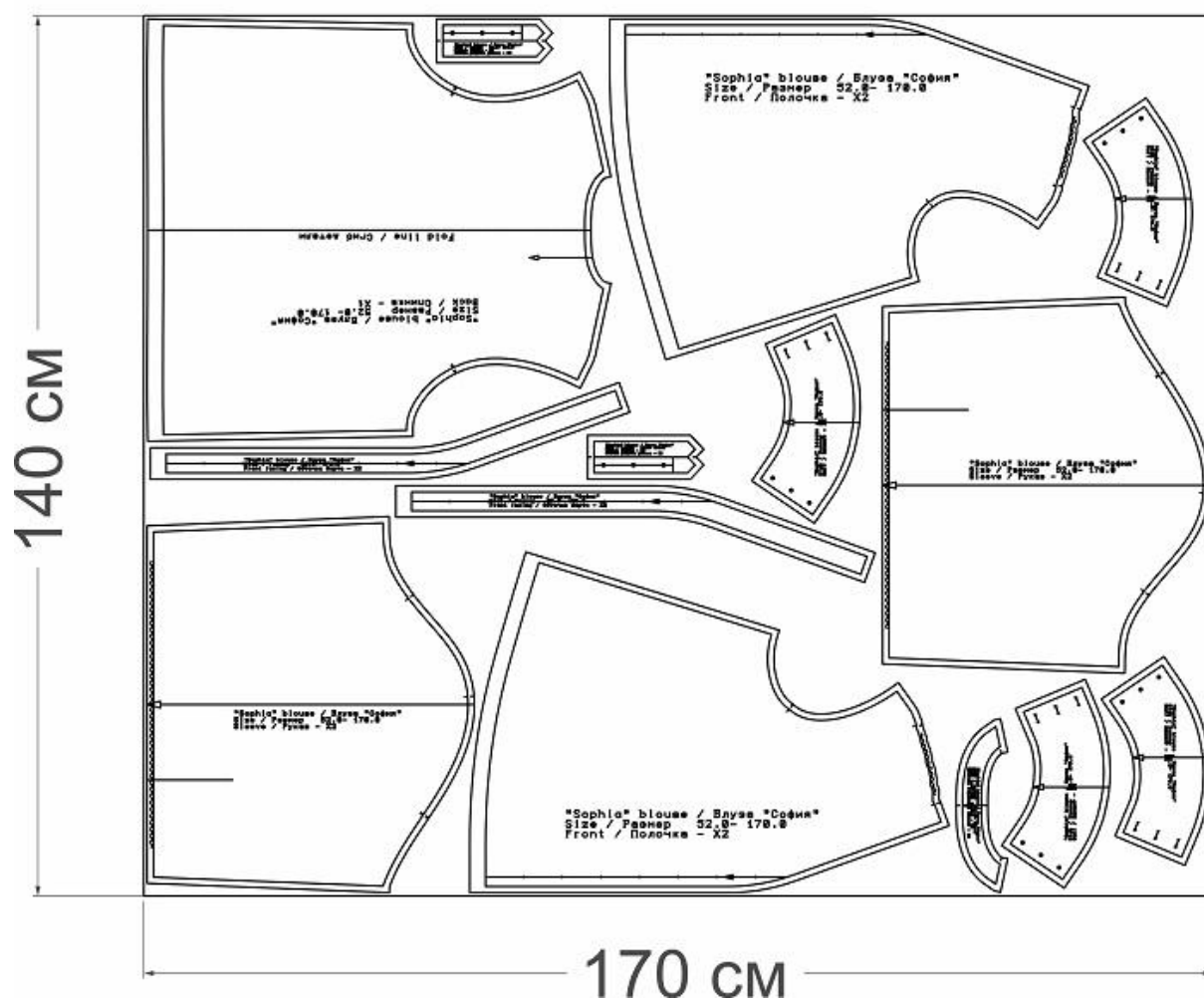


# Схема раскладки размер 42/164

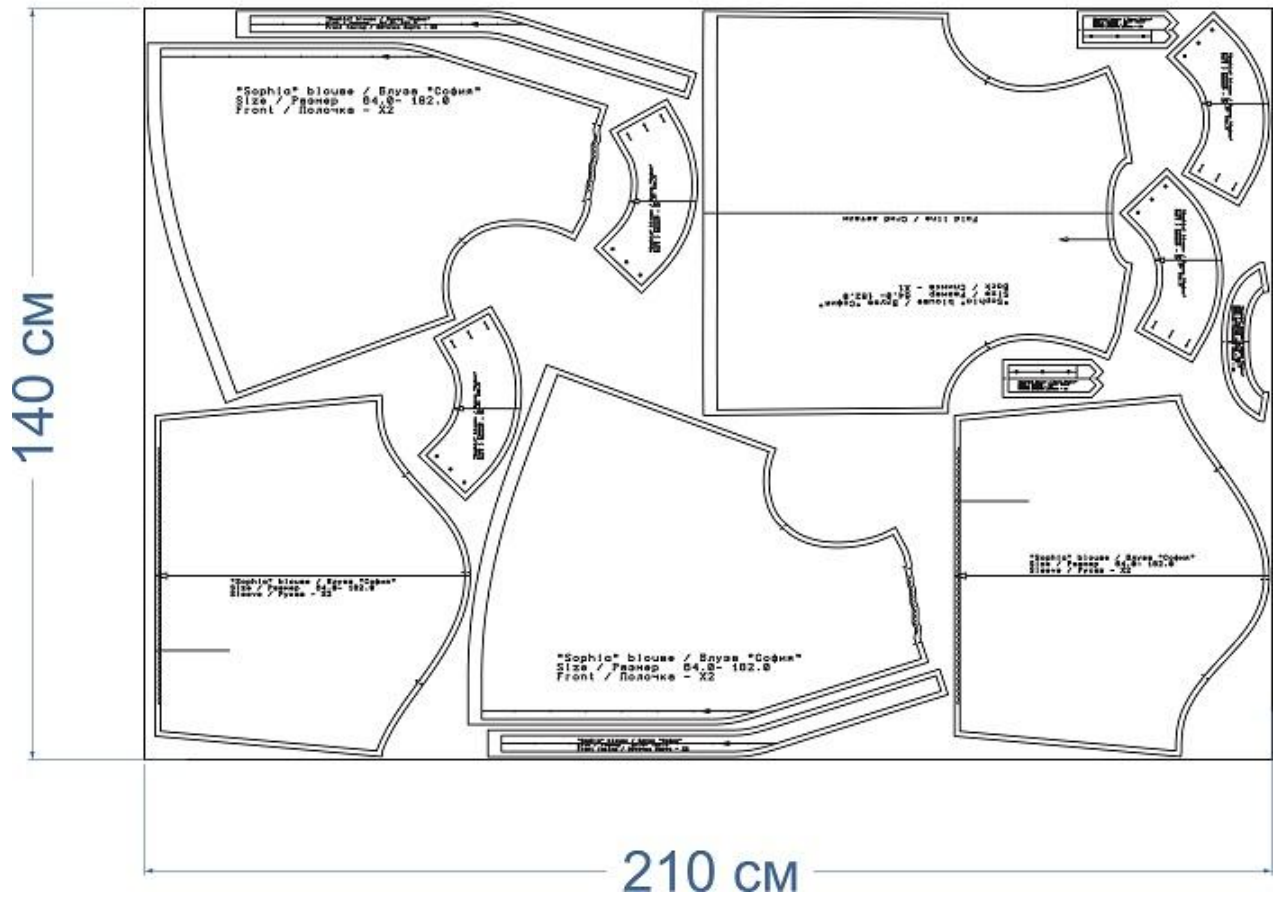




# Схема раскладки размер 52/170



## Схема раскладки размер 64/182



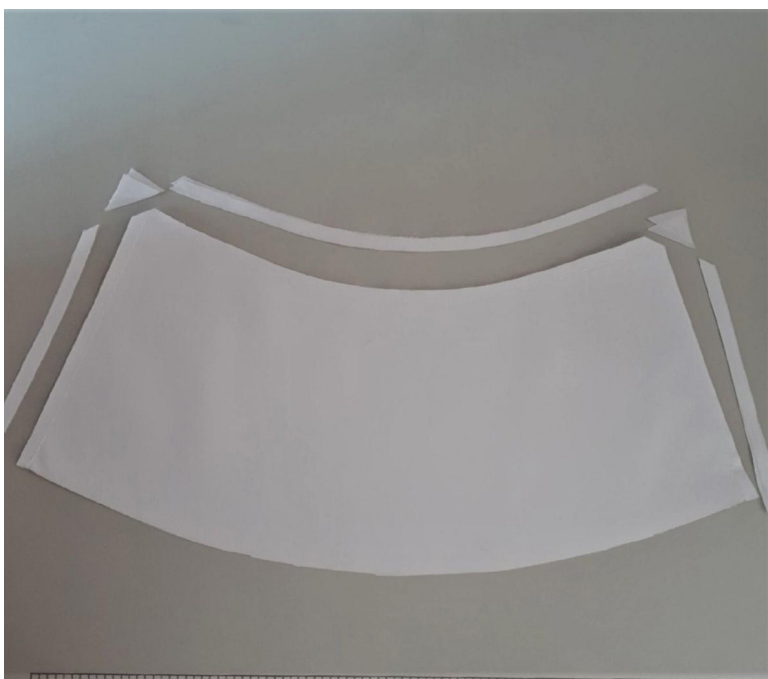
## КАК СШИТЬ БЛУЗУ "СОФИЯ"



### Обработка манжеты рукава

1. Укрепите внешнюю часть манжеты клеевой прокладкой.

Сложите детали манжет (укрепленную деталь с неукрепленной) лицевыми сторонами. Уравняйте срезы. Сколите, сметайте боковые и нижние срезы. Обтачайте, шириной шва 10 мм. Приутюжьте.



2. Срежьте припуски, оставив 4 мм. Также срежьте уголки, не доходя до швов 2 мм.



3. На деталях полочки по плечевому припуску проложите две машинные строчки с максимальной шириной стежка, без закрепок. Оставьте длинные концы (5-7 см) для последующей сборки, от одной контрольной метки до другой.

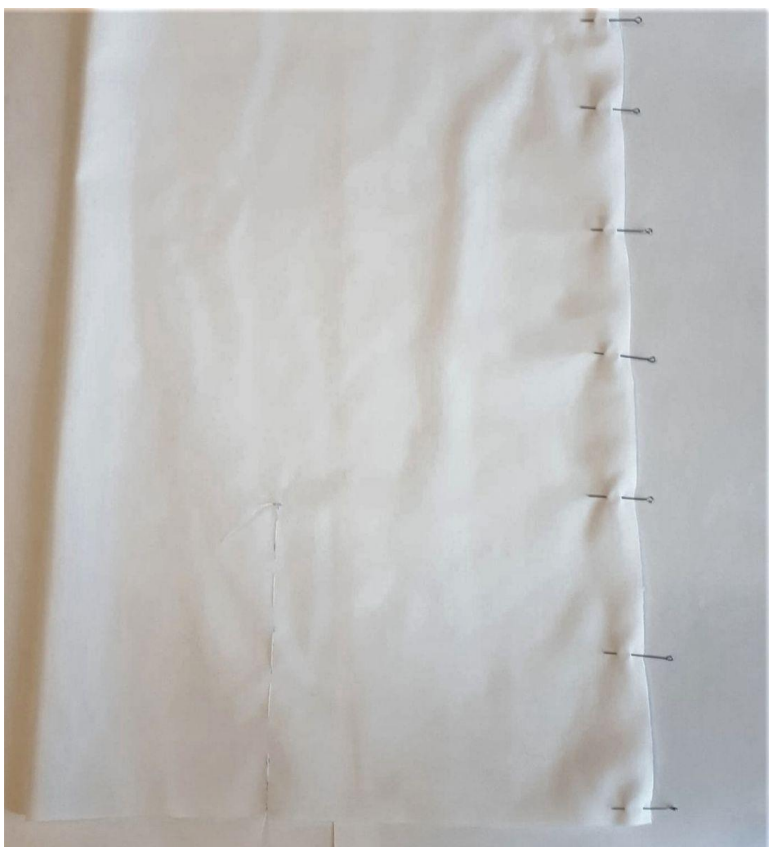
Соберите на сборку за счет вытягивания нижних нитей от строчек. Распределите сборку равномерно по всей длине.



4. Сложите лицевыми сторонами внутрь полочку и спинку. Уравняйте плечевые срезы. Сколите, стачайте, шириной шва 10 мм. Срезы обметайте. Приутюжьте и заутюжьте в сторону спинки.



5. Сложите лицевыми сторонами внутрь полочку и спинку лицевыми сторонами внутрь. Уравняйте боковые срезы. Сколите, сметайте. Стачайте, шириной шва 10 мм. Срезы обметайте. Приутюжьте и заутюжьте в сторону спинки.



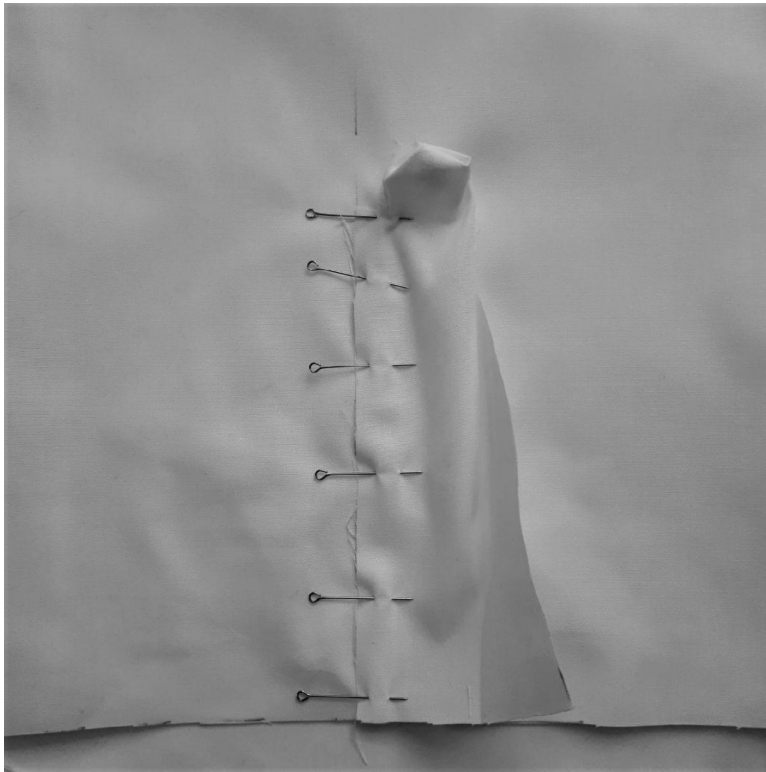
6. Соедините локтевые и передние срезы рукава, сложив лицевой стороной внутрь. Сколите, сметайте, а затем стачайте, шириной шва 10 мм. Срезы обметайте. Приутюжьте и заутюжьте в сторону задней половинки рукава (где расположен разрез рукава). Для удобства лучше сначала обработать разрез (описание обработки разреза ниже).



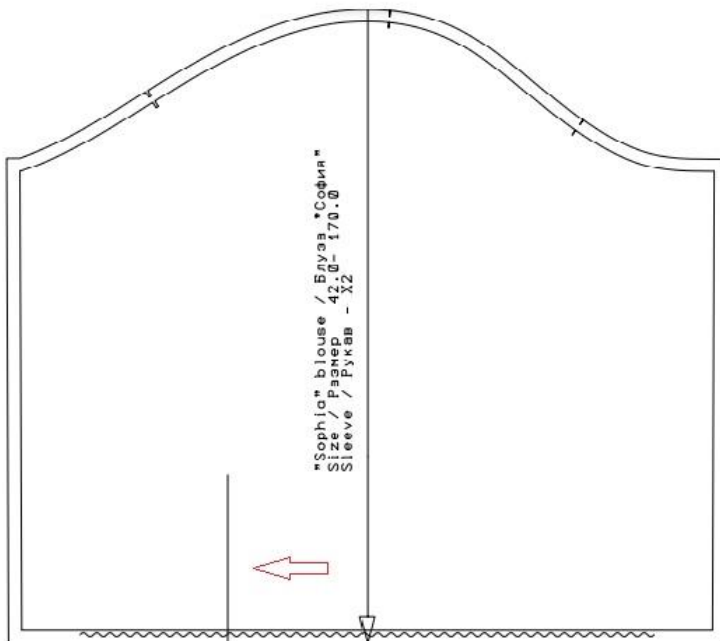
7. Сложите обтачку разреза рукава лицевой стороной внутрь, сколите, как показано на фото.

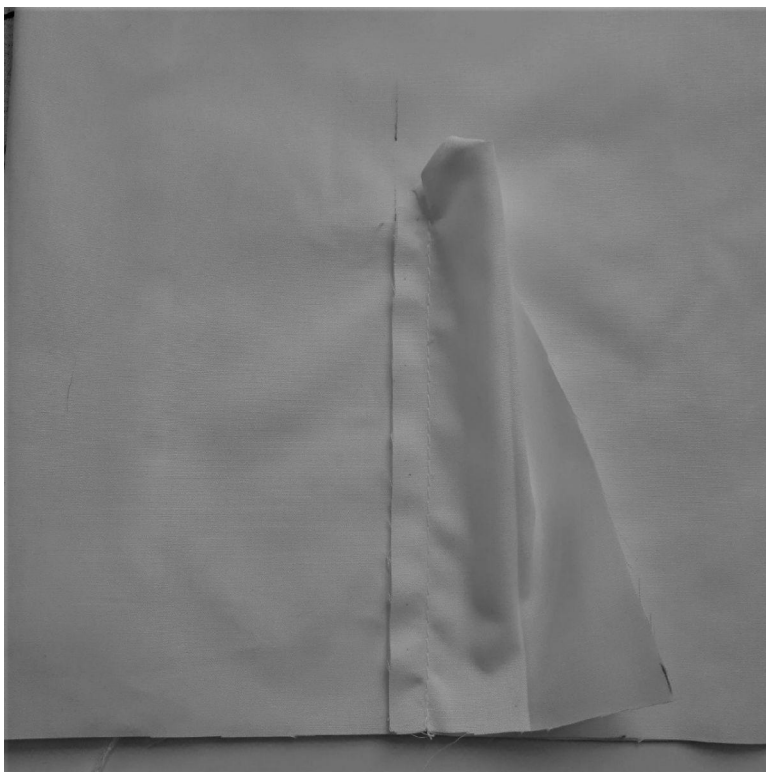


8. Обтачайте, шириной шва 10 мм от сгиба до метки начала разреза (посмотрите по лекалу рукава длину разреза, затем отмерьте данный отрезок от нижнего среза обтачки разреза рукава, поставьте метку. Эта метка и есть начала разреза). Приутюжьте. Срежьте, припуски в уголках, как показано на фото, оставив 2-3 мм припуска.



9. Наложите обтачку разреза рукава так, чтобы срез обтачки был встык со линией разреза рукава, лицевой стороной обтачки на изнаночную сторону рукава (с какой стороны показано на схеме под фото) Наколите, как показано на фото.





10. Обтачайте, шириной шва 10 мм. Приутюжьте. Разрежьте по линии разреза, не доходя до начала разреза 10 мм. Далее разрежьте наклонно к строчке, не доходя до нее 1 мм (к другой стороне, где нет строчки, длина насечки 8-9 мм).



11. Аккуратно обогните обтачкой срез и перекройте шов обтачивания свободным краем обтачки (загните срез обтачки на изнанку на 9 мм).

Необработанный срез разреза рукава обработайте швом в подгибку с закрытым срезом.

Уголок рассечки настрочите на обтачку по основанию треугольника.





12. Наколите обтачку разреза рукава, как показано на фото. Закрепите края обтачки отделочной строчкой, от сгиба 1 мм. Приутюжьте.

По нижнему срезу проложите две машинные строчки с максимальной шириной стежка, без закрепок. Оставьте длинные концы (5-7 см) для последующей сборки.

Соберите на сборку за счет вытягивания нижних нитей от строчек. Распределите сборку равномерно по всей длине.

Притачайте манжету, сложив укрепленную половинку манжету с лицевой стороной рукава. Уравняйте края манжеты с краями разреза. Сколите, притачайте, шириной шва 10 мм. Приутюжьте и заутюжьте в сторону манжеты. Наколите нижнюю манжету к шву притачивания манжеты. Настрочите нижнюю манжету на верхнюю, от сгиба 1-2 мм.



13. Вколите, рукав в пройму, совмещая контрольные метки. Втачайте, шириной шва 10 мм. Срезы обметайте. Приутюжьте и заутюжьте в сторону рукава.



14. Подготовьте обтачку борта. Для этого сначала укрепите клеевой прокладкой детали обтачки борта и обтачку горловины спинки. Затем сложите обтачки лицевыми сторонами внутрь, уравняйте плечевые срезы. Сколите, стачайте, шириной шва 10 мм. Приутюжьте и разутюжьте.

Готовую обтачку сложите с изделием лицевыми сторонами внутрь. Уравняйте срезы борта и горловины спинки. Сколите, сметайте. Обтачайте, шириной шва 10 мм. Приутюжьте. В местах скругления в области горловины спинки сделайте надсечки, не доходя до шва обтачивания 1-2 мм. Внутренний срез обтачки обметайте. Настрочите припуск на обтачку, от шва обтачивания 1 мм. Заутюжьте обтачку на изнаночную сторону.



15. Край борта выметайте. Нижний край в области борта обтачайте обтачкой борта. Нижний срез изделия обметайте. Затем обработайте швом в подгибку с открытым обметанным срезом.



16. Совместите плечевые швы обтачки и изделия. Затем закрепите край обтачки к припуску плечевому ручным швом.



17. Обметайте петли на рукавах и по краю борта (расположение смотрите на лекалах переда, манжет и обтачки разреза рукава). Пришейте пуговицы.



18. Проведите окончательную отделку изделия: удалите все нитки временного назначения, очистите изделие от меловых линии.

Проведите окончательную ВТО (влажно-тепловую обработку) изделия.

**Блуза "София" готова!**

**#patterneasy\_блузаСофия**

Если во время пошива возникнут вопросы, пишите в комментариях к инструкции на сайте. Будем рады помочь! Чтобы перейти на сайт с инструкцией просто отсканируйте камерой мобильного телефона этот QR-код:

