

ФОТОИНСТРУКЦИЯ ПО ПОШИВУ



ВЫКРОЙКА ЮБКИ «СОФИЯ»

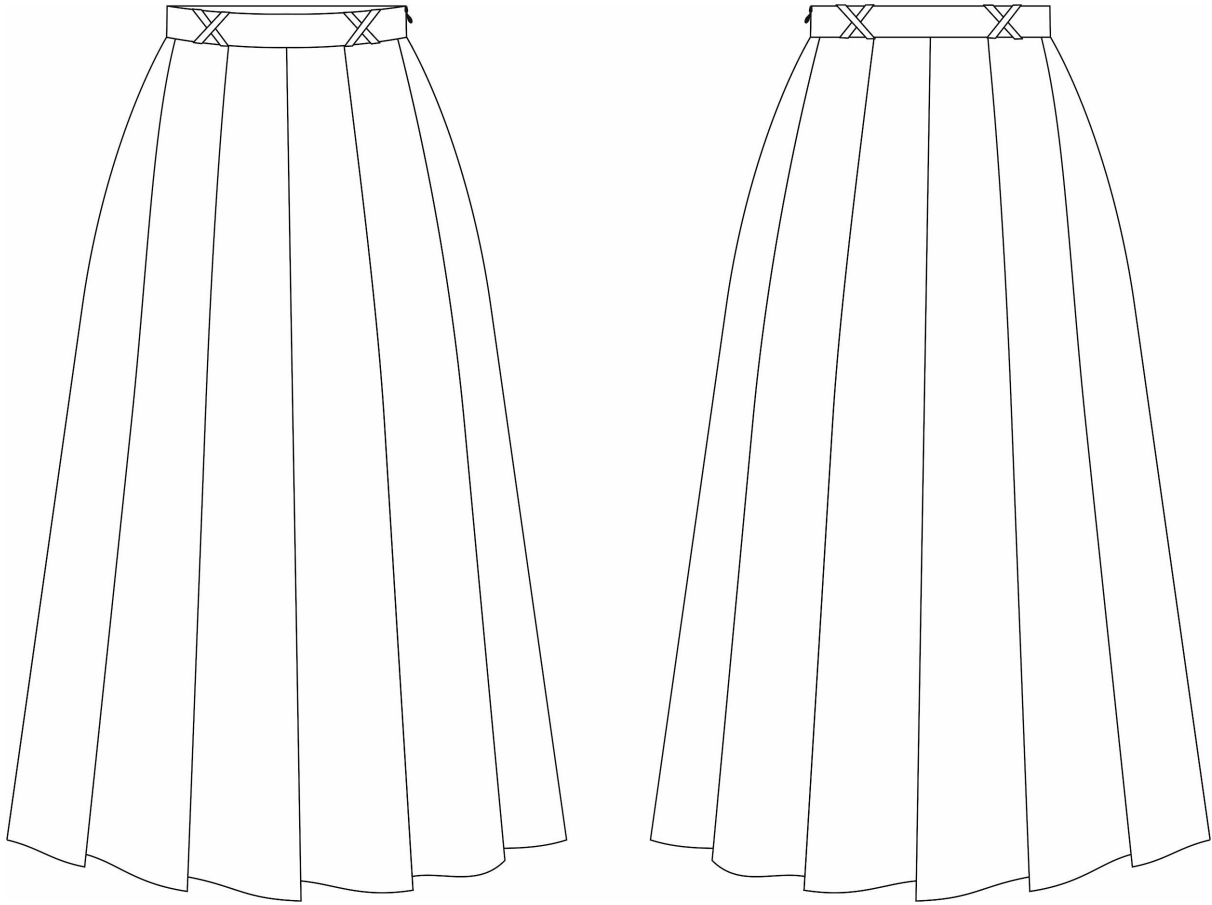
р-р 36-64

Женская юбка А-силуэтной формы, со складками по типу плиссе. Сгибы складок закреплены отстрочками. Верхний срез обработан притачным поясом со шлевками пришитыми крест на крест, двумя парами шлевок спереди и двумя сзади. Верхний край пояса находится на естественной линии талии. Застежка потайная "молния" расположена в левом боковом шве. Длина изделия до щиколотки.

Уровень сложности: средний.

Размеры выкроек: с 36 по 64. Каждый размер представлен в четырех-пяти диапазонах роста для лучшей посадки по фигуре.

ТЕХНИЧЕСКИЙ РИСУНОК



ПРИБАВКИ И ПРИПУСКИ

Конструктивные прибавки:

- к обхвату талии 0 см.

Конструктивные прибавки характеризуют степень (свободу) прилегания изделия по фигуре. Эта величина уже заложена в конструкцию и дается для лучшего представления силуэтной формы.

Выкройка дана уже **с припусками** на швы, все детали с двойным контуром. Если вас не устраивает заложённая в выкройку величина припусков, то вы можете вырезать детали по внутреннему контуру и добавить припуски по желанию в процессе раскроя.

Величина припусков:

- на соединительные швы - 10 мм;
- на обработку низа рукава и низа изделия - 30 мм.


ЧТО ПОТРЕБУЕТСЯ

Оборудование:

- Универсальная швейная машина с функцией обметывания петель (машинные иглы № 90-110, лапки - универсальная, лапка для притачивания потайной молнии);
- Оверлок;
- Утюг с паром (парогенератор);
- Утюжильный стол;
- Ручная игла для сметочных работ;
- Белые нитки (для сметочных работ) - 1 катушка.

Материалы: ткани костюмной, платьевой группы без растяжения или с небольшим растяжением, средней плотности, хорошо держащие форму. По волокнистому составу: натуральные (шерсть, хлопок), смесовые (с добавлением синтетических и искусственных волокон, например, шерсть+вискоза, шерсть+полиэстер), синтетические (полиэстер).

Расход материала зависит от его ширины, а также от размера и роста выкройки, и варьируется от 2 м (самый маленький размер и рост) до 4,75 м (самый большой размер и рост), при ширине ткани не менее 140 см.

 *Расход дан для однотонного материала. Если вы используете материал в клетку, приобретайте его с запасом, чтобы располагать детали с учетом совмещения рисунка. Также при покупке учитывайте, что материал может дать усадку, поэтому берите с запасом 5%.*

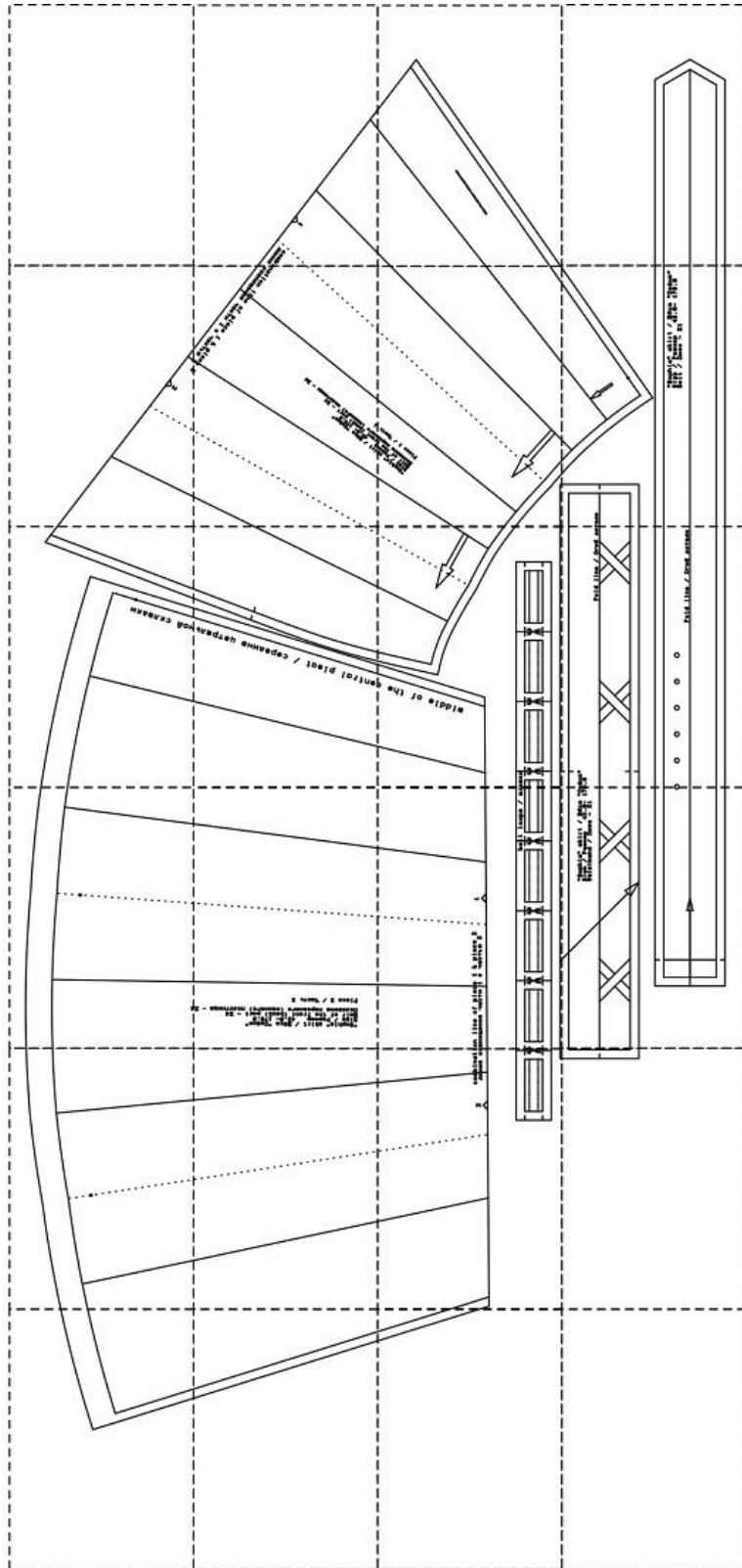
Также потребуется:

- нитки в цвет основного материала - 4 катушки;
- потайная "молния" (25-30 см) - 1 шт.



ОБРАЗЕЦ ВЫКРОЙКИ

Model: Size XX Height XXX. Model: Size XX Height XXX. Model: Size XX Height XXX.

Sample
Образец
10x10 cm



На выкройке приняты следующие обозначения:

	Направление долевой нити (эта линия может совпадать с одним из контуров детали)
	Надсечка - контрольный знак для совмещения деталей кроя: При совмещении деталей надсечки с одинаковым цифровыми или буквенными обозначениями должны совпасть.
СГИБ_ДЕТАЛИ	Линия, вдоль которой нанесена эта надпись является линией симметричного разворачивания детали
4 А 2	Цифрами и буквами обозначены точки совмещения одной или нескольких деталей

КАК РАСПЕЧАТАТЬ

ВНИМАНИЕ! ПРЕЖДЕ ЧЕМ НАЧАТЬ РАБОТУ С ВЫКРОЙКОЙ, ВНИМАТЕЛЬНО ИЗУЧИТЕ ИНФОРМАЦИЮ НА ЭТОЙ СТРАНИЦЕ


НА ПРИНТЕРЕ ФОРМАТА А4:

Для печати выкройки используйте компьютер/ноутбук и бесплатную программу [Adobe Reader](#). Мы не рекомендуем печатать выкройку в браузере или с телефона/смартфона, так как там выставляется неверный масштаб. Откройте файл в формате А4 в программе [Adobe Reader](#) на компьютере. В настройках размера выберите "Реальный размер". Уберите галочку напротив "Выбрать источник бумаги по размеру страницы PDF". Выберите ориентацию бумаги "автоматическая" или "авт.книжная/альбомная" (не "книжная" !!!). Распечатайте один лист и измерьте на нем тестовый серый квадрат (или ячейку масштабной сетки на базовых лекалах) - он проверяет масштаб печати вашего принтера. При правильных настройках печати его размер должен ровно 10 на 10 см. Если все точно, то можно печатать и остальные листы выкройки. Если же стороны больше или меньше 10 см - нужно скорректировать масштаб печати у вашего принтера и/или проверить настройки печати. После печати всех страниц выкройки, склейте их в указанном порядке: буквы (A/B/C+) обозначают столбец, а цифры (01/02/03+) - строку. У первого (левого верхнего) листа выкройки будет номер А01.

НА ПЛОТТЕРЕ:

При печати выкройки на плоттере откройте файл выкройки в программе Adobe Reader (или Foxit Reader). Нажмите на пункт меню "Файл", затем выберите "Распечатать". Выберите режим печати "Постер" в разделе "Настройка размера и обработка страниц". Убедитесь,

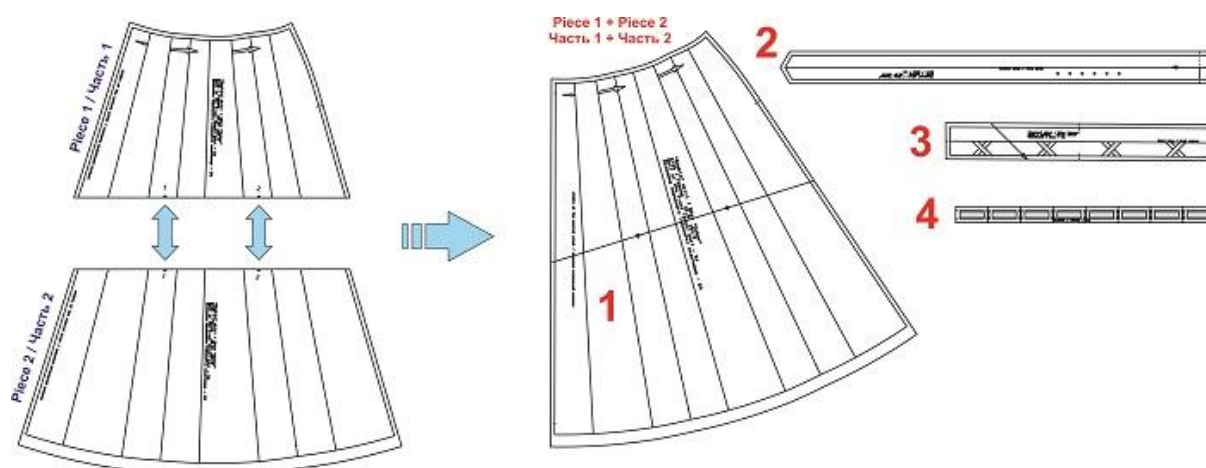
что в значении поля "Масштаб сегмента" стоит значение 100%. Отметьте галочками поля "Метки вырезки", "Ярлыки" и "Разбить только большие страницы".

 **Если Вы не проделаете все вышеописанные шаги, есть вероятность того, что параметры полученной выкройки будут некорректными**

ДЕТАЛИ И СХЕМЫ РАСКЛАДКИ НА ТКАНИ

Спецификация деталей:

1. Половинка переднего (заднего) полотнища - 4 детали (часть 1 и часть 2 нужно склеить);
2. Пояс (отлетной) - 1 деталь;
3. Пояс (притачной) - 1 деталь;
4. Шлевки - 1 деталь (8 шт).




 **Раскладка дана для однотонного материала. Если Вы используете материал в клетку, приобретайте его с запасом, чтобы располагать детали с учетом совмещения рисунка. Также можно взять с собой в магазин выкройки модели, чтобы правильно подобрать количество материала.**

Схема раскладки размер 36/152

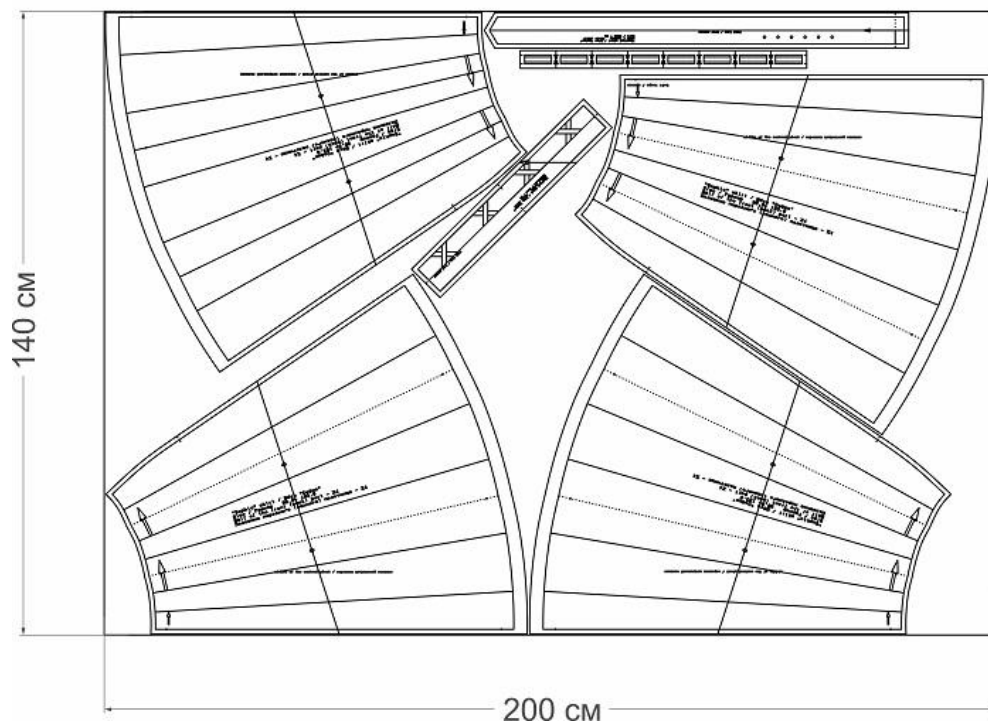


Схема раскладки размер 42/164

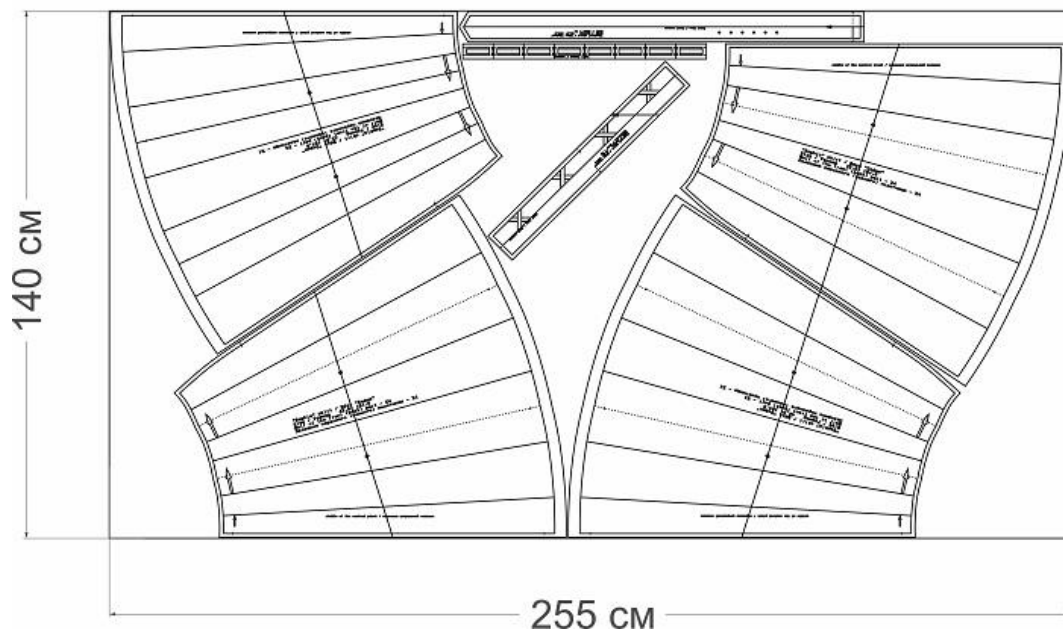


Схема раскладки размер 52/170

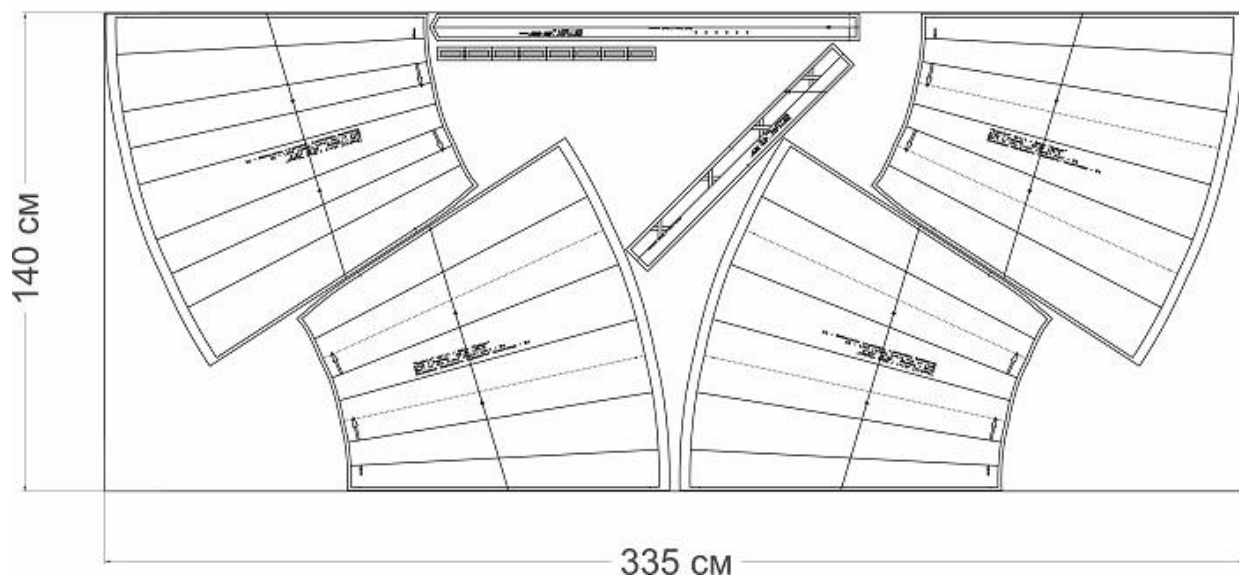
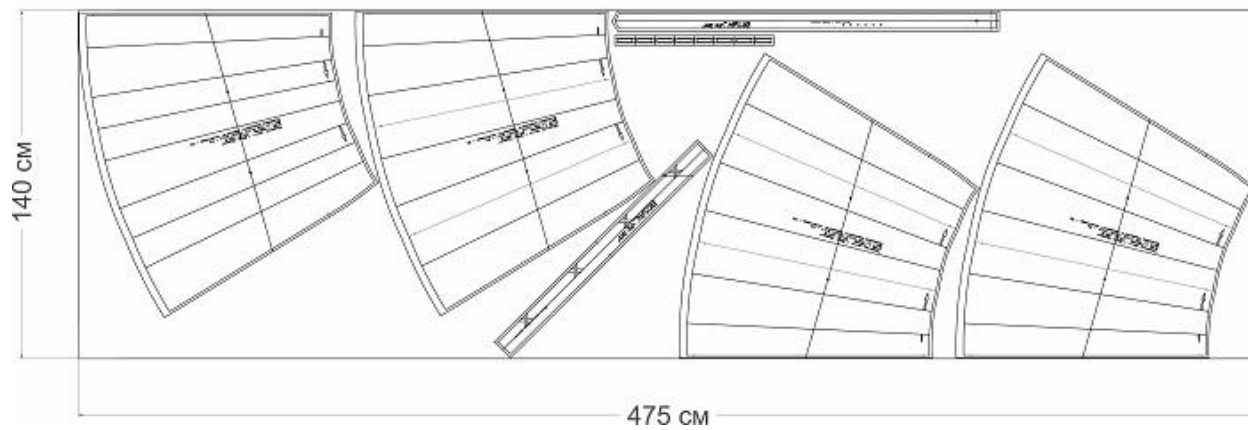


Схема раскладки размер 64/182



КАК СШИТЬ ЮБКУ "СОФИЯ"



1. Укрепите клеевой прокладкой деталь пояса (притачного).



2. Заутюжьте складки, как будет в готовом виде, затем сгибы отстрочите, от сгиба 1 мм.



3. Наколите складки, как показано на фото.



4. Сколите складки с изнаночной стороны изделия.



5. Отстрочите сгибы складки на изнанке детали, от сгиба 1 мм.



6. Стачайте средние срезы полотнищ, шириной шва 10 мм. Срез обметайте. Приутюжьте и заутюжьте, как показано на фото.



7. По талиевому припуску зафиксируйте складки, проложив машинную строчку, шириной шва 8 мм. Приутюжьте.



8. Обметайте боковые срезы. Сложите переднее и заднее полотнище лицевыми сторонами внутрь. Уравняйте обметанные боковые срезы. Сколите, сметайте. Стачайте, шириной шва 10 мм. Приутюжьте и разутюжьте. В левом боковом шве боковой шов стачайте до контрольной метки застежки.



9. Заготовьте шлевки: обметайте один длинный срез, заутюжьте припуски на изнанку (припуск с обметанным срезом расположите сверху), закрепите сгибы отделочными строчками, приутюжьте, нарежьте на 8 равных частей.



10. На месторасположение шлевок на притачном поясе наложите шлевки. Настрочите на припуск притачивания, от среза 3-5 мм. Внутренний срез обметайте.



11. Сложите юбку с поясом лицевыми сторонами внутрь. Уравняйте талиевые срезы. Сколите, приметайте, затем притачайте, шириной шва 10 мм. Приутюжьте и заутюжьте в сторону пояса.



12. Припуски расположения застёжки укрепите клеевой кромкой.



13. Притачайте потайную молнию. Обтачайте тесьму молнии поясом.



14. Настрочите внутреннюю часть пояса по шву притачивания.



15. Нижний срез обметайте. Низ обработайте швом в подгибку с открытым обметанным срезом. Приутюжьте.



16. Проведите окончательную отделку изделия: удалите все нитки временного назначения, очистите изделие от меловых линии.

Проведите окончательную ВТО (влажно-тепловую обработку) изделия.

Юбка "София" готова!

#patterneasy_юбкаСофия

Если во время пошива возникнут вопросы, пишите в комментариях к инструкции на сайте. Будем рады помочь! Чтобы перейти на сайт с инструкцией просто отсканируйте камерой мобильного телефона этот QR-код:

