

## ФОТОИНСТРУКЦИЯ ПО ПОШИВУ



ВЫКРОЙКА  
ПЛАТЬЯ «ДАРЬЯ»  
р-р 36-64

Женское платье А-силуэтной формы с воланом. Полочка без нагрудных вытачек. Спинка со средним швом. Горловина обработана воротником "стойка". Верхний край стойки украшен рюшей. На концах стойки со стороны спинки расположена застежка: петля навесная и пуговица. Рукав втачной, длинный, одношовный, вид "епископ". Нижний срез рукава обработан манжетой притачной, с застежкой на 4 обметанные петли и пуговицы. Нижний срез манжетов украшен рюшей. Нижний срез юбки обработан воланом. Длина изделия чуть ниже миди.

**Уровень сложности:** средний.

**Размеры выкроек:** с 36 по 64. Каждый размер представлен в четырех-пяти диапазонах роста для лучшей посадки по фигуре.

## ТЕХНИЧЕСКИЙ РИСУНОК



## ПРИБАВКИ И ПРИПУСКИ

### Конструктивные прибавки:

- к обхвату груди 15 см;
- к обхвату талии 35 см;
- к обхвату бедер 25 см.

Конструктивные прибавки характеризуют степень (свободу) прилегания изделия по фигуре. Эта величина уже заложена в конструкцию и дается для лучшего представления силуэтной формы.

Выкройка дана уже **с припусками** на швы, все детали с двойным контуром. Если вас не устраивает заложенная в выкройку величина припусков, то вы можете вырезать детали по внутреннему контуру и добавить припуски по желанию в процессе раскроя.

#### **Величина припусков:**

- на соединительные швы и на обработку низа рукава - 10 мм;
- на обработку низа изделия - 20 мм.


### **ЧТО ПОТРЕБУЕТСЯ**

#### **Оборудование:**

- Универсальная швейная машина с функцией обметывания петель (машинные иглы № 90-110, лапки - универсальная, лапка для обметывания петель);
- Оверлок;
- Утюг с паром (парогенератор);
- Утюжильный стол;
- Ручная игла для сметочных работ;
- Белые нитки (для сметочных работ) - 1 катушка.

**Материалы:** ткани плательной группы без растяжения или с небольшим растяжением, умеренно плотные, мягкие, струящиеся, прозрачные и непрозрачные. По волокнистому составу: натуральные (шерсть, хлопок), искусственные (вискоза, шелк), смесовые (с добавлением синтетических и искусственных волокон, например, шерсть+полиэстер, и т.д.), синтетические (полиэстер).

**Расход материала** зависит от его ширины, а также от размера и роста выкройки, и варьируется от 159 см (самый маленький размер и рост) до 316 см (самый большой размер и рост), при ширине ткани не менее 140 см. Подробнее информацию о расходе можно посмотреть в разделе **"ДЕТАЛИ И СХЕМЫ РАСКЛАДКИ НА ТКНИ"**

 *Расход дан для однотонного материала. Если вы используете материал в клетку, приобретайте его с запасом, чтобы располагать детали с учетом совмещения рисунка. Также при покупке учитывайте, что материал может дать усадку, поэтому берите с запасом 5%.*



#### **Также потребуется:**

- нитки в цвет основного материала - 4 катушки;
- клеевая прокладка - 50 см;
- пуговицы (диаметром 8- 12 мм) - 9 шт.





На выкройке приняты следующие обозначения:

	Направление долевой нити (эта линия может совпадать с одним из контуров детали)
	Надсечка - контрольный знак для совмещения деталей кроя: При совмещении деталей надсечки с одинаковым цифровыми или буквенными обозначениями должны совпасть.
СГИБ_ДЕТАЛИ	Линия, вдоль которой нанесена эта надпись является линией симметричного разворачивания детали
4 А 2	Цифрами и буквами обозначены точки совмещения одной или нескольких деталей

## КАК РАСПЕЧАТАТЬ

**ВНИМАНИЕ!** ПРЕЖДЕ ЧЕМ НАЧАТЬ РАБОТУ С ВЫКРОЙКОЙ, ВНИМАТЕЛЬНО ИЗУЧИТЕ ИНФОРМАЦИЮ НА ЭТОЙ СТРАНИЦЕ

### НА ПРИНТЕРЕ ФОРМАТА А4:

Для печати выкройки используйте компьютер/ноутбук и бесплатную программу [Adobe Reader](#). Мы не рекомендуем печатать выкройку в браузере или с телефона/смартфона, так как там выставляется неверный масштаб. Откройте файл в формате А4 в программе [Adobe Reader](#) на компьютере. В настройках размера выберите "Реальный размер". Уберите галочку напротив "Выбрать источник бумаги по размеру страницы PDF". Выберите ориентацию бумаги "автоматическая" или "авт.книжная/альбомная" (не "книжная" !!!). Распечатайте один лист и измерьте на нем тестовый серый квадрат (или ячейку масштабной сетки на базовых лекалах) - он проверяет масштаб печати вашего принтера. При правильных настройках печати его размер должен ровно 10 на 10 см. Если все точно, то можно печатать и остальные листы выкройки. Если же стороны больше или меньше 10 см - нужно скорректировать масштаб печати у вашего принтера и/или проверить настройки печати. После печати всех страниц выкройки, склейте их в указанном порядке: буквы (A/B/C+) обозначают столбец, а цифры (01/02/03+) - строку. У первого (левого верхнего) листа выкройки будет номер А01.

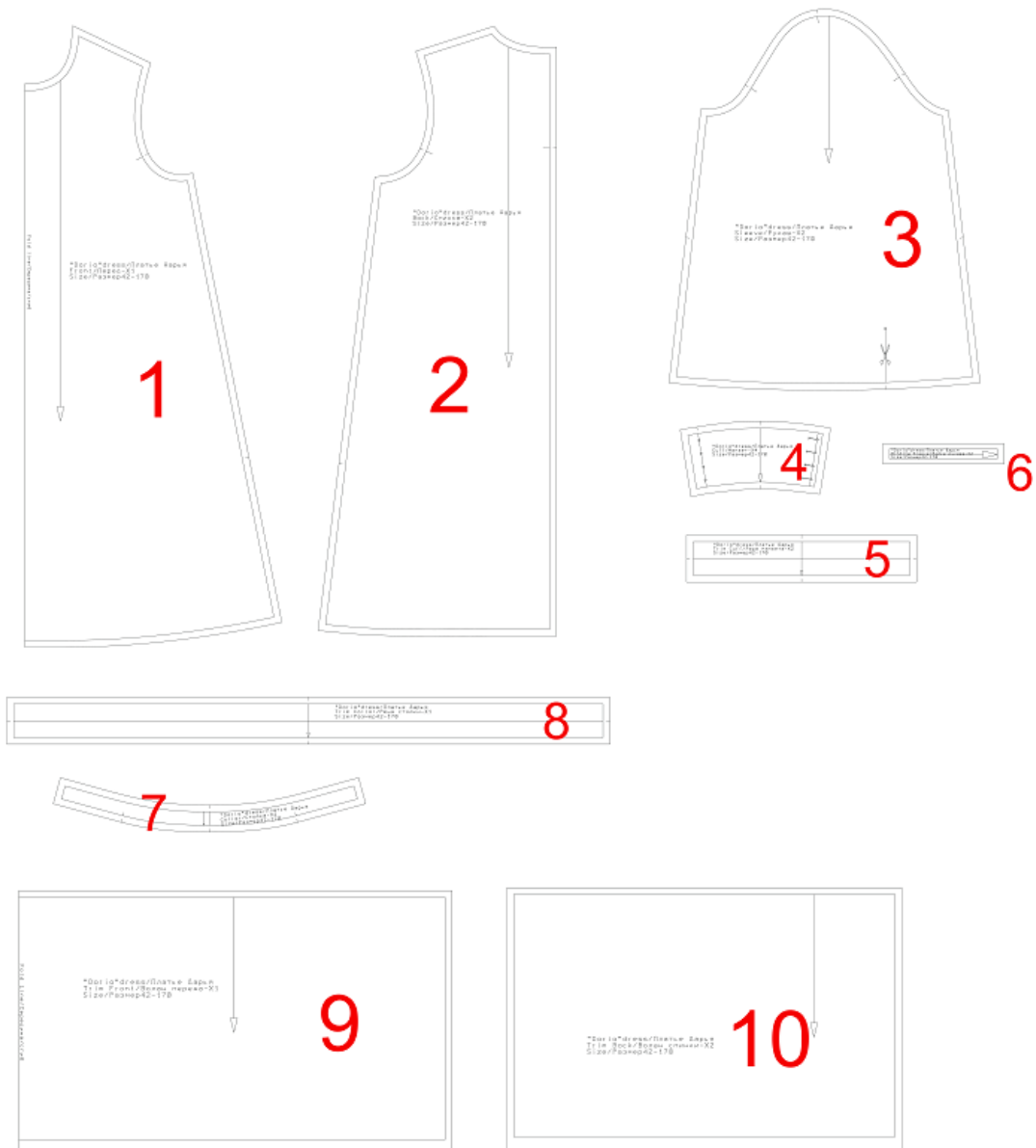
### НА ПЛОТТЕРЕ:

При печати выкройки на плоттере откройте файл выкройки в программе Adobe Reader (или Foxit Reader). Нажмите на пункт меню "Файл", затем выберите "Распечатать". Выберите режим печати "Постер" в разделе "Настройка размера и обработка страниц". Убедитесь, что в значении поля "Масштаб сегмента" стоит значение 100%. Отметьте галочками поля "Метки вырезки", "Ярлыки" и "Разбить только большие страницы".

## ДЕТАЛИ И СХЕМЫ РАСКЛАДКИ НА ТКАНИ

### Спецификация деталей:

1. Перед - 1 деталь;
2. Спинка - 2 детали;
3. Рукав - 2 детали;
4. Манжета - 4 детали;
5. Рюша манжета - 2 детали;
6. Бейка рукава - 2 детали;
7. Стойка - 2 детали;
8. Рюша стойки - 1 деталь;
9. Волан переда - 1 деталь;
10. Волан спинки - 2 детали.

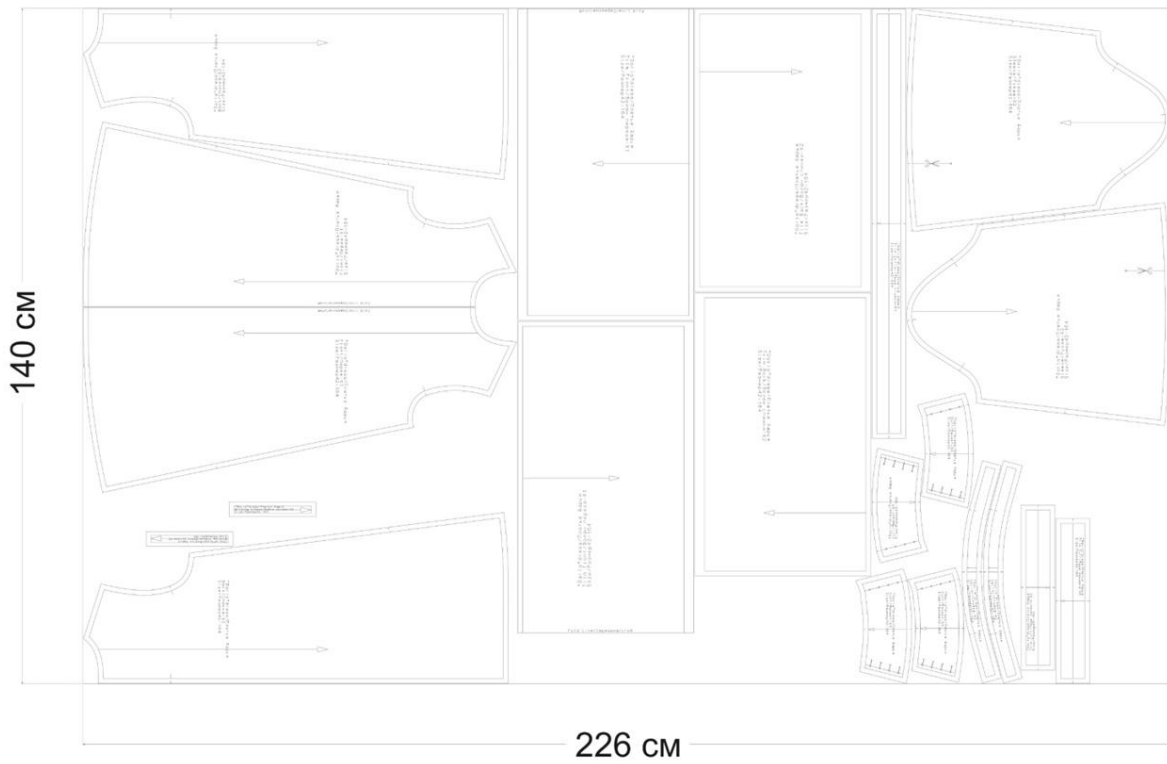


💡 Раскладка дана для однотонного материала. Если Вы используете материал в клетку, приобретайте его с запасом, чтобы располагать детали с учетом совмещения рисунка. Также можно взять с собой в магазин выкройки модели, чтобы правильно подобрать количество материала.

### Схема раскладки, размер 36/152



**Схема раскладки, размер 42/164**



**Схема раскладки, размер 52/170**







## КАК СШИТЬ ПЛАТЬЕ "ДАРЬЯ"



1. Укрепите клеевой прокладкой деталь внешнюю; стойки (1 деталь) и манжеты (2 детали).



2. Сложите лицевыми сторонами внутрь полочку и спинку. Сколите, сметайте боковые и плечевые срезы. Стачайте, шириной шва 10 мм. Срезы обметайте. Приутюжьте и заутюжьте в сторону спинки.





3. Обметайте средние срезы спинки. Сложите лицевыми сторонами внутрь детали спинки. Уравняйте средние обметанные срезы. Сколите, сметайте. Стачайте, шириной шва 10 мм, от контрольной метки до нижнего среза. Приутюжьте и разутюжьте.



4. Сложите лицевой стороной внутрь рукав. Уравняйте локтевые и передние срезы рукава. Сколите, сметайте. Стачайте, шириной шва 10 мм. Срезы обметайте. Приутюжьте и заутюжьте в сторону задней (локтевой) половинки.



5. Разрежьте по линии разреза по низу рукава. Сложите обтачку (лицевой стороной) с рукавом (изнаночной стороне), как показано на фото. Обтачайте разрез, шириной шва 5 мм. Приутюжьте.

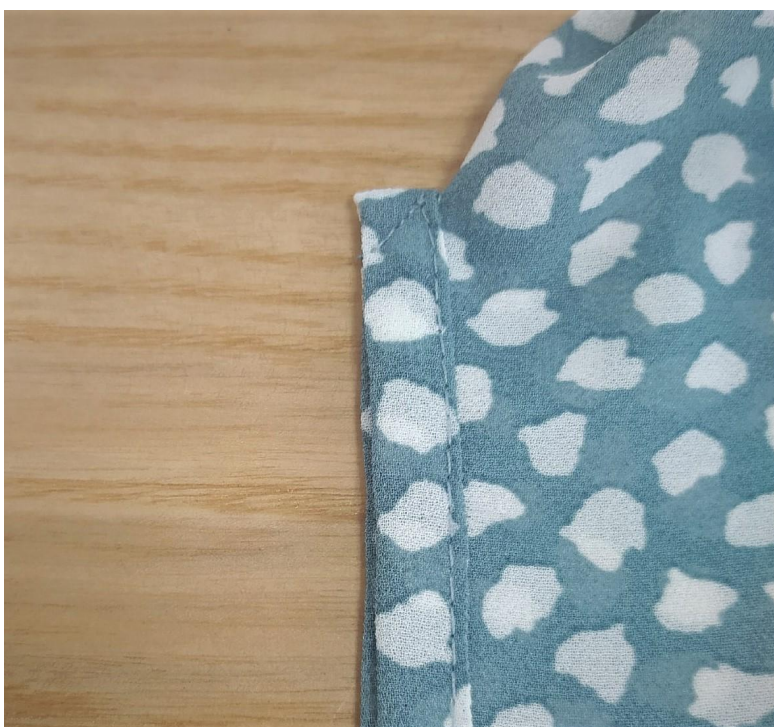


6. Обогните срезы обтачкой и закрепите швом вподгибку с закрытым срезом. Сгиб обтачки должен перекрыть шов обтачивания. Приутюжьте.





Вот что должно получиться.



7. С изнаночной стороны рукава сложите обтачку, как показано на фото. и проложите двойную обратную строчку по диагонали конца обтачки.

По нижнему припуску рукав проложите две машинные строчки с максимальной шириной, стежка без закрепок. Оставьте длинные концы (5-7 см) для последующей сборки.

Соберите на сборку за счет вытягивания нижних нитей от строчек. Распределите сборку равномерно по всей длине.



8. Обтачайте концы рюши манжеты, шириной шва 10 мм, сложив лицевой стороной внутрь. Приутюжьте. Выверните на лицевую сторону, выправите по шву и приутюжьте, также приутюжьте по сгибу детали.

По срезу проложите две машинные строчки с максимальной шириной, стежка без закрепок. Оставьте длинные концы (5-7 см) для последующей сборки.

Соберите на сборку за счет вытягивания нижних нитей от строчек. Распределите сборку равномерно по всей длине.

Сложите лицевыми сторонами рюшу и манжету (укрепленную клеевой). Сколите, приметайте. Затем наложите вторую деталь манжеты (внутреннюю, не укрепленную клеевой) лицевыми сторонами внутрь. Сколите, сметайте.



9. Обтачайте, шириной шва 10 мм. Приутюжьте. В уголках срежьте припуск, как показано на фото.





10. Выверните, выправите по шву и выметайте ручным косым стежком.

Припуск притачивания внутренней манжеты заутюжьте, 9 мм на изнаночную сторону детали.



11. Притачайте манжету (укрепленную клеевой) к низу рукава, сложив лицевыми сторонами внутрь, шириной шва 10 мм. Приутюжьте и заутюжьте в сторону манжеты.

С изнаночной стороны перекройте шов притачивания краем внутренней манжеты (без клеевой).



12. Сколите и закрепите ручным потайным стежком.

Наметьте расположение петель и пуговиц. Петли обметайте. Пуговицы пришейте.



13. Сложите рукав с проймой изделия лицевыми сторонами внутрь. Уравняйте соединительные срезы. Сколите, совмещая контрольные метки. Вметайте, а затем втачайте, шириной шва 10 мм. Срезы обметайте. Приутюжьте и заутюжьте в сторону рукава.





14. Обтачайте концы рюши стойки, шириной шва 10 мм, сложив лицевой стороной внутрь. Приутюжьте. Выверните на лицевую сторону, выправите по шву и приутюжьте, также приутюжьте по сгибу детали.



15. По срезу проложите две машинные строчки с максимальной шириной, стежка без закрепок. Оставьте длинные концы (5-7 см) для последующей сборки.

Соберите на сборку за счет вытягивания нижних нитей от строчек. Распределите сборку равномерно по всей длине.

Сложите лицевыми сторонами рюшу и манжету (укрепленную клеевой). Сколите, приметайте. Затем наложите вторую деталь манжеты (внутреннюю, не укрепленную клеевой) лицевыми сторонами внутрь. Сколите, сметайте.



16. Обтачайте, шириной шва 10 мм. Приутюжьте. В уголках срежьте припуск, как показано на фото.



17. Выверните, выправите по шву и выметайте ручным косым стежком.

Припуск притачивания внутренней манжеты заутюжьте, 9 мм на изнаночную сторону детали.



18. Сложите стойку (внешнюю, укрепленную клеевой) с горловиной изделия лицевыми сторонами внутрь. Уравняйте срезы соединения. Сколите, вметайте, совмещая контрольные метки. Втачайте, шириной шва 10 мм. Приутюжьте и заутюжьте в сторону стойки.





19. С изнаночной стороны перекройте шов притачивания краем внутренней стойки (без клеевой). Сколите и закрепите ручным потайным стежком.



Вот что должно получиться.





20. Пришейте пуговицу и навесную петлю (ниточную, в виде воздушных петель).



21. Стачайте боковые срезы деталей волана (волан переда и волан спинки), шириной шва 10 мм. Срезы обметайте. Приутюжьте и заутюжьте в сторону волана спинки.



22. Обметайте средние срезы волана спинки. Стачайте средние срезы, шириной шва 10 мм. Приутюжьте и разутюжьте.



23. По припуску притачивания волана проложите две машинные строчки с максимальной шириной, стежка без закрепок. Оставьте длинные концы (5-7 см) для последующей сборки.

Соберите на сборку за счет вытягивания нижних нитей от строчек. Распределите сборку равномерно по всей длине.

Сложите волан с изделием лицевыми сторонами внутрь. Уравняйте соединительные срезы. Сколите, совмещая контрольные метки и швы. Притачайте, шириной шва 10 мм. Обметайте срезы. Приутюжьте и заутюжьте в сторону изделия.



24. Обметайте нижний срез волана. Затем обработайте швом в подгибку с открытым обметанным срезом.





25. Проведите окончательную отделку изделия: удалите все нитки временного назначения, очистите изделие от меловых линии.

Проведите окончательную ВТО (влажно-тепловую обработку) изделия.

**Платье "Дарья" готово!**

**#patterneasy\_платьеДарья**

Если во время пошива возникнут вопросы, пишите в комментариях к инструкции на сайте. Будем рады помочь! Чтобы перейти на сайт с инструкцией просто отсканируйте камерой мобильного телефона этот QR-код:

