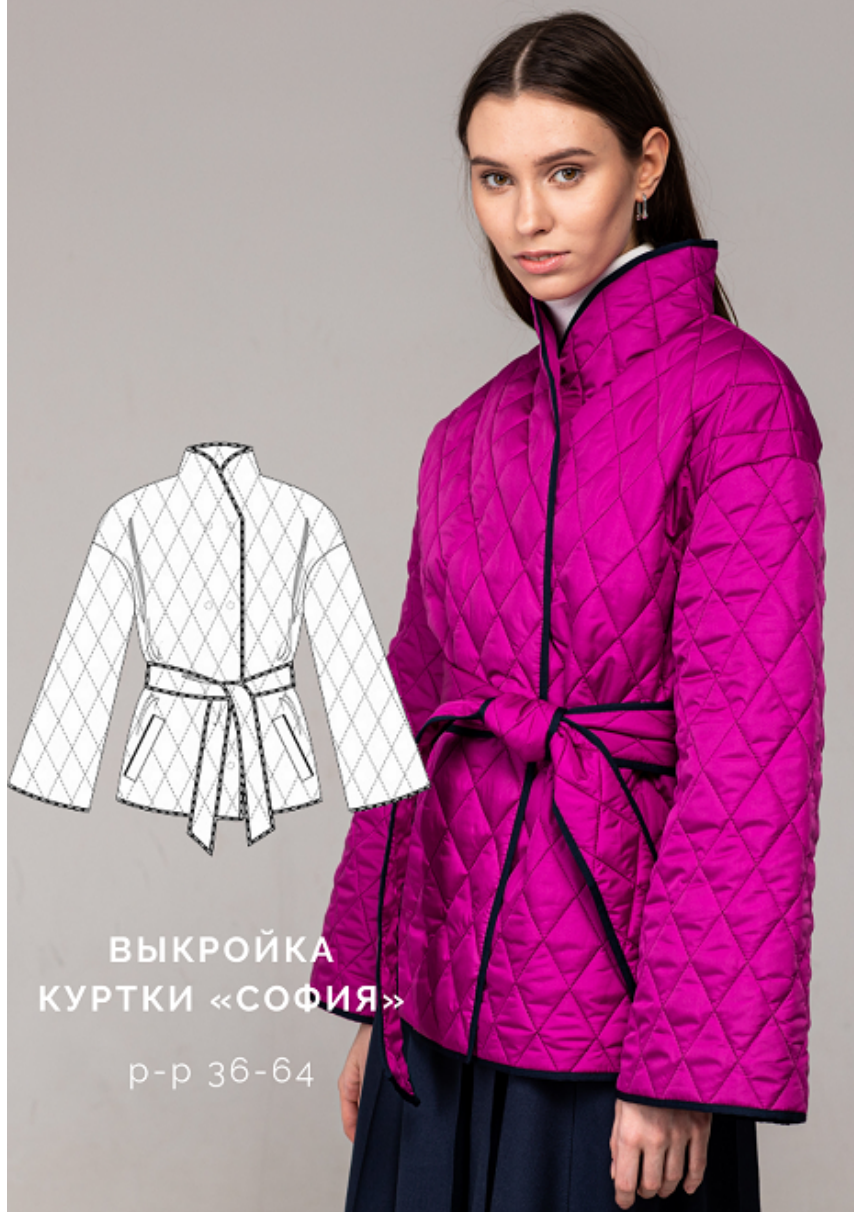


ФОТОИНСТРУКЦИЯ ПО ПОШИВУ



ВЫКРОЙКА КУРТКИ «СОФИЯ»

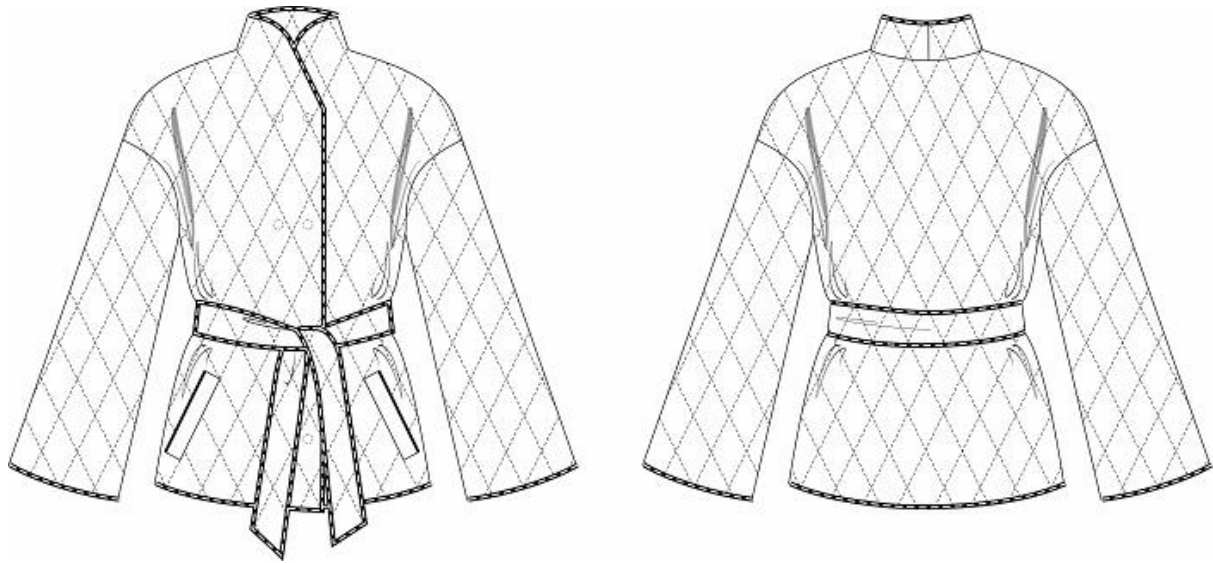
р-р 36-64

Женская двубортная стеганая куртка умеренного объема со спущенной линией плеча, А-силуэтной формы. На полочке прорезной карман с листочкой. Спинка цельная, без среднего шва, шлицы, разреза. Рукав длинный, втачной, немного расширенный к низу. Горловины оформлена комбинированной стойкой: со стороны полочки цельнокроеная стойка, со стороны спинки втачная. Срезы воротника, борта, низа рукава и изделия обработаны окантовочной бейкой. Застежка смещенная, на пришивные кнопки. Куртка без подкладки. Длина изделия до линии бедер.

Уровень сложности: средний.

Размеры выкроек: с 36 по 64. Каждый размер представлен в четырех-пяти диапазонах роста для лучшей посадки по фигуре.

ТЕХНИЧЕСКИЙ РИСУНОК



ПРИБАВКИ И ПРИПУСКИ

Конструктивные прибавки:

- к обхвату груди 16 см (до 50 размера), 17,5 см (с 52 до 58 размера), 19 см (с 60 размера);
- к обхвату талии более 40 см;
- к обхвату бедер 20 см (до 50 размера), 22 см (с 52 до 58 размера), 24 см (с 60 размера).

Конструктивные прибавки характеризуют степень (свободу) прилегания изделия по фигуре. Эта величина уже заложена в конструкцию и дается для лучшего представления силуэтной формы.

Выкройка дана уже **с припусками** на швы, все детали с двойным контуром. Если вас не устраивает заложённая в выкройку величина припусков, то вы можете вырезать детали по внутреннему контуру и добавить припуски по желанию в процессе раскроя.

Величина припусков:


- на соединительные швы - 10 мм.

ЧТО ПОТРЕБУЕТСЯ


Оборудование:

- Универсальная швейная машина с функцией обметывания петель (машинные иглы № 90-110, лапки - универсальная, лапка для обметывания петель);
- Оверлок;
- Утюг с паром (парогенератор);
- Утюжильный стол;
- Ручная игла для сметочных работ;
- Белые нитки (для сметочных работ) - 1 катушка.

Материалы: стеганая двусторонняя ткань плотностью 320-350 г/м². По волокнистому составу: натуральные (хлопок), синтетические (полиэстер), смесовые (хлопок+полиэстер).

 Если вы хотите сделать стеганую ткань самостоятельно, то вам потребуется плащевка и утеплитель с плотностью 150 г/м².

Расход материала зависит от его ширины, а также от размера и роста выкройки, и варьируется от 115 см (самый маленький размер и рост) до 205 см (самый большой размер и рост), при ширине ткани не менее 140 см. Подкладочного материала потребуется 20 см, при ширине ткани не менее 85 см. Подробнее информацию о расходе можно посмотреть в разделе "ДЕТАЛИ И СХЕМЫ РАСКЛАДКИ НА ТКАНИ"

 Расход дан для однотонного материала. Если вы используете материал в клетку, приобретайте его с запасом, чтобы располагать детали с учетом совмещения рисунка. Также при покупке учитывайте, что материал может дать усадку, поэтому берите с запасом 5%.

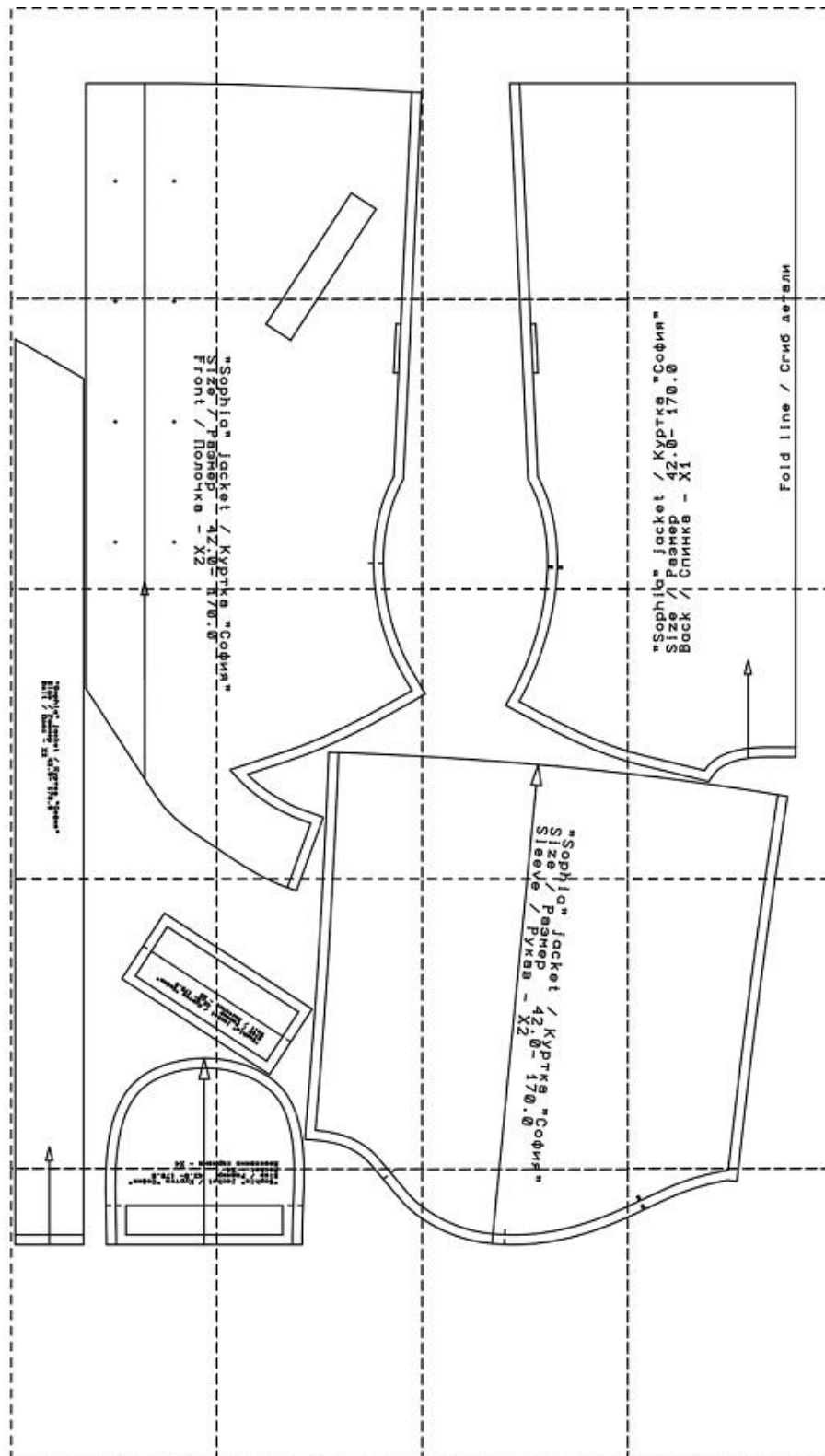
Также потребуется:

- нитки в цвет основного материала - 4 катушки;
- кнопки пришивные - 10 шт;
- окантовочная бейка или репсовая лента (1,5 - 2,5 см) - 8,5 м.



ОБРАЗЕЦ ВЫКРОЙКИ

Model		Sub XX Height XXX	Мазама
Size XX Height XXX		Размер XX Рост XXX	
<p>Read the grain symbol</p> <p>Indicate the grain of the fabric by a symbol placed on the fabric piece. Grain that does not have the "P" symbol is not cut on the bias. Grain that has the "P" symbol is cut on the bias. Grain that has the "P" symbol and the "G" symbol is cut on the bias and is also cut on the fold. Grain that has the "P" symbol and the "F" symbol is cut on the bias and is also cut on the fold and is also cut on the bias and is also cut on the fold.</p>			
<p>For production, marking</p> <p>Marking symbols for production are placed on the fabric pieces. Marking symbols for production are placed on the fabric pieces. Marking symbols for production are placed on the fabric pieces. Marking symbols for production are placed on the fabric pieces. Marking symbols for production are placed on the fabric pieces.</p>			
←	→	↖	↗
⊕	⊗		
↑	↓		
1	2	3	4
5	6	7	8
9	10	11	12
13	14	15	16
17	18	19	20
21	22	23	24
25	26	27	28
29	30	31	32
33	34	35	36
37	38	39	40
41	42	43	44
45	46	47	48
49	50	51	52
53	54	55	56
57	58	59	60
61	62	63	64
65	66	67	68
69	70	71	72
73	74	75	76
77	78	79	80
81	82	83	84
85	86	87	88
89	90	91	92
93	94	95	96
97	98	99	100

Sample
Образец
10x10 cm



На выкройке приняты следующие обозначения:

	Направление долевой нити (эта линия может совпадать с одним из контуров детали)
	Надсечка - контрольный знак для совмещения деталей края: При совмещении деталей надсечки с одинаковым цифровыми или буквенными обозначениями должны совпасть.
СГИБ_ДЕТАЛИ	Линия, вдоль которой нанесена эта надпись является линией симметричного разворачивания детали
4 A 2	Цифрами и буквами обозначены точки совмещения одной или нескольких деталей

КАК РАСПЕЧАТАТЬ

ВНИМАНИЕ! ПРЕЖДЕ ЧЕМ НАЧАТЬ РАБОТУ С ВЫКРОЙКОЙ, ВНИМАТЕЛЬНО ИЗУЧИТЕ ИНФОРМАЦИЮ НА ЭТОЙ СТРАНИЦЕ

НА ПРИНТЕРЕ ФОРМАТА А4:

Для печати выкройки используйте компьютер/ноутбук и бесплатную программу [Adobe Reader](#). Мы не рекомендуем печатать выкройку в браузере или с телефона/смартфона, так как там выставляется неверный масштаб. Откройте файл в формате А4 в программе [Adobe Reader](#) на компьютере. В настройках размера выберите "Реальный размер". Уберите галочку напротив "Выбрать источник бумаги по размеру страницы PDF". Выберите ориентацию бумаги "автоматическая" или "авт.книжная/альбомная" (не "книжная" !!!). Распечатайте один лист и измерьте на нем тестовый серый квадрат (или ячейку масштабной сетки на базовых лекалах) - он проверяет масштаб печати вашего принтера. При правильных настройках печати его размер должен ровно 10 на 10 см. Если все точно, то можно печатать и остальные листы выкройки. Если же стороны больше или меньше 10 см - нужно скорректировать масштаб печати у вашего принтера и/или проверить настройки печати. После печати всех страниц выкройки, склейте их в указанном порядке: буквы (A/B/C+) обозначают столбец, а цифры (01/02/03+) - строку. У первого (левого верхнего) листа выкройки будет номер А01.

НА ПЛОТТЕРЕ:

При печати выкройки на плоттере откройте файл выкройки в программе Adobe Reader (или Foxit Reader). Нажмите на пункт меню "Файл", затем выберите "Распечатать". Выберите режим печати "Постер" в разделе "Настройка размера и обработка страниц". Убедитесь,

что в значении поля "Масштаб сегмента" стоит значение 100%. Отметьте галочками поля "Метки вырезки", "Ярлыки" и "Разбить только большие страницы".

💡 Если Вы не проделаете все вышеописанные шаги, есть вероятность того, что параметры полученной выкройки будут некорректными

ДЕТАЛИ И СХЕМЫ РАСКЛАДКИ НА ТКАНИ

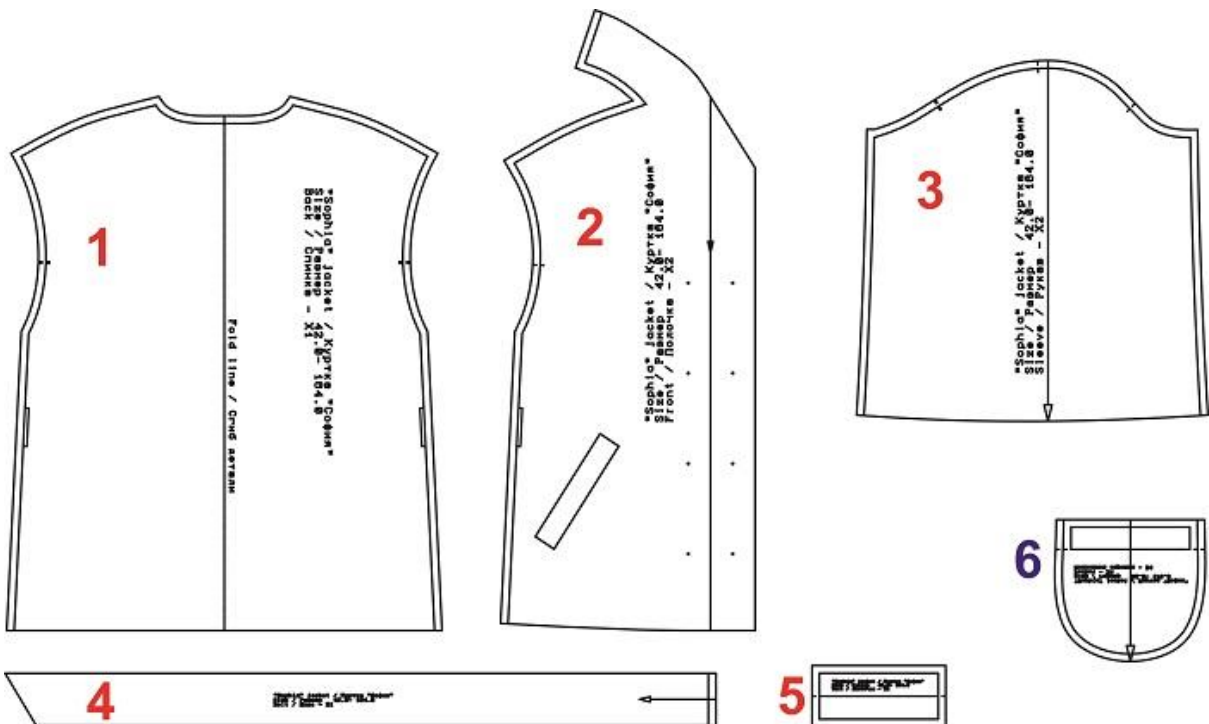
Спецификация деталей

из основного материала:

1. Спинка - 1 деталь;
2. Полочка - 2 детали;
3. Рукав - 2 детали;
4. Пояс - 1 деталь;
5. Листочка - 2 детали.

из подкладочного материала:

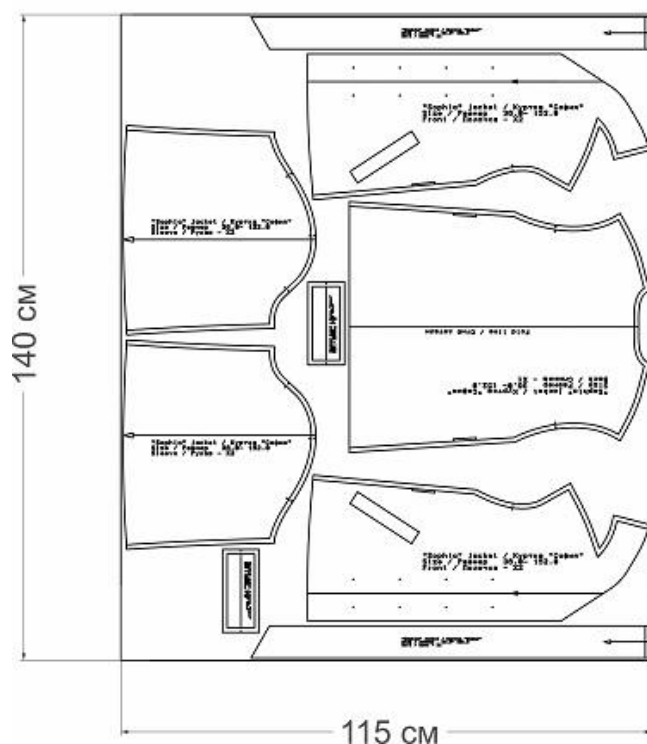
6. Мешковина кармана - 4 детали.



💡 Раскладка дана для однотонного материала. Если Вы используете материал в клетку, приобретайте его с запасом, чтобы располагать детали с учетом совмещения рисунка. Также можно взять с собой в магазин выкройки модели, чтобы правильно подобрать количество материала.

Схема раскладки размер 36/152

Из основного материала



Из отделочного материала

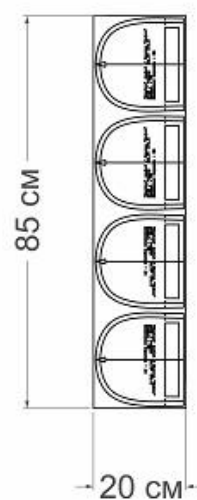


Схема раскладки размер 42/164

Из основного материала

Из отделочного материала

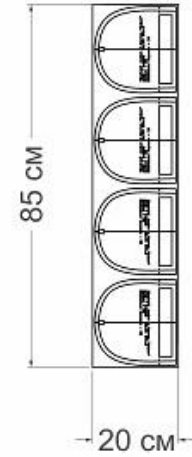
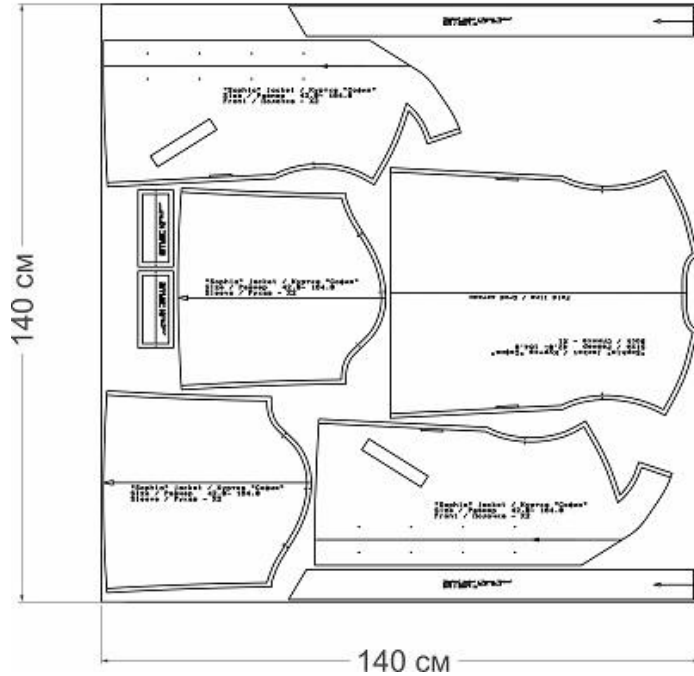


Схема раскладки размер 52/170

Из основного материала

Из отделочного материала

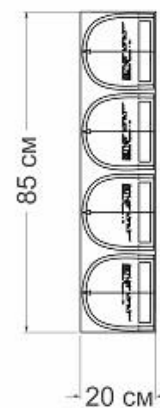
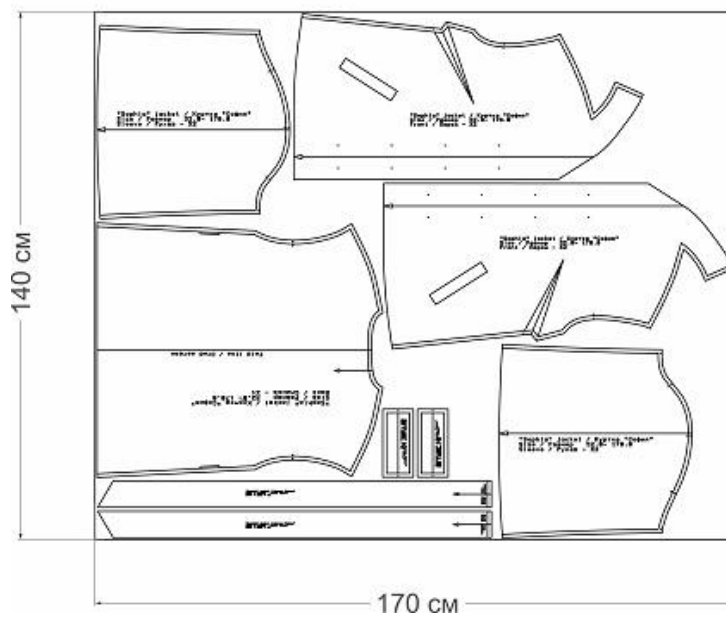
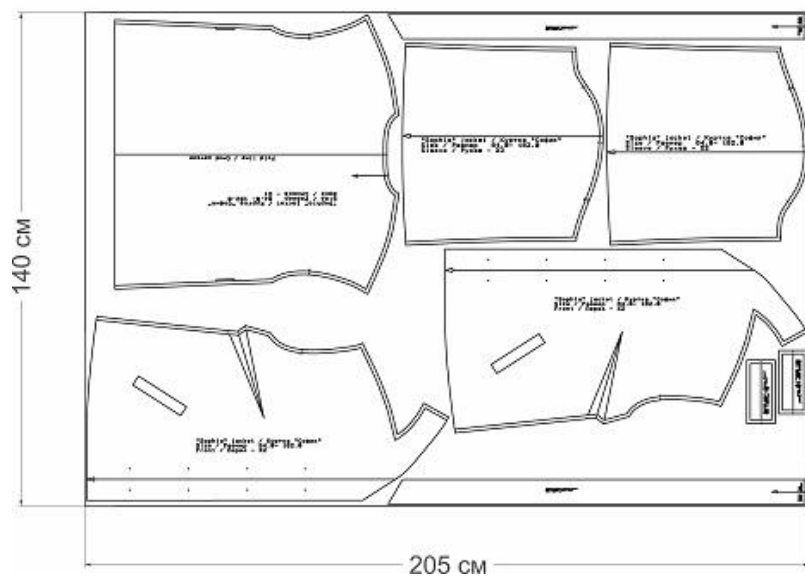
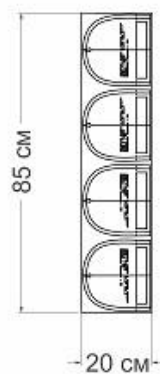


Схема раскладки размер 64/182

Из основного материала



Из отделочного материала



КАК СШИТЬ КУРТКУ "СОФИЯ"



1. В уголке воротника наметьте мелом границы припуска. Затем сделайте надсечку, не доходя до мелового угла 2 мм.



2. Обметайте средние срезы стойки. Сложите лицевыми сторонами стойку. Уравняйте средние обметанные срезы. Сколите, стачайте, шириной шва 10 мм. Приутюжьте и разутюжьте.



3. Сложите лицевыми сторонами полочки и спинку. Уравняйте плечевые срезы, срезы стойки с горловиной спинки. Сколите, стачайте, шириной шва 10 мм. Срезы обметайте. Приутюжьте и заутюжьте в сторону спинки. Обметайте боковые срезы полочки и спинки.



В уголке перехода с плечевого среза в цельнокроеную стойку стачайте так, чтоб надсечка ушла в шов, как показано на фото.



4. Обметайте все срезы рукава. Сложите лицевыми сторонами внутрь рукав с проймой изделия. Уравняйте срезы. Сколите, совмещая контрольные метки. Втачайте, шириной шва 10 мм. Приутюжьте и разутюжьте.

Сложите лицевыми сторонами внутрь полочку и спинку. Уравняйте боковые обметанные срезы. Сколите, стачайте, шириной шва 10 мм. Приутюжьте и разутюжьте.



Обработка прорезного кармана с листочкой

5. На лицевой стороне полочки наметьте расположение кармана: четырьмя линиями определяющими размер листочки в готовом виде.

Наложите мешковины кармана так, чтобы линии шва притачивания совпали с линиями кармана. Нижняя мешковина карман вместе с листочкой. Наколите и притачайте, шириной шва 10 мм.



Вид под нижней мешковиной.



6. С изнаночной стороны полочки проверьте качество строчек. Строчки должны быть: параллельными, начинаться и заканчиваться на одном уровне, расстояние между ними должно быть равно ширине листочке в готовом виде.



7. Разрежьте вход в карман: посередине между строчками, сначала в одну сторону, а затем в другую сторону, не доходя до концов кармана на 15 мм. Далее разрезаем наклонно к строчкам, не доходя до них на 1 мм.



8. Выверните срезы обтачек через прорезь кармана на изнаночную сторону. Сгиб листочки совместите встык со швом притачивания верхней мешковиной кармана и наметайте.

Концы входа в карман закрепите двойной обратной строчкой по основанию разрезанных углов.



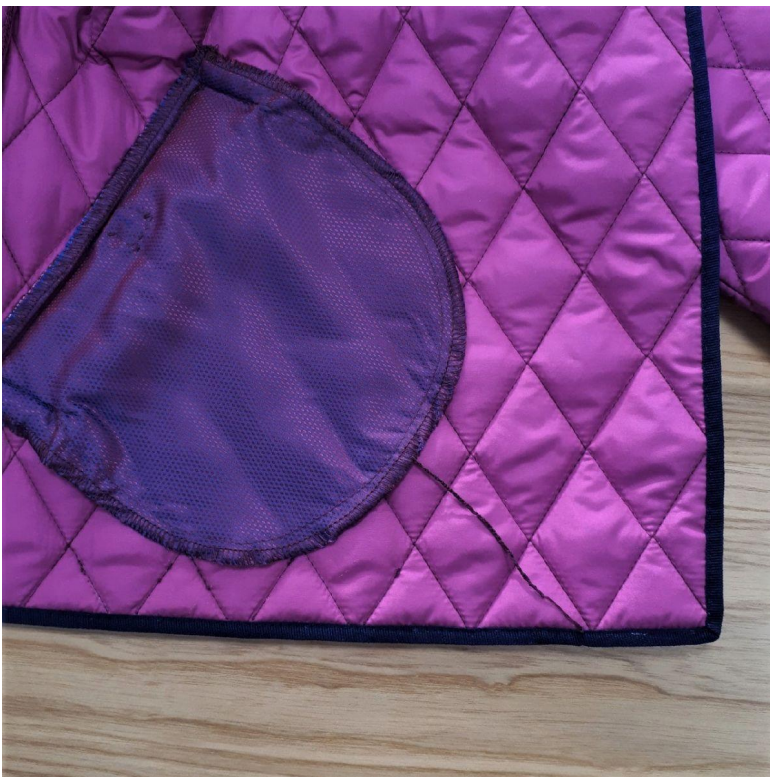
9. Стачайте мешковины кармана, шириной шва 10-15 мм. Излишек нижней мешковины срежьте. Приутюжьте.



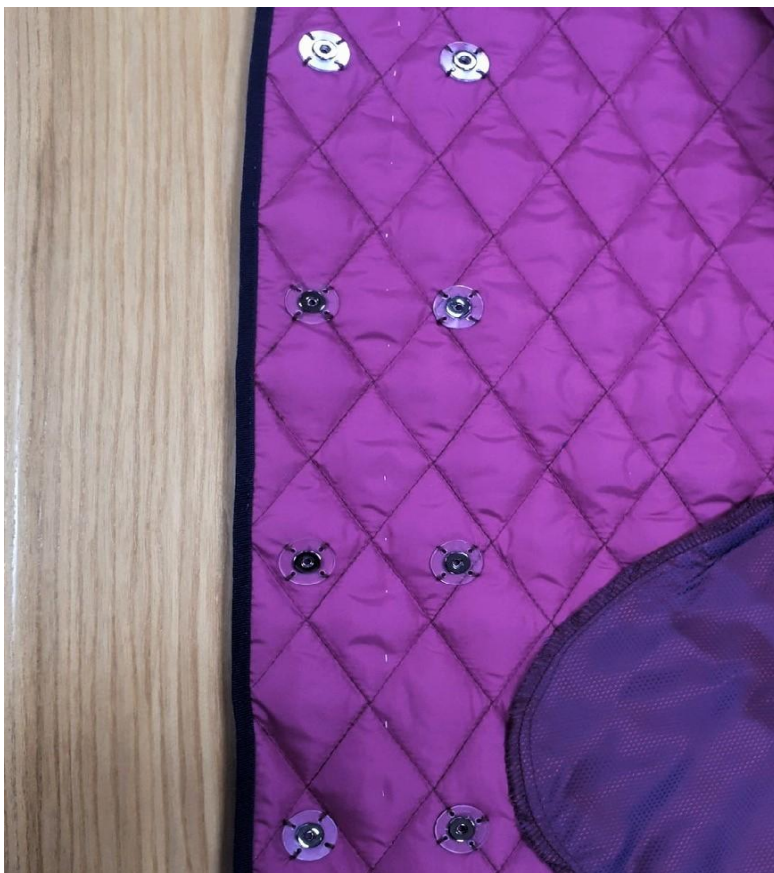
10. Обметайте срезы мешковины кармана.



11. Наколите припуски, как показано на фото. Затем закрепите ручным косым стежком.



12. Закрепите мешковину кармана ниточными косичками к нижнему краю изделия.



13. Наметьте
расположение кнопок с
лекала полочки и
пришейте.



14. Пришейте кнопки
кармана.



15. Проведите окончательную отделку изделия: удалите все нитки временного назначения, очистите изделие от меловых линии.

Проведите окончательную ВТО (влажно-тепловую обработку) изделия.

Куртка "София" готова!

#patterneasy_курткаСофия

Если во время пошива возникнут вопросы, пишите в комментариях к инструкции на сайте. Будем рады помочь! Чтобы перейти на сайт с инструкцией просто отсканируйте камерой мобильного телефона этот QR-код:

