

ФОТОИНСТРУКЦИЯ ПО ПОШИВУ

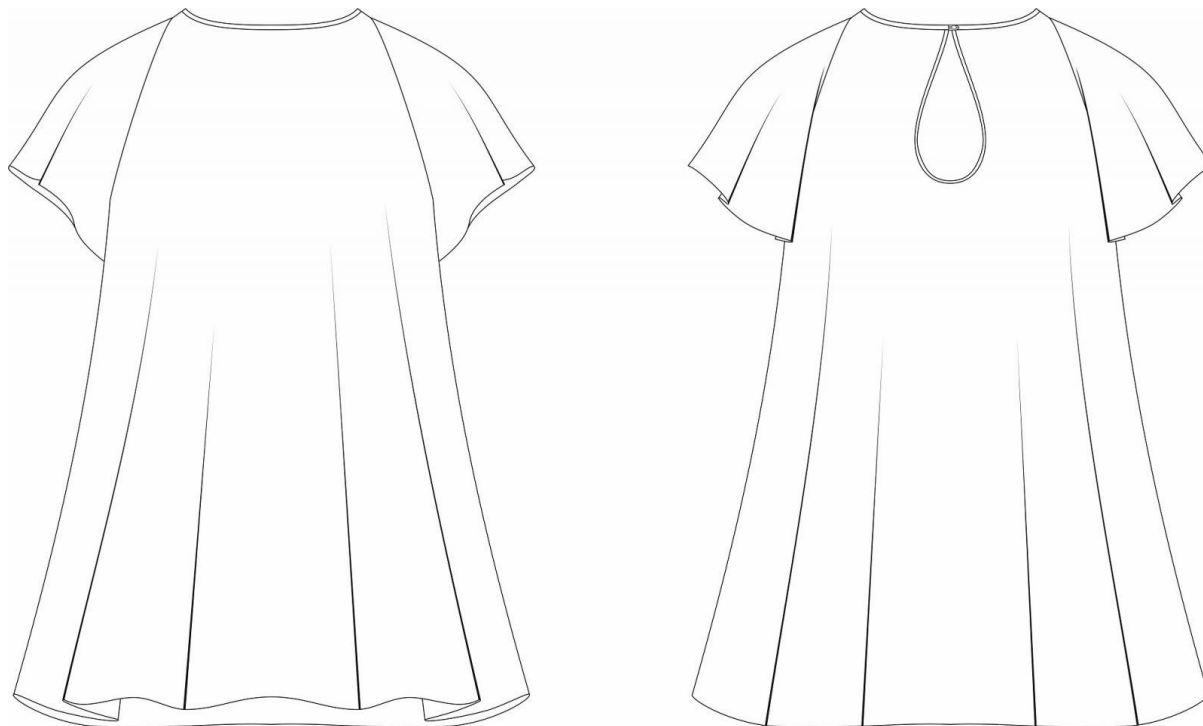


Женский топ А-силуэта из струящейся ткани, без вытачек. Рукав короткий "крылышко" фасона полуреглан. На спинке вырез "капля" обработанный косой бейкой с застежкой на навесную петлю и пуговицу.

Размеры выкроек: от 36 по 64. Каждый размер представлен в четырёх-пяти диапазонах роста для лучшей посадки по фигуре.

Уровень сложности: простой пошив.

ТЕХНИЧЕСКИЙ РИСУНОК



ПРИБАВКИ И ПРИПУСКИ

Конструктивные прибавки:

- к обхвату груди 28 см;
- к обхвату талии 44 - 50 см (в зависимости от размера);
- к обхвату бедер 26 см.

Конструктивные прибавки характеризуют степень (свободу) прилегания изделия по фигуре. Эта величина уже заложена в конструкцию и дается для лучшего представления силуэтной формы.

Выкройка дана уже **с припусками** на швы, все детали с двойным контуром. Если вас не устраивает заложенная в выкройку величина припусков, то вы можете вырезать детали по внутреннему контуру и добавить припуски по желанию в процессе раскроя.

Величина припусков:

- на соединительные швы - 10 мм;
- на обработку низа рукава 5 мм;
- и низа изделия -15 мм.


ЧТО ПОТРЕБУЕТСЯ

Оборудование:

- Универсальная швейная машина с функцией обметывания петель (машинные иглы № 70-90, лапки - универсальная, лапка для обметывания петель);
- Оверлок;
- Утюг с паром (парогенератор);
- Утюжильный стол;
- Ручная игла для сметочных работ;
- Белые нитки (для сметочных работ) - 1 катушка.

Материалы: легкие, струящиеся ткани без растяжения или с небольшим растяжением. По волокнистому составу: натуральные (шелк, вискоза), смесовые (с добавлением синтетических и искусственных волокон, например, шелк+вискоза, вискоза-хлопок, искусственный шелк).

Средний расход материала зависит от его ширины, а также от размера и роста выкройки, и варьируется от 1,35 м (самый маленький размер и рост) до 2,04 м (самый большой размер и рост), при ширине ткани не менее 140 см.

 *Расход дан для однотонного материала. Если вы используете материал в клетку, приобретайте его с запасом, чтобы располагать детали с учетом совмещения рисунка. Также при покупке учитывайте, что материал может дать усадку, поэтому берите с запасом 5%.*

Также потребуется:

- нитки в цвет основного материала - 4 катушки;
- пуговица для застежки на спине - 1 шт.

ОБРАЗЕЦ ВЫКРОЙКИ



Model: 520 XX Height: XXX
 Model: 520 XX Height: XXX
 Model: 520 XX Height: XXX

Size: 44-2

Sample
 Образец
 10x10 cm



На выкройке приняты следующие обозначения:

	Направление долевой нити (эта линия может совпадать с одним из контуров детали)
	Надсечка - контрольный знак для совмещения деталей кроя: При совмещении деталей надсечки с одинаковым цифровыми или буквенными обозначениями должны совпасть.
СГИБ_ДЕТАЛИ	Линия, вдоль которой нанесена эта надпись является линией симметричного разворачивания детали
4 А 2	Цифрами и буквами обозначены точки совмещения одной или нескольких деталей

КАК РАСПЕЧАТАТЬ

ВНИМАНИЕ! ПРЕЖДЕ ЧЕМ НАЧАТЬ РАБОТУ С ВЫКРОЙКОЙ, ВНИМАТЕЛЬНО ИЗУЧИТЕ ИНФОРМАЦИЮ НА ЭТОЙ СТРАНИЦЕ

НА ПРИНТЕРЕ ФОРМАТА А4:

Для печати выкройки используйте компьютер/ноутбук и бесплатную программу [Adobe Reader](#). Мы не рекомендуем печатать выкройку в браузере или с телефона/смартфона, так как там выставляется неверный масштаб. Откройте файл в формате А4 в программе [Adobe Reader](#) на компьютере. В настройках размера выберите "Реальный размер". Уберите галочку напротив "Выбрать источник бумаги по размеру страницы PDF". Выберите ориентацию бумаги "автоматическая" или "авт.книжная/альбомная" (не "книжная" !!!). Распечатайте один лист и измерьте на нем тестовый серый квадрат (или ячейку масштабной сетки на базовых лекалах) - он проверяет масштаб печати вашего принтера. При правильных настройках печати его размер должен ровно 10 на 10 см. Если все точно, то можно печатать и остальные листы выкройки. Если же стороны больше или меньше 10 см - нужно скорректировать масштаб печати у вашего принтера и/или проверить настройки печати. После печати всех страниц выкройки, склейте их в указанном порядке: буквы (A/B/C+) обозначают столбец, а цифры (01/02/03+) - строку. У первого (левого верхнего) листа выкройки будет номер А01.

НА ПЛОТТЕРЕ:

При печати выкройки на плоттере откройте файл выкройки в программе Adobe Reader (или Foxit Reader). Нажмите на пункт меню "Файл", затем выберите "Распечатать". Выберите режим печати "Постер" в разделе "Настройка размера и обработка страниц". Убедитесь,

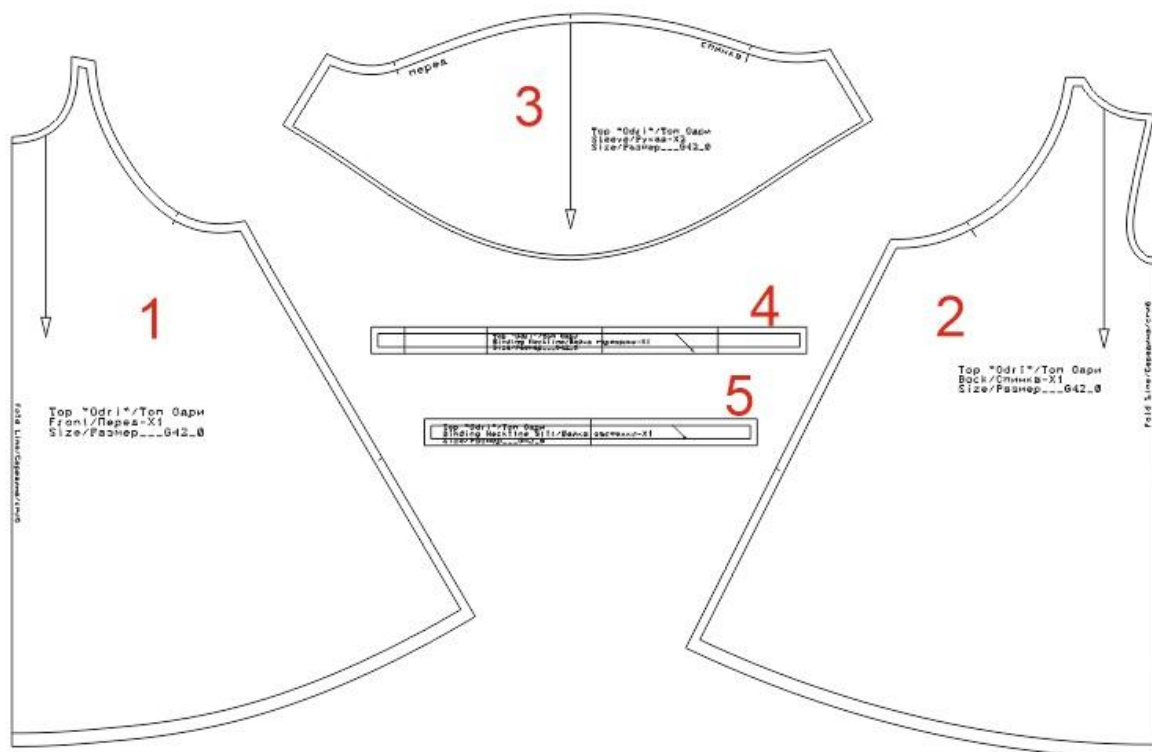
что в значении поля "Масштаб сегмента" стоит значение 100%. Отметьте галочками поля "Метки вырезки", "Ярлыки" и "Разбить только большие страницы".

💡 *Если Вы не проделаете все вышеописанные шаги, есть вероятность того, что параметры полученной выкройки будут некорректными*

ДЕТАЛИ И СХЕМЫ РАСКЛАДКИ НА ТКАНИ

Спецификация деталей:

1. Перед – 1 деталь;
2. Спинка – 1 деталь;
3. Рукав – 2 детали;
4. Бейка горловины – 1 деталь;
5. Бейка застежки – 1 деталь.



💡 Раскладка дана для однотонного материала. Если Вы используете материал в клетку, приобретайте его с запасом, чтобы располагать детали с учетом совмещения рисунка. Также можно взять с собой в магазин выкройки модели, чтобы правильно подобрать количество материала.

Схема раскладки, размер 36/152

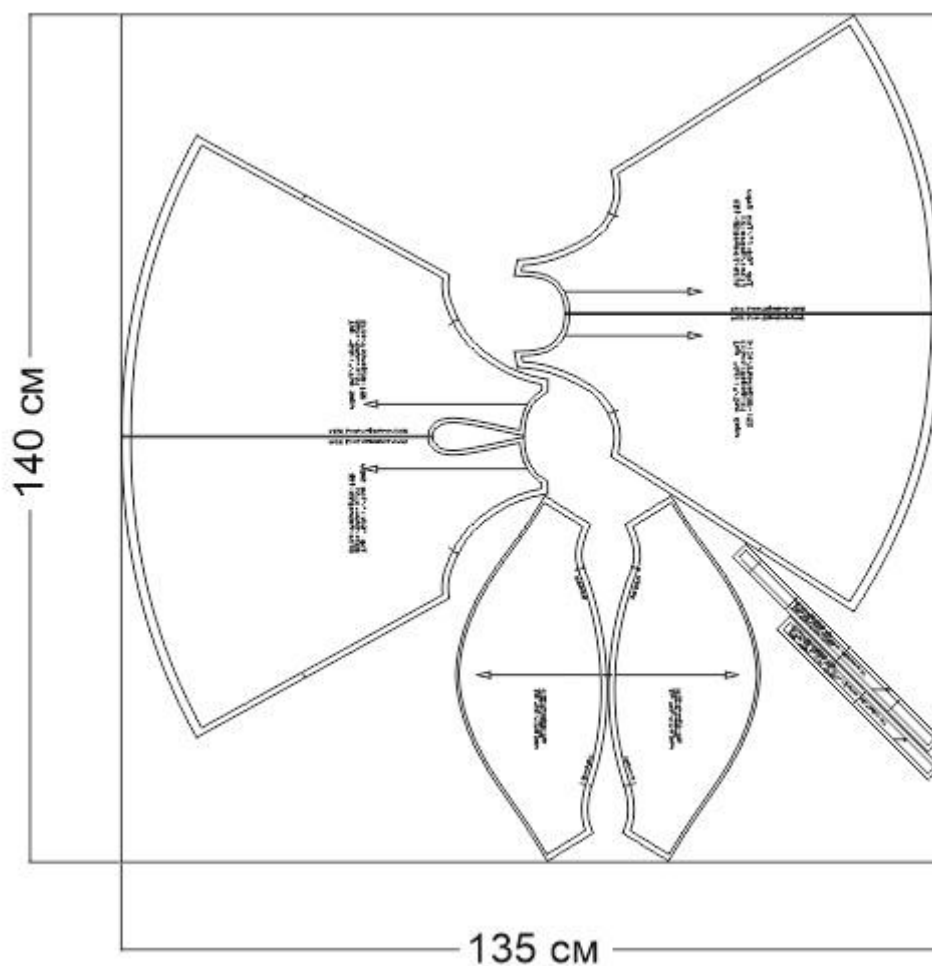


Схема раскладки, размер 52/170

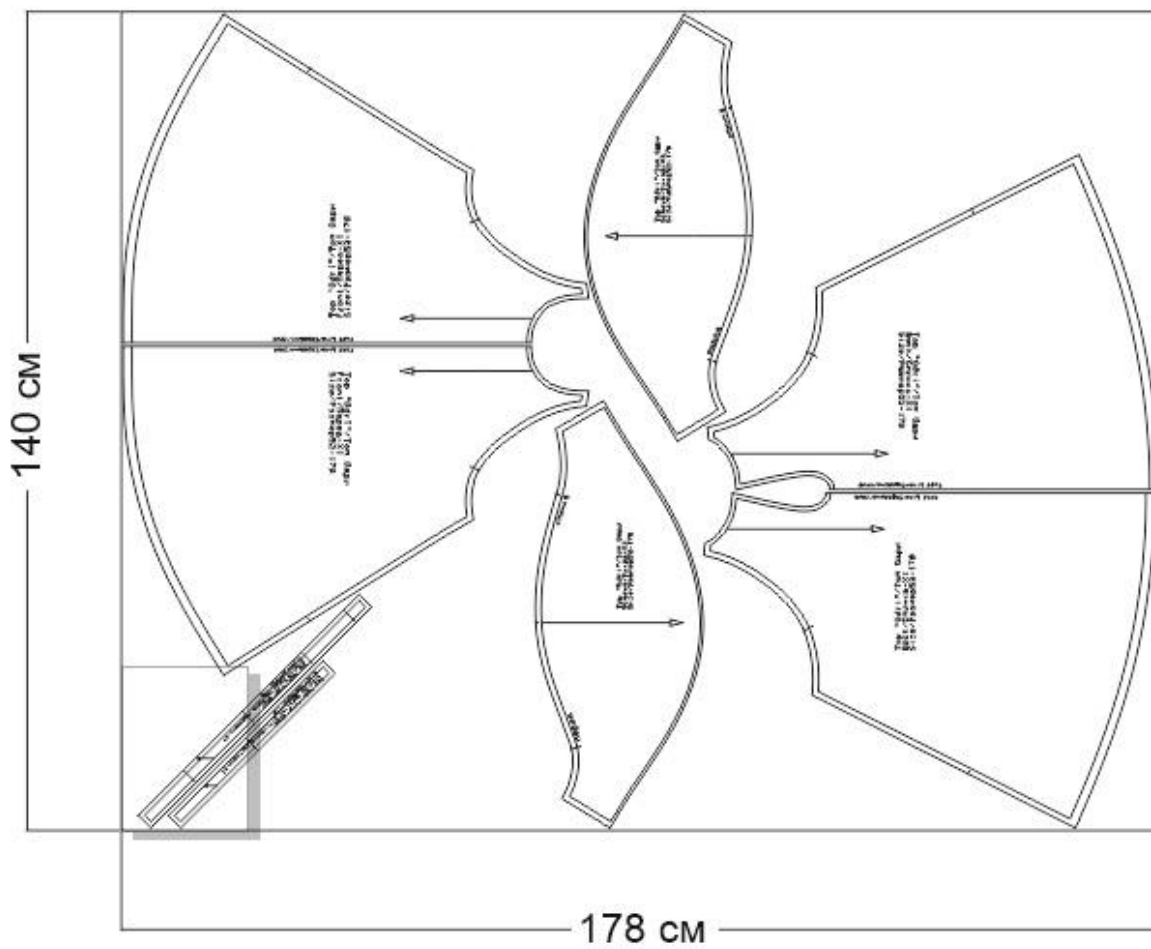
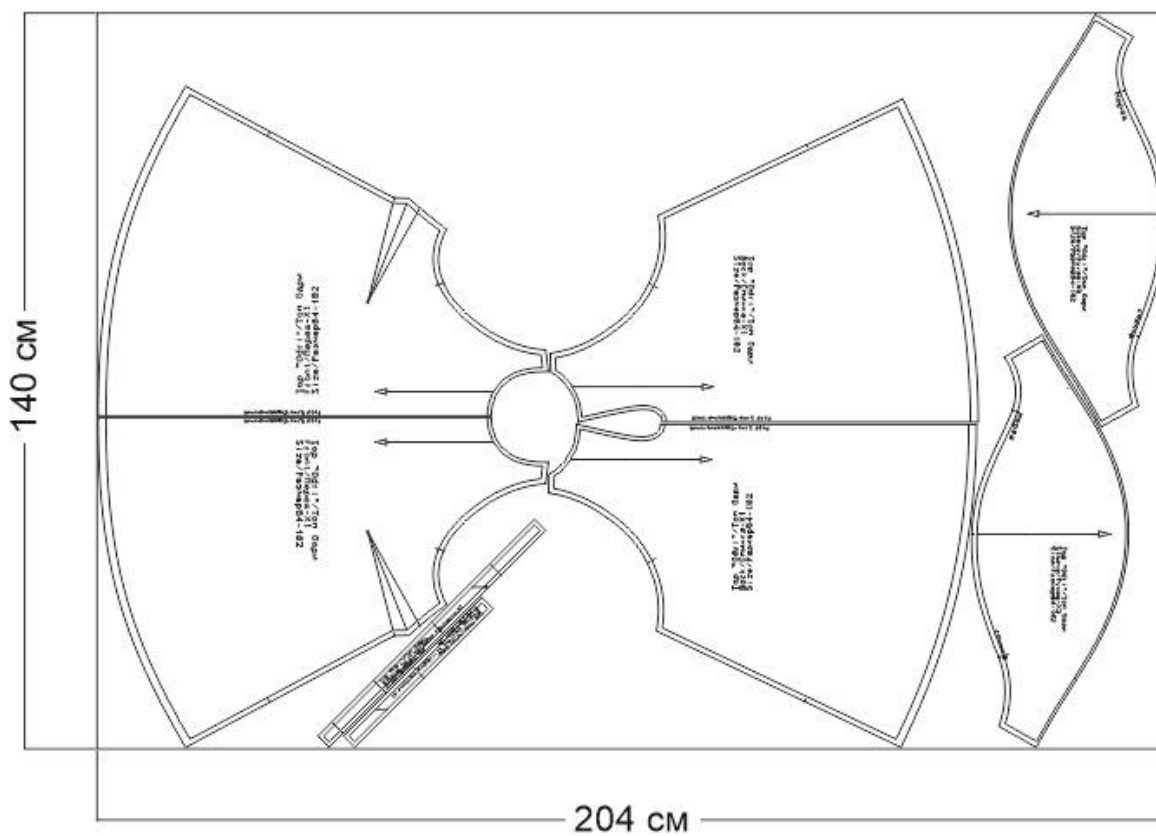
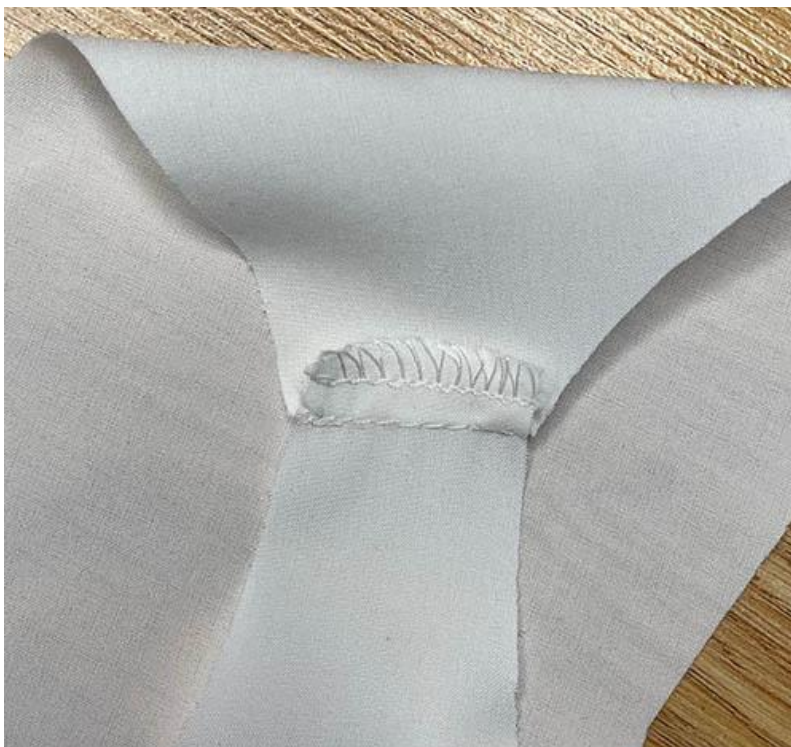


Схема раскладки, размер 64/182



КАК СШИТЬ ТОП "ОДРИ"



1. Сложите лицевыми сторонами внутрь перед и спинку. Уравняйте плечевые срезы. Сколите, сметайте. Стачайте шириной шва 10 мм. Обметайте срезы. Приутюжьте и заутюжьте в сторону спинки.



2. Сложите лицевыми сторонами внутрь перед и спинку. Уравняйте боковые срезы. Сколите или сметайте, стачайте, ширина шва 10 мм. Срезы обметайте. Приутюжьте и заутюжьте в сторону спинки.



3. Соедините срезы рукава, сложив лицевой стороной внутрь. Сколите, сметайте, а затем стачайте, шириной шва 10 мм. Срезы обметайте. Приутюжьте и заутюжьте в сторону задней половинки рукава.



4. Вколите, рукав в пройму, совмещая контрольные метки. Втачайте, шириной шва 10 мм. Срезы обметайте. Приутюжьте и заутюжьте в сторону изделия.



5. Обработка застежки "капля": бейку для обработки застежки заутюжить пополам.



6. Бейку, заутюженную пополам, сложите со спинкой лицевыми сторонами внутрь. Уравняйте срезы разреза (в виде "капля") застёжки. Сколите и приметайте.



7. Обтачайте, шириной шва 5 мм.



8. Приутюжить, а затем заутюжьте бейку на изнаночную сторону спинки.



9. Настрочить бейку, прокладывая строчку от края бейки 1 мм.



Обработка горловины

10. Срез горловины обработайте косой бейкой, аналогично обработке разреза на спинке: бейку заутюжьте пополам, приметайте к срезу горловины. Обтачайте, шириной шва 5 мм. Приутюжьте и заутюжьте бейку на изнаночную сторону изделия. край бейки закрепите отделочной строчкой.



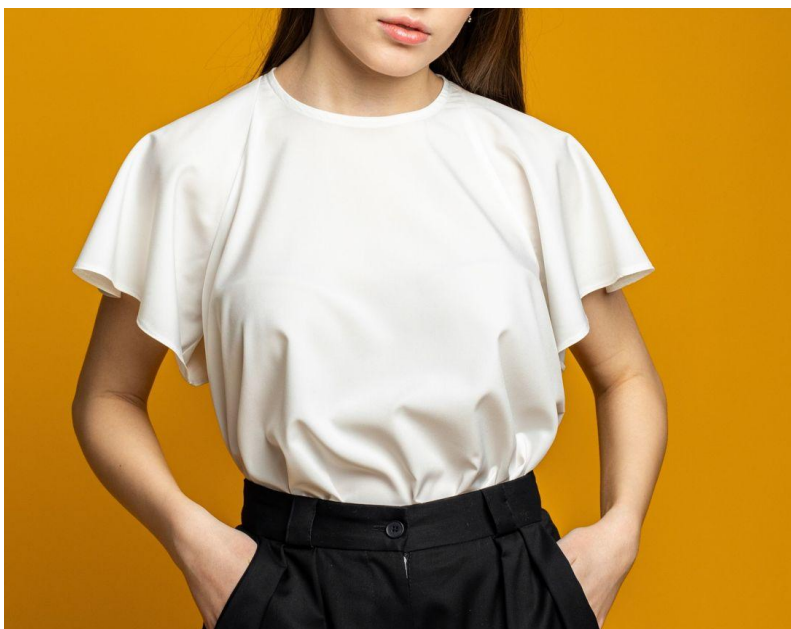
11. Из остатка косой бейки оформить навесную петлю как показано на фото.



12. Обметайте нижний срез рукава. Затем обработайте швом в подгибку с открытым обметанным срезом.



13. Обметайте нижний срез топа. Затем обработайте швом в подгибку с открытым обметанным срезом.



14. Проведите окончательную ВТО (влажно-тепловую обработку) изделия.

Топ "Одри" готов!

#patterneasy_топОдри

Если во время пошива возникнут вопросы, пишите в комментариях к инструкции на сайте. Будем рады помочь! Чтобы перейти на сайт с инструкцией просто отсканируйте камерой мобильного телефона этот QR-код:

