



КАК СШИТЬ

ФОТОИНСТРУКЦИЯ



Платье
Хелена

PATTERNEASY.COM

Платье умеренного объёма, приталенного силуэта, отрезное по талии. На лифе полочки расположены застрочные складки, по центру отрезная планка с супатной застёжкой на петли и пуговицы. Спинка цельная, с талиевыми вытачками. Рукава реглан, вид "епископ". Нижний срез рукава оформлен манжетой с 4 пуговицами и обметанными петлями. Юбка переда со складками по типу плиссе. Юбка спинки с талиевыми вытачками. Воротник отложной с отрезной стойкой. Длина платья миди.

Уровень сложности

Для опытных

Размеры выкроек

с 36 по 64. Каждый размер представлен в четырех диапазонах роста для лучшей посадки по фигуре

ТЕХНИЧЕСКИЙ РИСУНОК



ПРИБАВКИ И ПРИПУСКИ

Конструктивные прибавки:

- к обхвату груди 8 см;
- к обхвату талии 6,5 см;
- к обхвату бедер 3 см.

Конструктивные прибавки характеризуют степень (свободу) прилегания изделия по фигуре. Эта величина уже заложена в конструкцию и дается для лучшего представления силуэтной формы.

Выкройка дана уже с припусками на швы, все детали с двойным контуром. Если вас не устраивает заложенная в выкройку величина припусков, то вы можете вырезать детали по внутреннему контуру и добавить припуски по желанию в процессе раскроя.

Величина припусков:

- на соединительные швы - 10 мм;
- на обработку низа изделия - 20 мм.

ЧТО ПОТРЕБУЕТСЯ

Оборудование:

- Универсальная швейная машина с функцией обметывания петель (машинные иглы № 80-90, лапки - универсальная, лапка для обметывания петель);
- Оверлок;
- Утюг с паром (парогенератор);
- Утюжильный стол;
- Ручная игла для сметочных работ;
- Белые нитки (для сметочных работ) - 1 катушка.

Материалы:

- ткани костюмной, костюмно-плательной группы без растяжения или с небольшим растяжением, средней плотности, хорошо держащие форму. По волокнистому составу: натуральные (шерсть, хлопок), смесовые (с добавлением синтетических и искусственных волокон, например, шерсть+вискоза, шерсть+полиэстер и т.п.), синтетический (полиэстер и т.п.).

Расход материала

Расход зависит от ширины материала, а также от размера и роста выкройки, и варьируется от 1,94 м (самый маленький размер и рост) до 3,34 м (самый большой размер и рост), при ширине ткани не менее 140 см.

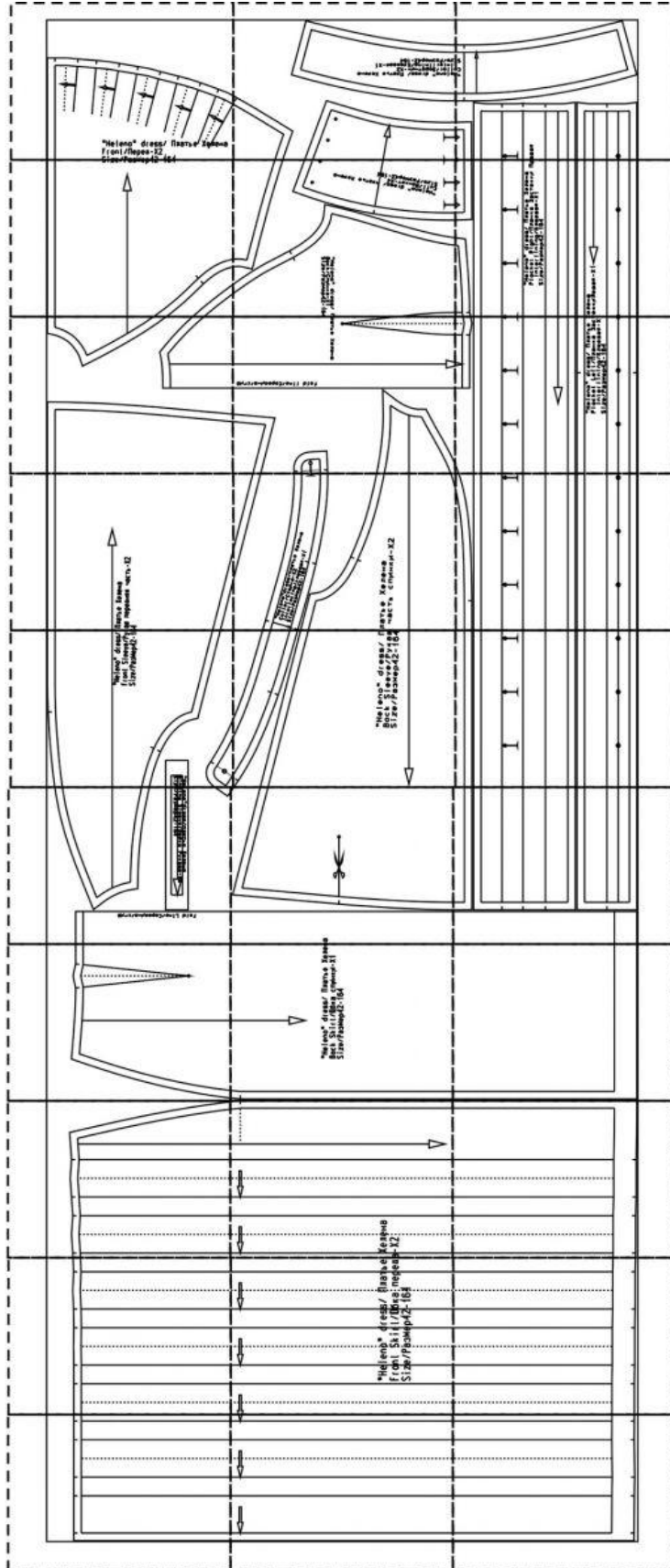
Расход дан для однотонного материала. Если вы используете материал в клетку, приобретайте его с запасом, чтобы располагать детали с учетом совмещения рисунка. Также при покупке учитывайте, что материал может дать усадку, поэтому берите с запасом 5%.

Также потребуется:



- нитки в цвет основного материала - 4 катушки;
- пуговицы диаметром 8 - 12 мм - 21 шт.
- клеевая прокладка (флизелин) - 1,5 м.

ОБРАЗЕЦ ВЫКРОЙКИ

Model	Model	Модель	Рисунки XX Платье XXX
Size	XX Height XXX	Размер	XX Рост XXX
<p>Инструкция по использованию:</p> <p>1. Вырезать по контуру.</p> <p>2. Проверить точность выкройки.</p> <p>3. Сшить образец.</p> <p>4. Проверить посадку.</p>			
			<p>Саморез</p> <p>Образец</p> <p>10x10 cm</p>
<p>Примечание: все размеры даны в сантиметрах, округленные до целых.</p>			



На выкройке приняты следующие обозначения:

	Направление долевой нити (эта линия может совпадать с одним из контуров детали)
	Надсечка - контрольный знак для совмещения деталей края: При совмещении деталей надсечки с одинаковым цифровыми или буквенными обозначениями должны совпасть.
ГИБ_ДЕТАЛИ	Линия, вдоль которой нанесена эта надпись является линией симметричного разворачивания детали
4 А 2	Цифрами и буквами обозначены точки совмещения одной или нескольких деталей

ДЕТАЛИ И СХЕМЫ РАСКЛАДКИ НА ТКАНИ

Схема раскладки, размер 36/152

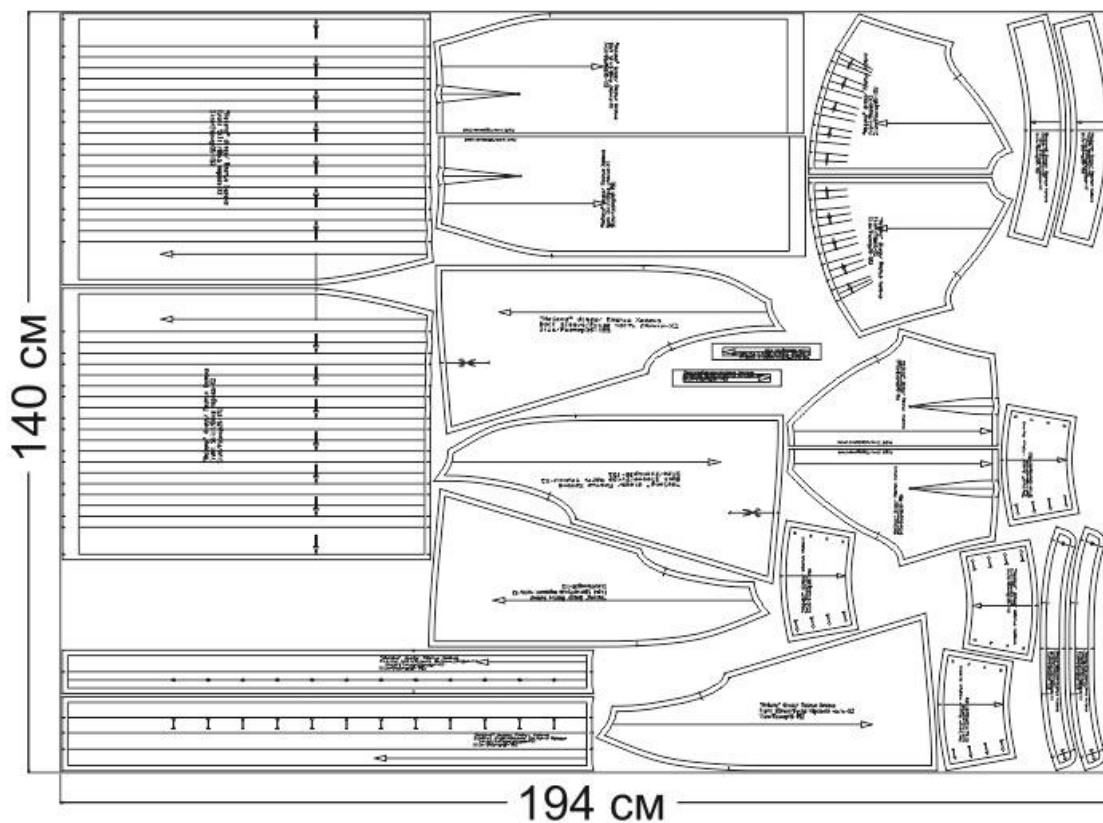


Схема раскладки, размер 42/164

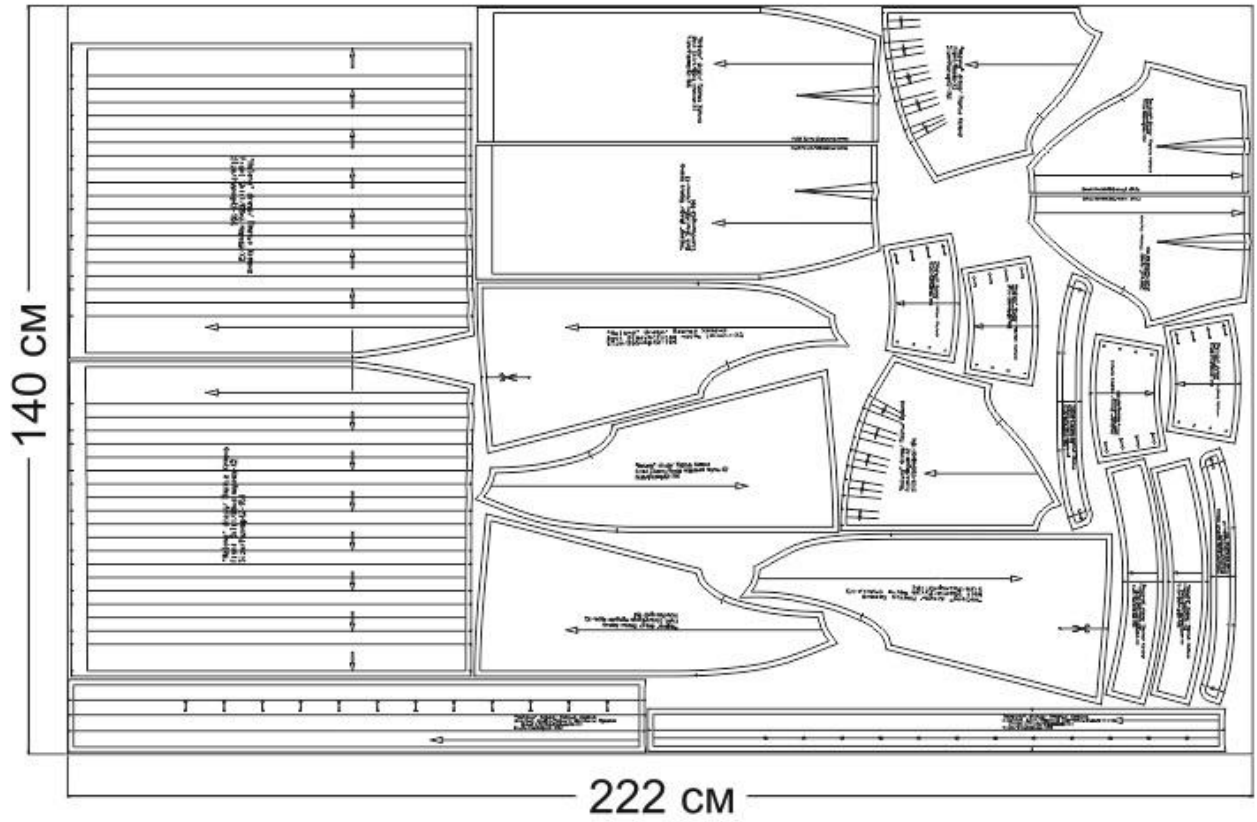


Схема раскладки, размер 52/170

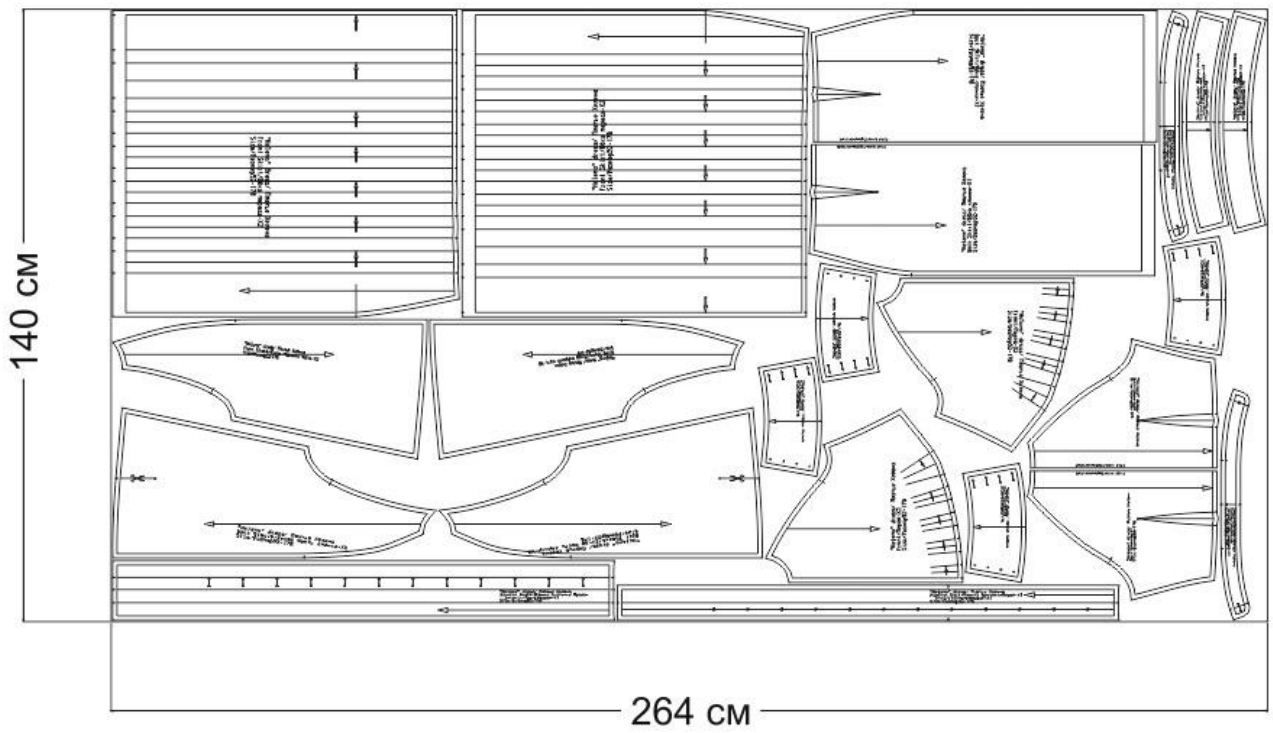
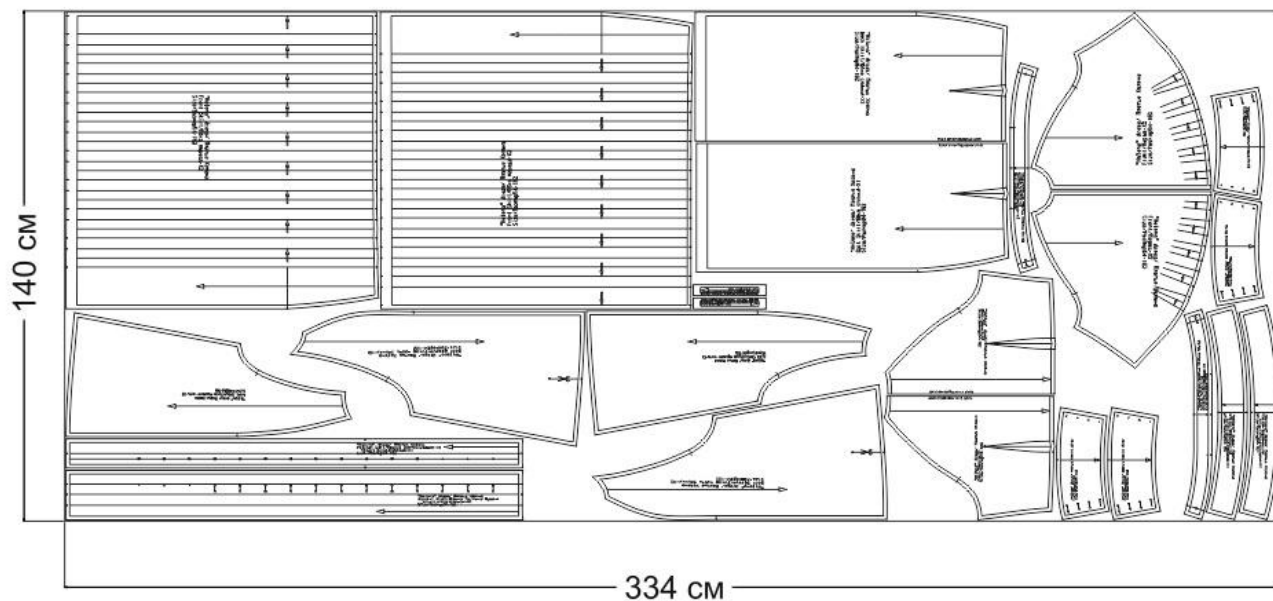
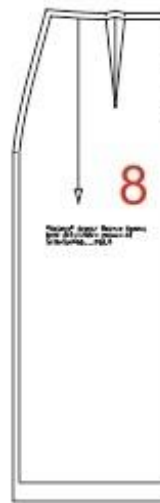
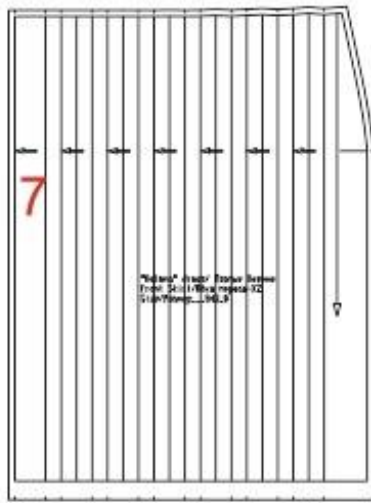
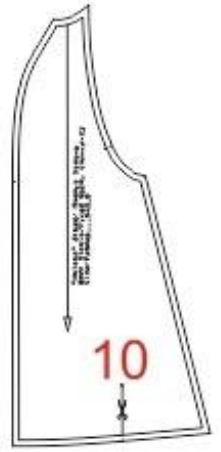
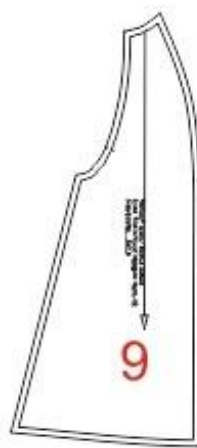
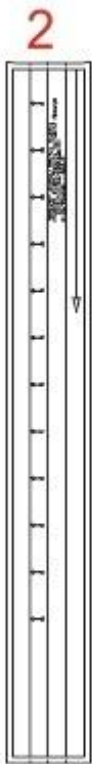


Схема раскладки, размер 64/182

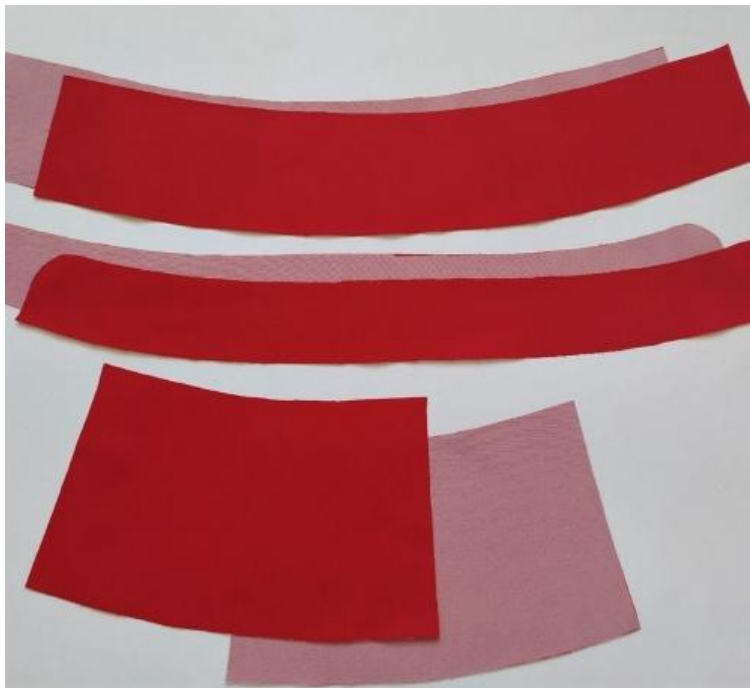


Спецификация деталей:

1. Планка левая - 1 деталь;
2. Планка правая - 1 деталь;
3. Перед - 2 детали;
4. Спинка - 1 деталь;
5. Воротник - 2 детали;
6. Стойка - 2 детали;
7. Юбка переда - 2 детали;
8. Юбка спинки - 1 деталь;
9. Передняя половинка рукава - 2 детали;
10. Задняя половинка рукава - 2 детали;
11. Бейка разреза рукава - 2 детали;
12. Манжета - 4 детали.



КАК СШИТЬ ПЛАТЬЕ «ХЕЛЕНА»



Предварительные работы

1. Укрепите клеевой прокладкой следующие детали:

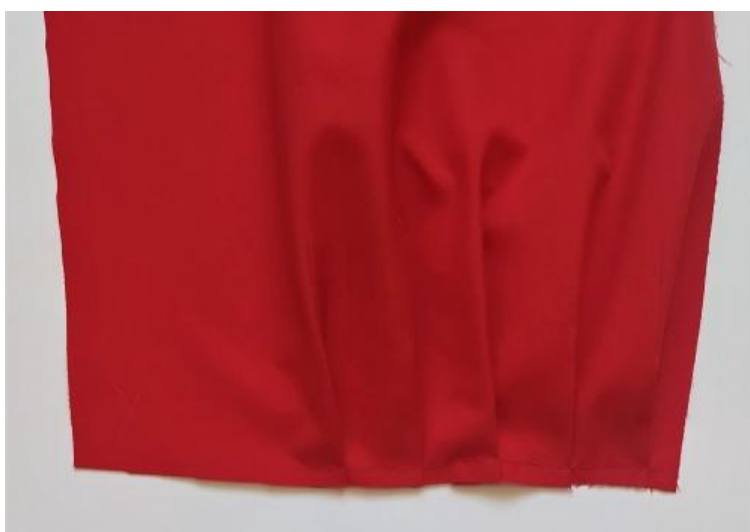
- манжеты 2 детали (внешние детали);
- воротник - 1 деталь (внешнюю деталь);
- стойку - 1 деталь (внешнюю деталь);



- планку левую - 1 деталь;
- планку правую - 1 деталь.



2. Стачайте талиевые выточки спинки, приутюжьте и заутюжьте в сторону середины изделия.



3. Застрочите складки на деталях полочки, совмещая контрольные метки. Складки направлены в сторону середины изделия.



4. Стачайте талиевые выточки на юбке спинке. Приутюжьте и заутюжьте в сторону середины изделия.



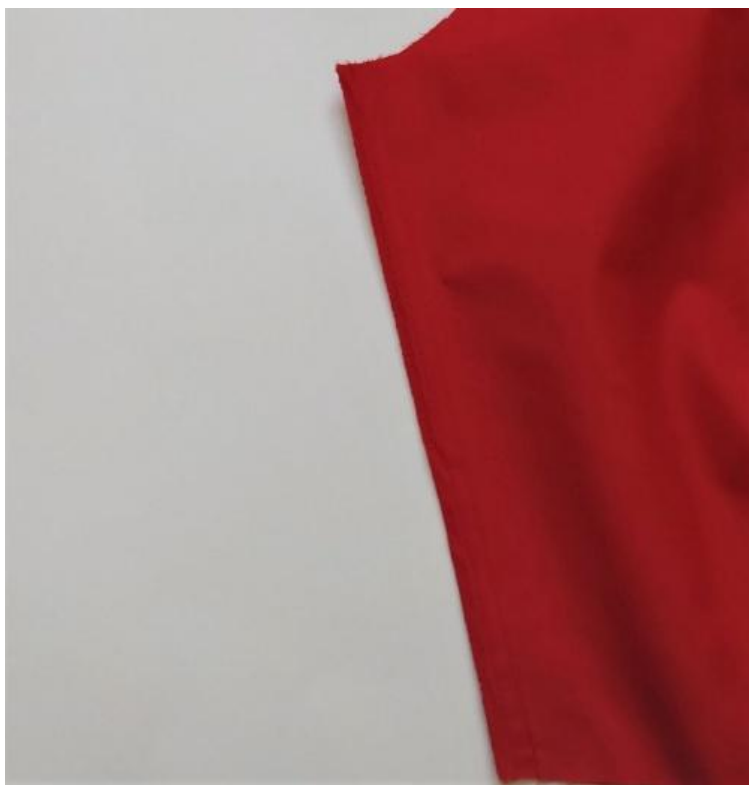
5. На деталях юбки переда наколите складки на правой стороне, как показано на фото. Складки направлены в сторону центра изделия.



6. Отстрочите сгибы складки на изнанке детали, от сгиба 1 мм.



7. Сложите лицевыми сторонами внутрь юбку переда и юбку низа, уравняйте боковые срезы. Сколите, сметайте, стачайте шириной шва 10 мм. Обметайте, приутюжьте и заутюжьте в сторону спинки.



8. Сложите лицевыми сторонами внутрь детали переда и спинку, урвняйте боковые срезы. Сколите, сметайте, стачайте шириной шва 10 мм. Обметайте, приутюжьте и заутюжьте в сторону спинки.



9. Сложите лицевыми сторонами внутрь детали задней и передней половины рукава. Уравняйте нижние и верхние срезы. Сколите, сметайте, стачайте шириной шва 10 мм. Обметайте срезы и приутюжьте.

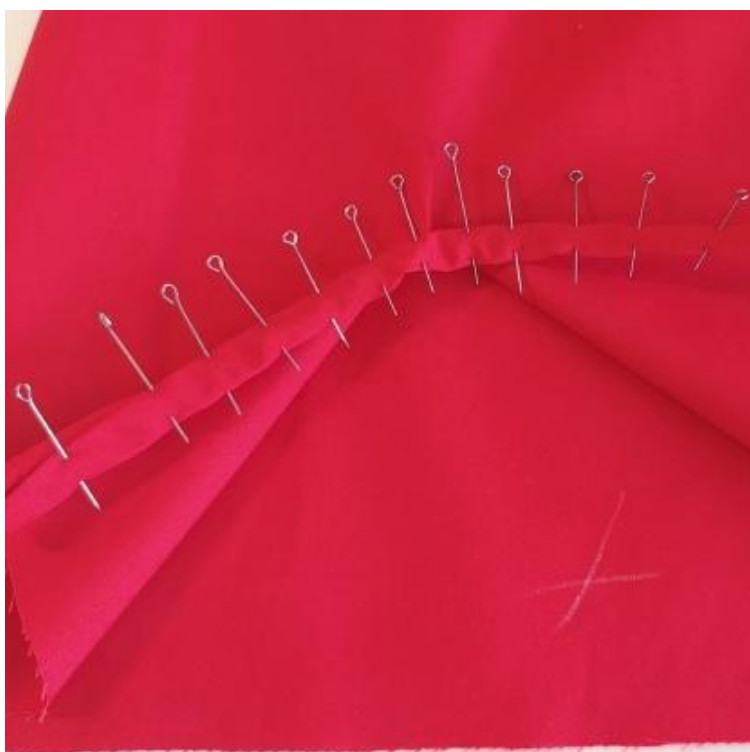


10. Сложите рукав с изделием лицевыми сторонами внутрь. Уравняйте срез проймы с окатом рукава. Сколите, вметайте, совмещая контрольные метки. Втачайте, шириной шва 10 мм. Припуски обметайте. Приутюжьте и заутюжьте на сторону рукава.



Обработка низа рукава

11. Разрежьте по линии разреза по низу рукава. Сложите обтачку (лицевой стороной) с рукавом (изнаночной стороне), как показано на фото. Обтачайте разрез, шириной шва 5 мм. Приутюжьте.



12. Обогните срезы обтачкой и закрепите швом в подгибку с закрытым срезом. Сгиб обтачки должен перекрывать шов обтачивания. Приутюжьте.

С изнаночной стороны рукава сложите обтачку и проложите двойную обратную строчку по диагонали конца обтачки.



13. Сложите детали манжеты (внешнюю с внутренней) лицевыми сторонами внутрь. Уравняйте срезы. Сколите, сметайте нижний и боковые срезы. Обтачайте, шириной шва 10 мм, не доходя до верхнего среза 10 мм. Приутюжьте.



14. Срежьте припуски в уголках.



15. Заутюжьте 10 мм припуска внутренней части манжеты, как показано на фото.

Выверните на лицевую сторону, выправите по шву. Выметайте и приутюжьте.



16. По нижнему припуску рукав проложите две машинные строчки с максимальной шириной, стежка без закрепок. Оставьте длинные концы (5-7 см) для последующей сборки.

Соберите на сборку за счет вытягивания нижних нитей от строчек. Распределите сборку равномерно по всей длине.

Притачайте манжету (укрепленную клеевой) к низу рукава, сложив лицевыми сторонами внутрь, шириной шва 10 мм. Приутюжьте и заутюжьте в сторону манжеты.



17. С изнаночной стороны перекройте шов притачивания краем внутренней манжеты (без клеевой), наколите, наметайте край внутренней части манжеты.



18. Наметайте и настрочите, от сгиба 1-2 мм. Приутюжьте.



Соединение лифа и юбки изделия

19. Приметайте, а затем притачайте юбку к верхней части платья по линии талии шириной шва 10 мм. Обметайте срезы и приутюжьте.

20. Низ изделия обработайте швом в подгибку с закрытым срезом. Приутюжьте.



С одной стороны боковой срез левой планки подверните на 10 мм. на сторону изнанки, заутюжьте.

Другим боковым срезом приложите планку лицевой стороной к изнаночной стороне изделия. Уравняйте срезы, совмещая контрольные метки. Сколите, сметайте, стачайте шириной шва 10 мм. Приутюжьте.



21. Уравняйте нижние срезы планки и обтачайте шириной шва 10 мм. Приутюжьте.



22. Наколите и наметайте левую планку на лицевую сторону переда.

Настрочите, 1 мм от сгибов. Приутюжьте.



23. Заутюжьте деталь правой планки «гармошкой» по намеченным линиям, как показано на фото. Получатся две складки: верхняя (с лицевой стороны) это планка, а нижняя – для петель. Обметайте петли.



24. Приложите лицевой стороной правую планку к изнаночной стороне изделия. Уравняйте срезы, совмещая контрольные метки. Сколите, сметайте, стачайте шириной шва 10 мм. Приутюжьте.



25. Уравняйте нижние срезы планки и обтачайте шириной шва 10 мм. Приутюжьте.

Наколите и наметайте правую планку на лицевую сторону переда. Настрочите, 1 мм от сгибов. Приутюжьте.



Обработка воротника

26. Сложите воротник лицевыми сторонами внутрь. Уравняйте срезы концов. Сколите, обтачайте, шириной шва 10 мм. Приутюжьте.

Срежьте припуски в уголках, для лучшего выправления.

Выверните, выправите по шву и в уголках. Выметайте края ручными косыми стежками. Приутюжьте.



27. Вложите воротник между стойками, как показано на фото. Обтачайте стойкой, шириной шва 10 мм. Приутюжьте. Припуски в скруглениях срежьте.



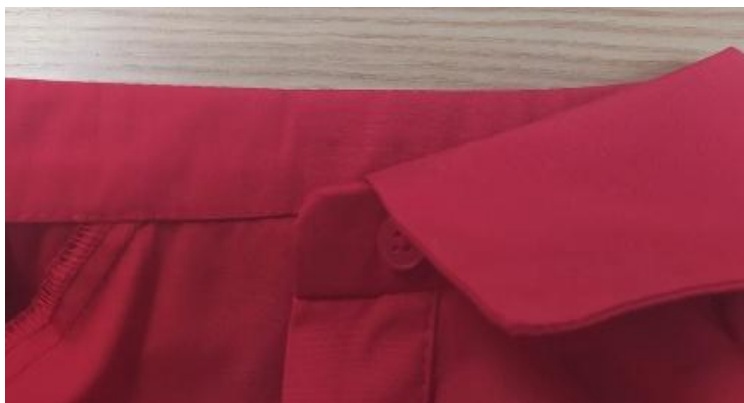
28. Выверните, выправите по шву и приутюжьте.



29. Сложите стойку (внешнюю, укрепленную клеевой) с горловиной изделия лицевыми сторонами внутрь. Уравняйте срезы соединения. Сколите, вметайте, совмещая контрольные метки. Втачайте, шириной шва 10 мм. Приутюжьте и заутюжьте в сторону стойки.



30. С изнаночной стороны перекройте шов притачивания краем внутренней стойки (без клеевой). Сколите и наметайте край. Внутреннюю стойку закрепите строчкой по лицевой стороне внешней стойки на 1 мм от шва втачивания. Приутюжьте.



31. Пришейте пуговицы к левой планке.



32. Обметайте петли на манжетах, пришейте пуговицы.



33. Проведите окончательную отделку изделия: удалите все нитки временного назначения, очистите изделие от меловых линии.

Проведите окончательную ВТО (влажно-тепловую обработку) изделия.

Платье "Хелена" готово!