



КАК СШИТЬ

ФОТОИНСТРУКЦИЯ



Платье
Елизавета

Платье прилегающей силуэтной формы, отрезное по линии талии, в различных вариантах исполнения (А, В, С и D). На полочке платья нагрудная вытачка размоделирована в складку, пересекающаяся со стойкой горловины. В среднем шве полочки V-образный вырез, обработанный обтачкой. Спинка с талиевыми и плечевыми вытачками, с потайной застежкой "молния" в среднем шве. Рукав (в вариантах А и В) длинный втачной с разрезом по линии низа, оформленный манжетой с застёжкой на петлю и пуговицу. По низу рукава сборка. В вариантах С и D платье выполняется без рукава, проймы обрабатываются обтачкой. Нижняя часть платья (юбка) в вариантах В и D расклешенная А-силуэта. В вариантах А и С юбка прямая со шлицей по среднему шву.

Уровень сложности

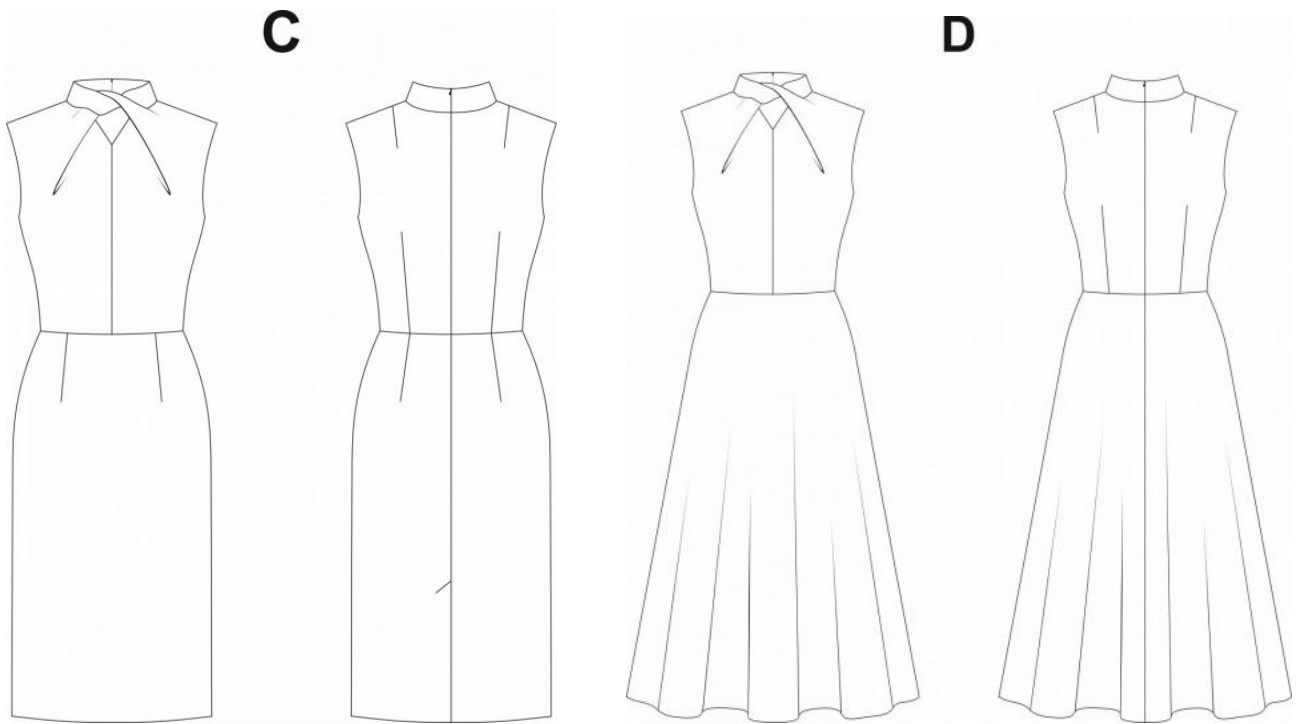
Средняя сложность

Размеры выкроек

с 36 по 64. Каждый размер представлен в четырех диапазонах роста для лучшей посадки по фигуре

ТЕХНИЧЕСКИЙ РИСУНОК





ПРИБАВКИ И ПРИПУСКИ

Конструктивные прибавки:

- к обхвату груди 5 см;
- к обхвату талии 4 см;
- к обхвату бедер 4 см.

Конструктивные прибавки характеризуют степень (свободу) прилегания изделия по фигуре. Эта величина уже заложена в конструкцию и дается для лучшего представления силуэтной формы.

Выкройка дана уже с припусками на швы, все детали с двойным контуром. Если вас не устраивает заложенная в выкройку величина припусков, то вы можете вырезать детали по внутреннему контуру и добавить припуски по желанию в процессе раскроя.

Величина припусков:

- на соединительные швы - 10 мм;
- на обработку низа изделия - 15 мм.

ЧТО ПОТРЕБУЕТСЯ

Оборудование:

- Универсальная швейная машина с функцией обметывания петель (машинные иглы № 90-110, лапки - универсальная, лапка для обметывания петель);
- Оверлок;
- Утюг с паром (парогенератор);
- Утюжильный стол;
- Ручная игла для сметочных работ;
- Белые нитки (для сметочных работ) - 1 катушка.

Материалы:

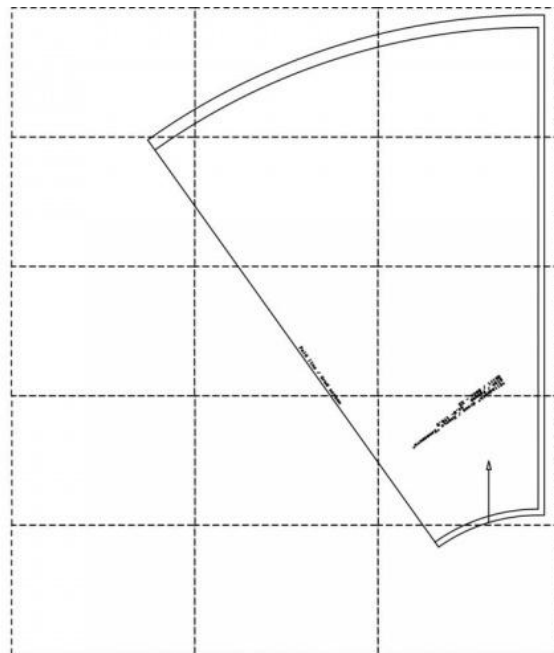
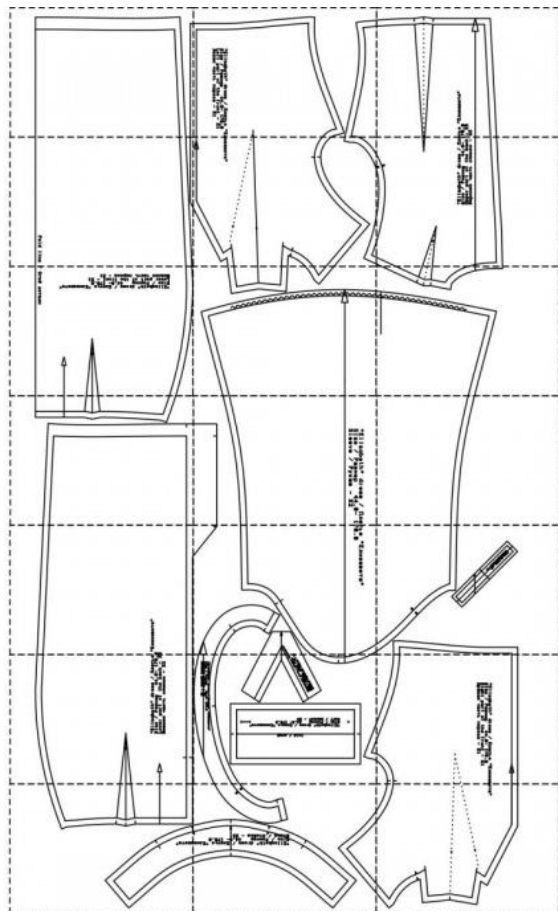
- ткани костюмной, платьевой группы с небольшим растяжением, средней плотности. По волокну составу: натуральные (шерсть, хлопок), смесовые (с добавлением синтетических и искусственных волокон, например, шерсть+вискоза, шерсть+полиэстер), синтетические (полиэстер).

Средний расход материала




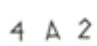
Расход зависит от ширины материала, а также от размера, роста выкройки, от выбранной модели для пошива, и варьируется от 0,95 м (самый маленький размер и рост) до 3,15 м (самый большой размер и рост), при ширине ткани не менее 140 см.

Расход дан для однотонного материала. Если вы используете материал в клетку, приобретайте его с запасом, чтобы располагать детали с учетом совмещения рисунка. Также при покупке учитывайте, что материал может дать усадку, поэтому берите с запасом 5%.

ОБРАЗЕЦ ВЫКРОЙКИ



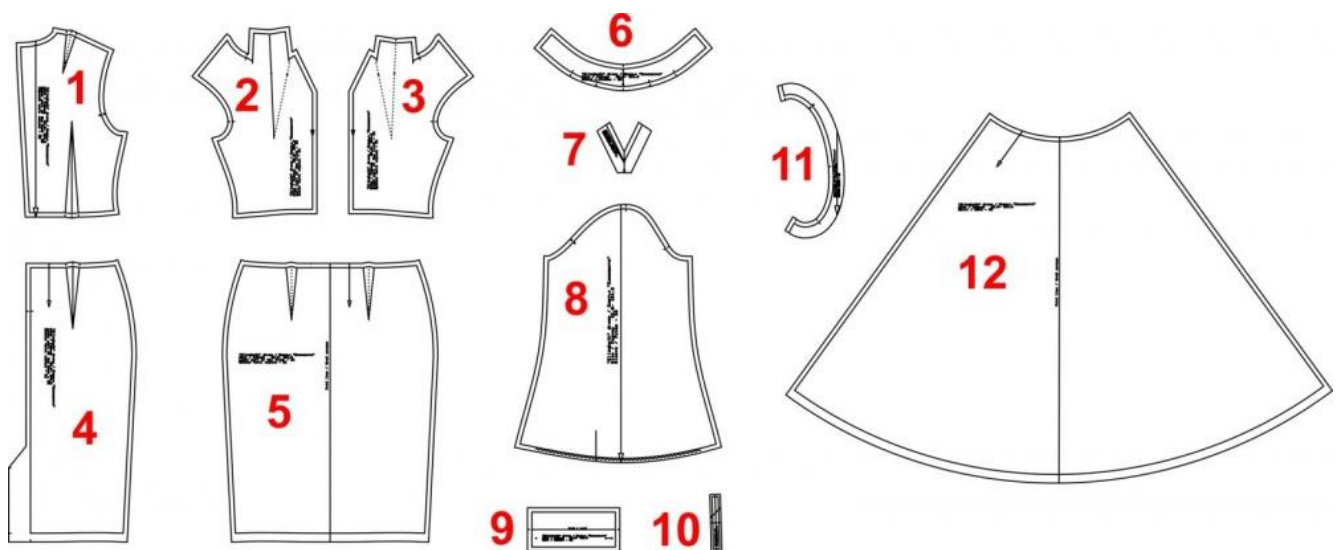
На выкройке приняты следующие обозначения:

	Направление долевой нити (эта линия может совпадать с одним из контуров детали)
	Надсечка - контрольный знак для совмещения деталей кроя: При совмещении деталей надсечки с одинаковым цифровыми или буквенными обозначениями должны совпасть.
	Линия, вдоль которой нанесена эта надпись является линией симметричного разворачивания детали
	Цифрами и буквами обозначены точки совмещения одной или нескольких деталей

ДЕТАЛИ И СХЕМЫ РАСКЛАДКИ НА ТКАНИ

Спецификация деталей:

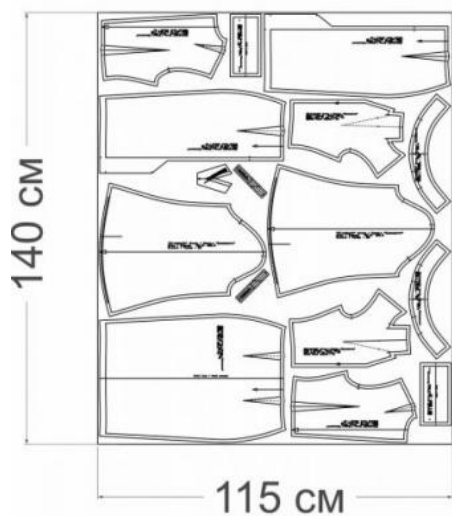
1. Верхняя часть спинки - 2 детали;
2. Левая часть переда - 1 деталь;
3. Правая часть переда - 1 деталь;
4. Нижняя часть спинки - 2 детали;
5. Нижняя часть переда - 2 детали;
6. Стойка - 2 детали;
7. Обтачка - 1 деталь;
8. Рукав - 2 детали;
9. Манжета - 2 детали;
10. Обтачка разреза рукава - 2 детали;
11. Обтачка проймы - 2 детали;
12. Юбка - 2 детали.



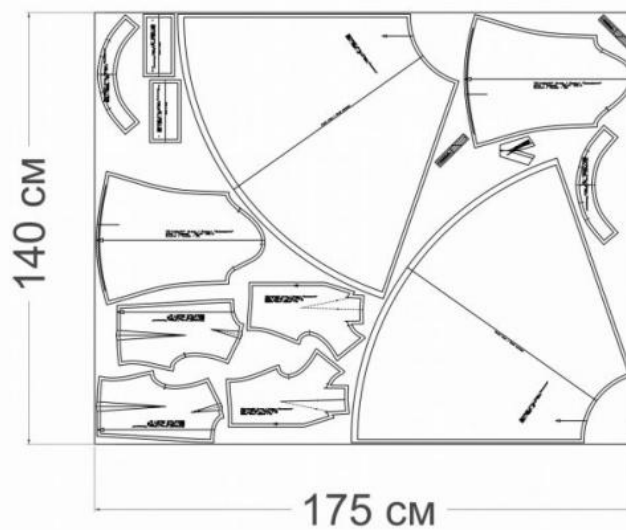
Раскладка дана для однотонного материала. Если Вы используете материал в клетку, приобретайте его с запасом, чтобы располагать детали с учетом совмещения рисунка. Также можно взять с собой в магазин выкройки модели, чтобы правильно подобрать количество материала.

Схема раскладки размер 36/152

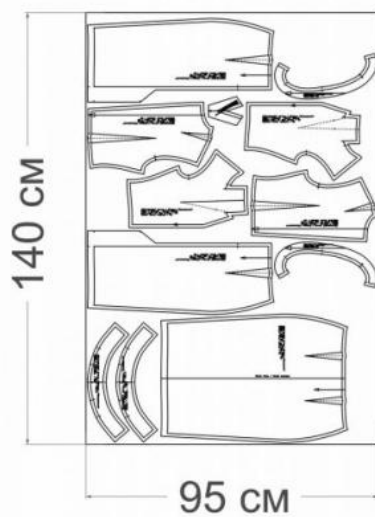
Модель А



Модель В



Модель С



Модель D

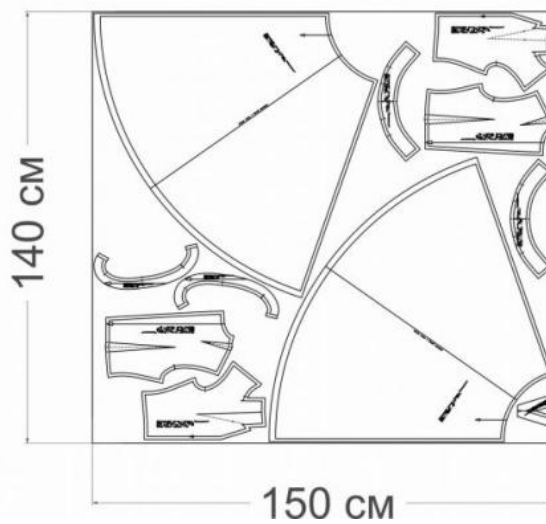
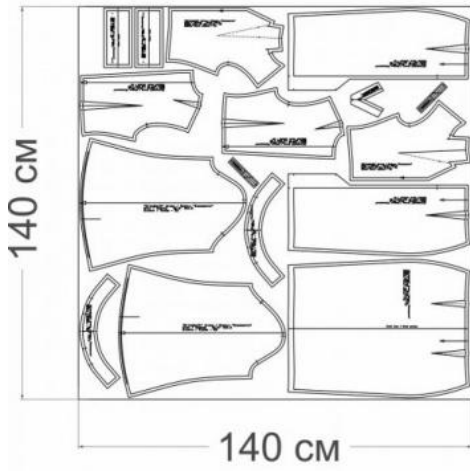
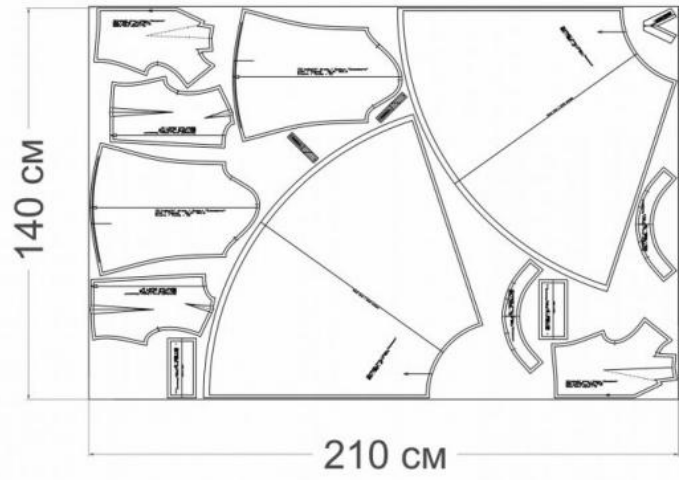


Схема раскладки размер 42/164

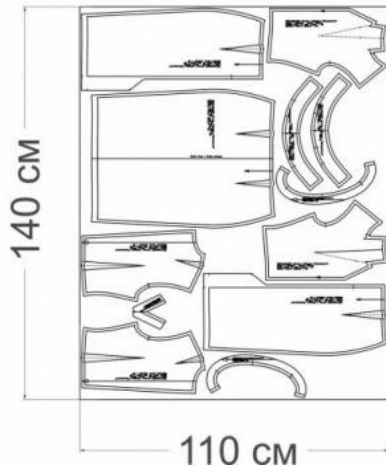
Модель А



Модель В



Модель С



Модель D

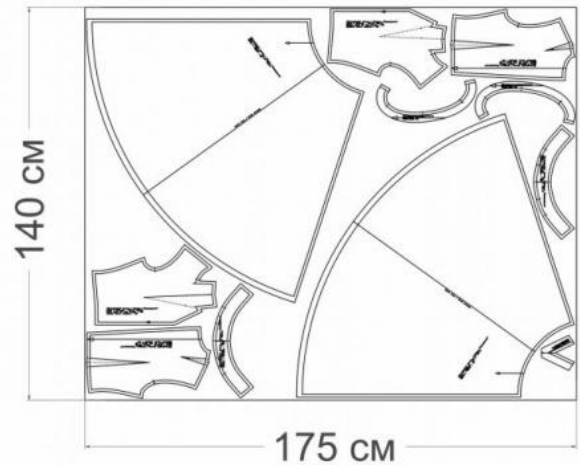
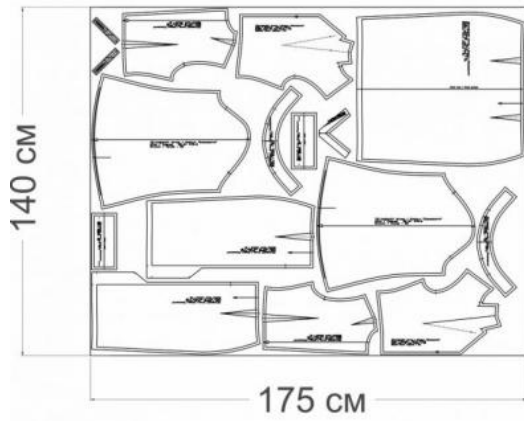
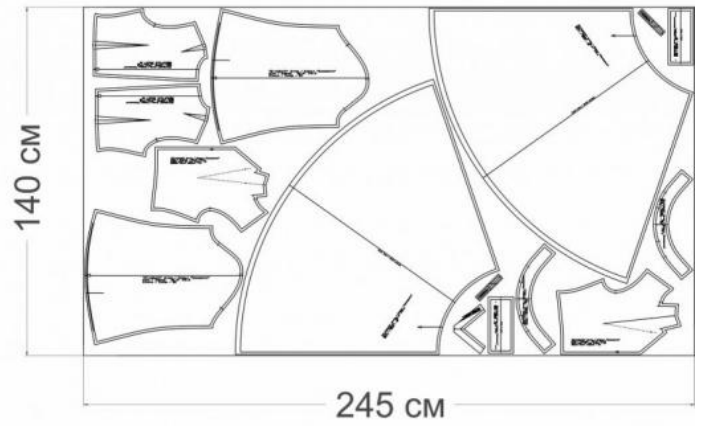


Схема раскладки размер 52/170

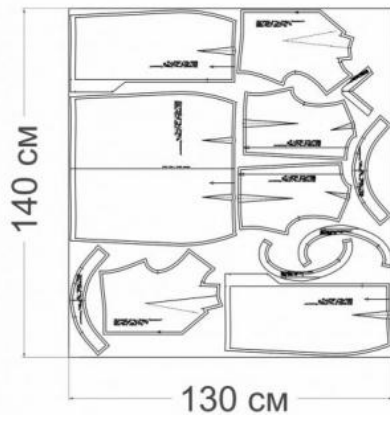
Модель А



Модель В



Модель С



Модель D

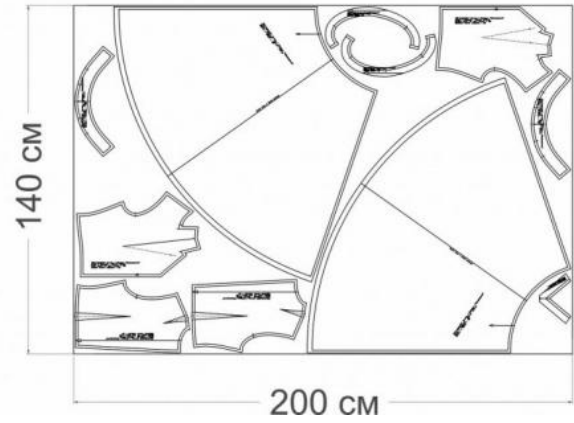
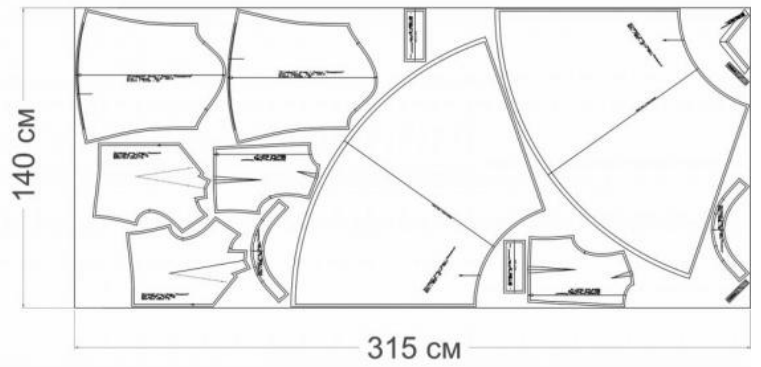


Схема раскладки размер 64/182

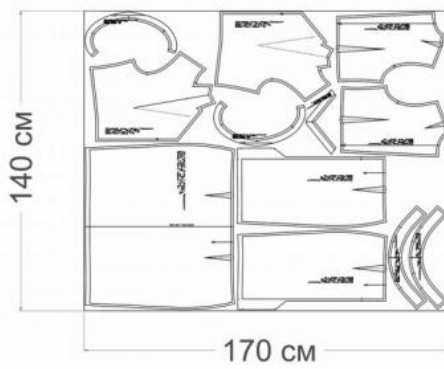
Модель А



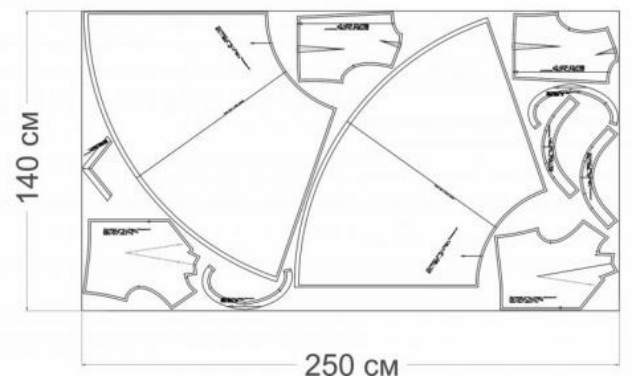
Модель В



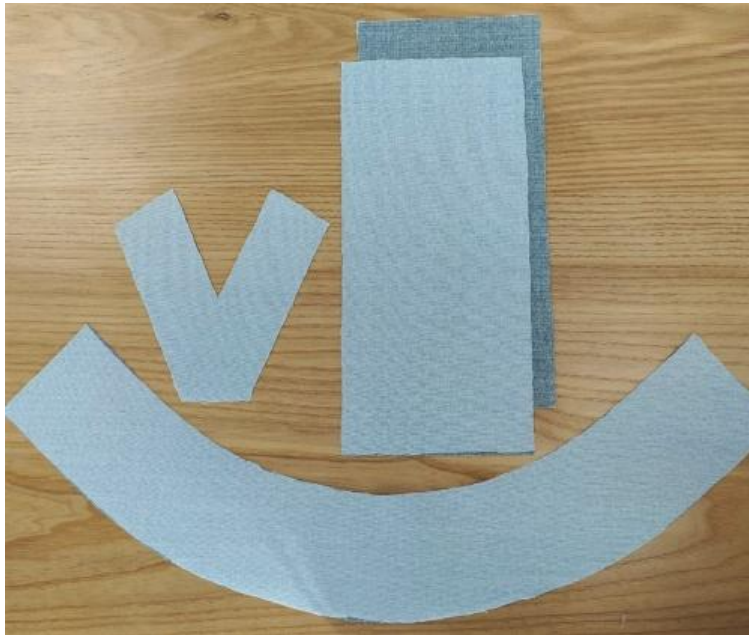
Модель С



Модель D

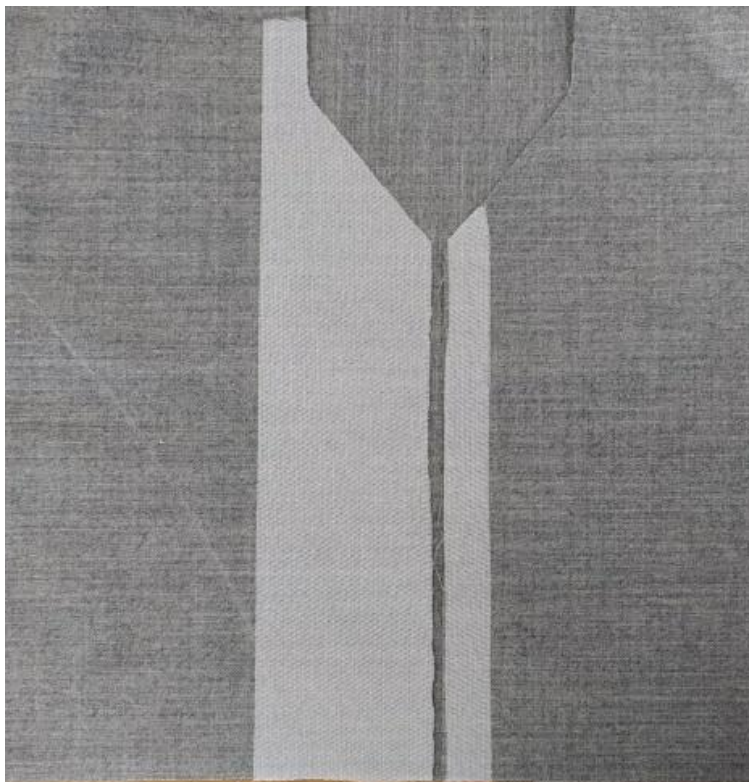


КАК СШИТЬ ПЛАТЬЕ "ЕЛИЗАВЕТА"



1. Укрепите клеевой прокладкой:

- манжеты - 2 детали;
- обтачку - 1 деталь;
- стойку - 1 деталь (внешнюю деталь).



- припуски шлицы на деталях задней части;



2. Стачайте талиевые выточки на нижней части переда, приутюжьте и заутюжьте в сторону середины изделия.



3. Стачайте талиевые выточки на нижней части спинки. Приутюжьте и заутюжьте в сторону средних срезов.



4. Стачайте плечевые и талиевые выточки на верхней части спинки изделия. Приутюжьте и заутюжьте в сторону средних срезов.



5. Срезы среднего шва верхней части спинки укрепите клеевой кромкой и обметайте.



6. Обметайте средние срезы левой и правой части переда. Сложите детали лицевыми сторонами внутрь уравняйте средние срезы. Сколите, сметайте, стачайте шириной шва 10 мм. Приутюжьте и разутюжьте.



7. Обметайте обтачку горловины по нижнему, боковым и верхним срезам.



8. Сложите обтачку с горловиной лицевыми сторонами внутрь. Сколите, сметайте. Обтачайте шириной шва 10 мм. Для лучшего выправления по шву необходимо срезать припуск, оставив 5 мм. Уголок высечь.



9. Выправите обтачку по шву, выметайте и приутюжьте.



10. Сложите верхнюю часть спинки и левую и правую части переда лицевыми сторонами внутрь. Уравняйте плечевые срезы. Сколите, сметайте. Стачайте, шириной шва 10 мм. Срезы обметайте. Приутюжьте и заутюжьте в сторону спинки.



11. Сложите верхнюю часть спинки и левую, и правую части переда лицевыми сторонами внутрь. Уравняйте боковые срезы. Сколите, сметайте. Стачайте, шириной шва 10 мм. Срезы обметайте. Приутюжьте и заутюжьте в сторону спинки.



Обработка верхней части переда

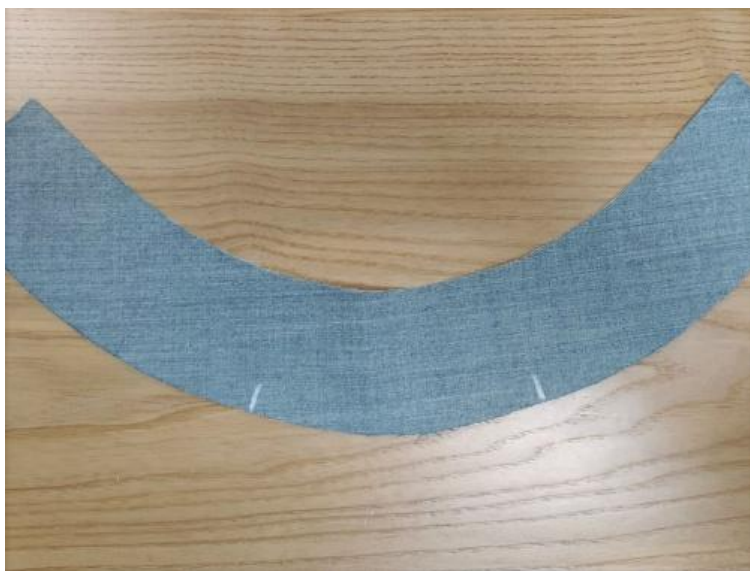
12. Наметьте ниточным либо меловым способом линии складок на полочке. Сложите лицевыми сторонами внутрь концы складки. Сколите, сметайте, стачайте шириной шва 10 мм.



13. Приутюжьте и разутюжьте припуски.



14. Нижние срезы концов складок закрепите ручным потайным стежком.



15. Сложите детали стойки лицевыми сторонами внутрь, сколите, сметайте и стачайте шириной шва 10 мм по отлету. Также стачайте расстояние от метки до метки по нижнему срезу стойки. Приутюжьте.



16. Выверните стойку на лицевую сторону, выметайте по шву, приутюжьте.



17. Проденьте стойку в закольцованную складку.



18. Сложите стойку (внешнюю, укрепленную клеевой) с горловиной изделия лицевыми сторонами внутрь. Уравняйте срезы соединения. Сколите, вметайте, совмещая контрольные метки. Втачайте, шириной шва 10 мм. Приутюжьте и заутюжьте в сторону стойки.



Обработка рукава

19. Сложите рукав лицевой стороной внутрь. Уравняйте передние и локтевые срезы. Сколите, сметайте. Стачайте, шириной шва 10 мм. Срезы обметайте. Приутюжьте и заутюжьте в сторону локтевой части.



20. Разрежьте низ рукава по линии разреза. Сложите обтачку (лицевой стороной) с рукавом (изнаночной стороне), как показано на фото. Сколите.



21. Обтачайте разрез, шириной шва 5 мм. Приутюжьте.



22. Обогните срезы обтачкой и закрепите швом вподгибку с закрытым срезом. Сгиб обтачки должен перекрывать шов обтачивания.



23. Приутюжьте.



24. С изнаночной стороны рукава сложите обтачку и проложить двойную обратную строчку по диагонали конца обтачки.



25. Обтачайте по боковым срезам манжету шириной шва 10 мм. Приутюжьте. Срежьте уголки припусков.



26. По нижнему припуску рукав проложите две машинные строчки с максимальной шириной, стежка без закрепок. Оставьте длинные концы (5-7 см) для последующей сборки. Соберите на сборку за счет вытягивания нижних нитей от строчек. Распределите сборку равномерно по всей длине. Притачайте манжету (укрепленную клеевой) к низу рукава, сложив лицевыми сторонами внутрь, шириной шва 10 мм. Приутюжьте и заутюжьте в сторону манжеты.



27. С изнаночной стороны перекройте шов притачивания краем внутренней манжеты (без клеевой), наколите, наметайте край внутренней части манжеты.



28. Закрепите манжету, прокладывая строчку по лицевой стороне манжеты на расстоянии 1-2 мм от шва. Приутюжьте.



29. Вложите рукав в пройму лицевыми сторонами внутрь. Уравняйте срезы. Сколите, совмещая контрольные метки. Вметайте, втачайте, шириной шва 10 мм. Срезы обметайте. Приутюжьте и заутюжьте в сторону рукава.



30. Сложите лицевыми сторонами нижнюю часть переда и нижнюю часть спинки, уравняйте боковые срезы, сколите, сметайте, стачайте шириной шва 10 мм. Приутюжьте и заутюжьте на сторону спинки.



31. Обметайте средние срезы нижней части спинки. Сложите лицевыми сторонами внутрь. Уравняйте обметанные срезы. Сколите, сметайте. Стачайте, шириной шва 10 мм. от контрольной метки конца молнии. Приутюжьте и разутюжьте.



Обработка низа изделия

32. Укрепите клеевой прокладкой низ изделия. Обметайте.



33. Обметайте срезы припуска шлиц. Застрочите край левой стороны шлицы, шириной шва 10 мм. Приутюжьте.



34. Сложите лицевыми сторонами внутрь детали задней части. Сколите, стачайте, шириной шва 10 мм, от контрольной метки "конец застёжки".

Приутюжьте и разутюжьте, а на участке шлицы заутюжьте в правую сторону задней части.



35. Сложите шлицу лицевой стороной внутрь. Уравняйте нижние срезы и обтачайте, шириной шва 15 мм.



36. Низ обработайте швом в подгибку с открытым обметанным срезом. Приутюжьте.



37. Закрепите шлицу отделочной строчкой с закрепками, под углом 45-60 градусов (по желанию).



38. Сложите лиф с юбкой изделия лицевыми сторонами внутрь. Уравняйте талиевые срезы. Сколите, приметайте, совмещая контрольные метки, боковые швы и средние срезы спинки. Притачайте, шириной шва 10 мм. Срезы обметайте. Приутюжьте и заутюжьте в сторону низа.



39. Притачайте потайную молнию к средним срезам спинки. С изнаночной стороны перекройте шов притачивания краем внутренней стойки (без клеевой). Сколите и закрепите ручным потайным стежком.



Вид со стороны спинки.



40. Обметайте петли на манжетах, пришейте пуговицы.



Обработка проймы обтачкой

41. Укрепите клеевой
обтачки проймы - 2 детали.
Обметайте внешние края
обтачки.



42. Сложите обтачку лицевой
стороной внутрь, уравняйте
срез. Сколите, сметайте,
стачайте шириной шва 10
мм. Приутюжьте и
разутюжьте.



43. Обтачайте пройму обтачкой шириной шва 10 мм. Приутюжьте. Сделайте надсечки.



44. Припуски настройте на обтачку, прокладывая машинную строчку по лицевой стороне обтачку, от шва 1 мм.



45. Выметайте край с образованием канта.



46. Заутюжьте обтачку на изнаночную сторону.



47. Проведите окончательную отделку изделия: удалите все нитки временного назначения, очистите изделие от меловых линии.

Проведите окончательную ВТО (влажно-тепловую обработку) изделия.

Платье "Елизавета" готово!