

ФОТОИНСТРУКЦИЯ ПО ПОШИВУ



МУЛЬТИВЫКРОЙКА
ПЛАТЬЯ «ОДРИ»

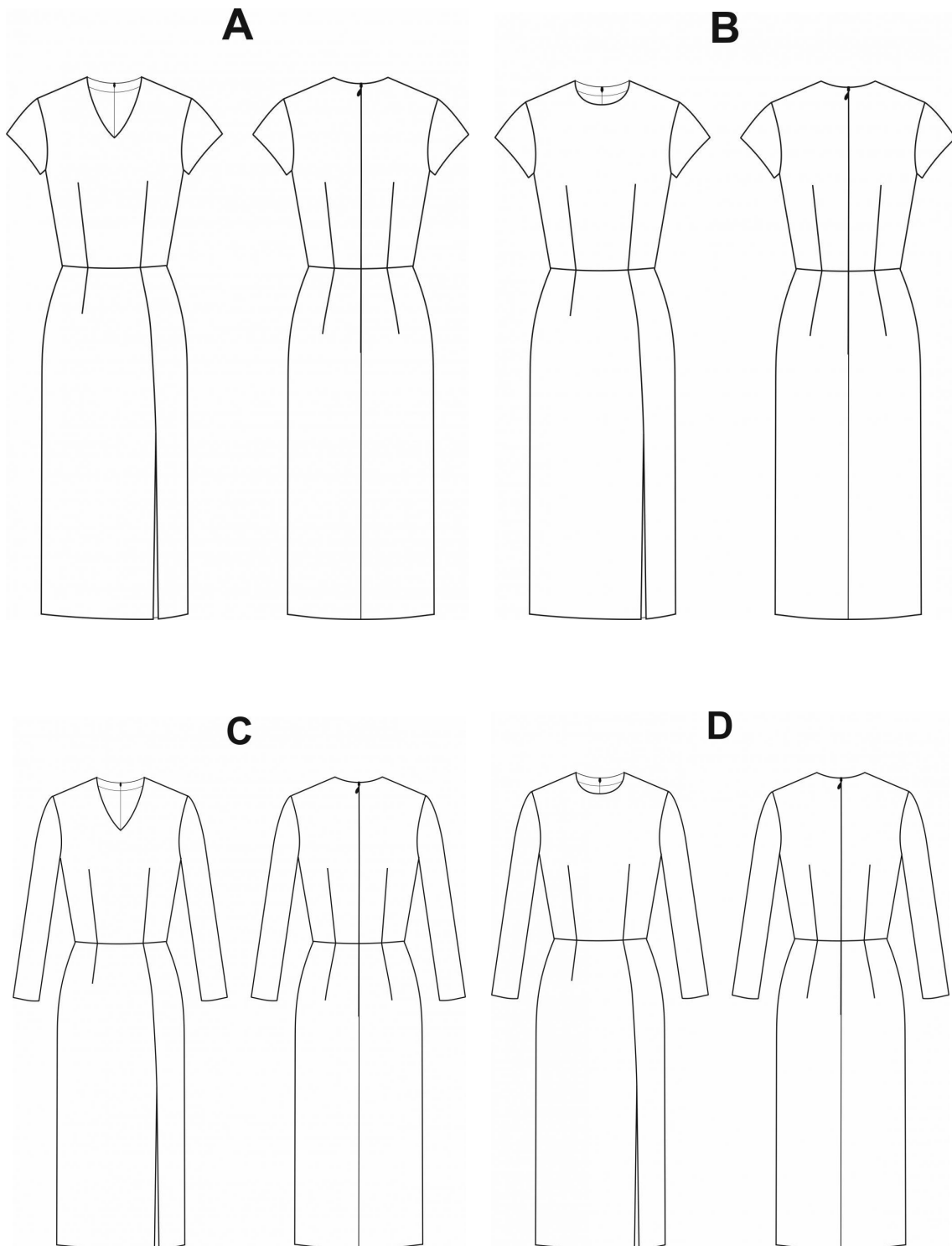
р-р 36-64

Женское трикотажное платье прилегающей силуэтной формы, с талиевыми вытачками на полочке и спинке. На передней части юбки платья с левой стороны оформлен разрез. У платья два варианта оформления выреза горловины: V-образный и круглый. Горловина обработана обтачкой. Рукав втачной, представлен в двух вариантах — короткий и длинный. Спинка со средним швом и потайной застежкой "молния". Длина изделия миди.

Уровень сложности: средняя сложность.

Размеры выкроек: с 36 по 64. Каждый размер представлен в четырех-пяти диапазонах роста для лучшей посадки по фигуре.

ТЕХНИЧЕСКИЙ РИСУНОК



ПРИБАВКИ И ПРИПУСКИ

Конструктивные прибавки:

- к обхвату груди 3 см;
- к обхвату талии 4 см;
- к обхвату бедер 4 см.

Конструктивные прибавки характеризуют степень (свободу) прилегания изделия по фигуре. Эта величина уже заложена в конструкцию и дается для лучшего представления силуэтной формы.

Выкройка дана уже **с припусками** на швы, все детали с двойным контуром. Если вас не устраивает заложённая в выкройку величина припусков, то вы можете вырезать детали по внутреннему контуру и добавить припуски по желанию в процессе раскроя.

Величина припусков:

- на соединительные швы - 10 мм;
- на обработку низа рукава и низа изделия - 15 мм.


ЧТО ПОТРЕБУЕТСЯ

Оборудование:

- Плоскошовная машина или универсальная швейная машина с функцией обметывания петель (машинные иглы № 90-110, лапки - универсальная, лапка для обметывания петель);
- Оверлок;
- Утюг с паром (парогенератор);
- Утюжильный стол;
- Ручная игла для сметочных работ;
- Белые нитки (для сметочных работ) - 1 катушка.

Материалы: трикотаж, трикотаж двухслойный (плотный и эластичный). По волокнистому составу может быть натуральный (хлопок, вискоза, шерсть), смесовый (хлопок+эластан, вискоза+эластан, шерсть+эластан) или синтетический (полиэстер+эластан). Вид материала - джерси, футер, гладкий вязаный трикотаж.

Средний расход материала зависит от его ширины, а также от размера и роста выкройки, и варьируется от 0,95 м (самый маленький размер и рост) до 2,10 м (самый большой размер и рост), при ширине ткани не менее 140 см.

 *Расход дан для однотонного материала. Если вы используете материал в клетку, приобретайте его с запасом, чтобы располагать детали с учетом совмещения рисунка. Также при покупке учитывайте, что материал может дать усадку, поэтому берите с запасом 5%.*

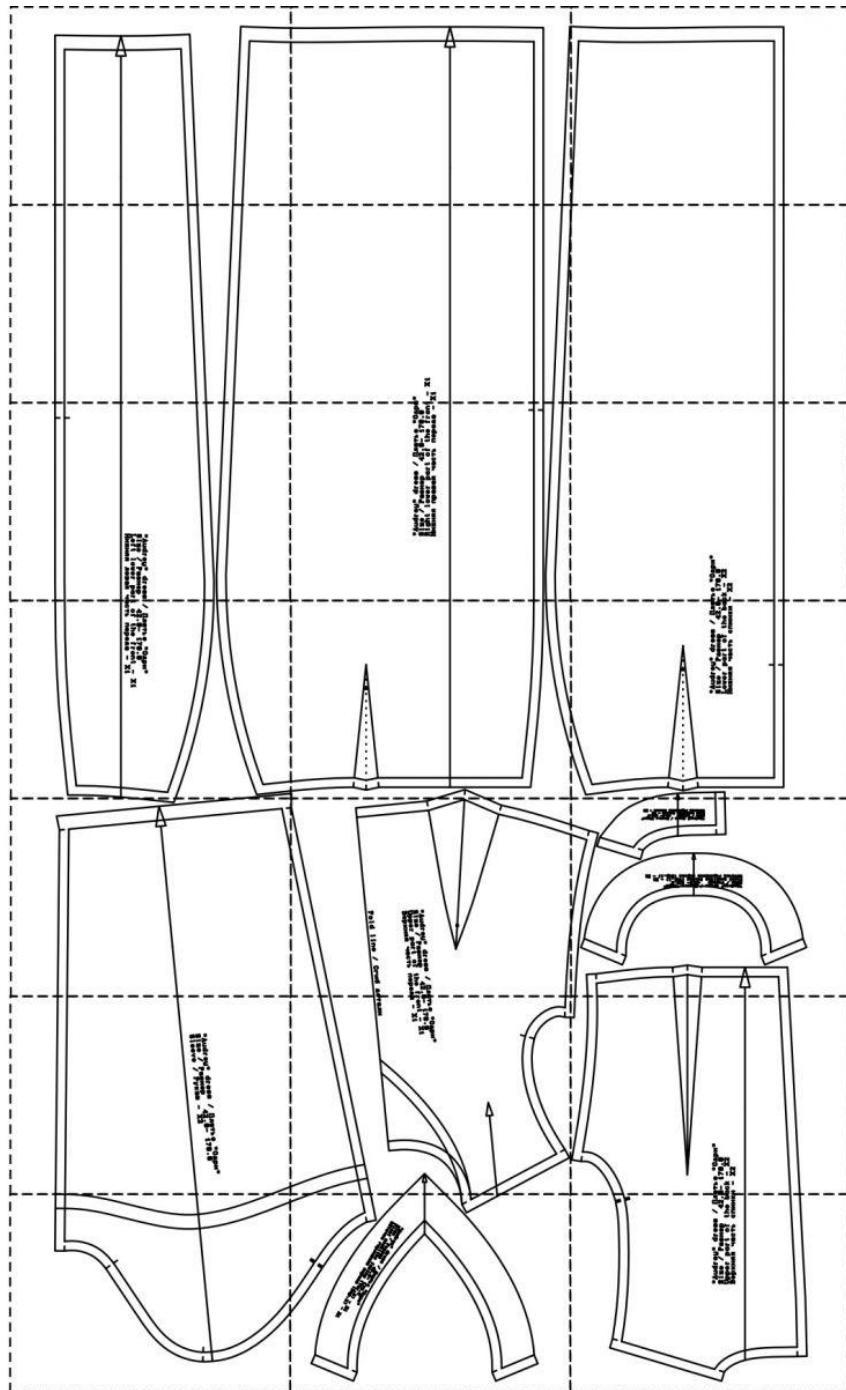
Также потребуется:

- нитки в цвет основного материала - 4 катушки;
- клеевая прокладка (флизелин для тонкого трикотажа) - 25 см;
- потайная молния длиной 60 см - 1 шт.



ОБРАЗЕЦ ВЫКРОЙКИ

Model	Size XX Height XXX	Модель	Размер XX Рост XXX
Markings and notes			
Please follow the instructions on the pattern. Mark the pieces with the size of the fabric. The pieces should be cut out with the help of a sharp scissors. The pieces should be cut out with the help of a sharp scissors. The pieces should be cut out with the help of a sharp scissors.			
For reference only			
→	Direction of the fabric	→	Direction of the fabric
1	1	1	1
4A.2	4A.2	4A.2	4A.2
X1 X2	X1 X2	X1 X2	X1 X2

Sample
Образец
10x10 cm



На выкройке приняты следующие обозначения:

	Направление долевой нити (эта линия может совпадать с одним из контуров детали)
	Надсечка - контрольный знак для совмещения деталей кроя: При совмещении деталей надсечки с одинаковым цифровыми или буквенными обозначениями должны совпасть.
СГИБ_ДЕТАЛИ	Линия, вдоль которой нанесена эта надпись является линией симметричного разворачивания детали
4 А 2	Цифрами и буквами обозначены точки совмещения одной или нескольких деталей

КАК РАСПЕЧАТАТЬ

ВНИМАНИЕ! ПРЕЖДЕ ЧЕМ НАЧАТЬ РАБОТУ С ВЫКРОЙКОЙ, ВНИМАТЕЛЬНО ИЗУЧИТЕ ИНФОРМАЦИЮ НА ЭТОЙ СТРАНИЦЕ


НА ПРИНТЕРЕ ФОРМАТА А4:

Для печати выкройки используйте компьютер/ноутбук и бесплатную программу [Adobe Reader](#). Мы не рекомендуем печатать выкройку в браузере или с телефона/смартфона, так как там выставляется неверный масштаб. Откройте файл в формате А4 в программе [Adobe Reader](#) на компьютере. В настройках размера выберите "Реальный размер". Уберите галочку напротив "Выбрать источник бумаги по размеру страницы PDF". Выберите ориентацию бумаги "автоматическая" или "авт.книжная/альбомная" (не "книжная" !!!). Распечатайте один лист и измерьте на нем тестовый серый квадрат (или ячейку масштабной сетки на базовых лекалах) - он проверяет масштаб печати вашего принтера. При правильных настройках печати его размер должен ровно 10 на 10 см. Если все точно, то можно печатать и остальные листы выкройки. Если же стороны больше или меньше 10 см - нужно скорректировать масштаб печати у вашего принтера и/или проверить настройки печати. После печати всех страниц выкройки, склейте их в указанном порядке: буквы (A/B/C+) обозначают столбец, а цифры (01/02/03+) - строку. У первого (левого верхнего) листа выкройки будет номер А01.

НА ПЛОТТЕРЕ:

При печати выкройки на плоттере откройте файл выкройки в программе Adobe Reader (или Foxit Reader). Нажмите на пункт меню "Файл", затем выберите "Распечатать". Выберите режим печати "Постер" в разделе "Настройка размера и обработка страниц". Убедитесь,

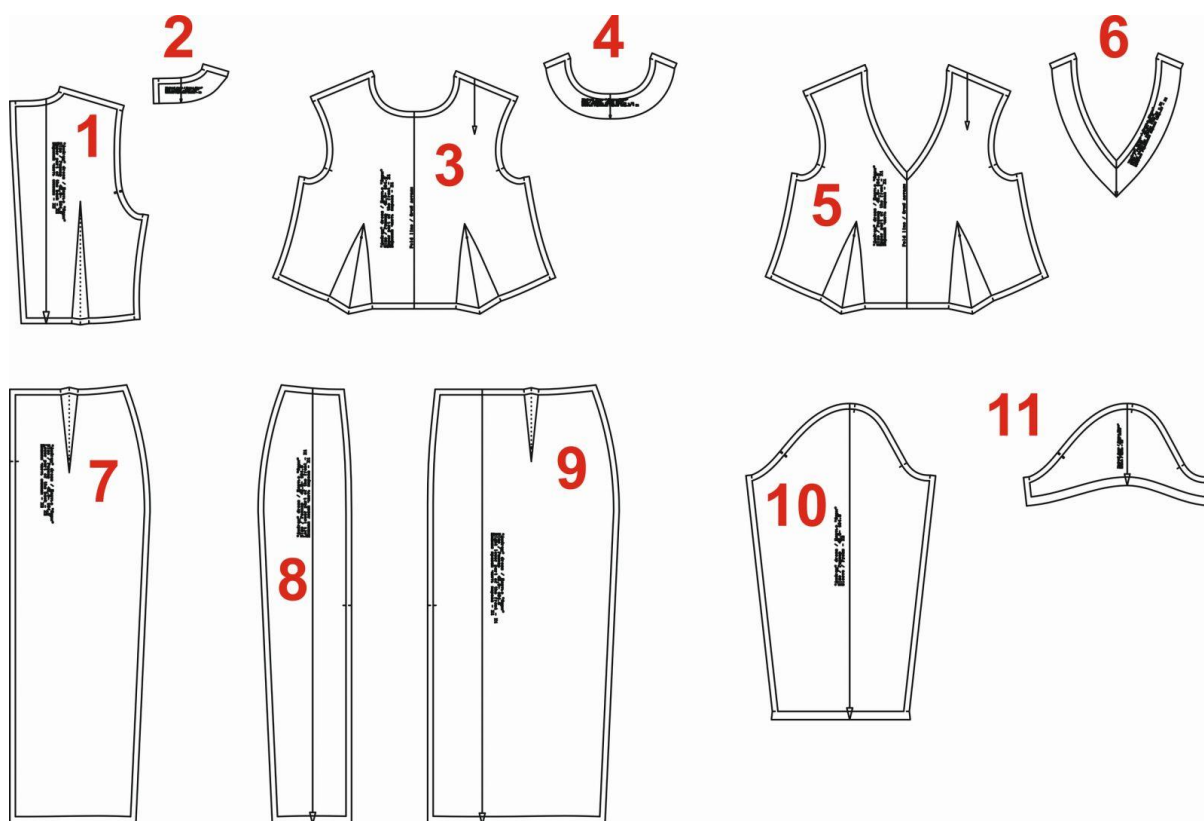
что в значении поля "Масштаб сегмента" стоит значение 100%. Отметьте галочками поля "Метки вырезки", "Ярлыки" и "Разбить только большие страницы".

 Если Вы не проделаете все вышеописанные шаги, есть вероятность того, что параметры полученной выкройки будут некорректными

ДЕТАЛИ И СХЕМЫ РАСКЛАДКИ НА ТКАНИ

Спецификация деталей:

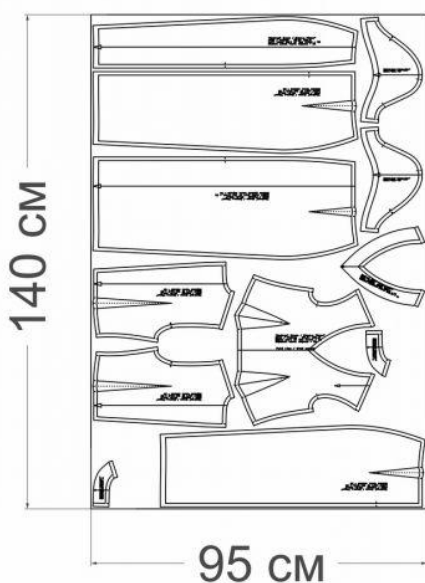
1. Верхняя часть спинки - 2 детали;
2. Обтачка спинки - 2 детали;
3. Верхняя часть переда (модели В, D) - 1 деталь;
4. Обтачка горловины переда (модели В, D) - 1 деталь;
5. Верхняя часть переда (модели А, С) - 1 деталь;
6. Обтачка горловины переда (модели А, С) - 1 деталь;
7. Нижняя часть спинки - 2 детали;
8. Нижняя левая часть переда - 1 деталь;
9. Нижняя правая часть переда - 1 деталь;
10. Рукав - 2 детали (для модели С, D);
11. Рукав - 2 детали (для модели А, В).



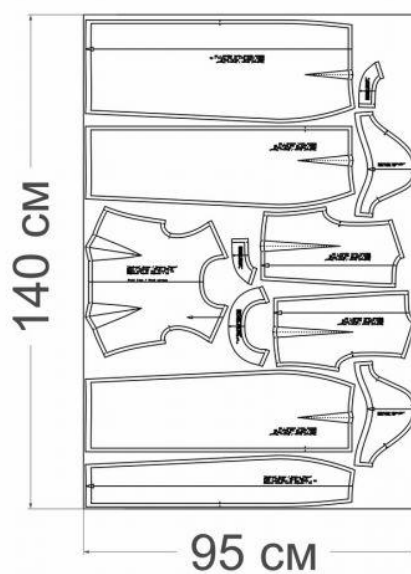
💡 *Раскладка дана для однотонного материала. Если Вы используете материал в клетку, приобретайте его с запасом, чтобы располагать детали с учетом совмещения рисунка. Также можно взять с собой в магазин выкройки модели, чтобы правильно подобрать количество материала.*

Схема раскладки размер 36/152

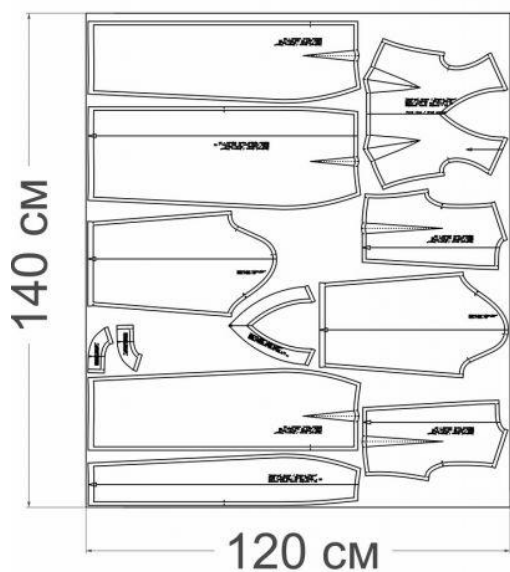
Модель А



Модель В



Модель С



Модель D

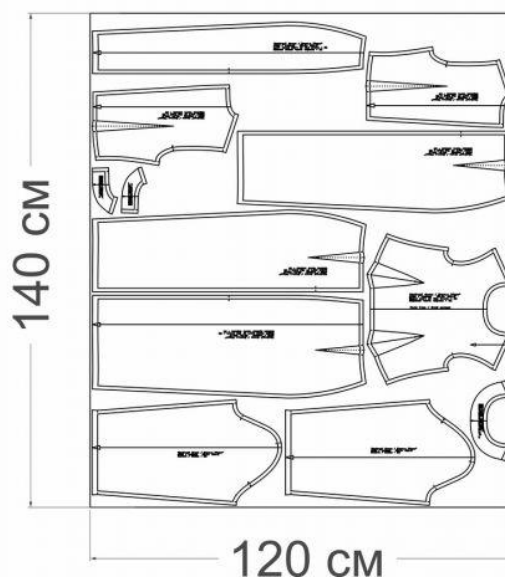
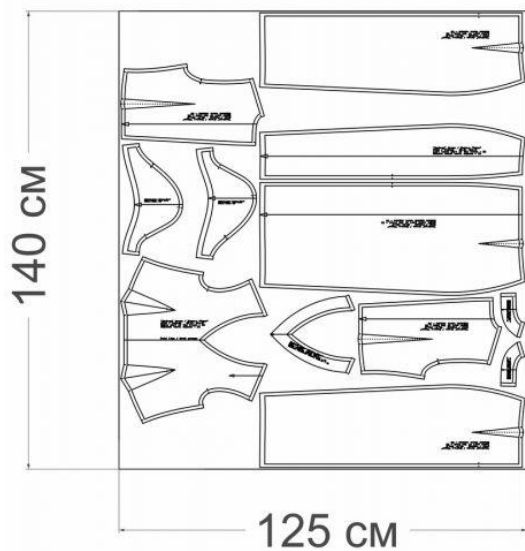
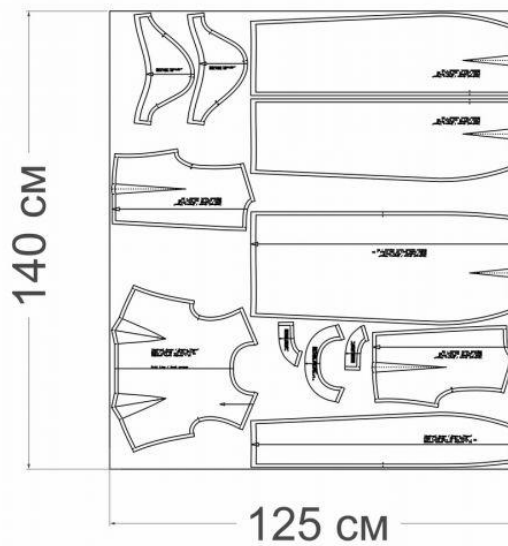


Схема раскладки размер 42/164

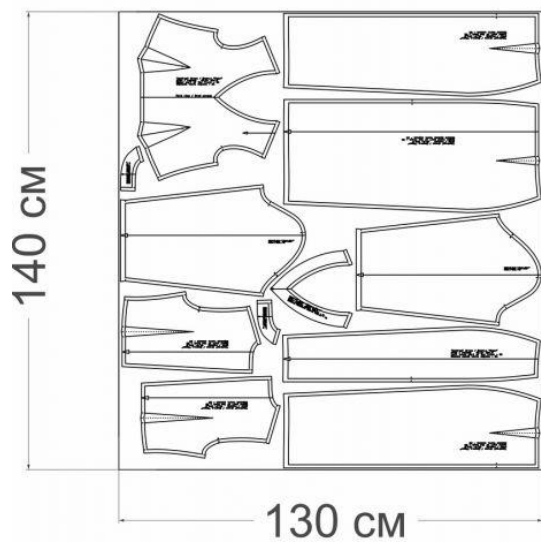
Модель А



Модель В



Модель С



Модель D

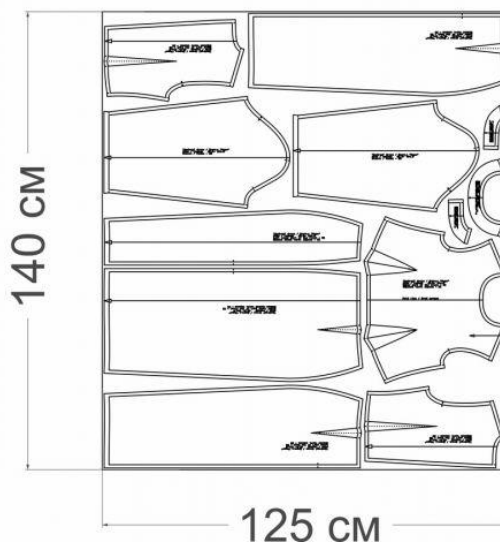
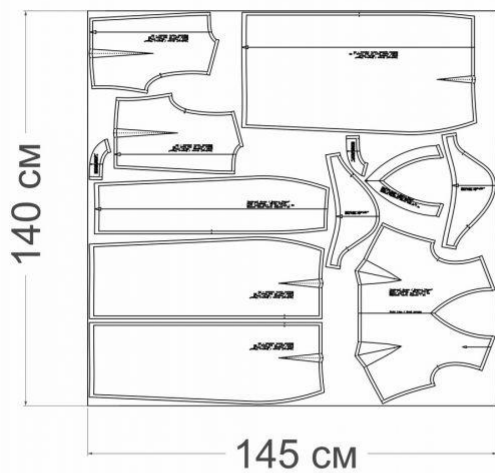
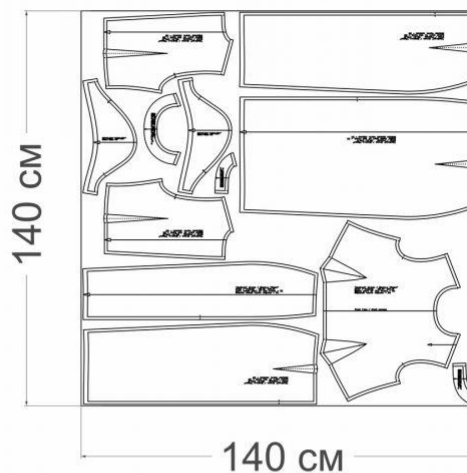


Схема раскладки размер 52/170

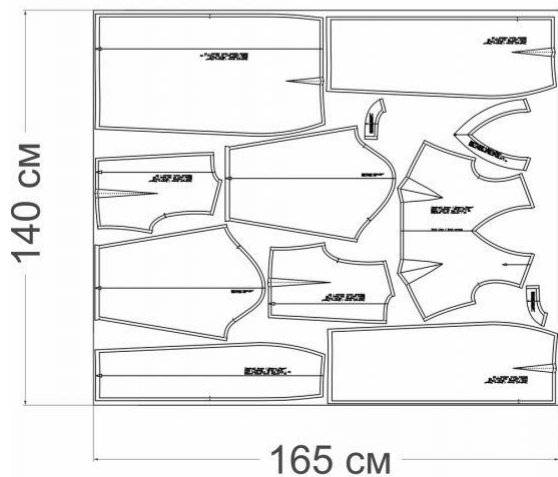
Модель А



Модель В



Модель С



Модель D

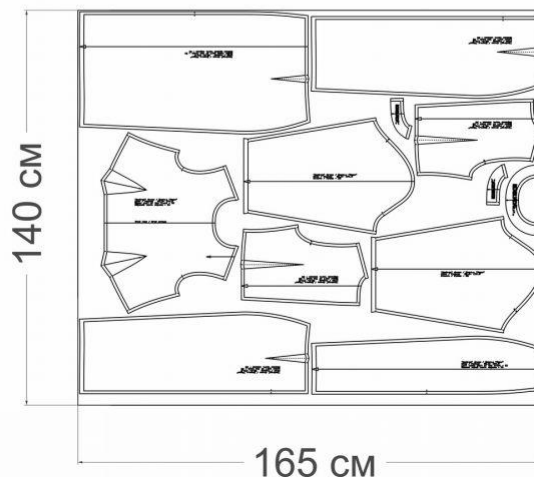
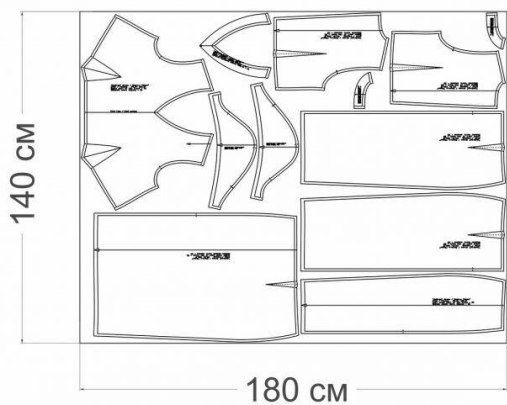
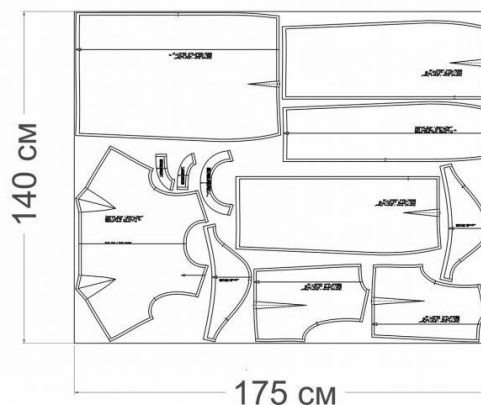


Схема раскладки размер 64/182

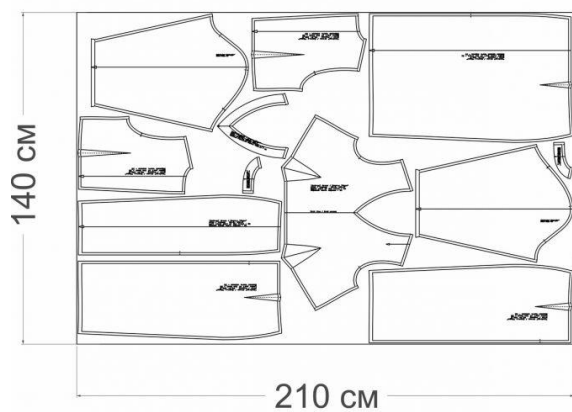
Модель А



Модель В



Модель С



Модель D



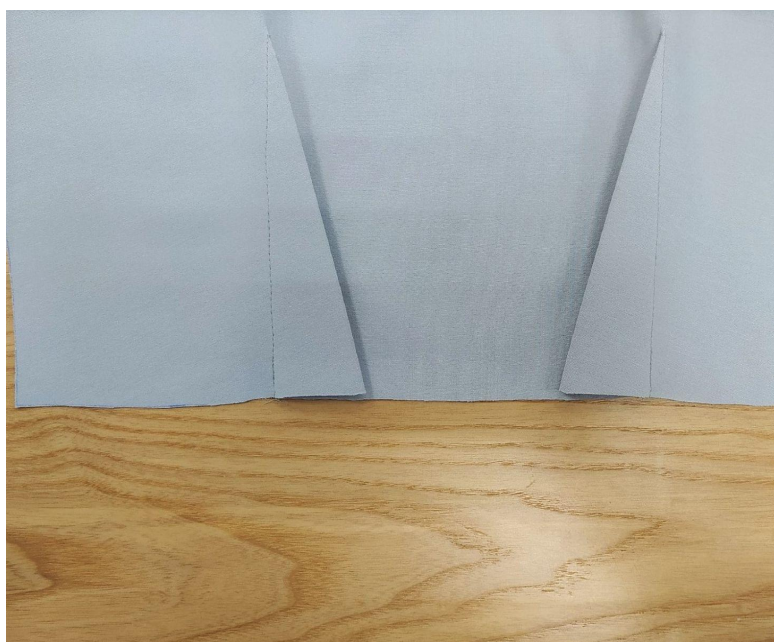
КАК СШИТЬ ПЛАТЬЕ «ОДРИ»



Предварительные работы

1. Укрепите клеевой прокладкой следующие детали:

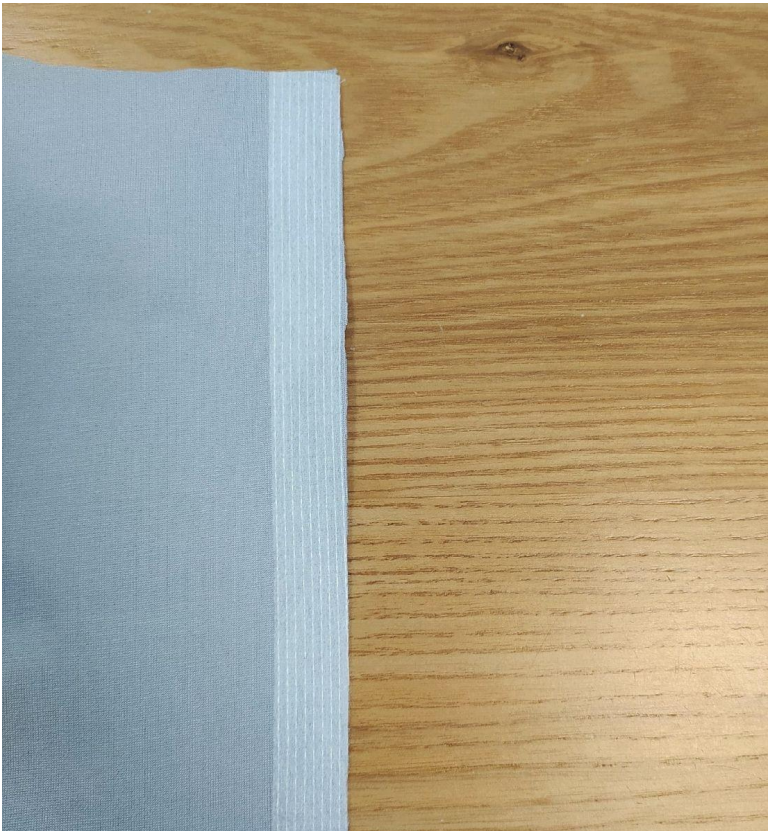
- обтачку горловины спинки - 2 детали;
- обтачку горловины переда - 1 деталь.



2. Стачайте талиевые выточки на верхней части переда. Приутюжьте и заутюжьте в сторону середины изделия.



3. Стачайте талиевые выточки на верхней части спинки. Приутюжьте и заутюжьте в сторону середины изделия.



4. Срезы среднего шва верхней части спинки укрепите клеевой кромкой и обметайте.



5. Стачайте талиевые выточки нижней части спинки. Приутюжьте и заутюжьте в сторону середины изделия.



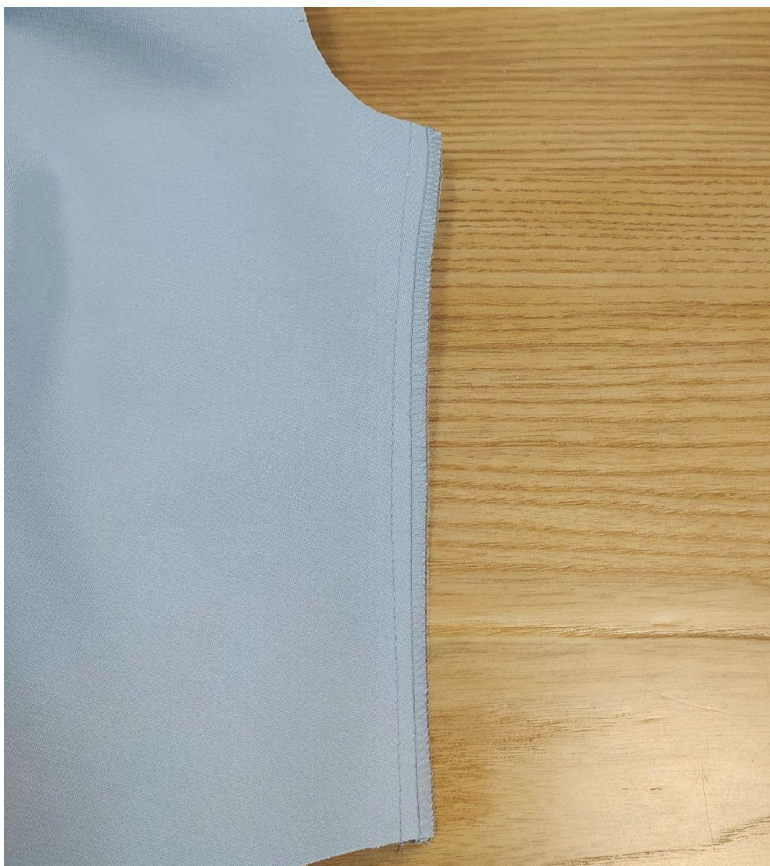
6. Стачайте талиевую выточку нижней правой части переда. Приутюжьте и заутюжьте в сторону середины изделия.



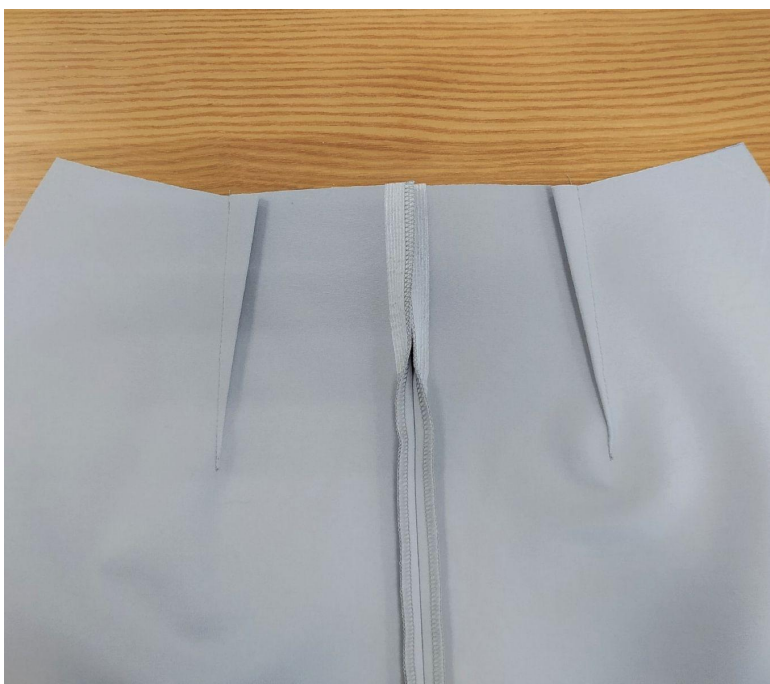
7. Укрепите клеевой кромкой средние срезы нижней части спинки, на 1 см ниже контрольной метки, указывающей конец застежки.



8. Сложите верхнюю часть переда и верхнюю часть спинки лицевыми сторонами внутрь. Уравняйте плечевые срезы. Сколите, сметайте. Стачайте шириной шва 10 мм. Срезы обметайте. Приутюжьте и заутюжьте в сторону спинки.



9. Сложите верхнюю часть переда и верхнюю часть спинки лицевыми сторонами внутрь. Уравняйте боковые срезы. Сколите, сметайте. Стачайте шириной шва 10 мм. Срезы обметайте. Приутюжьте и заутюжьте в сторону спинки.



10. Обметайте средние срезы нижней части спинки. Сложите лицевыми сторонами внутрь. Уравняйте обметанные срезы. Сколите, сметайте. Стачайте, шириной шва 10 мм от контрольной метки конца молнии до низа изделия. Приутюжьте и разутюжьте.



11. Укрепите клеевой кромкой срезы разреза нижней правой и левой частей переда, заходя за контрольную метку на 1 см. Обметайте срезы. Стачайте шириной шва 10 мм от верха до контрольной метки. Приутюжьте и разутюжьте.



12. Сложите лицом к лицу нижнюю часть спинки и нижние части переда. Уравняйте боковые срезы. Сколите, сметайте. Стачайте, шириной шва 10 мм. Обметайте срезы. Приутюжьте и заутюжьте.



13. Сложите лиф с юбкой изделия лицевыми сторонами внутрь. Уравняйте талиевые срезы. Сколите, приметайте, совмещая контрольные метки, боковые швы и средние срезы спинки. Притачайте, шириной шва 10 мм. Срезы обметайте. Приутюжьте и заутюжьте в сторону низа.



Обработка низа изделия

14. Обтачайте угол разреза нижней правой и левой частей переда, шириной шва 10 мм. Выверните.



15. Заметайте низ изделия на 15 мм. Застрочите на плоскошовной машинке и приутюжьте. Если у Вас универсальная машинка, то вначале обметайте срез, а затем застрочите, прокладывая машинную строчку от обметанного среза 1-2 мм. Приутюжьте.



16. Заметайте припуски разреза на 10 мм на изнаночную сторону. Закрепите ручным потайным стежком. Приутюжьте.



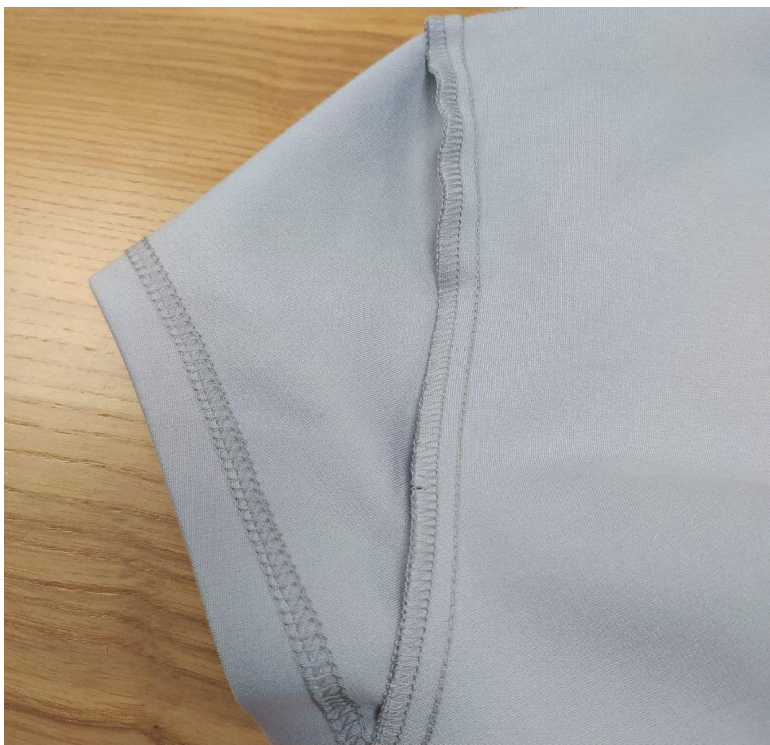
Обработка рукава

17. Заметайте низ рукава на 15 мм. Застрочите на плоскошовной машинке и приутюжьте.

Если у Вас универсальная машинка, то вначале обметайте срез, а затем застрочите, прокладывая машинную строчку от обметанного среза 1-2 мм. Приутюжьте.



18. Нижние срезы рукава сложите лицом к лицу, уравняйте срезы. Сколите, сметайте. Стачайте шириной шва 10 мм. Обметайте срезы. Приутюжьте.



19. Сложите рукав со лифом лицевыми сторонами внутрь. Уравняйте срезы проймы изделия с окатом рукава. Сколите, вметайте, совмещая контрольные метки, швы. Втачайте, шириной шва 10 мм. Срезы обметайте. Приутюжьте и заутюжьте в сторону рукава.



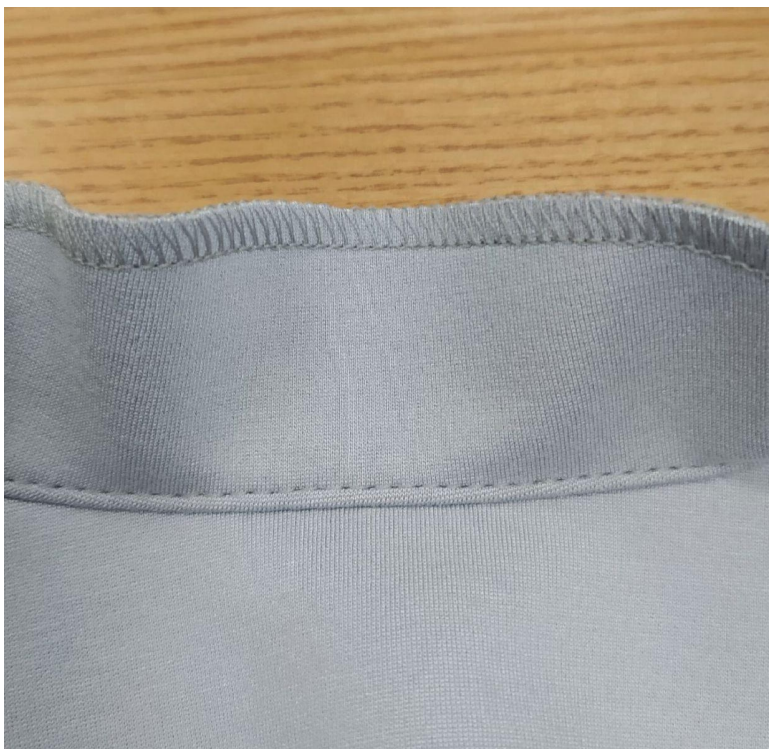
Обработка горловины

20. Обметайте внешние края обтачек. Сложите детали обтачек лицевыми сторонами внутрь. Уравняйте плечевые срезы. Сколите, сметайте. Стачайте, шириной шва 10 мм. Приутюжьте и разутюжьте.



21. Притачайте потайную молнию к средним срезам спинки.

Обтачайте горловину обтачкой, шириной шва 10 мм. Закрепите средние срезы обтачки к тесьме молнии. Для уменьшения толщины и лучшего выправления уголка припуски необходимо высечь и сделать надсечки.



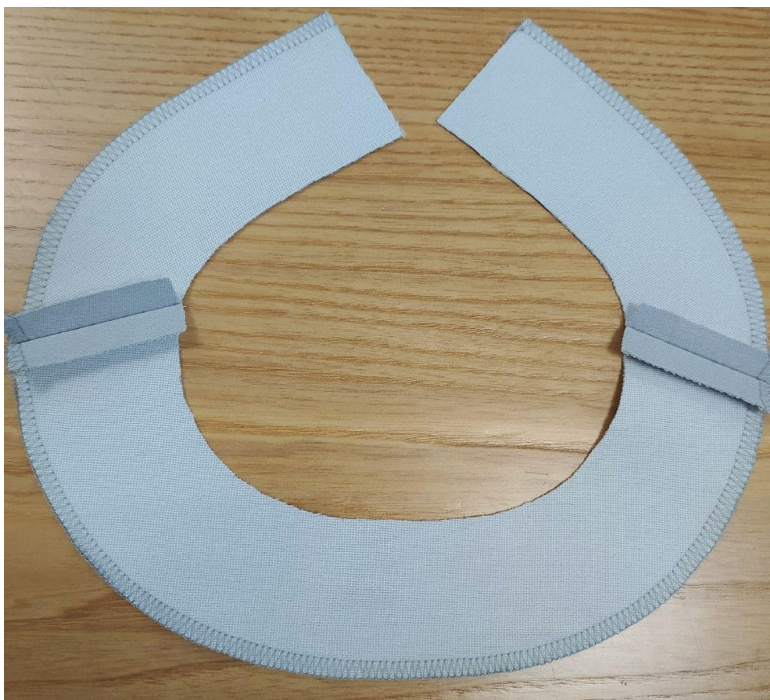
22. Припуски настройте на обтачку, прокладывая машинную строчку по лицевой стороне обтачки, от шва 1 мм.



23. Край горловины выметайте и приутюжьте.

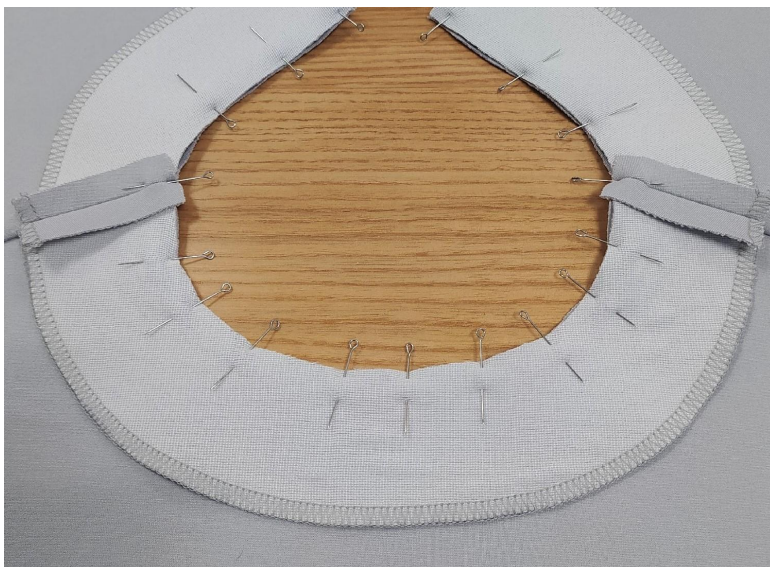


24. Вид со стороны спинки.



Обработка круглой горловины обтачкой

25. Обметайте внешние края обтачек. Сложите детали обтачек лицевыми сторонами внутрь. Уравняйте плечевые срезы. Сколите, сметайте. Стачайте, шириной шва 10 мм. Приутюжьте и разутюжьте.



26. Притачайте потайную молнию к средним срезам спинки.

Сложите обтачку с горловиной изделия. Уравняйте срезы, сколите, совмещая плечевые швы и средние срезы спинки.



27. Сметайте, а затем обтачайте, шириной шва 10 мм. Приутюжьте. Сделайте надсечки.



28. Припуски настрочите на обтачку, прокладывая машинную строчку по лицевой стороне обтачку, от шва 1 мм.



29. Выметайте горловину и приутюжьте.



30. Проведите окончательную отделку изделия: удалите все нитки временного назначения, очистите изделие от меловых линии.

Проведите окончательную ВТО (влажно-тепловую обработку) изделия.

Платье "Одри" готово!

#patterneasy_платьеОдри

Если во время пошива возникнут вопросы, пишите в комментариях к инструкции на сайте. Будем рады помочь! Чтобы перейти на сайт с инструкцией просто отсканируйте камерой мобильного телефона этот QR-код:

