

ФОТОИНСТРУКЦИЯ ПО ПОШИВУ



ВЫКРОЙКА ЖАКЕТА «ОДРИ»

р-р 36-64

Жакет полуприлегающего силуэта в классическом стиле "Шанель", без подкладки. Полочки с нагрудными вытачками. Рукав втачной одношовный. На передней части жакета в области груди и талии расположены парные накладные карманы. Застежка жакета встык на пришивные крючки. Горловина, край борта, нижний край верхней части накладного кармана, низ изделия и низ рукава обработан декоративной бахромой. Длина жакета выше линии бедра.

Уровень сложности: средний.

Размеры выкроек: с 36 по 64. Каждый размер представлен в четырех-пяти диапазонах роста для лучшей посадки по фигуре.

ТЕХНИЧЕСКИЙ РИСУНОК



ПРИБАВКИ И ПРИПУСКИ

Конструктивные прибавки:

- к обхвату груди 8 см;
- к обхвату талии 30 - 35 см (в зависимости от размера);
- к обхвату бедер 16 см.

Конструктивные прибавки характеризуют степень (свободу) прилегания изделия по фигуре. Эта величина уже заложена в конструкцию и дается для лучшего представления силуэтной формы.

Выкройка дана уже **с припусками** на швы, все детали с двойным контуром. Если вас не устраивает заложенная в выкройку величина припусков, то вы можете вырезать детали по внутреннему контуру и добавить припуски по желанию в процессе раскроя.

Величина припусков:

- на соединительные швы - 10 мм.


ЧТО ПОТРЕБУЕТСЯ

Оборудование:

- Универсальная швейная машина с функцией обметывания петель (машинные иглы № 90-110, лапки - универсальная, лапка для обметывания петель);
- Оверлок;
- Утюг с паром (парогенератор);
- Утюжильный стол;
- Ручная игла для сметочных работ;
- Белые нитки (для сметочных работ) - 1 катушка.

Материалы: ткани костюмной группы без растяжения или с небольшим растяжением, средней плотности, хорошо держащие форму. По волокнистому составу: натуральные (шерсть), смесовые (с добавлением синтетических и искусственных волокон, например, шерсть+вискоза). Вид материала: твид.

Расход материала зависит от его ширины, а также от размера и роста выкройки, и варьируется от 0,9 м (самый маленький размер и рост) до 1,35 м (самый большой размер и рост), при ширине ткани не менее 140 см.

 *Расход дан для однотонного материала. Если вы используете материал в клетку, приобретайте его с запасом, чтобы располагать детали с учетом совмещения рисунка. Также при покупке учитывайте, что материал может дать усадку, поэтому берите с запасом 5%.*

Также потребуется:

- нитки в цвет основного материала - 4 катушки;
- крючки пришивные - 7 шт;
- косая бейка - 10 м.

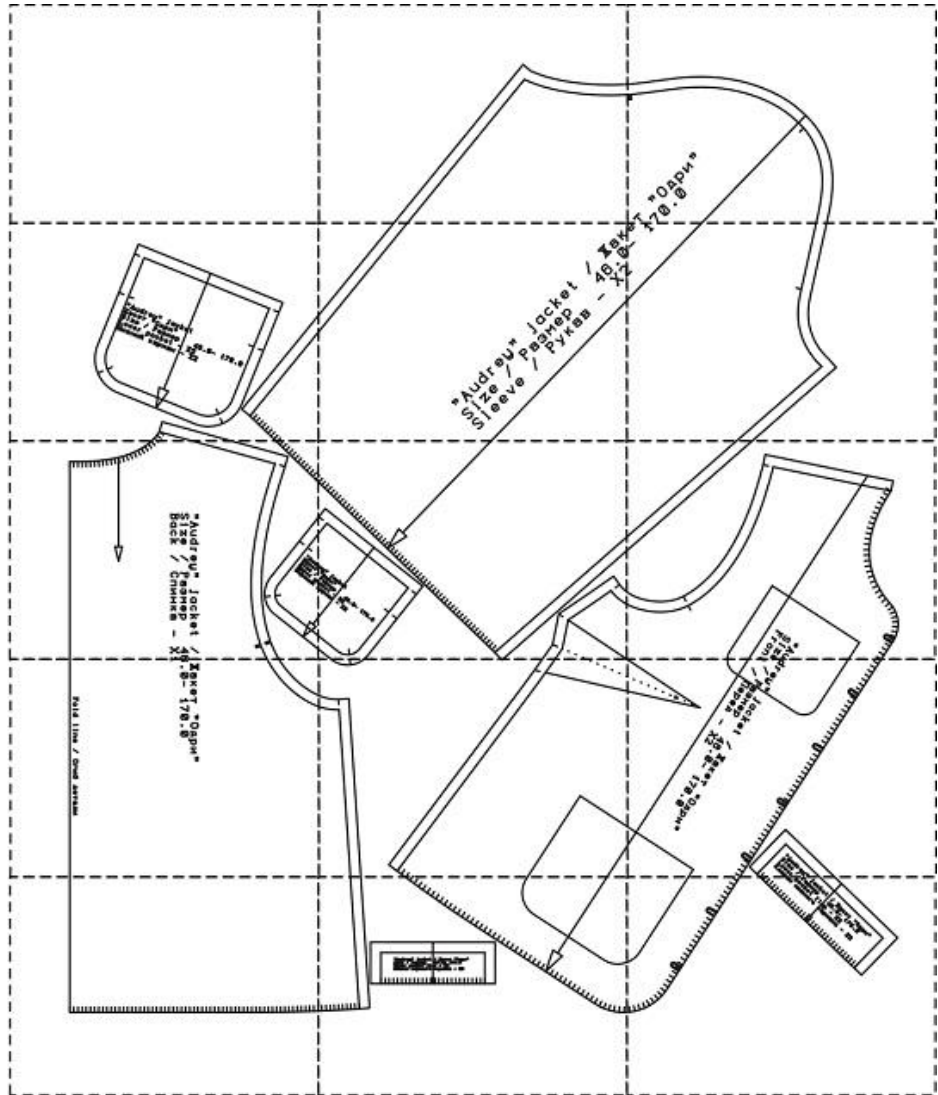
ОБРАЗЕЦ ВЫКРОЙКИ

Model: Size XX Height XXX, Миссия: Размер: XX Рост: XXX



Size: 46-2

Sample Образец 10x10 cm

1	
46-2	
XX-XX	



На выкройке приняты следующие обозначения:

	Направление долевой нити (эта линия может совпадать с одним из контуров детали)
	Надсечка - контрольный знак для совмещения деталей кроя: При совмещении деталей надсечки с одинаковым цифровыми или буквенными обозначениями должны совпасть.
СГИБ_ДЕТАЛИ	Линия, вдоль которой нанесена эта надпись является линией симметричного разворачивания детали
4 А 2	Цифрами и буквами обозначены точки совмещения одной или нескольких деталей

КАК РАСПЕЧАТАТЬ

ВНИМАНИЕ! ПРЕЖДЕ ЧЕМ НАЧАТЬ РАБОТУ С ВЫКРОЙКОЙ, ВНИМАТЕЛЬНО ИЗУЧИТЕ ИНФОРМАЦИЮ НА ЭТОЙ СТРАНИЦЕ


НА ПРИНТЕРЕ ФОРМАТА А4:

Для печати выкройки используйте компьютер/ноутбук и бесплатную программу [Adobe Reader](#). Мы не рекомендуем печатать выкройку в браузере или с телефона/смартфона, так как там выставляется неверный масштаб. Откройте файл в формате А4 в программе [Adobe Reader](#) на компьютере. В настройках размера выберите "Реальный размер". Уберите галочку напротив "Выбрать источник бумаги по размеру страницы PDF". Выберите ориентацию бумаги "автоматическая" или "авт.книжная/альбомная" (не "книжная" !!!). Распечатайте один лист и измерьте на нем тестовый серый квадрат (или ячейку масштабной сетки на базовых лекалах) - он проверяет масштаб печати вашего принтера. При правильных настройках печати его размер должен ровно 10 на 10 см. Если все точно, то можно печатать и остальные листы выкройки. Если же стороны больше или меньше 10 см - нужно скорректировать масштаб печати у вашего принтера и/или проверить настройки печати. После печати всех страниц выкройки, склейте их в указанном порядке: буквы (A/B/C+) обозначают столбец, а цифры (01/02/03+) - строку. У первого (левого верхнего) листа выкройки будет номер А01.

НА ПЛОТТЕРЕ:

При печати выкройки на плоттере откройте файл выкройки в программе Adobe Reader (или Foxit Reader). Нажмите на пункт меню "Файл", затем выберите "Распечатать". Выберите режим печати "Постер" в разделе "Настройка размера и обработка страниц". Убедитесь,

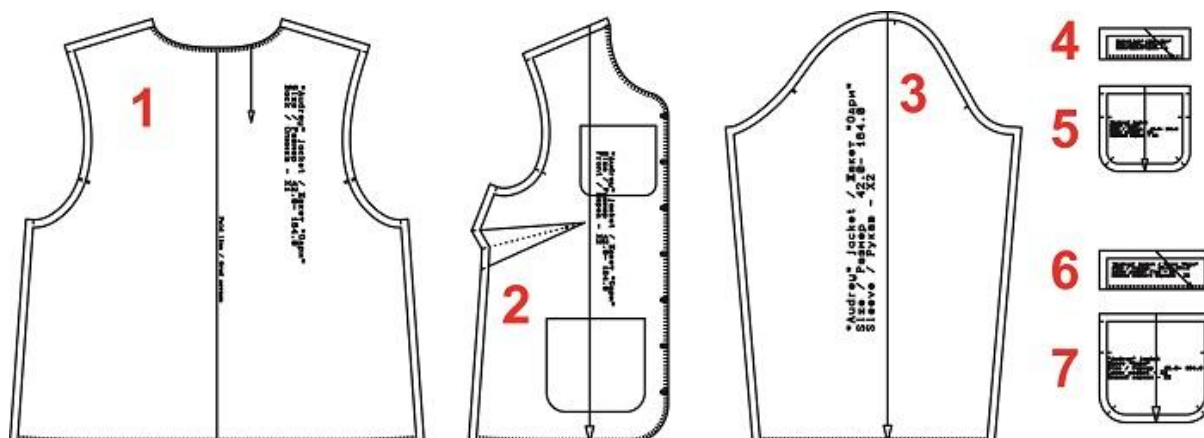
что в значении поля "Масштаб сегмента" стоит значение 100%. Отметьте галочками поля "Метки вырезки", "Ярлыки" и "Разбить только большие страницы".


 **Если Вы не проделаете все вышеописанные шаги, есть вероятность того, что параметры полученной выкройки будут некорректными**

ДЕТАЛИ И СХЕМЫ РАСКЛАДКИ НА ТКАНИ

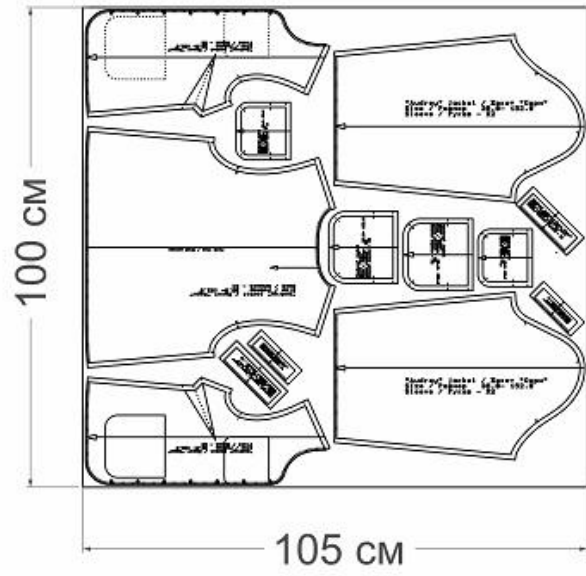
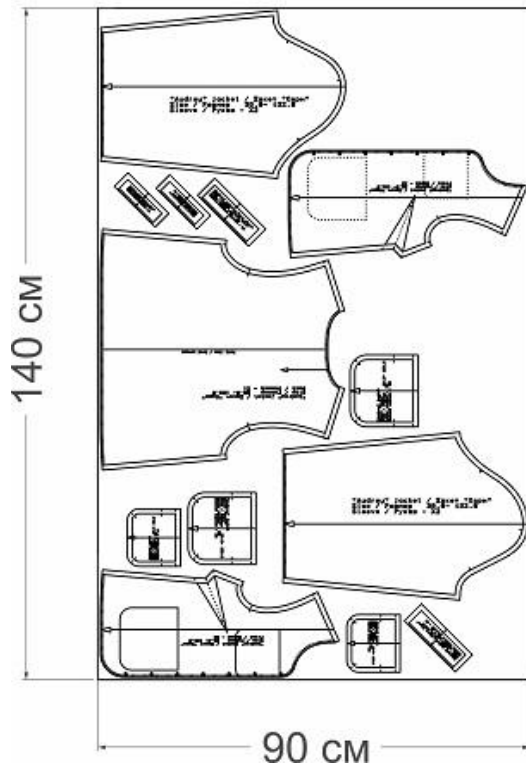
Спецификация деталей:

1. Спинка - 1 деталь;
2. Перед - 2 детали;
3. Рукав - 2 детали;
4. Клапан верхнего кармана - 2 детали;
5. Верхний карман - 2 детали;
6. Клапан нижнего кармана - 2 детали;
7. Нижний карман - 2 детали.



 **Раскладка дана для однотонного материала. Если Вы используете материал в клетку, приобретайте его с запасом, чтобы располагать детали с учетом совмещения рисунка. Также можно взять с собой в магазин выкройки модели, чтобы правильно подобрать количество материала.**

Схемы раскладки размер 36/152



Схемы раскладки размер 42/164

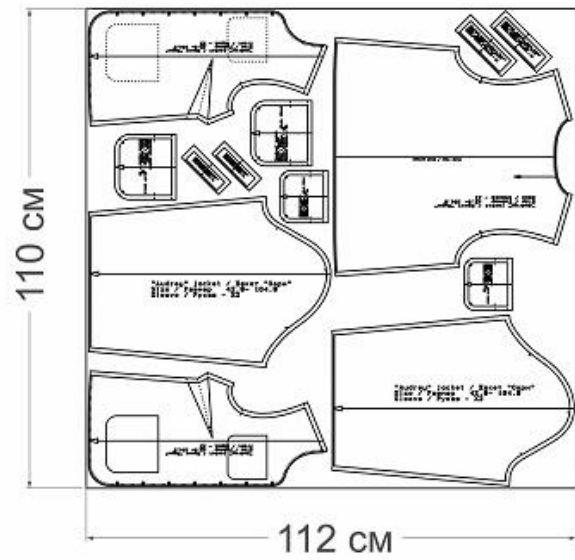
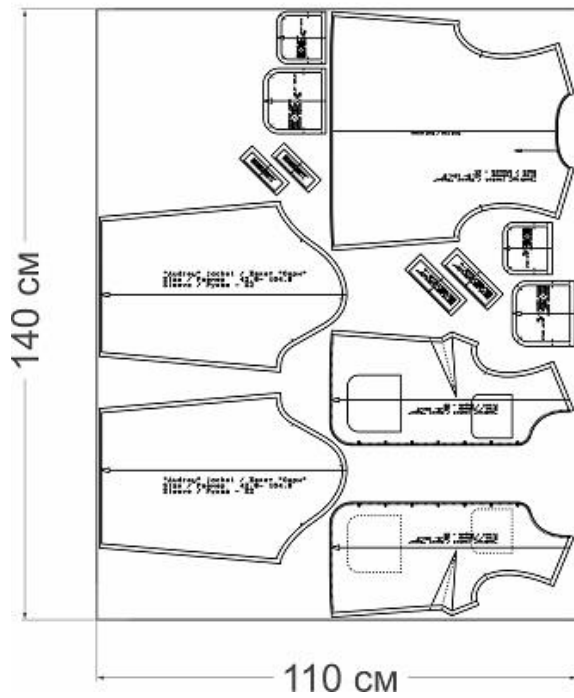


Схема раскладки размер 52/170

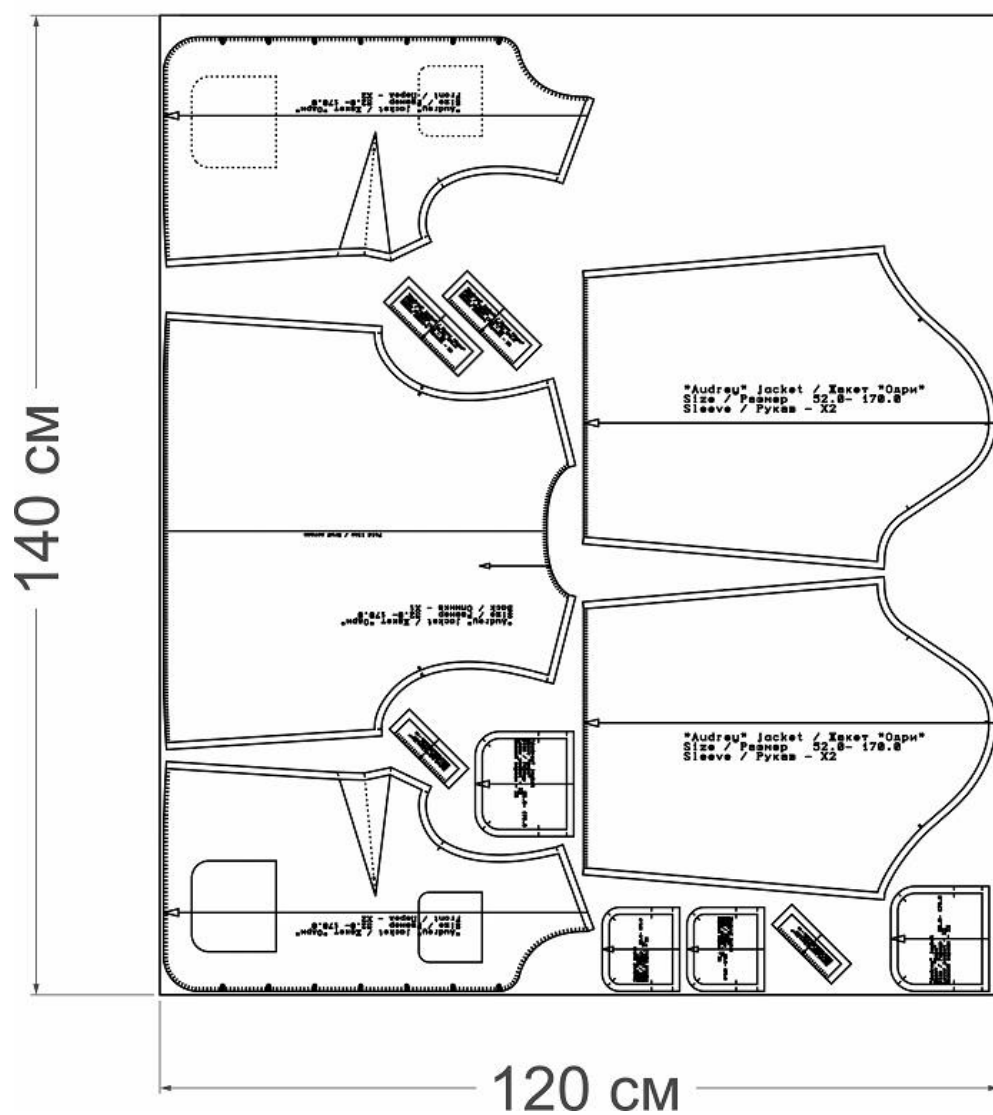
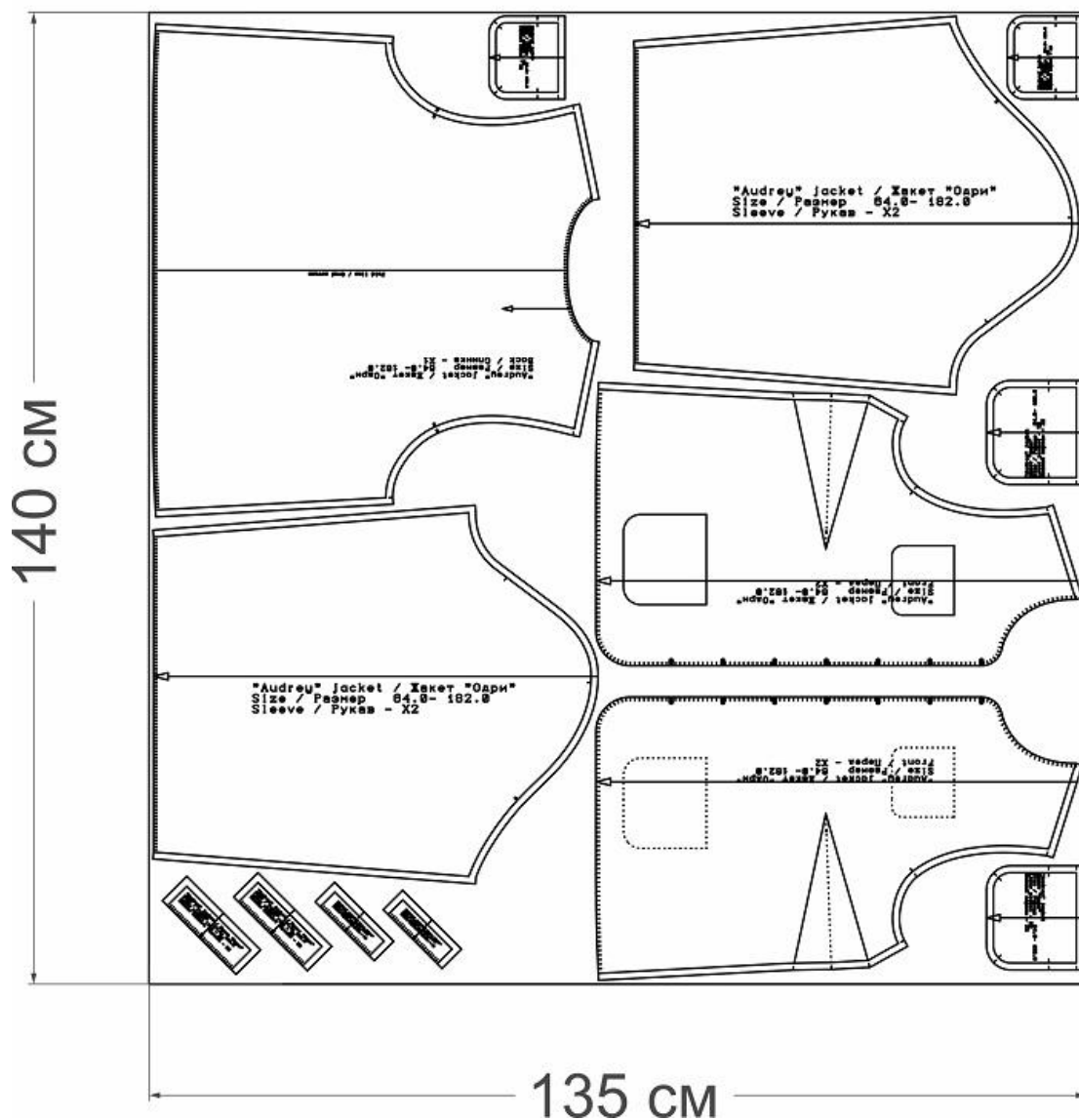


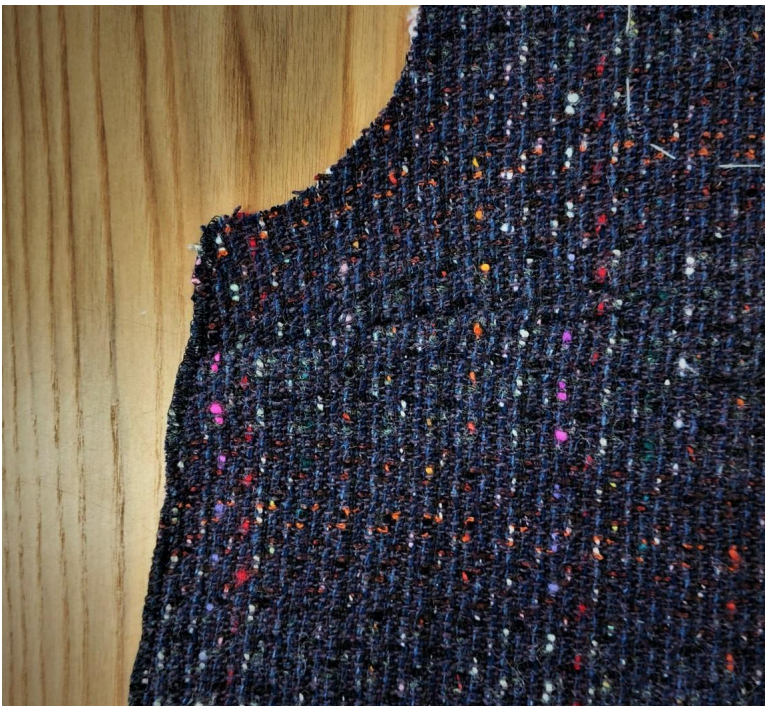
Схема раскладки размер 64/182



КАК СШИТЬ ЖАКЕТ "ОДРИ"



1. Перенесите контрольные линии накладных карманов на лицевую сторону переда ниточным способом.



2. Стачайте нагрудные вытачки. Приутюжьте вверх.



3. Обметайте все срезы деталей жакета, шириной шва 5 мм, настроив дифференциал оверлока.

Как настроить дифференциал оверлока

Специальным поворотным регулятором в оверлоке можно изменять дифференциальную подачу ткани. За счёт этого можно убрать сморщивание или растягивание детали под лапкой, или выполнить её лёгкое присборивание. Среднее значение дифференциала – 1. Если на тестовом образце ткань растягивается (такое часто бывает с трикотажем, а также с твидом), регулятор поворачивают против часовой стрелки, в сторону увеличения значения. Рейки начнут припосаживать, сжимать ткань и растяжения не будет. Эффект присборивания будет при дифференциале 1,5-2.



4. Перенесите контрольные метки спинки ниточным способом.



5. Перенесите контрольные метки рукава ниточным способом.

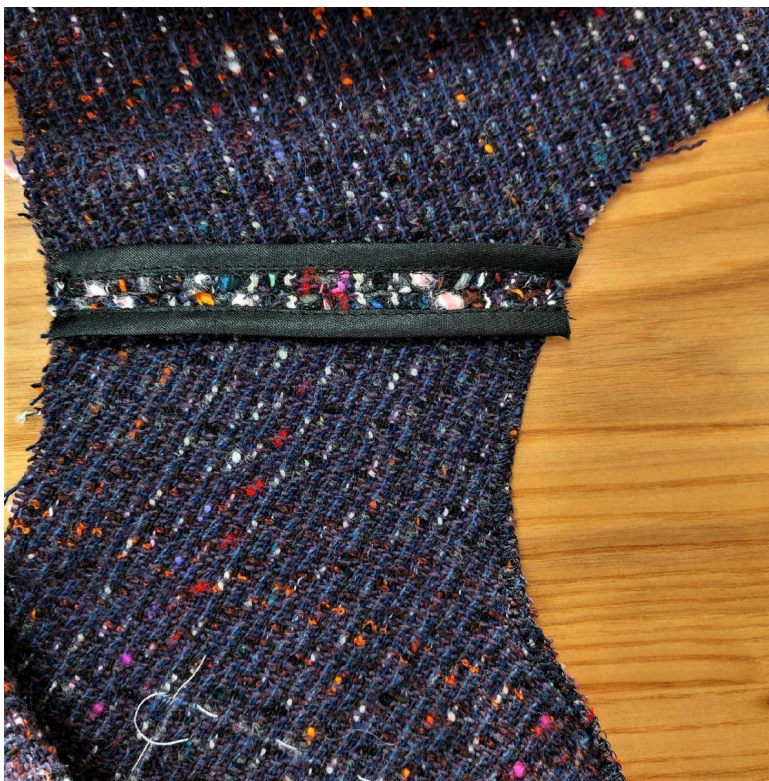


6. Перенесите контрольные метки нижнего и верхнего кармана ниточным способом.



7. Обтачайте боковые срезы косой бейкой.

Сложите перед и спинку лицевыми сторонами внутрь. Уравняйте боковые срезы. Сколите, сметайте. Стачайте, шириной шва 10 мм. Приутюжьте и разутюжьте.



Соединение плечевых срезов

8. Обтачайте плечевые срезы косой бейкой.

Сложите перед и спинку лицевыми сторонами внутрь. Уравняйте плечевые срезы. Сколите, сметайте. Стачайте, шириной шва 10 мм. Приутюжьте и разутюжьте.



Обработка рукава

9. Обтачайте передние и локтевые срезы рукава косой бейкой.

Сложите рукав лицевой стороной внутрь. Уравняйте передние и локтевые срезы. Сколите, сметайте. Стачайте, шириной шва 10 мм. Приутюжьте и разутюжьте.



Соединение рукава с проймой изделия

10. Обтачайте пройму изделия и окат рукава косой бейкой.

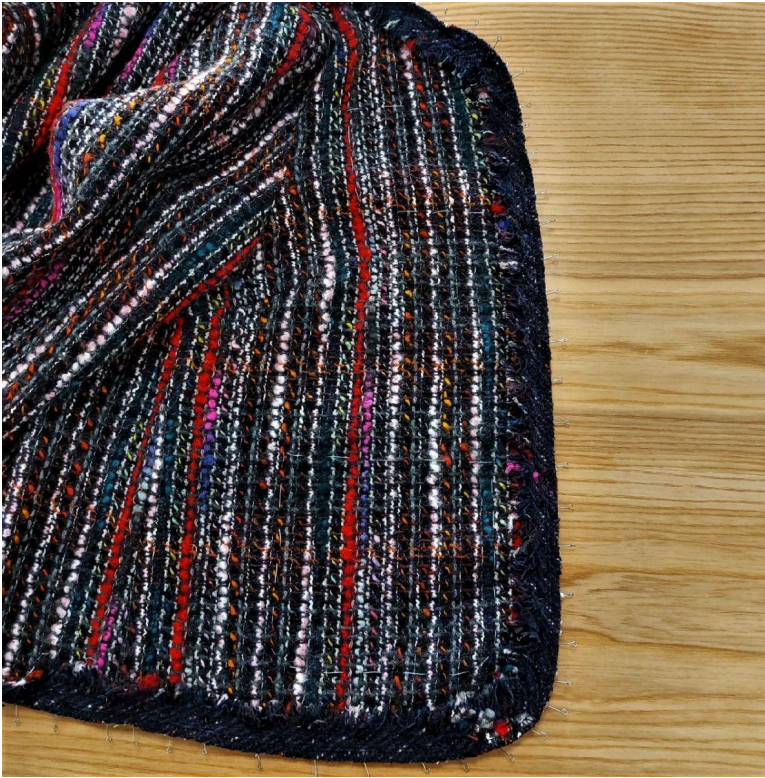
Вложите рукав в пройму, лицевыми сторонами внутрь. Вколите, совмещая контрольные метки. Вметайте, втачайте, шириной шва 10 мм. Приутюжьте и разутюжьте.



Обработка срезов бахромой

11. Раскройте по косой полосу шириной равной длине бахромы (15 мм) + 15 мм, т.е. 3 см, и длиной равной сумме длин срезов горловины, борта, низа изделия и низа рукава + 5 см.

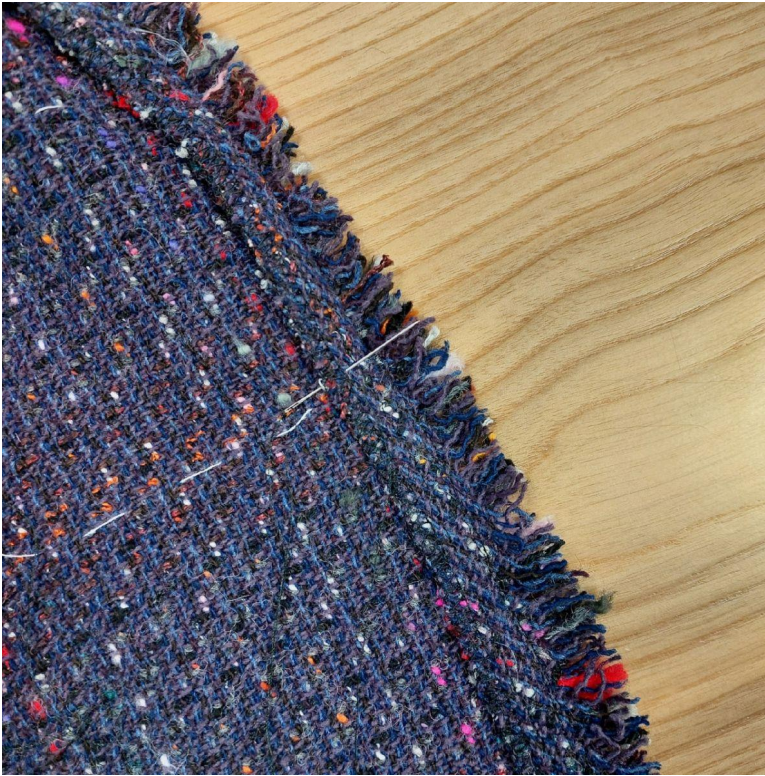
Обметайте один длинный срез. Отмерьте от необметанного среза 15 мм (длина бахромы). По наметке проложите машинную строчку (граница бахромы) с закрепками с минимальной шириной стежка. С помощью наперстка распустите нити до машинной строчки. Выровняйте нити бахромы;



12. Готовую бахрому соедините со срезами горловины, борта и низа изделия. Обтачайте, шириной шва 14 мм (от строчки границы бахромы 1 мм в сторону припуска бахромы). Приутюжьте.



13. Заутюжьте припуск на изнанку изделия.



14. Закрепите припуск ручным потайным стежком.

Аналогично обработайте низ рукава.



Обработка кармана

15. Отмерьте от нижнего среза клана кармана 15 мм (длина бахромы). По наметке проложите машинную строчку (граница бахромы) с закрепками с минимальной шириной стежка. С помощью наперстка распустите нити до машинной строчки. Выровняйте нити бахромы.



16. Сложите лицевой стороной клапан (нижнего и верхнего) кармана к изнанке (нижнего и верхнего) кармана.

Сколите, обтачайте, шириной шва 10 мм.



17. Приутюжьте и разутюжьте.



18. Загните клапан по шву
обтачивания и приутюжьте.

Заметайте 10 мм (припуск)
по контуру кармана.



Вид с изнаночной стороны.



19. Совместите края кармана с контрольными линиями их расположения на деталях переда. Наколите, наметайте. Закрепите карман ручным потайным стежком.



20. По краю борта пришейте крючки застёжки.



21. Проведите окончательную отделку изделия: удалите все нитки временного назначения, очистите изделие от меловых линии.

Проведите окончательную ВТО (влажно-тепловую обработку) изделия.

Жакет "Одри" готов!

#patterneasy_жакетОдри

Если во время пошива возникнут вопросы, пишите в комментариях к инструкции на сайте. Будем рады помочь! Чтобы перейти на сайт с инструкцией просто отсканируйте камерой мобильного телефона этот QR-код:

