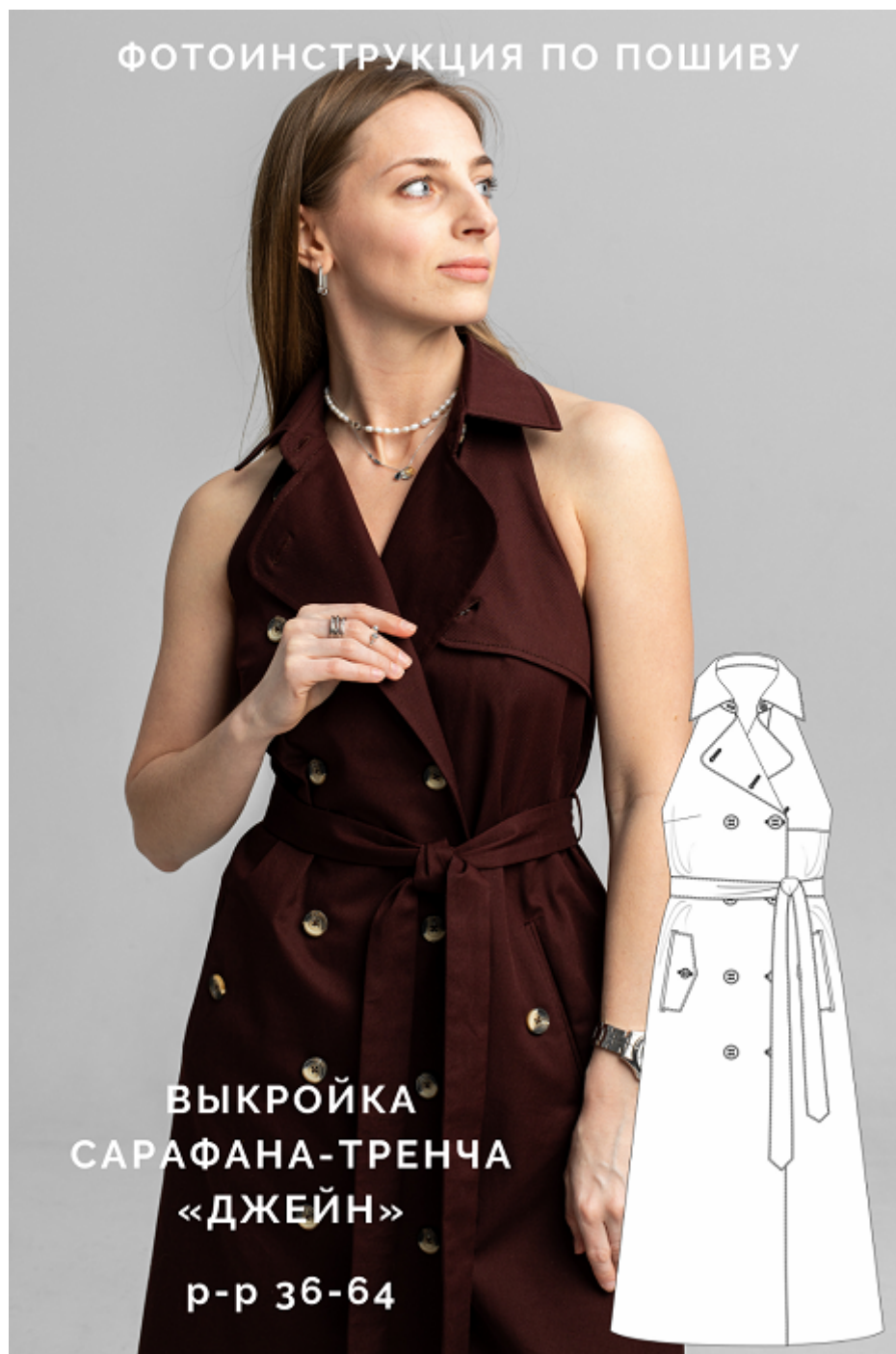


## ФОТОИНСТРУКЦИЯ ПО ПОШИВУ



### ВЫКРОЙКА САРАФАНА-ТРЕНЧА «ДЖЕЙН»

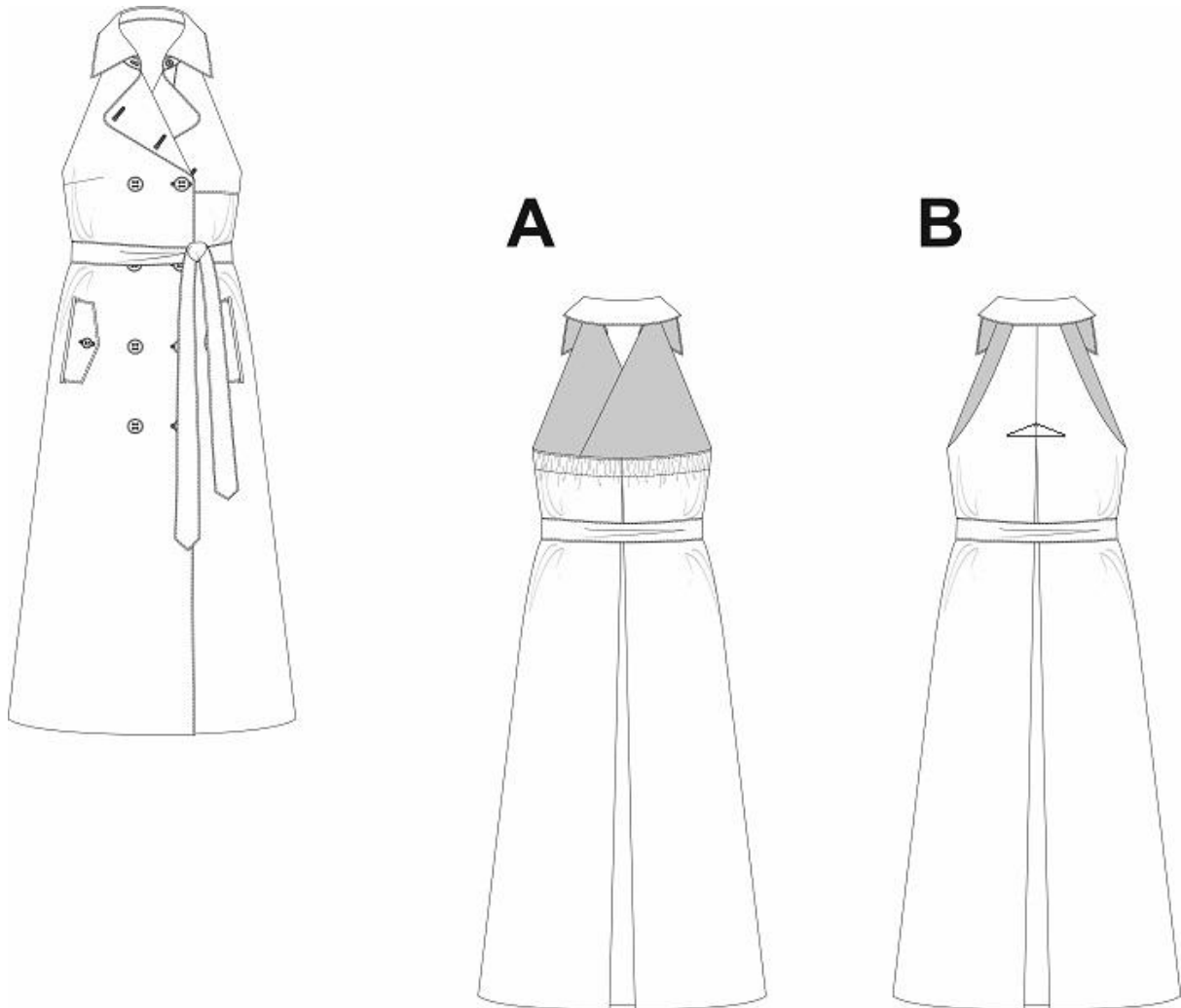
р-р 36-64

Сарафан-тренкот А-силуэтной формы, с американской проймой и спинкой в двух вариантах исполнения А и В. Перед сарафана с нагрудными вытачками. На уровне бедер расположены прорезные карманы в рамку с клапаном. На левой полочке отлетная кокетка. Застежка изделия двубортная на прорезные петли и пуговицы. В модели А спинка со встречной складкой, верхний край на резинке. В модели В верхний край спинки обработан воротником, ниже уровня лопаток начинается встречная складка. Воротник сарафана отложной, на отрезной стойке. Талия подчеркивается съёмным поясом. По воротнику, стойке, кокеткам, краю борта и низу изделия, проложены отделочные строчки. Длина изделия ниже линии колен.

**Уровень сложности:** требуется опыт.

**Размеры выкроек:** с 36 по 64. Каждый размер представлен в четырех диапазонах роста для лучшей посадки по фигуре.

### ТЕХНИЧЕСКИЙ РИСУНОК



### ПРИБАВКИ И ПРИПУСКИ

**Конструктивные прибавки:**

- к обхвату груди 6 см;
- к обхвату талии 20 - 25 см (плюс ширина складки 32 см);
- к обхвату бедер 8 см (плюс ширина складки 32 см).

Конструктивные прибавки характеризуют степень (свободу) прилегания изделия по фигуре. Эта величина уже заложена в конструкцию и дается для лучшего представления силуэтной формы.

Выкройка дана уже **с припусками** на швы, все детали с двойным контуром. Если вас не устраивает заложенная в выкройку величина припусков, то вы можете вырезать детали по внутреннему контуру и добавить припуски по желанию в процессе раскроя.

#### **Величина припусков:**

- на соединительные швы - 10 мм;
- на обработку низа изделия - 50 мм.

### **ЧТО ПОТРЕБУЕТСЯ**


#### **Оборудование:**

- Универсальная швейная машина с функцией обметывания петель (машинные иглы № 90-110, лапки - универсальная, лапка для обметывания петель);
- Оверлок;
- Утюг с паром (парогенератор);
- Утюжильный стол;
- Ручная игла для сметочных работ;
- Белые нитки (для сметочных работ) - 1 катушка.

**Материалы:** ткани плательной группы без растяжения или с небольшим растяжением, средней плотности, хорошо держащие форму. По волокнистому составу: натуральные (хлопок), смесовые (с добавлением синтетических и искусственных волокон, например, хлопок+эластан (полиэстер), лавсан+полиэстер). Вид материала: хлопковый или шелковый габардин, деним.

**Расход материала** зависит от его ширины, а также от размера и роста выкройки:

- для модели А варьируется от 2,15 м (самый маленький размер и рост) до 3,7 м (самый большой размер и рост), при ширине ткани не менее 140 см;
- для модели В варьируется от 2,35 м (самый маленький размер и рост) до 4 м (самый большой размер и рост), при ширине ткани не менее 140 см.

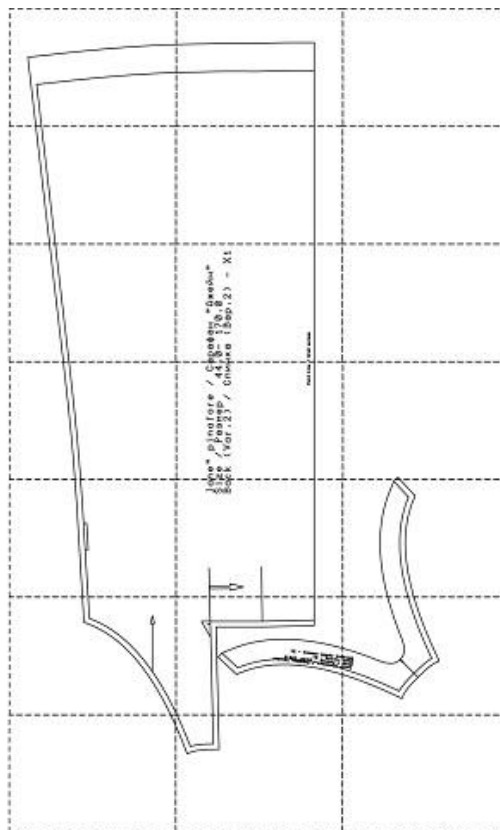
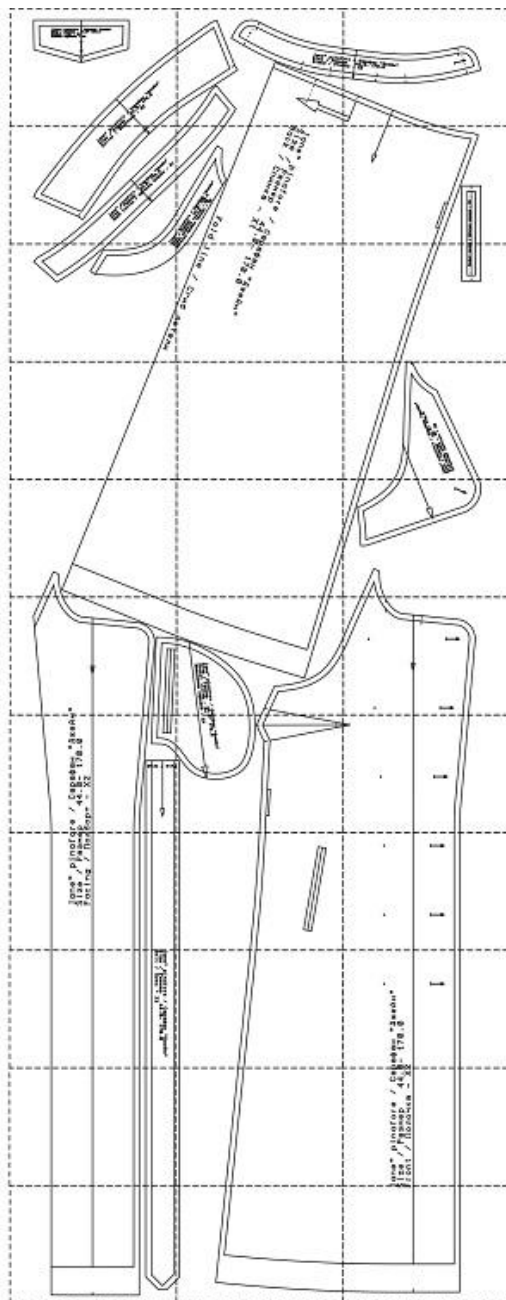
 *Расход дан для однотонного материала. Если вы используете материал в клетку, приобретайте его с запасом, чтобы располагать детали с учетом совмещения рисунка. Также при покупке учитывайте, что материал может дать усадку, поэтому берите с запасом 5%.*

#### **Также потребуется:**

- нитки в цвет основного материала - 4 катушки;
- пуговицы диаметром 2 см - 14 шт;
- клеевая прокладка - 1,5 м.



# ОБРАЗЕЦ ВЫКРОЙКИ

100% Polyester / 100% Полиэстер 150 gsm / 150 гр/м <sup>2</sup>	
100% Polyester / 100% Полиэстер 150 gsm / 150 гр/м <sup>2</sup>	Sample Образец Work on
100% Polyester / 100% Полиэстер 150 gsm / 150 гр/м <sup>2</sup>	





На выкройке приняты следующие обозначения:

	Направление долевой нити (эта линия может совпадать с одним из контуров детали)
	Надсечка - контрольный знак для совмещения деталей кроя: При совмещении деталей надсечки с одинаковым цифровыми или буквенными обозначениями должны совпасть.
СГИБ_ДЕТАЛИ	Линия, вдоль которой нанесена эта надпись является линией симметричного разворачивания детали
4 А 2	Цифрами и буквами обозначены точки совмещения одной или нескольких деталей

## КАК РАСПЕЧАТАТЬ

**ВНИМАНИЕ!** ПРЕЖДЕ ЧЕМ НАЧАТЬ РАБОТУ С ВЫКРОЙКОЙ, ВНИМАТЕЛЬНО ИЗУЧИТЕ ИНФОРМАЦИЮ НА ЭТОЙ СТРАНИЦЕ


### НА ПРИНТЕРЕ ФОРМАТА А4:

Для печати выкройки используйте компьютер/ноутбук и бесплатную программу [Adobe Reader](#). Мы не рекомендуем печатать выкройку в браузере или с телефона/смартфона, так как там выставляется неверный масштаб. Откройте файл в формате А4 в программе [Adobe Reader](#) на компьютере. В настройках размера выберите "Реальный размер". Уберите галочку напротив "Выбрать источник бумаги по размеру страницы PDF". Выберите ориентацию бумаги "автоматическая" или "авт.книжная/альбомная" (не "книжная" !!!). Распечатайте один лист и измерьте на нем тестовый серый квадрат (или ячейку масштабной сетки на базовых лекалах) - он проверяет масштаб печати вашего принтера. При правильных настройках печати его размер должен ровно 10 на 10 см. Если все точно, то можно печатать и остальные листы выкройки. Если же стороны больше или меньше 10 см - нужно скорректировать масштаб печати у вашего принтера и/или проверить настройки печати. После печати всех страниц выкройки, склейте их в указанном порядке: буквы (A/B/C+) обозначают столбец, а цифры (01/02/03+) - строку. У первого (левого верхнего) листа выкройки будет номер А01.

### НА ПЛОТТЕРЕ:

При печати выкройки на плоттере откройте файл выкройки в программе Adobe Reader (или Foxit Reader). Нажмите на пункт меню "Файл", затем выберите "Распечатать". Выберите режим печати "Постер" в разделе "Настройка размера и обработка страниц". Убедитесь,

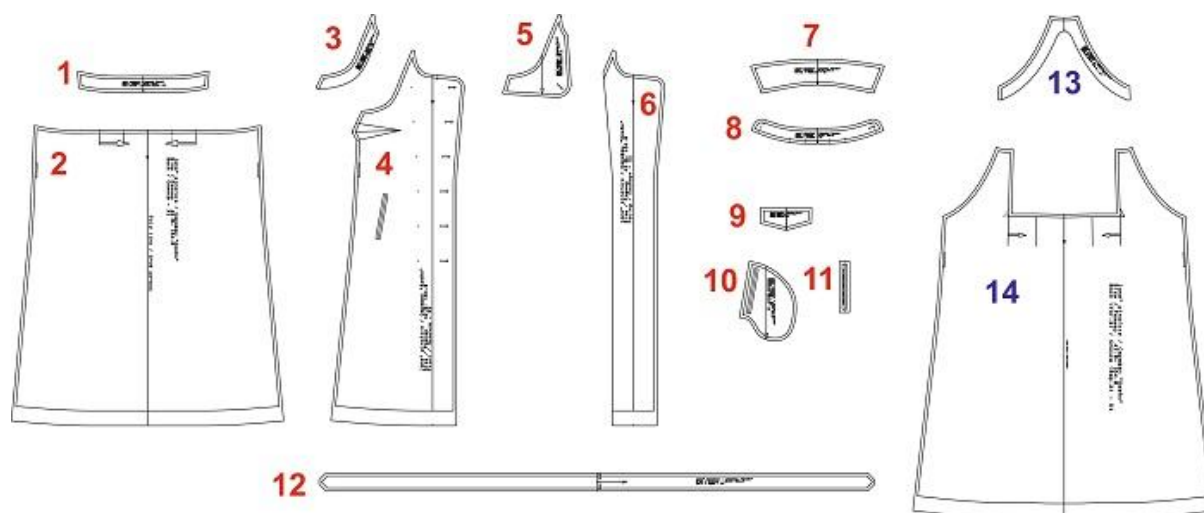
что в значении поля "Масштаб сегмента" стоит значение 100%. Отметьте галочками поля "Метки вырезки", "Ярлыки" и "Разбить только большие страницы".

 **Если Вы не проделаете все вышеописанные шаги, есть вероятность того, что параметры полученной выкройки будут некорректными**

## ДЕТАЛИ И СХЕМЫ РАСКЛАДКИ НА ТКАНИ

### Спецификация деталей:

1. Обтачка спинки (модель А) - 1 деталь;
2. Спинка (модель А) - 1 деталь;
3. Обтачка проймы переда - 2 детали;
4. Полочка - 2 детали;
5. Отлетная кокетка - 4 детали;
6. Подборт - 2 детали;
7. Воротник - 2 детали;
8. Стойка - 2 детали;
9. Клапан кармана - 4 детали;
10. Мешковина кармана - 4 детали;
11. Обтачка кармана - 4 детали;
12. Пояс - 2 детали;
13. Обтачка спинки (модель В) - 1 деталь;
14. Спинка (модель В) - 1 деталь.




 **Раскладка дана для однотонного материала. Если Вы используете материал в клетку, приобретайте его с запасом, чтобы располагать детали с учетом совмещения рисунка. Также можно взять с собой в магазин выкройки модели, чтобы правильно подобрать количество материала.**

Схема раскладки размер 42/164

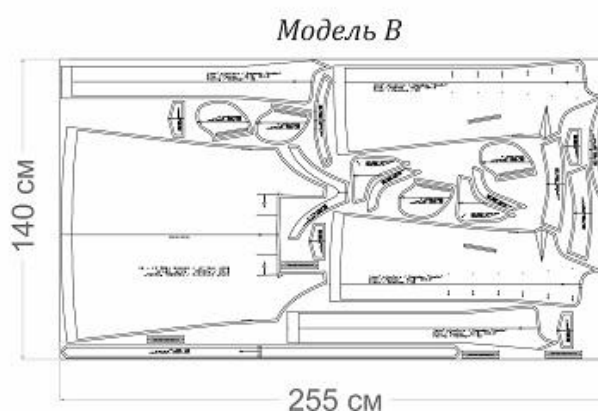
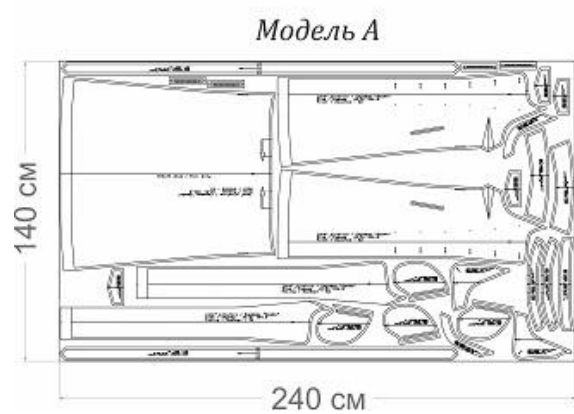


Схема раскладки размер 52/170

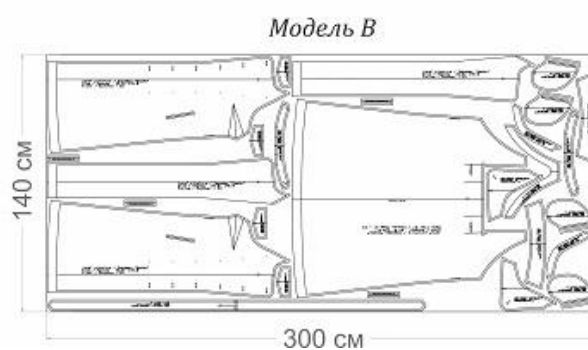
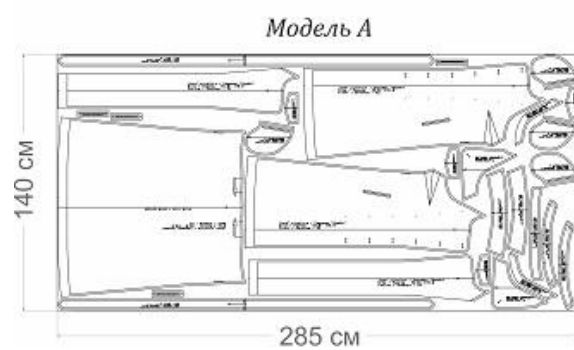
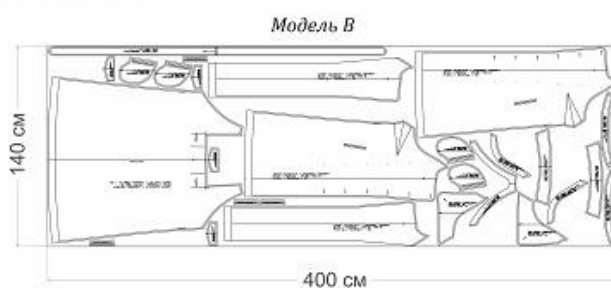
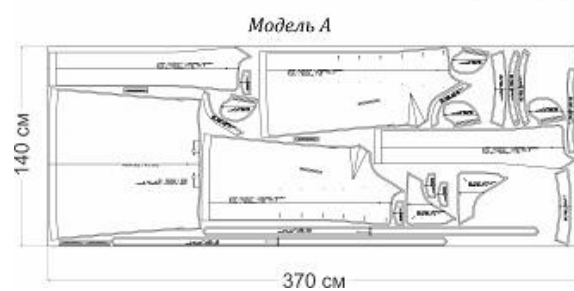
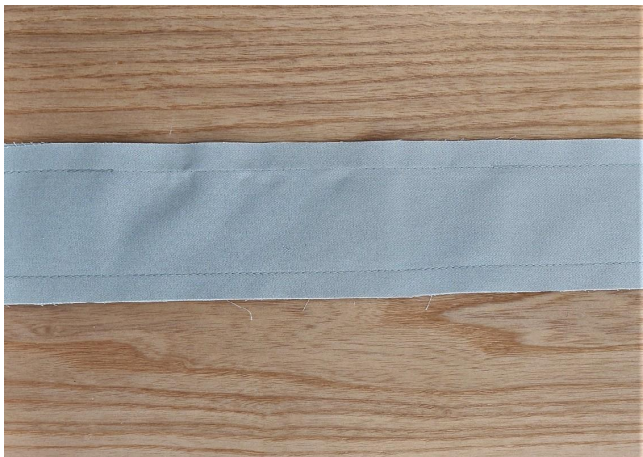


Схема раскладки размер 64/182

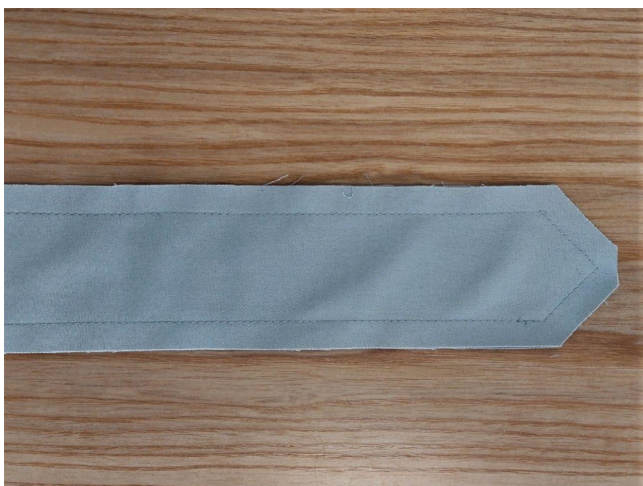


## КАК СШИТЬ САРАФАН "ДЖЕЙН"



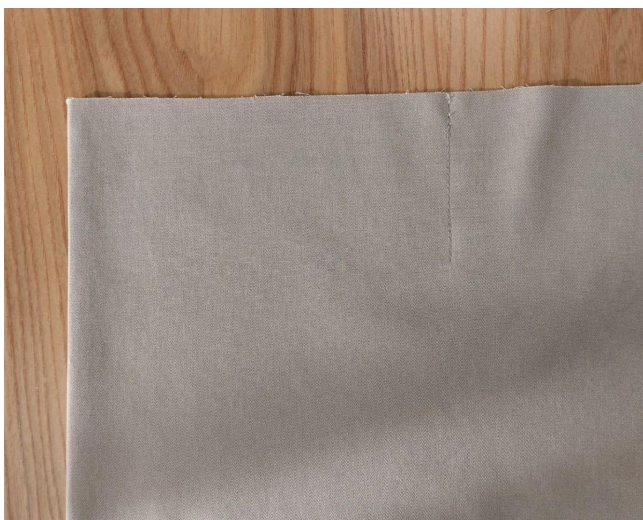
### Обработка отлетного пояса

1. Обтачайте срезы пояса, шириной шва 10 мм, оставляя небольшое отверстие для последующего вывертывания;



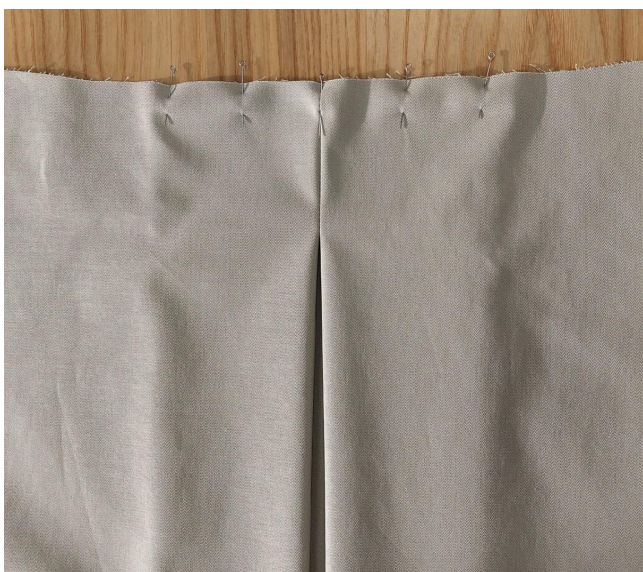
2. Срежьте припуски, оставив 5 мм. Приутюжьте.

Выверните через оставленное отверстие, выправите по шву. Приутюжьте;



3. Стачайте складку, как показано на фото. Приутюжьте.



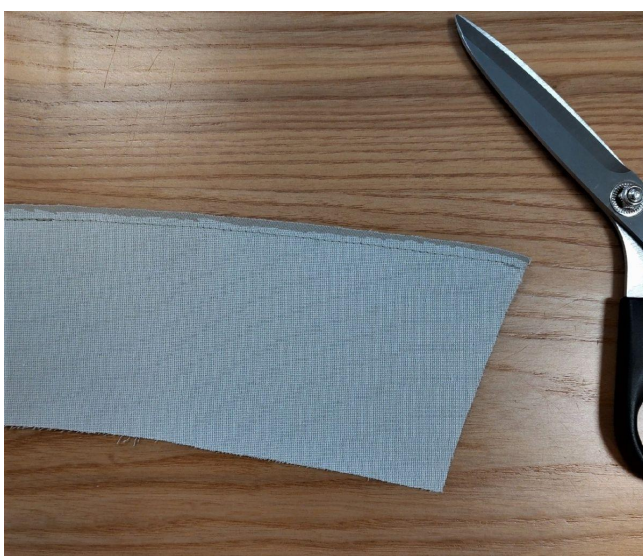


4. Оформите встречную складку и сколите.



#### Обработка воротника

5. Укрепите клеевой прокладкой верхний воротник. Сложите верхний и нижний воротник лицевыми сторонами внутрь. Обтачайте срез отлета воротника, шириной шва 10 мм. Приутюжьте.



6. Припуск отлета срежьте, оставив 3 - 5 мм.



7. Настрочите припуск на нижний воротник, отступая от шва обтачивания 1 мм.

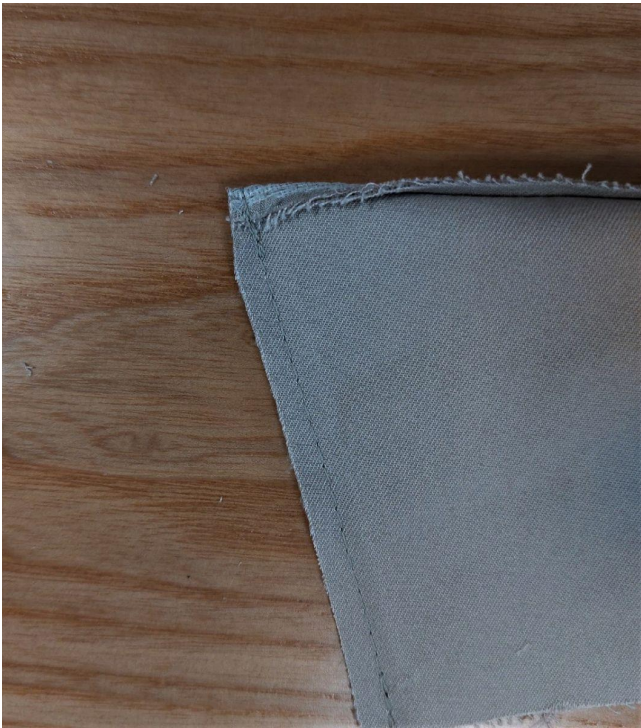


8. Обтачайте концы воротника, шириной шва 10 мм. Приутюжьте.





9. Срежьте припуск концов воротника, оставив 3 - 5 мм.



10. Срежьте припуск в уголках воротника, как показано на фото.

Выверните, выправите по шву и уголки. Проложите отделочную строчку по отлету и концам, 5 мм (по желанию).

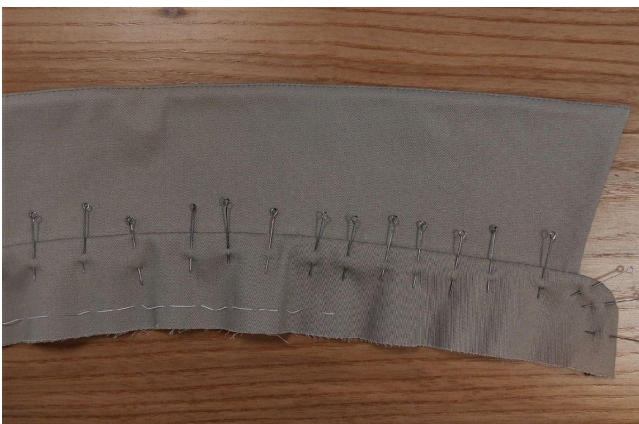


11. Укрепите стойки воротника клеевой прокладкой. Вложите воротник между стойками. Совместите контрольные метки. Притачайте, шириной шва 10 мм, одновременно обтачивая концы стойки. Приутюжьте.

Срежьте припуски, оставив 5 мм, а в концах стойки 2 мм.



12. Выверните, выправите по шву, выметайте и приутюжьте.



Вид со стороны нижнего воротника.





### **Обработка отлетной кокетки переда**

13. Укрепите клеевой прокладкой внешнюю часть кокетки. Сложите лицевыми сторонами внутрь детали отлетной кокетки. Сколите, сметайте. Обтачайте, шириной шва 10 мм. Приутюжьте.



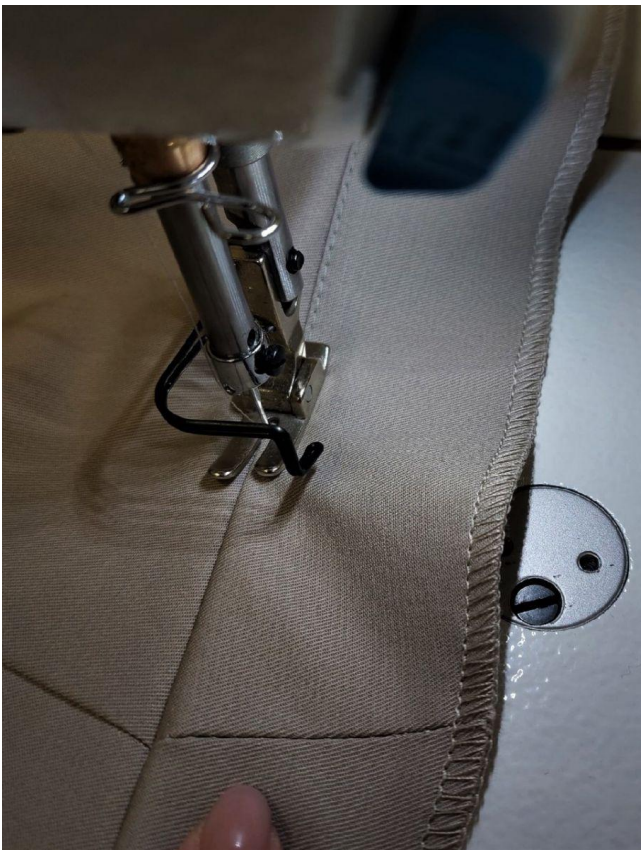
14. Срежьте припуск, оставив 3 мм. Выверните, выправите по шву, выметайте и приутюжьте.

Наложите отлетную кокетку на левую половинку полочки, совместите контрольные метки и наметайте.



### **Соединение боковых срезов**

15. Сложите полочку и спинку лицевыми сторонами внутрь. Уравняйте боковые срезы. Сколите, сметайте. Стачайте, шириной шва 10 мм. Срезы обметайте. Приутюжьте и заутюжьте в сторону спинки.



### **Обработка срезов проймы и спинки**

16. Укрепите клеевой прокладкой обтачку спинки и пройм. Сложите обтачку спинки с обтачками пройм лицевыми сторонами внутрь. Уравняйте боковые срезы. Сколите, стачайте, шириной шва 10 мм. Приутюжьте и разутюжьте. Снутренние срезы обметайте.

Сложите обтачку и изделие лицевыми сторонами внутрь. Уравняйте срезы проймы и верхний срез спинки со срезами обтачки. Сколите, совмещая боковые швы. Обтачайте, шириной шва 10 мм. Приутюжьте. Срежьте припуск обтачивания, оставляя 5 мм. Припуски настрочите на обтачку, как показано на фото.





### Обработка срезов борта

17. Укрепите клеевой прокладкой подборта и припуск низа изделия. Обметайте внутренний срез подборта и низ изделия.

Сложите подборт с полочкой лицевыми сторонами внутрь. Сколите, сметайте.



18. Заметайте припуск проймы на подборте.



19. Сметывайте борт с подбортом, не доходя до нижнего среза 5 см (величина припуска низа изделия). Обтачивайте снизу аналогично.



20. Обтачайте, шириной шва 10 мм от контрольной метки (начало воротника). Приутюжьте.



21. Срежьте припуск, как показано на фото, оставляя 3 - 5 мм. На месте контрольной метки сделайте вспомогательную рассечку, не доходя до шва 1 мм.





22. Срежьте припуск подборта, как показано на фото, оставив 10 мм. В уголке припуск тоже следует высечь, не доходя до шва 1 мм, для лучшего выправления.



23. Выверните, выправите по шву, сколите.

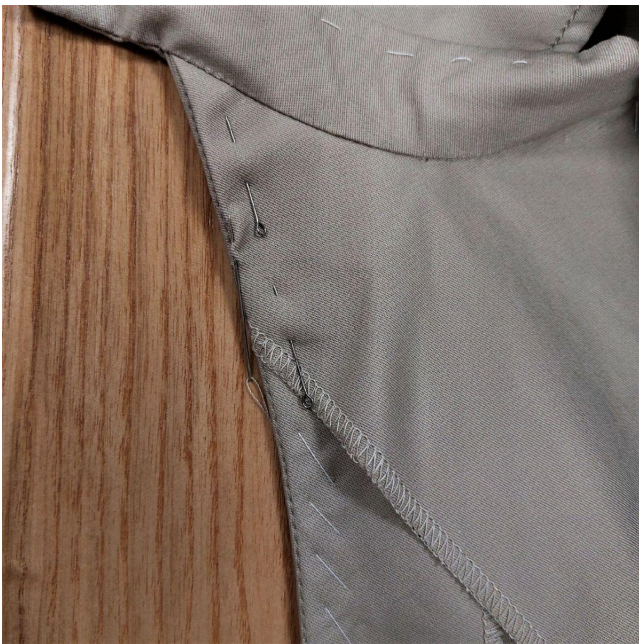


24. Выметайте и приутюжьте.



### **Соединение воротника с горловиной изделия**

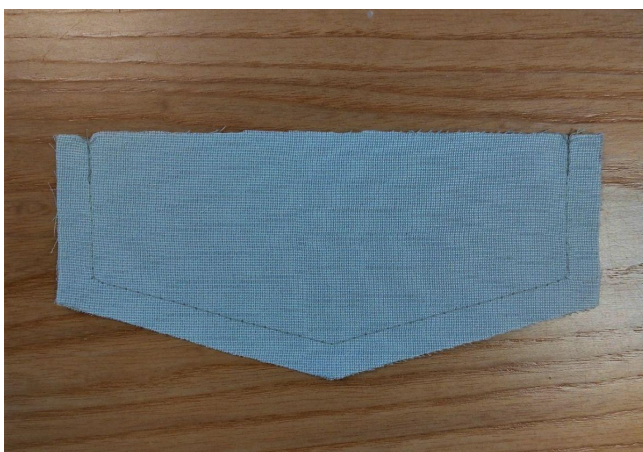
25. Сложите нижнюю стойку с изнаночной стороной горловины. Сколите, совмещая контрольные метки. Вметайте, втачайте, шириной шва 10 мм. Приутюжьте и заутюжьте в сторону стойки. Припуск верхней стойки заметайте.



26. Перекройте шов втачивания краем верхней стойки, наколите, наметайте. Закрепите ручным потайным швом. Также закрепите край подборта на участке проймы.

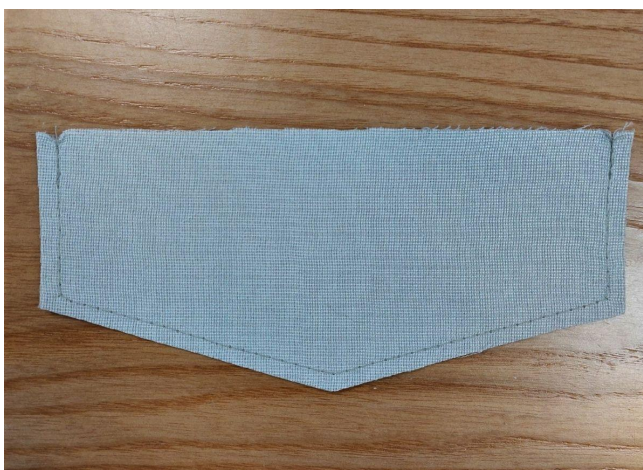
По желанию можно проложить отделочные строчки от линии втачивания в горловину изделия 1 мм по стойке (смотрите п. 43).



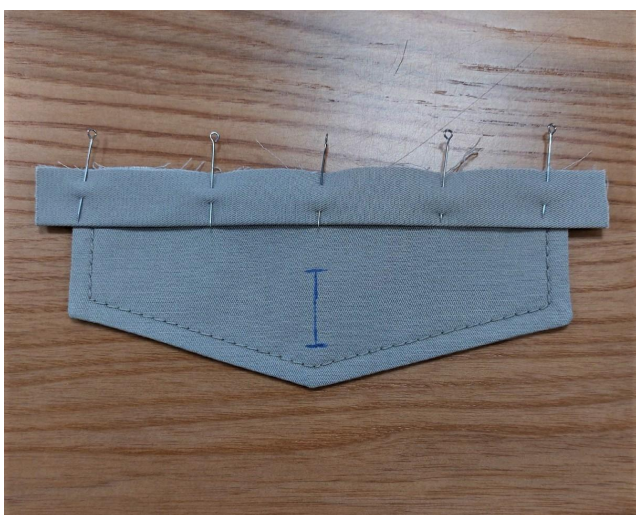


### Обработка прорезного кармана в рамку с клапаном

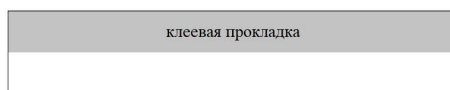
27. Подготовка клапана. Укрепите верхний клапан клеевой прокладкой. Сложите детали клапана лицевыми сторонами внутрь. Уравняйте срезы. Сколите. Обтачайте боковые и нижние срезы, шириной шва 10 мм. Приутюжьте.



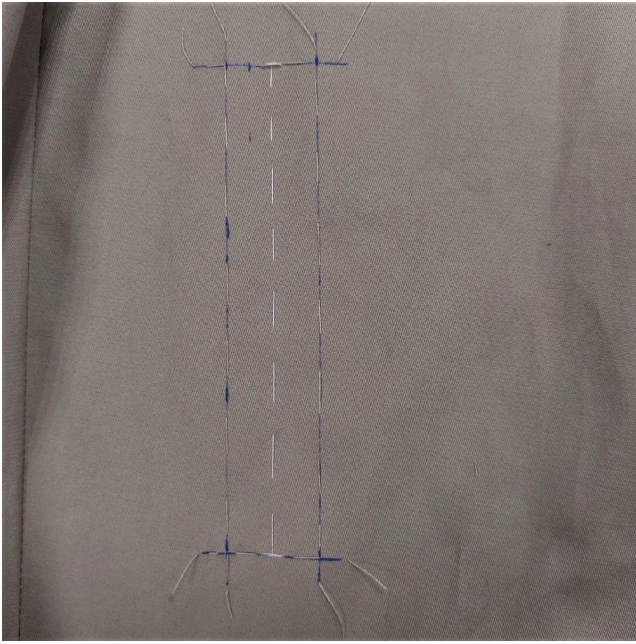
28. Срежьте припуск, оставив 3 мм. Выверните, выправите по шву и приутюжьте. Проложите отделочную строчку, от края 5 мм.



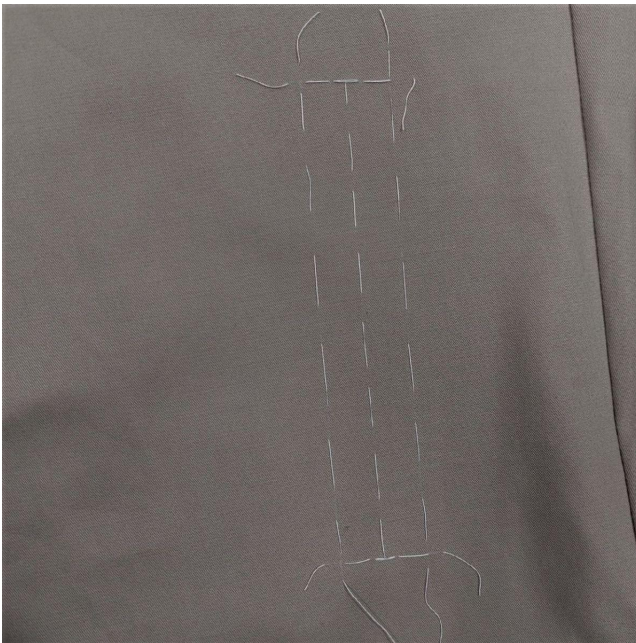
29. Половинку обтачки кармана укрепите клеевой прокладкой, как показано на схеме



Заутюжьте обтачку пополам (по линии сгиба). Наколите на клапан, как показано на фото, укрепленной половинкой вверх. Петлю на клапане обметайте.



30. На изнаночной стороне полочки наметьте расположение кармана: одной горизонтальной, определяющей направления, и двумя вертикальными, ограничивающие длину. Дополнительно (для удобства притачивания обтачек) наметьте две линии параллельно горизонтальной и на расстоянии удвоенной ширины рамки (10 мм).

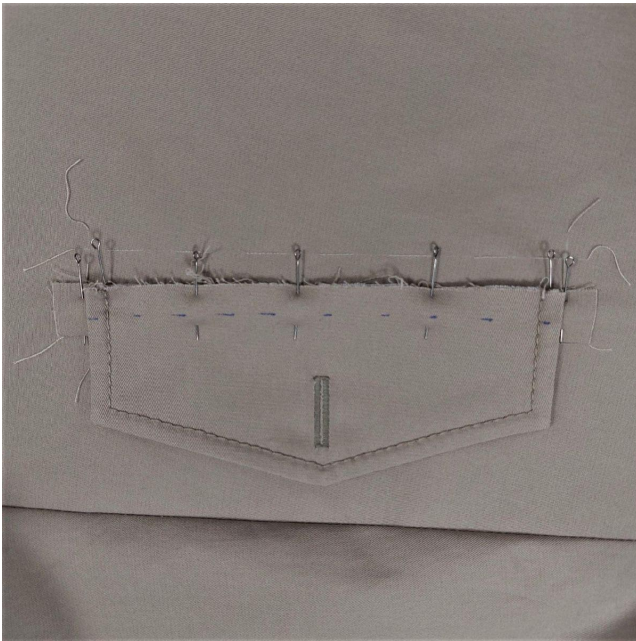


31. Ниточным способом перенесите линии на лицевую сторону.

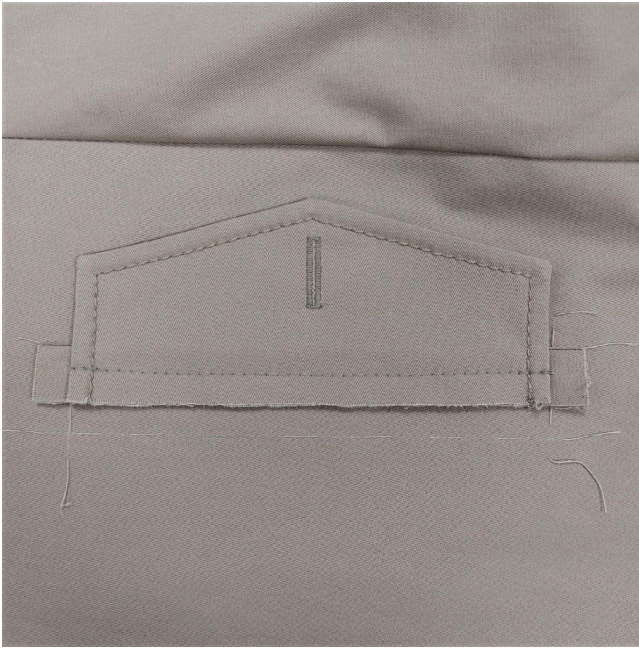




32. Укрепите с изнаночной стороны клеевой прокладкой расположение кармана.



33. На лицевую сторону полочки наложите обтачку (с клапаном) сгибом к дополнительной линии сгибом к дополнительной линии (расположенную ближе к боковому шву), наколите. Притачайте на расстоянии от сгиба 5 мм (ширина рамки в готовом виде), на длину кармана.

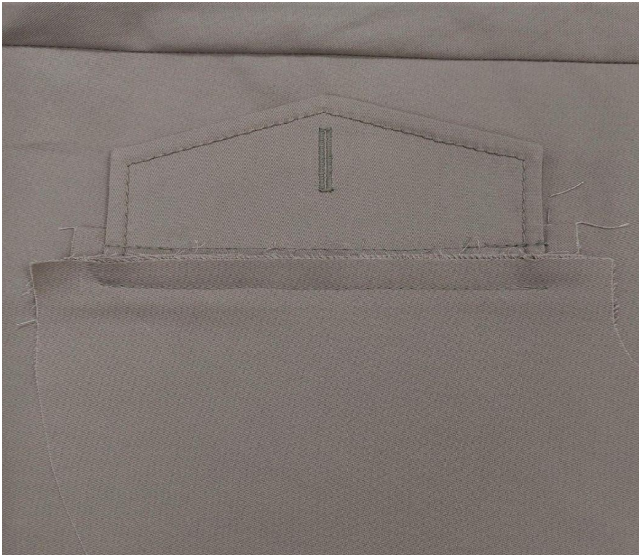


34. Приутюжьте.

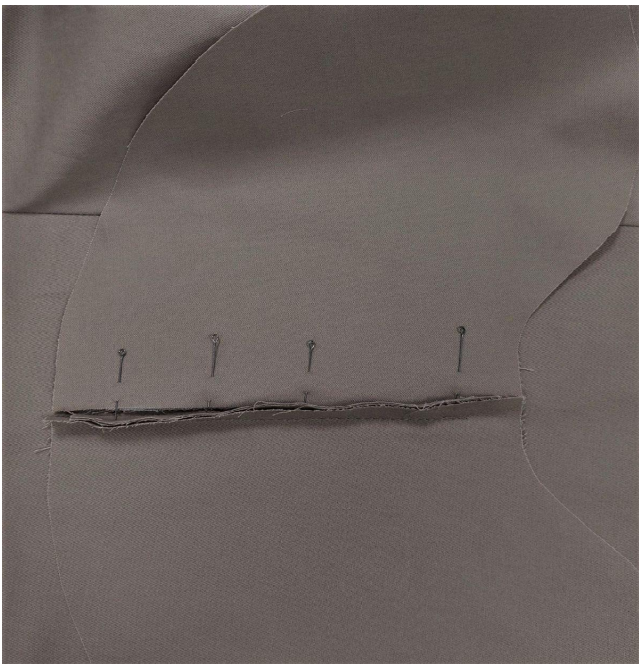


35. К другой дополнительной линии приложите обтачку (укрепленной половинкой вниз) и притачайте аналогично.

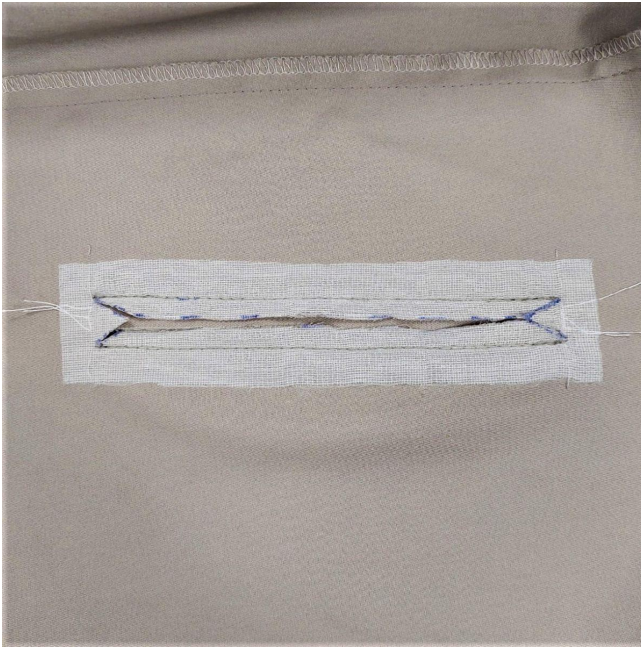




36. Наложите мешковину кармана и настрочите по шву притачивания обтачки.



37. Аналогично наложите вторую половинку мешковины кармана, как показано на фото и настрочите по шву притачивания обтачки (с клапаном).



38. Со стороны изнанки проверьте качество строчек: они должны быть параллельными, начинаться и заканчиваться на одном уровне, расстояние между ними равно удвоенной ширине рамки.

Затем разрежьте вход в карман посередине между строчками, сначала в одну сторону, а затем в другую. Не доходя до концов кармана на 10 мм, далее разрежьте наклонно на 10 мм, далее разрежьте наклонно к строчкам, не доходя до них 1 мм.

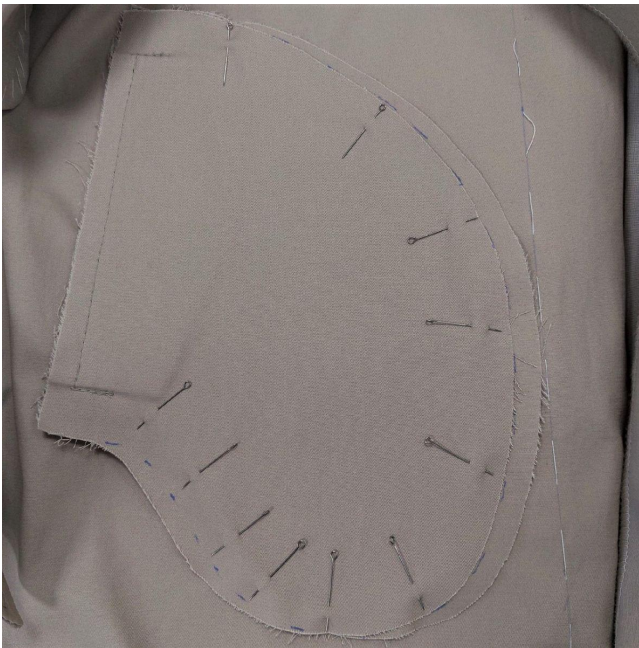


39. Выверните срезы обтачек и клапана через прорезь кармана. Сгибы обтачек сметайте встык, крестообразным швом.





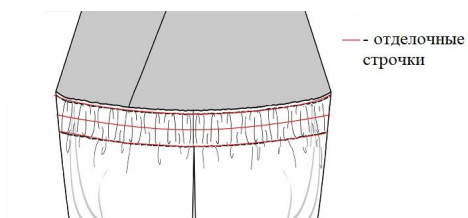
40. Закрепите концы кармана двойной обратной строчкой по основанию разрезанных углов. Готовый карман приутюжьте с лицевой стороны через проутюжильник.



41. Выровняйте мешковины кармана, затем стачайте, срезы обметайте.



42. Закрепите боковые края резинки к боковым швам, а затем проложите три строчки по горизонтали, таким образом закрепляя резинку и обтачку спинки.



Наколите шлёвку.



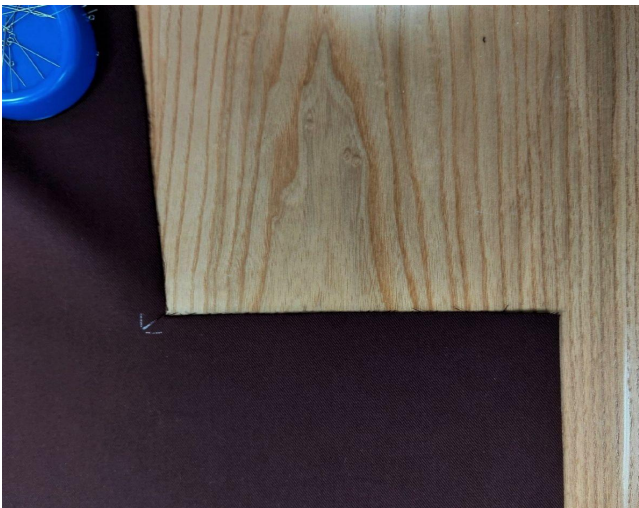
### **Инструкция по пошиву спинки для модели В**

1. Укрепите клеевой прокладкой обтачки проймы полочки и спинки.



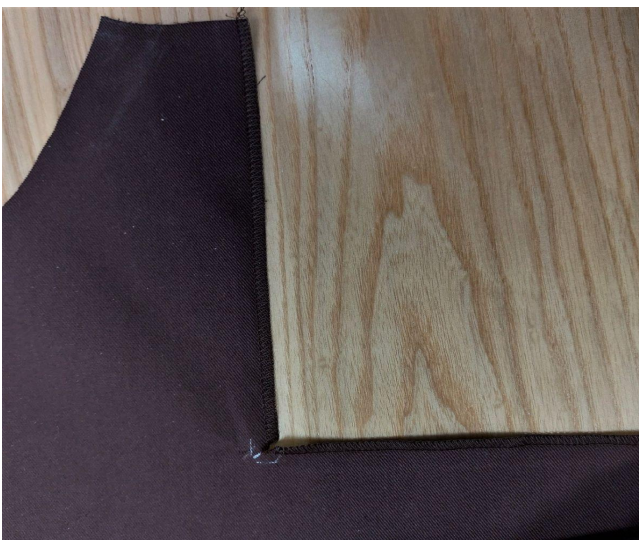


2. Стачайте боковые срезы, шириной шва 10 мм. Приутюжьте и разутюжьте. Внутренние срезы обтачки обметайте.



#### **Обработка складки**

3. В уголке сделайте рассечку длиной 8 мм.



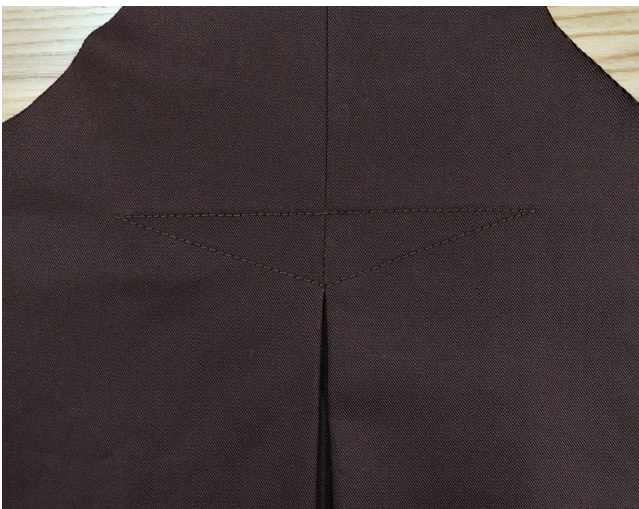
4. Обметайте средние срезы спинки, затем обметайте верхний срез складки.



5. Сколите, а затем стачайте средние срезы спинки, шириной шва 10 мм, от горловины до вершины "перевернутого треугольника" (от верхнего среза складки 4 см). Приутюжьте.



6. Припуски среднего среза разутюжьте.



7. Оформите складку и закрепите отделкой в виде "перевернутого треугольника" (мы расширили треугольник для лучшей фиксации складки).





### **Обработка проймы**

8. После стачивания боковых срезов изделия, обтачайте срезы проймы обтачкой, шириной шва 10 мм. Приутюжьте. Срежьте припуски, оставляя 3 -5 мм. Настрочите припуски на обтачку.



9. Выметайте край проймы с образованием канта из проймы изделия со стороны обтачки проймы.

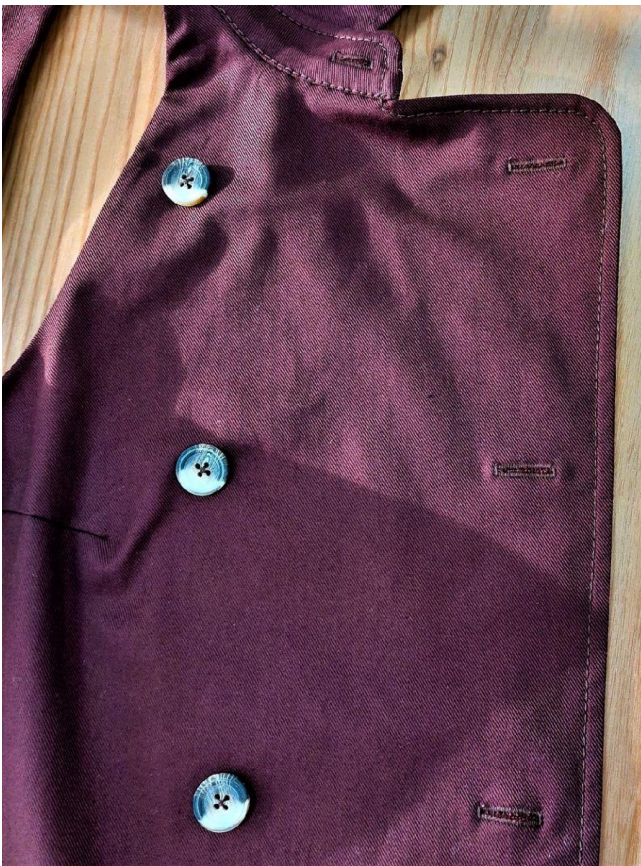
Втачайте горловину, также как в модели А (п. 25)



Вот что должно получиться.



43. Проложите отделочные строчки, по краю втачивания в горловины - 1 мм, по соединению воротника и концам стойки 5 мм (во время прокладывания отделочной строчки на этом участке, плавно перейдите к краю борта).



44. Обметайте петли и пришейте пуговицы.





45. Пришивая пуговицы на участке мешковины прокалывайте только внутреннюю мешковину кармана (для удобства входа в карман).



46. Настрочите шлевки.



47. Застрочите низ изделия.





48. Проведите окончательную отделку изделия: удалите все нитки временного назначения, очистите изделие от меловых линии.

Проведите окончательную ВТО (влажно-тепловую обработку) изделия.

**Сарафан "Джейн" готов!**

**#patterneasy\_сарафанТренчДжейн**

Если во время пошива возникнут вопросы, пишите в комментариях к инструкции на сайте. Будем рады помочь! Чтобы перейти на сайт с инструкцией просто отсканируйте камерой мобильного телефона этот QR-код:

