



КАК СШИТЬ

ФОТОИНСТРУКЦИЯ



Блуза
Тайра

Женская рубашка прямого силуэта, умеренного объёма, со спущенной линией плеча, в вариантах исполнения А и В. Пройма оформлена манжетой. Воротник отложной с отрезной стойкой. Застёжка центральная с цельнокроеной планкой на пуговицах и обмётанных петлях. По середине спинки рубашка украшена цельнокроеной декоративной планкой. Низ рубашки в варианте А скруглённой формы, обработан швом вподгибку. В варианте В полочка с накладными карманами с клапаном, рубашка укорочена, низ на резинке.

Уровень сложности

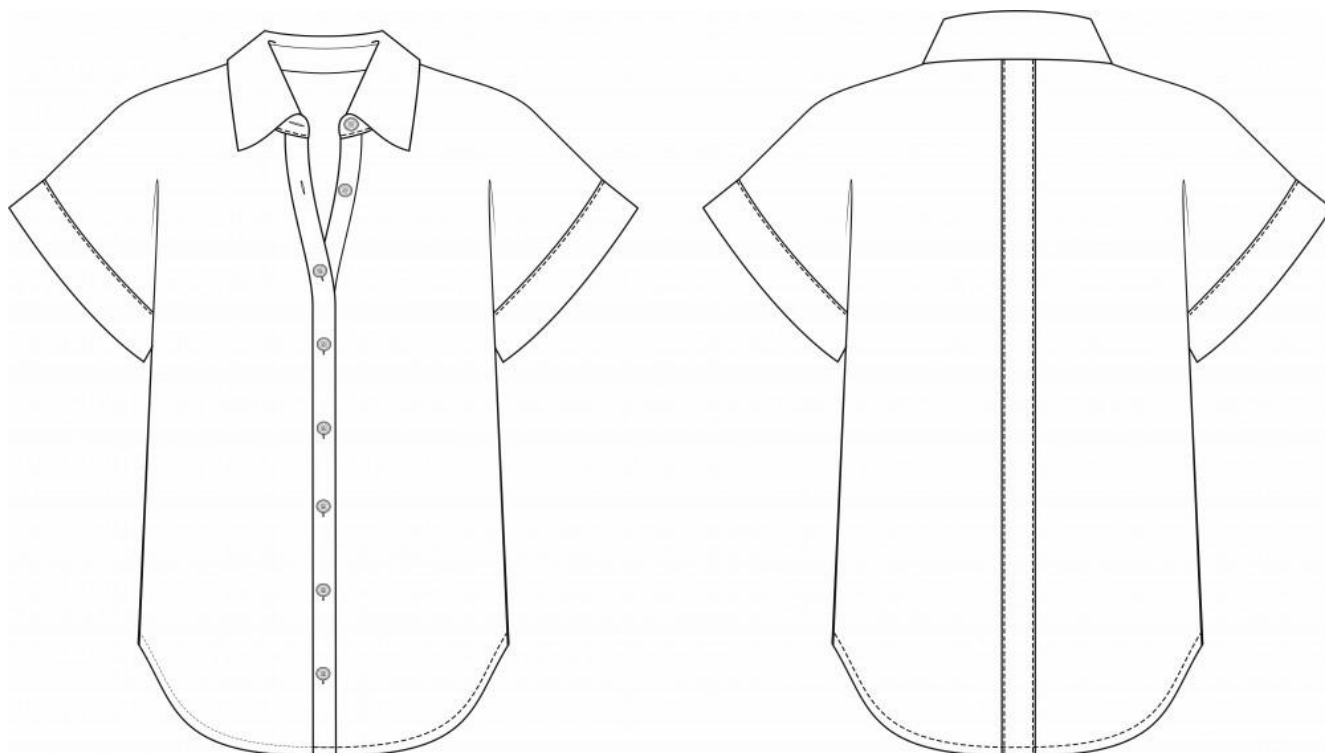
Простой пошив

Размеры выкроек

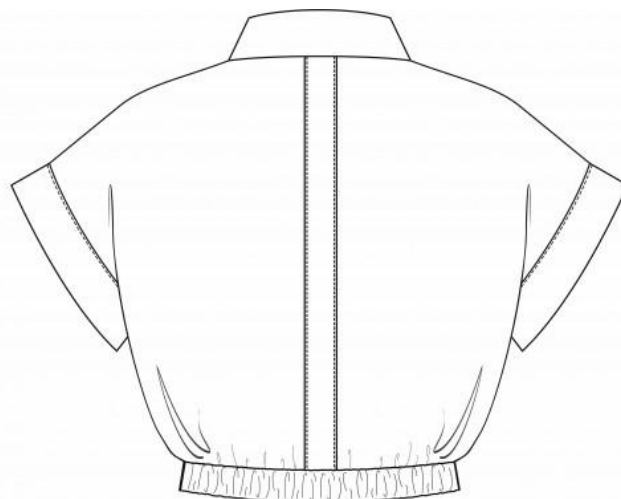
с 36 по 64. Каждый размер представлен в четырех диапазонах роста для лучшей посадки по фигуре.

ТЕХНИЧЕСКИЙ РИСУНОК

Вариант А



Вариант В



ПРИБАВКИ И ПРИПУСКИ

Конструктивные прибавки

- к обхвату груди 18 см;
- к обхвату бедер 10 см.

Конструктивные прибавки характеризуют степень (свободу) прилегания изделия по фигуре. Эта величина уже заложена в конструкцию и дается для лучшего представления силуэтной формы.

Выкройка дана уже с припусками на швы, все детали с двойным контуром. Если вас не устраивает заложенная в выкройку величина припусков, то вы можете вырезать детали по внутреннему контуру и добавить припуски по желанию в процессе раскроя.

Величина припусков

- на соединительные швы - 10 мм;
- на обработку низа изделия - 20 мм;
- на обработку срезов отлета и срезов концов воротника - 7 мм.

ЧТО ПОТРЕБУЕТСЯ

Оборудование

- Универсальная швейная машина с функцией обметывания петель (машинные иглы № 80-90, лапки - универсальная, лапка для обметывания петель);
- Оверлок;
- Утюг с паром (парогенератор);
- Утюжильный стол;
- Ручная игла для сметочных работ;
- Белые нитки (для сметочных работ) - 1 катушка.

Материалы

- сорочечные, плательные ткани без растяжения или с небольшим растяжением, средней плотности, гигроскопичные, хорошо держащие форму. По волокнистому составу: натуральные (хлопок, шерсть, шелк, лен), искусственные (вискоза), смесовые (с добавлением синтетических и искусственных волокон, например, хлопок+эластан, хлопок+полиэстер, шерсть+шелк, шерсть+полиэстер, хлопок+вискоза и пр.), синтетические (полиэстер, полиэстер+эластан). Вид материала - сорочечный хлопок, сатин, поплин, батист, лен, фланель.

Расход материала зависит от его ширины, а также от размера и роста выкройки, и варьируется от 0,95 м (самый маленький размер и рост) до 1,67 м (самый большой размер и рост), при ширине ткани не менее 140 см.

Расход дан для однотонного материала. Если вы используете материал в клетку, приобретайте его с запасом, чтобы располагать детали с учетом совмещения рисунка. Также при покупке учитывайте, что материал может дать усадку, поэтому берите с запасом 5%.

Также потребуются

- нитки в цвет основного материала - 4 катушки;
- пуговицы (диаметр 8-12 мм) - 9 шт.

ОБРАЗЕЦ ВЫКРОЙКИ

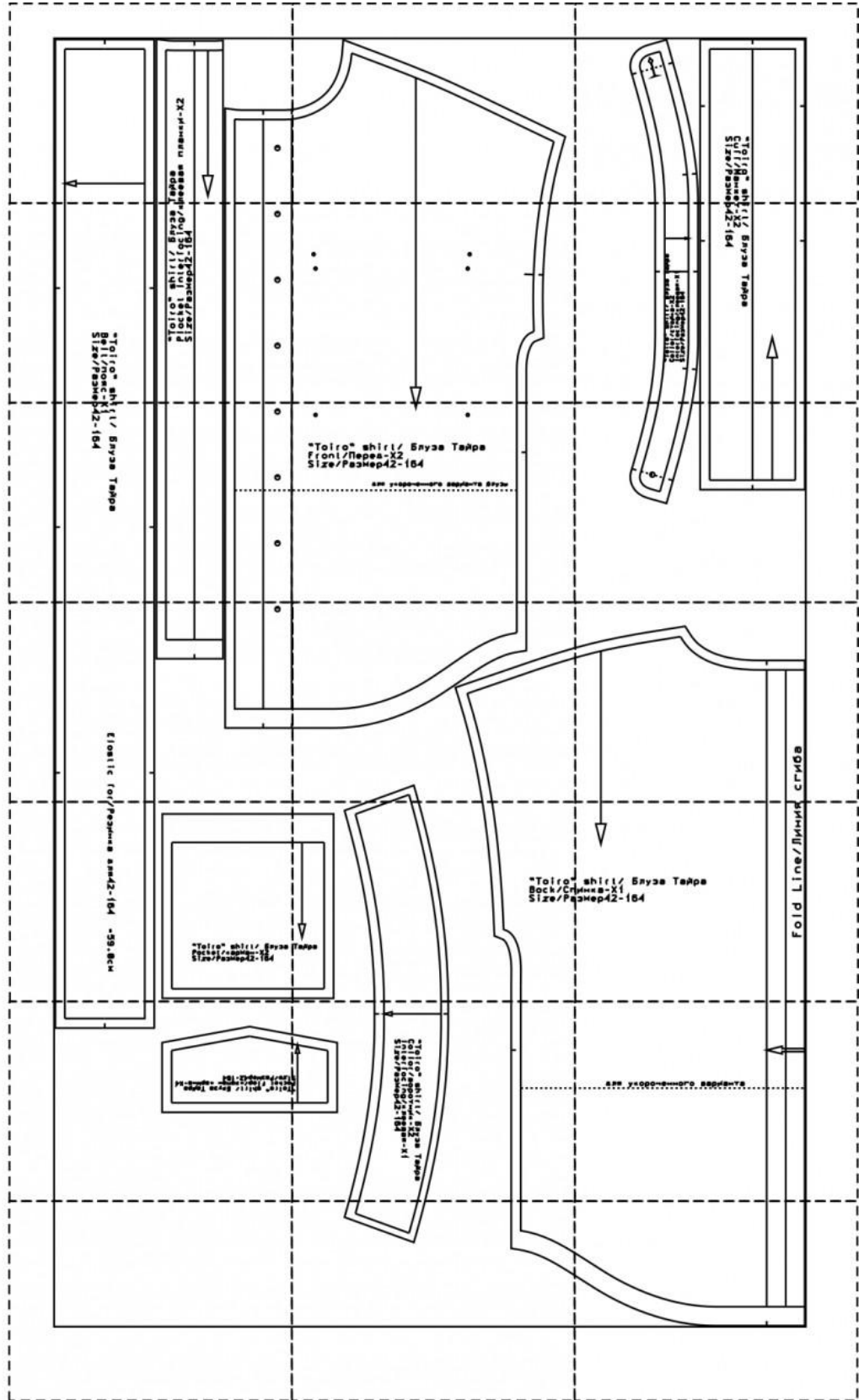
Model: Size XX Height XXX **Модель:** Размер XX Рост XXX

How to print a pattern?
 Print the following file in black printer on full sheet(s). Select "Fit" mode and don't use "Fit" (Scale) mode. "Printer mode": Paper Setting and Printing area. Make sure that the scale is equal to 100%. Check the printer's manual for the correct paper weight. Use the print settings only when you are sure that the printer can handle the file. For more details, see the file "Printed File" in the folder "How to print a pattern".



Как распечатать выкройку?
 распечатать следующие файлы в черном принтере на полных листах. Выбрать режим "Fit" и не использовать режим "Fit" (Scale). "Режим принтера": Настройка бумаги и область печати. Убедитесь, что масштаб равен 100%. Проверьте рекомендации производителя по весу бумаги. Используйте настройки печати только в том случае, если вы уверены, что принтер справится с файлом. Для более подробной информации см. файл "Printed File" в папке "Как распечатать выкройку".

Printed area	
Область печати	
Blank	
Бланк	
Printed area	
Область печати	
Blank	
Бланк	
4x2	Printed area
4x2	Область печати
4x2	Blank
4x2	Бланк
4x2	Printed area
4x2	Область печати
4x2	Blank
4x2	Бланк

Sample
Образец
10x10 cm



На выкройке приняты следующие обозначения:

	Направление долевой нити (эта линия может совпадать с одним из контуров детали)
	Надсечка - контрольный знак для совмещения деталей края: При совмещении деталей надсечки с одинаковым цифровыми или буквенными обозначениями должны совпасть.
СГИБ_ДЕТАЛИ	Линия, вдоль которой нанесена эта надпись является линией с и м м е т р и ч н о г о разворачивания детали
4 А 2	Цифрами и буквами обозначены точки совмещения одной или нескольких деталей

ДЕТАЛИ И СХЕМЫ РАСКЛАДКИ НА ТКАНИ

Спецификация деталей

1. Перед - 2 детали;
2. Спинка - 1 деталь;
3. Клеевая планки - 2 детали;
4. Пояс - 1 деталь;
5. Манжета - детали;
6. Стойка - 2 детали;
7. Воротник - 2 детали;
8. Карман - 2 детали;
9. Клапан кармана - 4 детали.

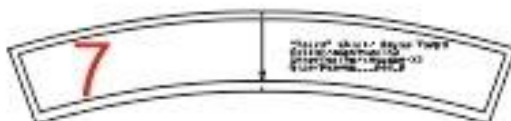
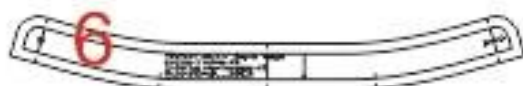
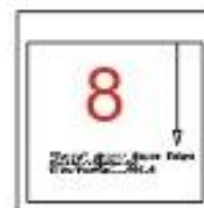
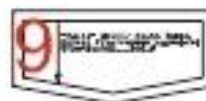
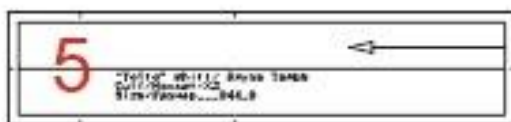
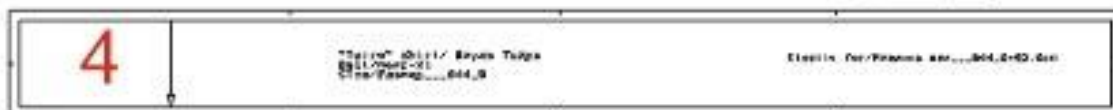
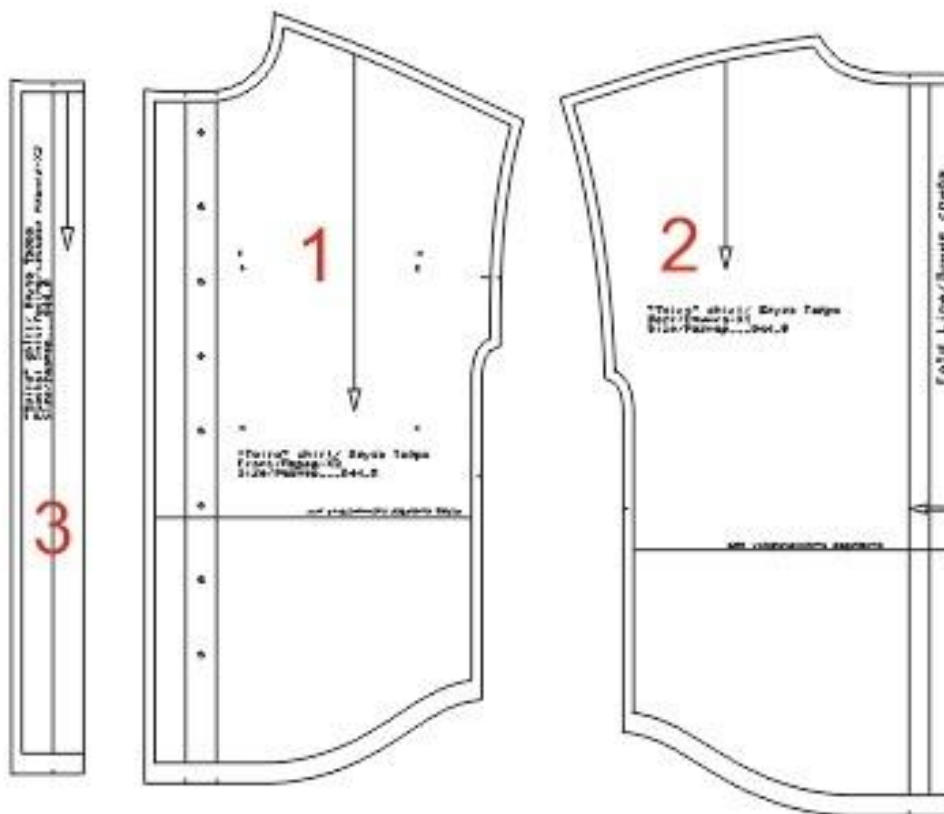


Схема раскладки размер 36/152

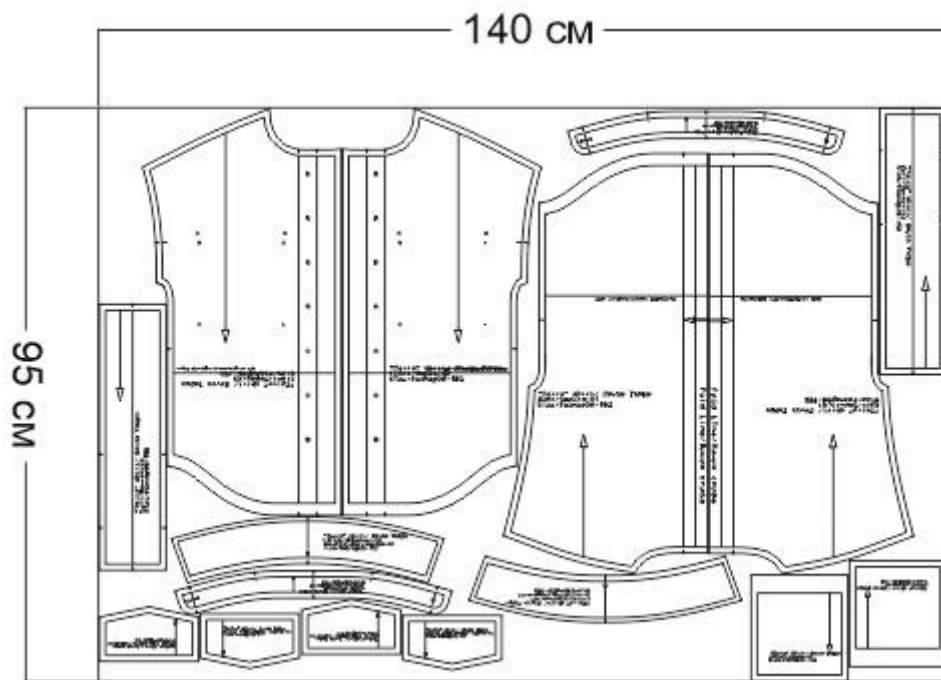


Схема раскладки размер 42/164

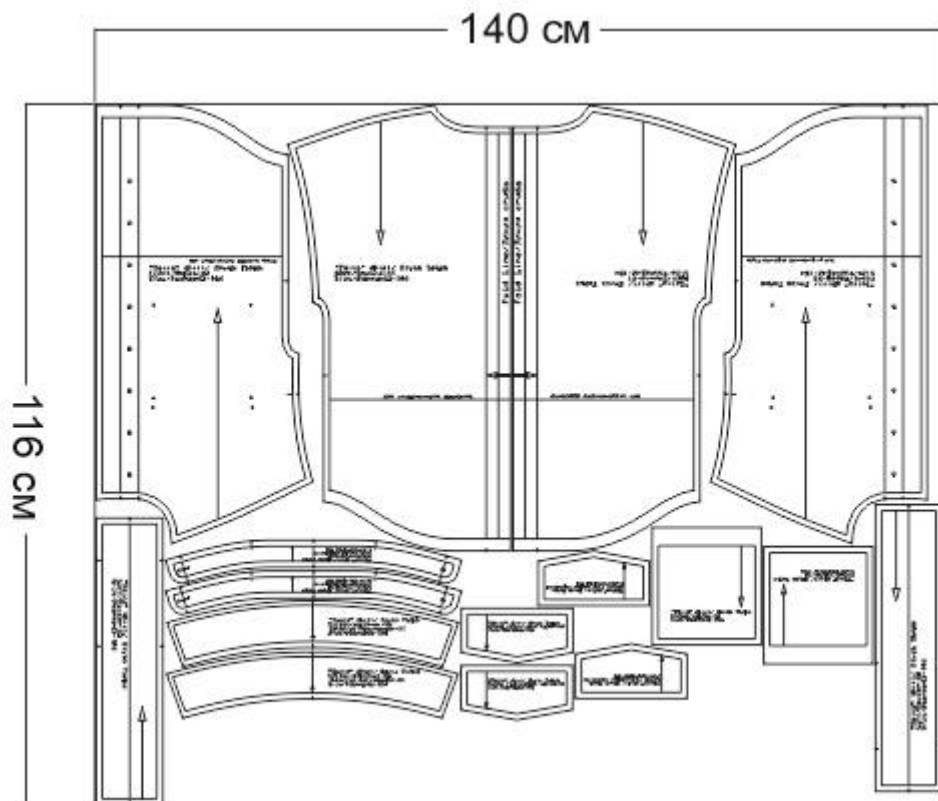


Схема раскладки размер 52/170

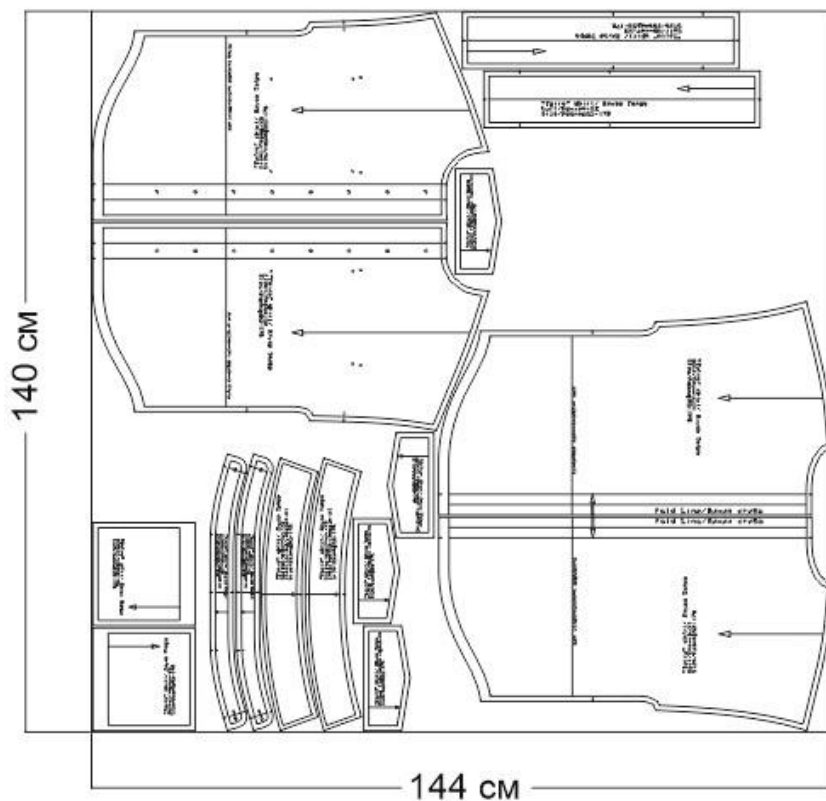
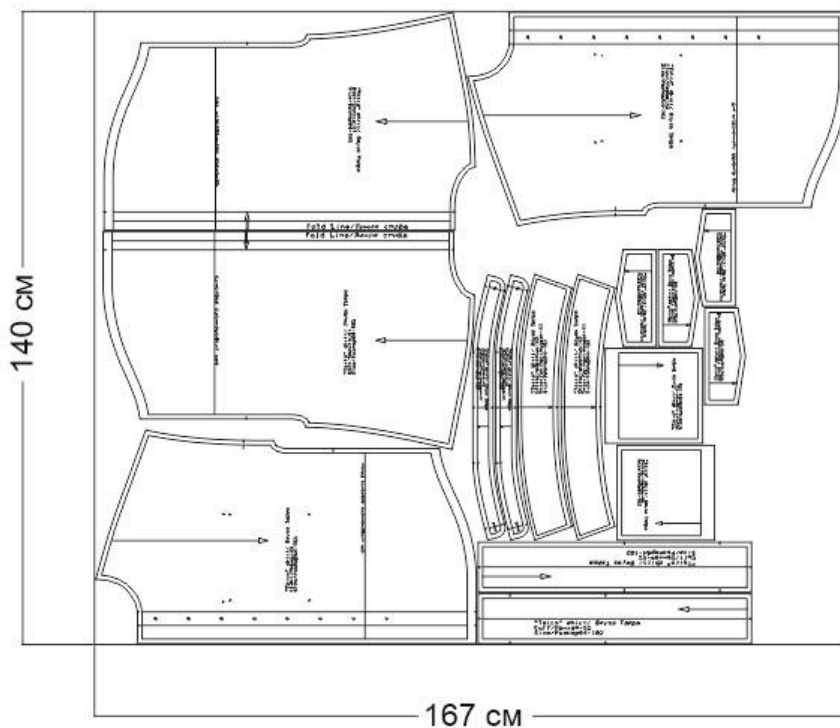


Схема раскладки размер 64/182



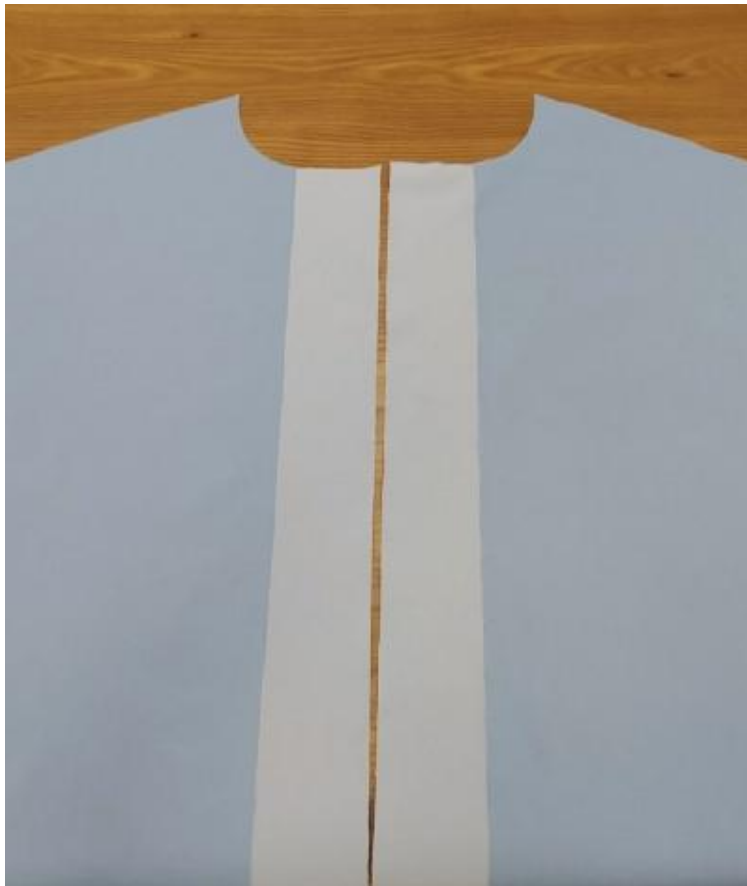
КАК СШИТЬ БЛУЗУ «ТАЙРА»



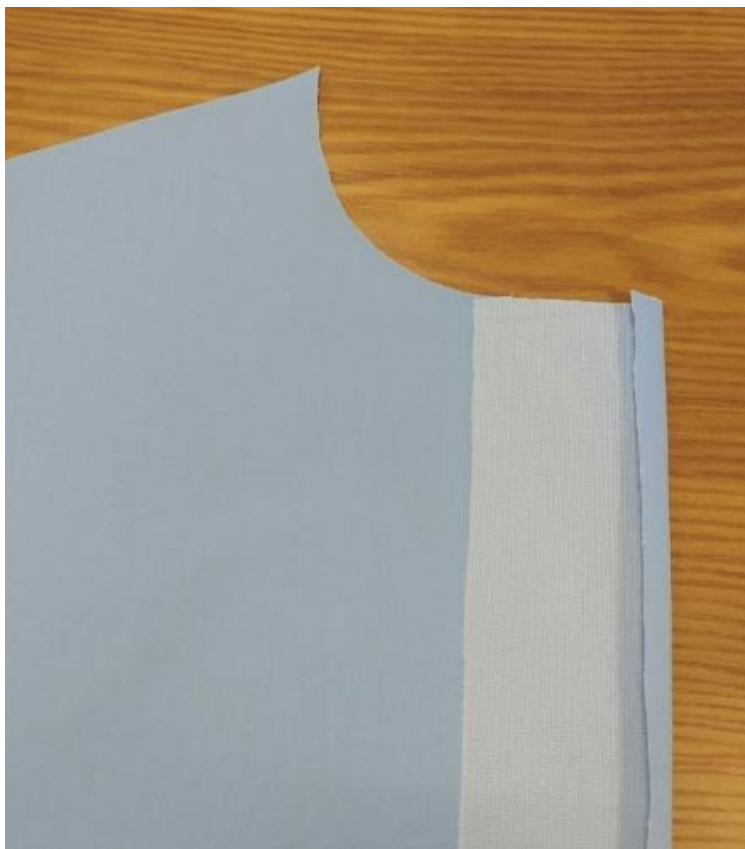
1. Укрепите клеевой прокладкой детали:

воротник - 1 деталь (внешнюю деталь);

стойку - 1 деталь (внешнюю деталь);



цельнокроенную планку - 2 детали.



Обработка планки

2. Подверните припуск планки на 10 мм. на сторону изнанки, приутюжьте.



3. Заметайте планку на 30 мм.



4. Край закрепите отделочной строчкой швом от сгиба планки 1-2 мм. Приутюжьте.



5. Вид с лицевой стороны.



Обработка декоративной планки на спинке

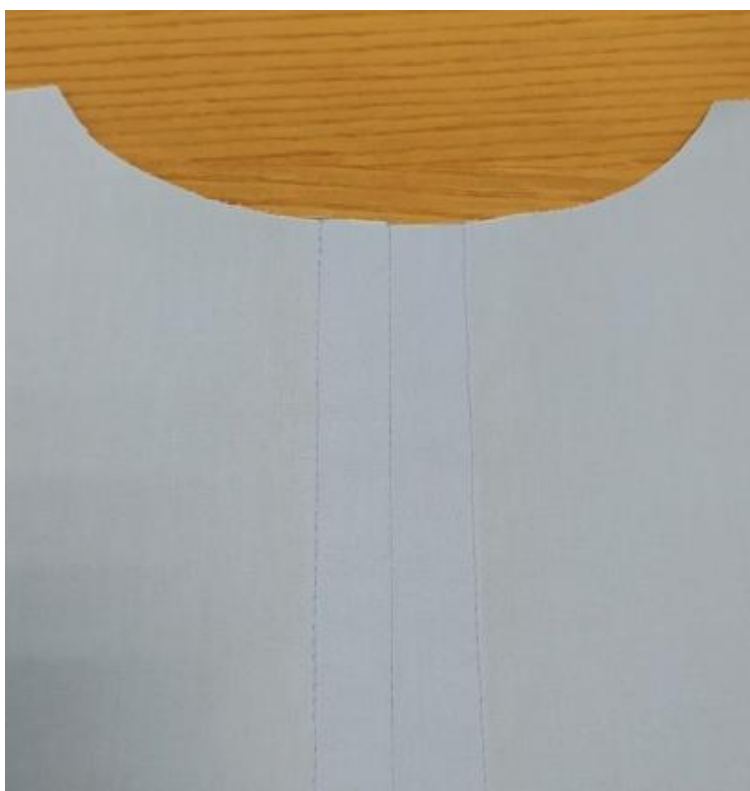
6. Сложите деталь спинки изнаночной стороной внутрь. Застрочите планку на 40 мм. от сгиба. Приутюжьте шов.



7. Сколите планку, как показано на фото.



8. Закрепите края планки отделочными строчками, швом от сгиба планки 1-2 мм. Приутюжьте.



9. Вид с изнаночной стороны.



10. Сложите полочки со спинкой лицевыми сторонами внутрь. Уравняйте плечевые срезы. Сколите, стачайте шириной шва 10 мм. Приутюжьте и заутюжьте на сторону спинки.



11. Сложите лицевыми сторонами внутрь полочки со спинкой, уравняйте боковые срезы. Сколите, стачайте шириной шва 10 мм. Приутюжьте.



Обработка воротника

12. Сложите детали воротника лицевыми сторонами внутрь. Уравняйте срезы отлета. Сколите, сметайте. Обтачайте, шириной шва 7 мм. Приутюжьте.



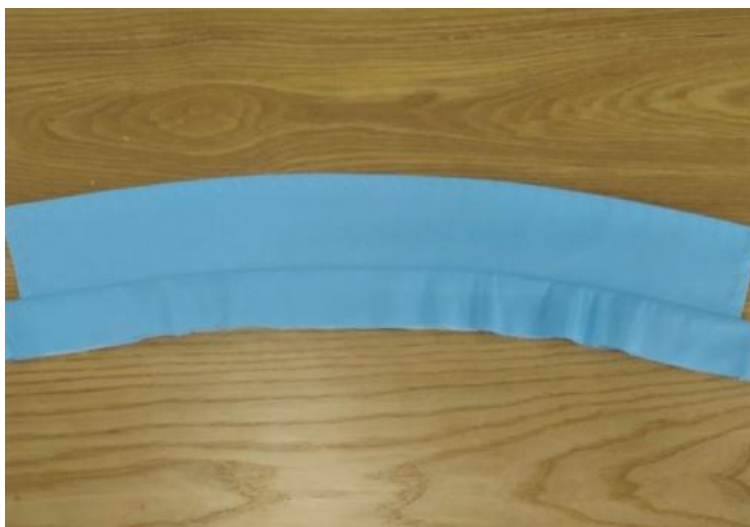
13. Обтачайте концы воротника, шириной шва 7 мм. Приутюжьте. Срежьте уголки припуска для лучшего вывертывания.



14. Выверните воротник. Выметайте концы, расправляя по шву. Приутюжьте. Сложите стойку лицевыми сторонами внутрь, распложив между ними готовый воротник. Уравняйте срезы. Сколите, совмещая контрольные метки.



15. Обтачайте, шириной шва 10 мм. Приутюжьте. Срежьте припуск в скруглениях.



16. Выверните, выправите по шву обтачивания. Край выметайте. Приутюжьте. Удалите нити выметывания и заново приутюжьте.



17. Вметайте воротник в горловину, совмещая контрольные метки. Втачайте, шириной шва 10 мм. Приутюжьте и заутюжьте припуски в сторону воротника.



18. Нижний срез внутренней стойки заверните 10 мм на изнаночную сторону стойки, приколите булавками к шву втачивания, наметайте точно в шов втачивания.



19. Настрочите, от сгиба стойки 1-2 мм. Приутюжьте.



Обработка манжеты рукава

20. Сложите детали манжетов лицевыми сторонами внутрь, уравняйте боковые срезы. Сколите, стачайте шириной шва 10 мм. Приутюжьте и разутюжьте.



21. Заутюжьте манжету пополам, как показано на фото.



22. Вколите, рукав в пройму, совмещая контрольные метки. Втачайте, шириной шва 10 мм. Срезы обметайте. Приутюжьте и заутюжьте в сторону рукава.



Обработка низа изделия

23. Сколите низ изделия, заметайте.



24. Обработайте швом вподгибку с закрытым срезом.



25. На планку правой полочки с лекал перенесите место расположения петель. Обметайте петли. Приутюжьте. Петли аккуратно разрежьте распаривателем или ножницами. На планку левой полочки перенесите место расположения пуговиц. Пришейте пуговицы.



Обработка накладного кармана (в варианте В)

26. Укрепите клеевой прокладкой клапан - 2 детали (внешние детали).

Сложите клапаны лицевыми сторонами внутрь. Сколите. Обтачайте, шириной шва 10 мм. Приутюжьте. Срежьте припуски.



27. Выверните, выправите по шву. Выметайте косым стежком и приутюжьте. Проложите отделочную строчку, от края 1 мм.



28. Укрепите верхний припуск накладного кармана, отступая от среза 10 мм. Обметайте боковые и нижний срез. Верхний срез кармана заметайте швом вподгибку с закрытым срезом. Настрочите отделочной строчкой, от сгиба 1 мм. Приутюжьте.



29. Заутюжьте боковые и нижний припуск на изнаночную сторону кармана.



30. Наложите карман, совмещая контрольные линии расположения кармана (нижнюю и боковую). Наколите, настрочите, шириной шва 1 мм. Приутюжьте.



31. Приметайте клапан, совмещая контрольные метки. Притачайте, шириной шва 10 мм, срежьте припуск до 3 мм, а затем настрочите клапан на полочку шириной шва 5 мм.



Вот что должно получиться.

Обработка низа изделия (вариант В)

32. Уравняйте короткие срезы пояса. Сколите, сметайте, стачайте оставив отверстие 2 см, чтобы можно было через него вставить эластичную ленту (резинку). Припуски шва приутюжьте и разутюжьте.



Пояс заутюжьте пополам. Приметайте пояс к нижнему срезу изделия, совмещая контрольные метки. Притачайте, шириной шва 10 мм и обметайте срезы. Приутюжьте и заутюжьте припуск в сторону изделия.

С помощью английской булавки через оставленное отверстие вставьте резинку. Концы резинки наложите друг на друга и стачайте. Закройте отверстие ручным потайным стежком.



33. Проведите окончательную отделку изделия: удалите все нитки временного назначения, очистите изделие от меловых линии.

Проведите окончательную ВТО (влажно-тепловую обработку) изделия.

Блуза "Тайра" готова!