



КАК СШИТЬ

ФОТОИНСТРУКЦИЯ



Платье
Ляйсан

PATTERNEASY.COM

Женское платье прилегающего силуэта, отрезное по линии талии. Верхняя передняя часть платья с рельефными швами и отделочными воланами. По центру полочки отрезная планка с супатной застёжкой на петли и пуговицы. Спинка цельная. Вырез горловины округлой формы. Юбка А - силуэта. Длина платья миди.

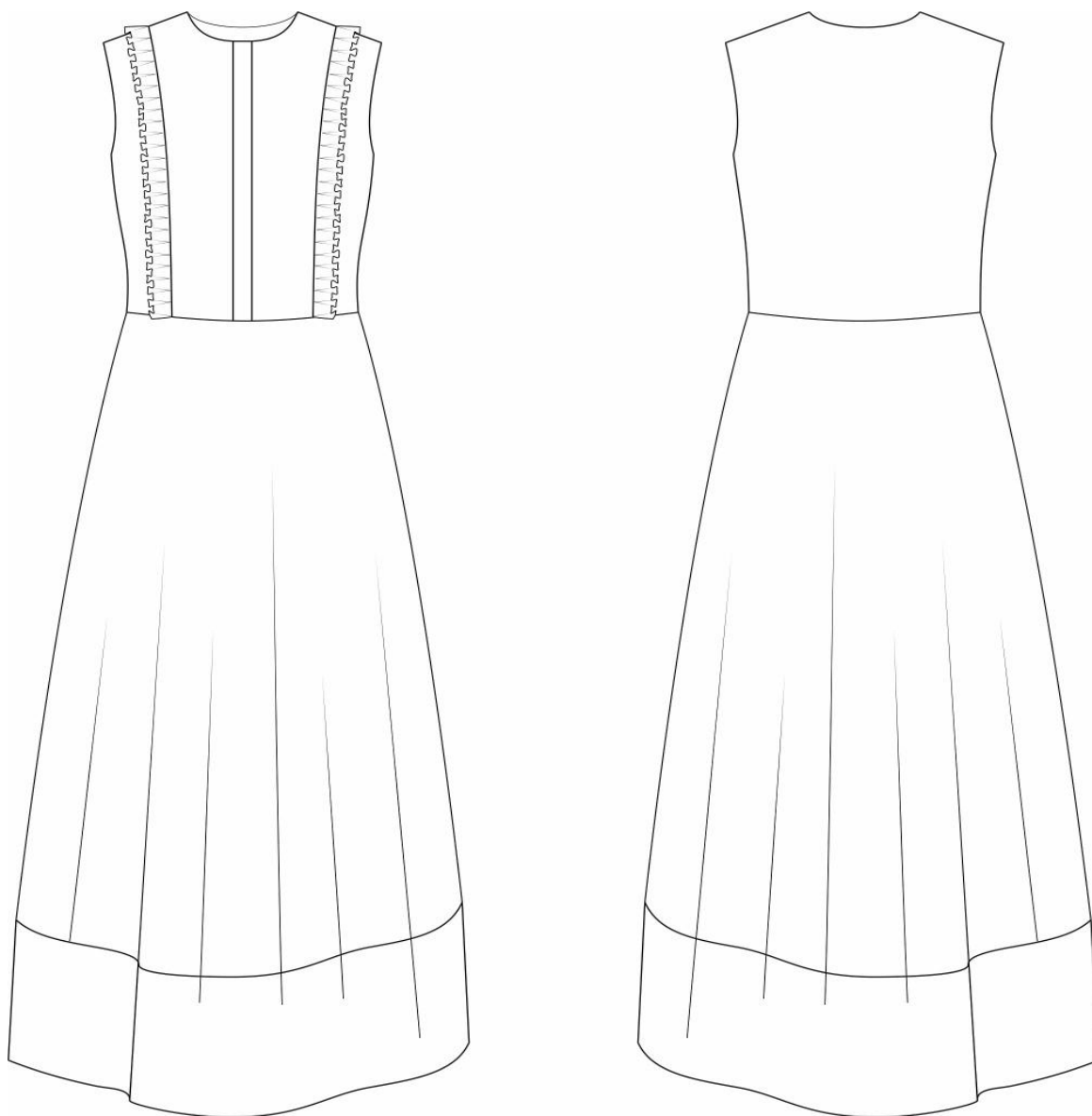
Уровень сложности

Средний.

Размеры выкроек

с 36 по 64. Каждый размер представлен в четырех диапазонах роста для лучшей посадки по фигуре.

Технический рисунок



Прибавки и припуски

Конструктивные прибавки

- к обхвату груди 5 см;
- к обхвату талии 12 см;
- к обхвату бедер 11 см.

Конструктивные прибавки характеризуют степень (свободу) прилегания изделия по фигуре. Эта величина уже заложена в конструкцию и дается для лучшего представления силуэтной формы.

Выкройка дана уже с припусками на швы, все детали с двойным контуром. Если вас не устраивает заложенная в выкройку величина припусков, то вы можете вырезать детали по внутреннему контуру и добавить припуски по желанию в процессе раскроя.

Величина припусков

- на соединительные швы - 10 мм.

Что потребуется



Оборудование

- Универсальная швейная машина с функцией обметывания петель (машинные иглы № 80-90, лапки - универсальная, лапка для обметывания петель);
- Оверлок;
- Утюг с паром (парогенератор);
- Утюжильный стол;
- Ручная игла для сметочных работ;
- Белые нитки (для сметочных работ) - 1 катушка.

Материалы

- ткани сорочечной, платьевой группы, умеренно плотные, гигроскопичные, мягкие, нерастяжимые или малорастяжимые, непрозрачные. По волокнистому составу: натуральные (шелк, хлопок, лен, шерсть), искусственные (вискоза), смесовые (шелк+полиэстер,

На выкройке приняты следующие обозначения:

	Направление долевой нити (эта линия может совпадать с одним из контуров детали)
	Надсечка - контрольный знак для совмещения деталей кроя: При совмещении деталей надсечки с одинаковым цифровыми или буквенными обозначениями должны совпасть.
СГИБ_ДЕТАЛИ	Линия, вдоль которой нанесена эта надпись является линией с и м м е т р и ч н о г о разворачивания детали
4 А 2	Цифрами и буквами обозначены точки совмещения одной или нескольких деталей

Детали и схемы раскладки

Спецификация деталей

1. Спинка - 1 деталь;
2. Юбка - 2 детали;
3. Передний рюш - 2 детали;
4. Боковая часть полочки - 2 детали;
5. Центральная часть полочки - 2 детали;
6. Левая планка - 1 деталь;
7. Правая планка - 1 деталь;
8. Обтачка проймы - 2 детали;
9. Обтачка горловины спинки - 1 деталь;
10. Обтачка горловины полочки - 2 детали;
11. Нижняя часть юбки - 2 детали.

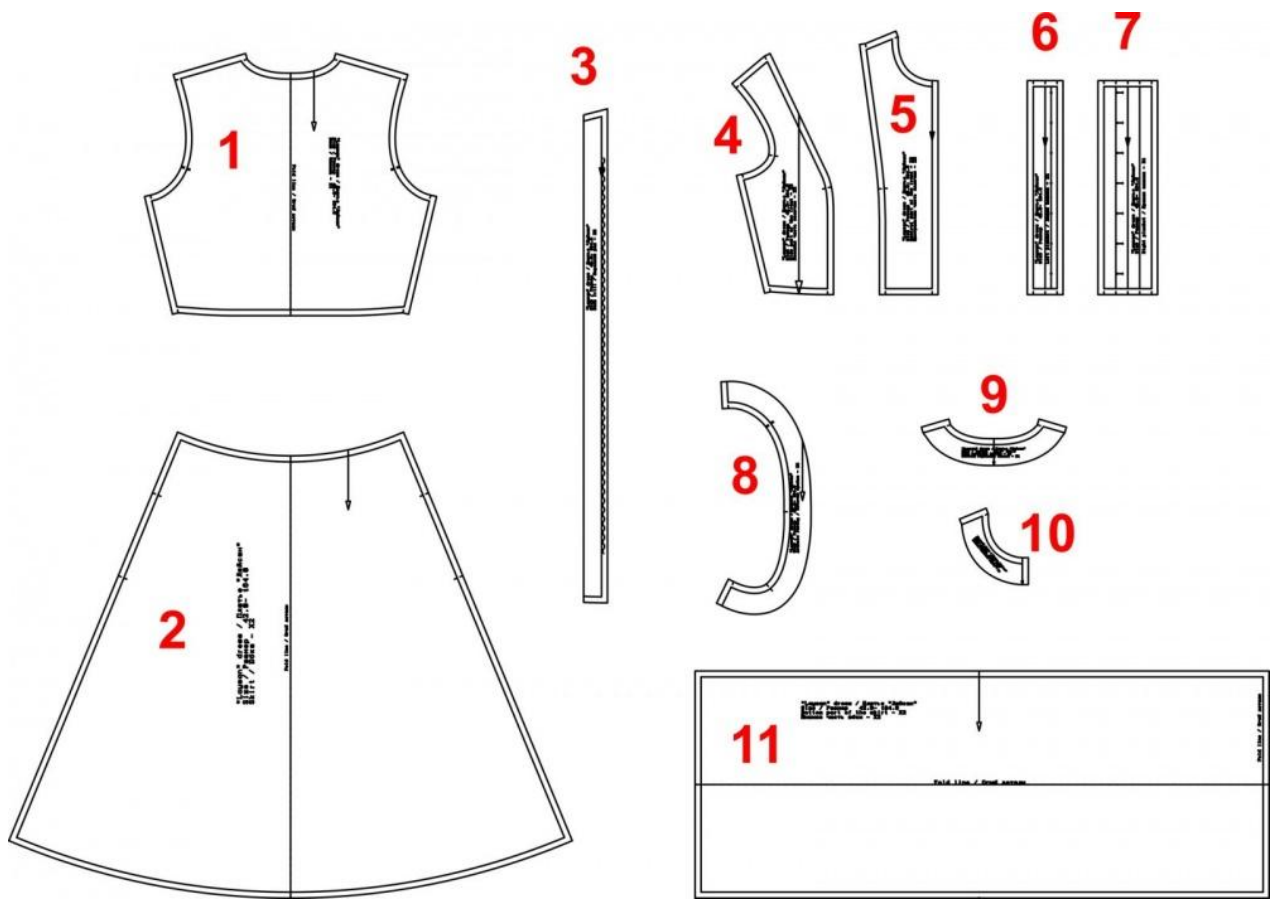


Схема раскладки размер 36/152

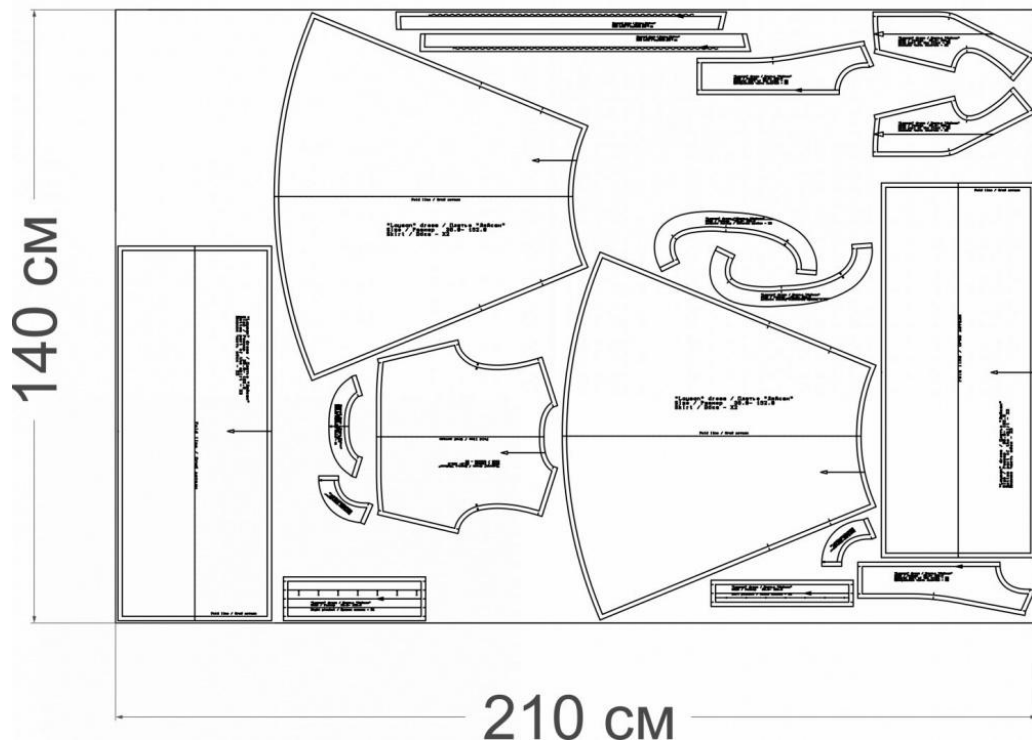


Схема раскладки размер 42/164

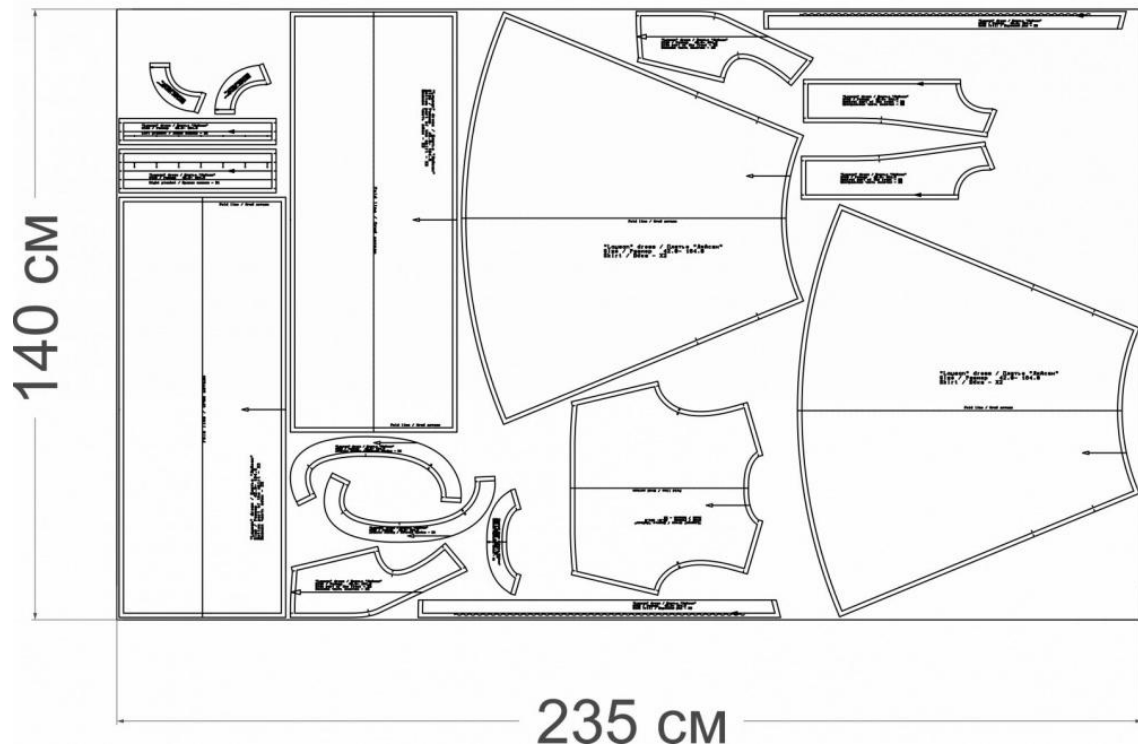


Схема раскладки размер 52/170

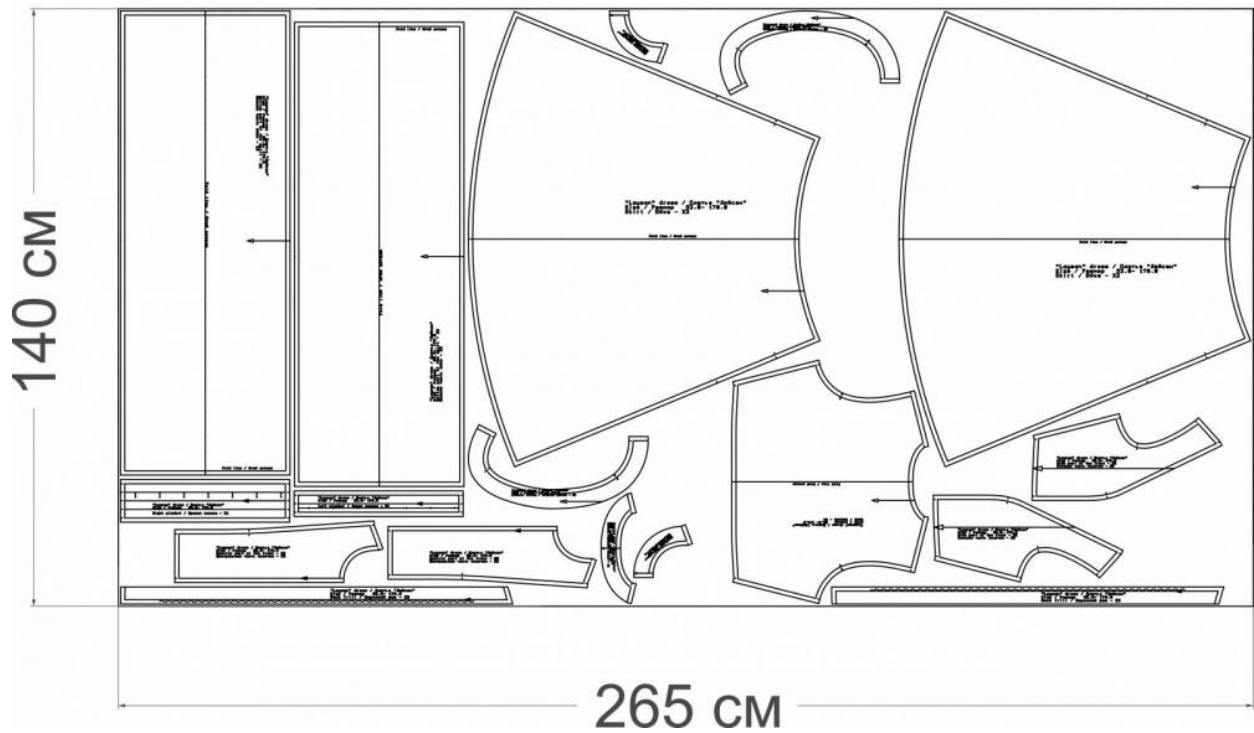
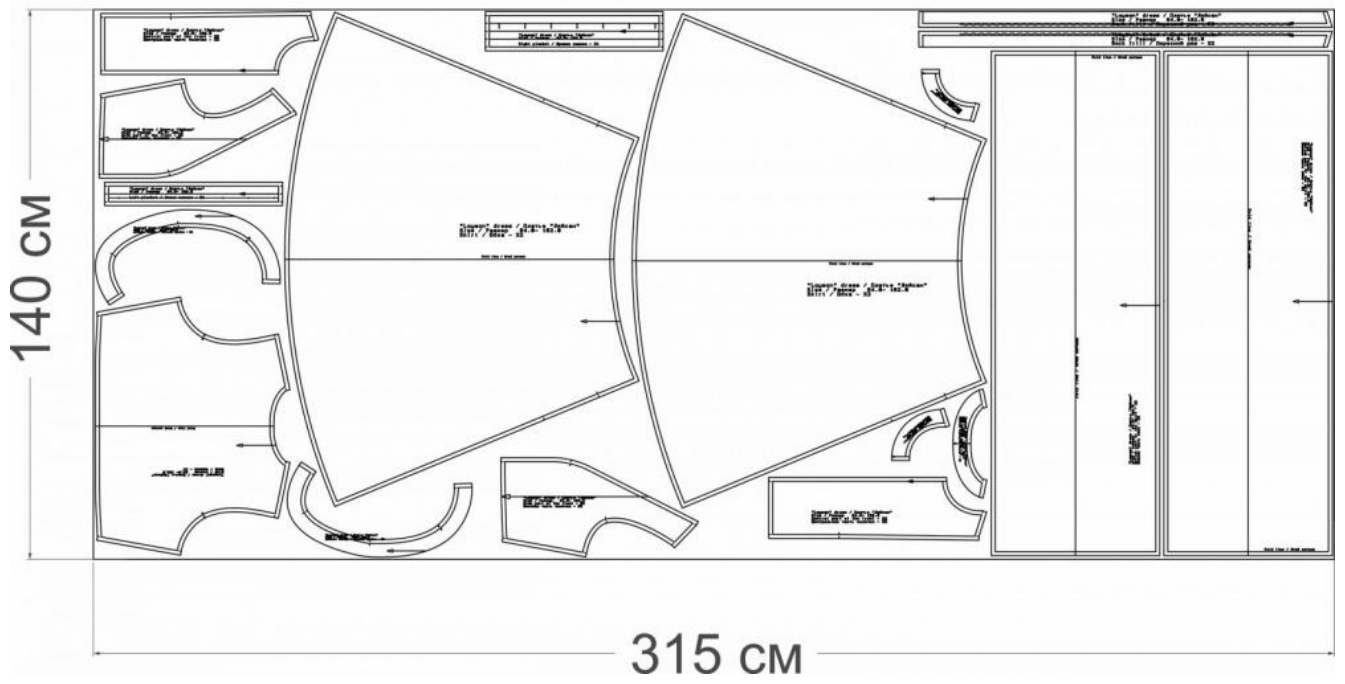


Схема раскладки размер 64/182



Как сшить платье «Ляйсан»



Предварительные работы

1. Укрепите клеевой прокладкой (Рекомендуем использовать флизелин для шелка (подходит для легких, тонких тканей. Помогает избежать излишнего утолщения)):

- обтачку горловины спинки - 1 деталь;
- обтачку горловины переда - 2 детали;
- обтачку проймы - 2 детали;



- левую планку - 1 деталь;
- правую планку - 1 деталь.



2. Обметайте ролевым швом на оверлоке внешний срез передней рюши. По нижнему срезу проложите две машинные строчки с максимальной шириной, стежка без закрепок. Оставьте длинные концы (5-7 см) для последующей сборки. Соберите на сборку за счет вытягивания нижних нитей от строчек. Распределите сборку равномерно по всей длине.



3. Приложите изнаночной стороной передней рюши на лицевую сторону боковой части полочки. Уравняйте срезы, сколите, сметайте. Притачайте шириной шва 10 мм. Приутюжьте.



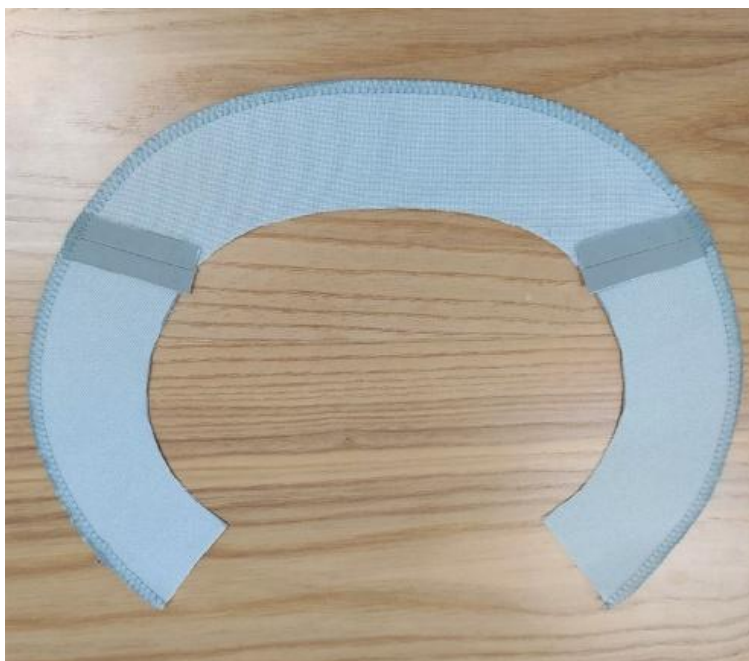
4. Сложите лицевыми сторонами внутрь боковую часть полочки и центральную часть полочки. Уравняйте рельефные срезы, сколите, сметайте. Стачайте шириной шва 10 мм. Приутюжьте и заутюжьте на сторону бока.



5. Вид с лицевой стороны.



6. Сложите лицевыми сторонами внутрь деталь спинки и полочки. Уравняйте плечевые и боковые срезы, сколите, сметайте. Стачайте шириной шва 10 мм. Приутюжьте.



Обработка горловины обтачкой

7. Сложите детали обтачек лицевыми сторонами внутрь. Уравняйте плечевые срезы. Сколите, сметайте. Стачайте, шириной шва 10 мм. Приутюжьте и разутюжьте. Обметайте внешние края обтачек



8. Сложите обтачку с горловиной изделия. Уравняйте срезы, сколите, совмещая плечевые швы и средние срезы полочки. Сметайте, а затем обтачайте, шириной шва 10 мм. Приутюжьте. Сделайте надсечки.



9. Припуски настройте на обтачку, прокладывая машинную строчку по лицевой стороне обтачку, от шва 1 мм. Выметайте горловину и приутюжьте.



10. Заутюжьте деталь правой планки «гармошкой» по намеченным линиям. Получатся две складки: верхняя (с лицевой стороны) это планка, а нижняя – для петель. Обметайте петли.



11. Приложите лицевой стороной правую планку к правой стороне изделия. Уравняйте срезы, сколите, сметайте, стачайте шириной шва 10 мм. Приутюжьте.

Уравняйте верхние срезы планки и обтачайте шириной шва 10 мм. Приутюжьте.

Наколите и наметайте правую планку на изнаночную сторону полочки. Настрочите, 1 мм от сгибов. Приутюжьте.



12. Приложите лицевой стороной левую планку к лицевой стороне изделия. Уравняйте срезы, сколите, сметайте, стачайте шириной шва 10 мм. Приутюжьте.

Боковой срез левой планки подверните на 10 мм. на сторону изнанки, заутюжьте.

Уравняйте верхние срезы планки и обтачайте шириной шва 10 мм. Приутюжьте.

Наколите и наметайте левую планку на изнаночную сторону полочки. Настрочите, 1 мм от сгибов. Приутюжьте.



Вот что должно получиться.



Обработка проймы обтачкой

13. Сложите обтачку лицевой стороной внутрь, уравняйте срез. Сколите, сметайте, стачайте шириной шва 10 мм. Приутюжьте и разутюжьте. Обметайте внешние края обтачки.



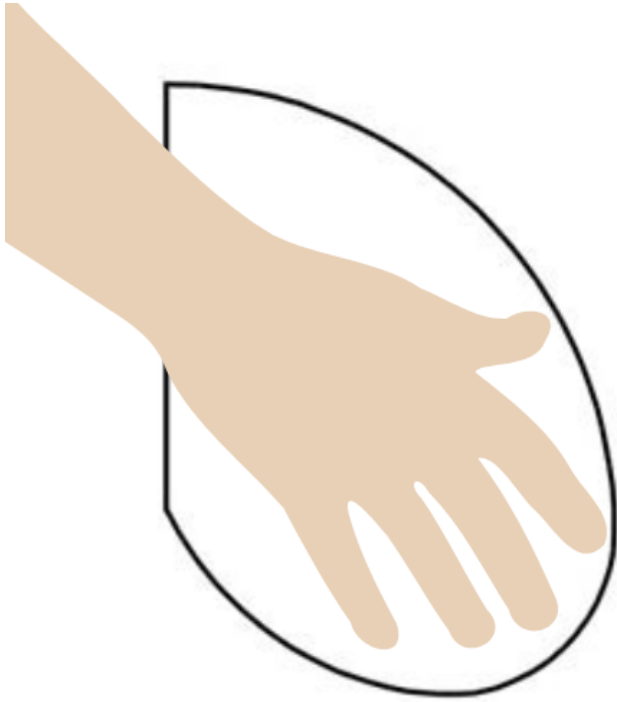
14. Обтачайте пройму обтачкой шириной шва 10 мм. Приутюжьте.



15. Сделайте надсечки.



16. Припуски настроите на обтачку, прокладывая машинную строчку по лицевой стороне обтачку, от шва 1 мм.



Обработка кармана в шве (по желанию)

Обратите внимание, что модель не предусматривает карманов, поэтому в выкройке нет лекала "Мешковина кармана". Но, по желанию, его легко изготовить. Деталь мешковины кармана необходимо построить самостоятельно.

Мешковина выкраивается каплевидной формы, больше очертания ладони (см. рис). Вход в карман в готовом виде равен 12-14 см (в зависимости от объема руки).

Далее в пунктах 17-21 инструкции описаны этапы обработки карманов в боковых швах.



17. Укрепите на деталь переда вход в карман клеевой кромкой, заходя на 10 мм за контрольные метки "вход в карман".



18. Обметайте боковые срезы, также все срезы мешковины кармана. Сложите мешковину кармана с передом лицевыми сторонами внутрь. Уравняйте боковые срезы. Сколите, совмещая контрольные метки (концы входа в карман). Приметайте. Притачайте, шириной шва 10 мм, строго от одной контрольной метки до другой. Приутюжьте и заутюжьте припуски в сторону мешковины кармана.

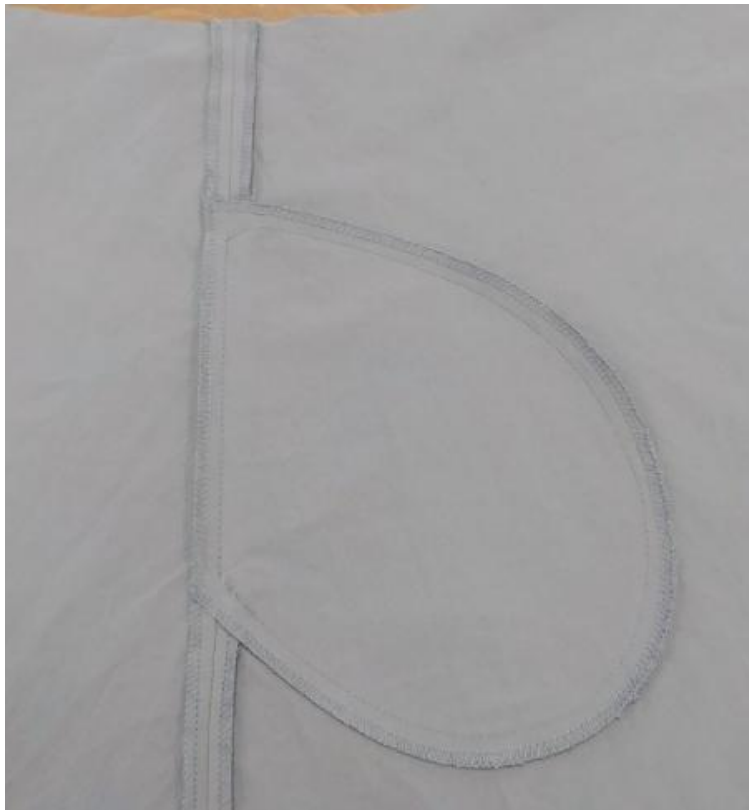


19. Настрочите припуск на мешковину кармана, 1 мм от шва притачивания (строчку прокладывайте по лицевой стороне мешковины кармана).



20. Сложите мешковину кармана со спинкой лицевыми сторонами внутрь. Уравняйте боковые срезы. Сколите, совмещая контрольные метки (концы входа в карман).

Приметайте. Притачайте, шириной шва 10 мм, строго от одной контрольной метки до другой. Приутюжьте.



21. Сложите перед и спинку лицевыми сторонами внутрь. Уравняйте боковые срезы. Сколите, стачайте, шириной шва 10 мм, от верхнего среза до контрольной метки "начало входа в кармана", затем от контрольной метки "конец входа в карман" до нижнего среза. Приутюжьте и разутюжьте.

Сколите, а затем стачайте мешковину кармана. Приутюжьте



22. Сложите лицевыми сторонами внутрь деталь нижней части юбки. Уравняйте боковые срезы, сколите, стачайте шириной шва 10 мм. Приутюжьте и разутюжьте. Сложите нижнюю часть юбки пополам. Приутюжьте.



23. Сложите юбку с нижней частью юбки лицевыми сторонами внутрь. Уравняйте соединительные срезы. Сколите, совмещая контрольные метки и швы. Притачайте, шириной шва 10 мм. Обметайте срезы. Приутюжьте и заутюжьте в сторону изделия.



24. Сложите лиф с юбкой изделия лицевыми сторонами внутрь. Уравняйте талиевые срезы. Сколите, приметайте, совмещая контрольные метки, боковые швы и средние срезы полочки. Притачайте, шириной шва 10 мм. Срезы обметайте. Приутюжьте и заутюжьте в сторону низа.



25. Проведите окончательную отделку изделия: удалите все нитки временного назначения, очистите изделие от меловых линии.

Проведите окончательную ВТО (влажно-тепловую обработку) изделия.

Платье "Ляйсан" готово!