



КАК СШИТЬ

ФОТОИНСТРУКЦИЯ



Кроп-топ
Ляйсан



Выкройка женского укороченного топа свободного силуэта. Спинка и перед цельнокроеные. Низ топа и рукавов обработаны эластичной лентой-резинкой шириной 10 мм.

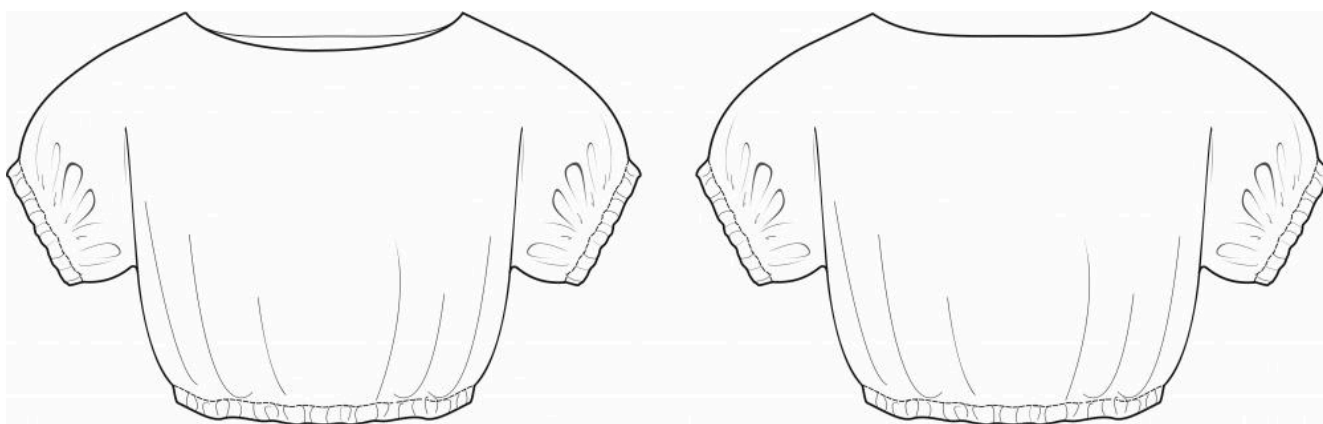
Уровень сложности

Для начинающих.

Размеры выкроек

с 36 по 64. Каждый размер представлен в четырех диапазонах роста для лучшей посадки по фигуре.

Технический рисунок



Прибавки и припуски

Конструктивные прибавки

- к обхвату груди 16 см до 50 размера, 18 см в 52 - 58 размерах, 20 см с 60 размера;
- к обхвату талии около 40 см.

Конструктивные прибавки характеризуют степень (свободу) прилегания изделия по фигуре. Эта величина уже заложена в конструкцию и дается для лучшего представления силуэтной формы.

Припуски на швы

Выкройка с припусками на швы и двойным контуром. Если вам не подходит заложенные в выкройку припуски, их можно срезать по внутреннему контуру и добавить свои припуски в процессе раскроя. Величина припусков в выкройке:

- на соединительные швы — 10 мм.

Что потребуется

Оборудование:

- универсальная швейная машина с функцией обметывания петель (машинные иглы № 70-90, лапка универсальная);
- оверлок;
- утюг с паром (парогенератор);
- утюжильный стол;
- ручная игла для сметочных работ;
- белые нитки (для сметочных работ) — 1 катушка.

Материалы

Легкие блузочные ткани без растяжения или с небольшим растяжением. Вид материала: хлопок, вискоза, батист, лен.

Расход материала

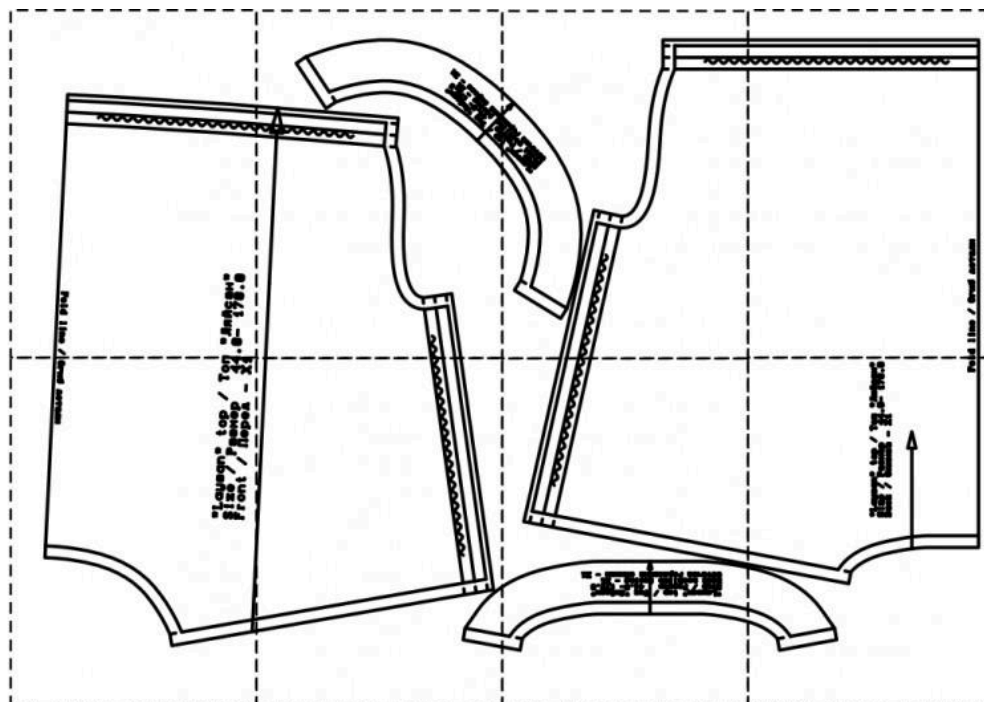
Расход материала зависит от его ширины, а также от размера и роста выкройки, и варьируется от 55 см (самый маленький размер и рост) до 120 см (самый большой размер и рост), при ширине ткани не менее 140 см.

Расход дан для однотонного материала. Если вы используете материал в клетку, приобретайте его с запасом, чтобы располагать детали с учетом совмещения рисунка. Также при покупке учитывайте, что материал может дать усадку, поэтому берите с запасом 5%.

Также потребуется:

- нитки в цвет материала — 4 катушки,
- клеевой прокладочный материал — 25 см;
- эластичная лента (резинка) шириной 10 м и длиной от 1,25 м и более.

Образец выкройки



Обозначения на выкройке

	Направление долевой нити (эта линия может совпадать с одним из контуров детали)
	Надсечка - контрольный знак для совмещения деталей кроя: При совмещении деталей надсечки с одинаковым цифровыми или буквенными обозначениями должны совпасть.
ГИБ_ДЕТАЛИ	Линия, вдоль которой нанесена эта надпись является линией симметричного разворачивания детали
4 A 2	Цифрами и буквами обозначены точки совмещения одной или нескольких деталей

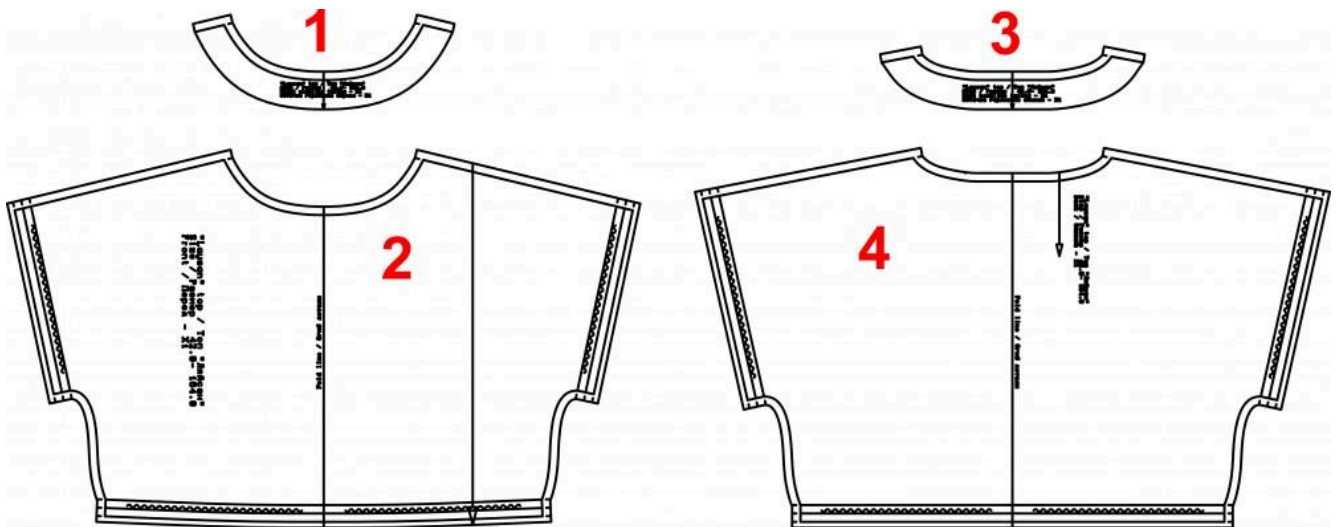
Как распечатать

Распечатать выкройку в натуральную величину можно двумя способами: на принтере (формат А4), и на плоттере. Инструкцию по печати выкройки и ответы на частые вопросы смотрите в разделе [FAQ](#).

Детали и схемы раскладки на ткани

Спецификация деталей

1. Обтачка горловины полочки — 1 деталь;
2. Перед — 1 деталь;
3. Обтачка горловины спинки — 1 деталь;
4. Спинка — 1 деталь.



Раскладка дана для однотонного материала. Если вы используете материал в клетку, приобретайте его с запасом, чтобы располагать детали с учетом совмещения рисунка. Также можно взять с собой в магазин выкройки модели, чтобы правильно подобрать количество материала.

*Схема раскладки,
размер 36/152*

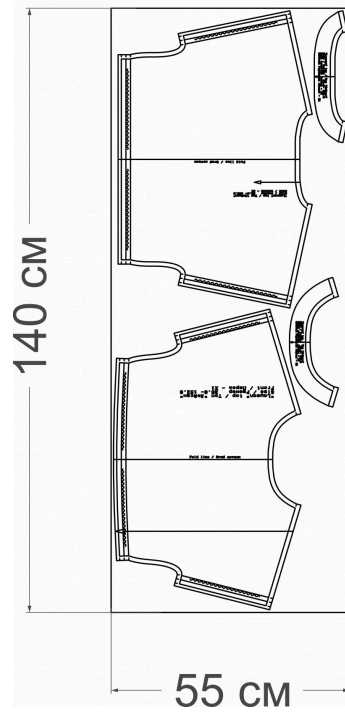
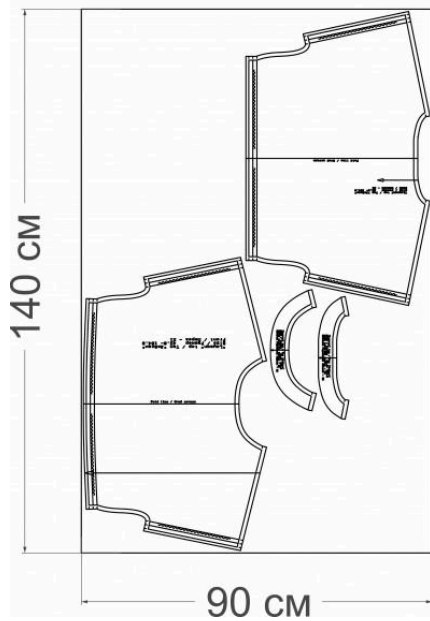


Схема раскладки, размер 42/164

Вариант 1

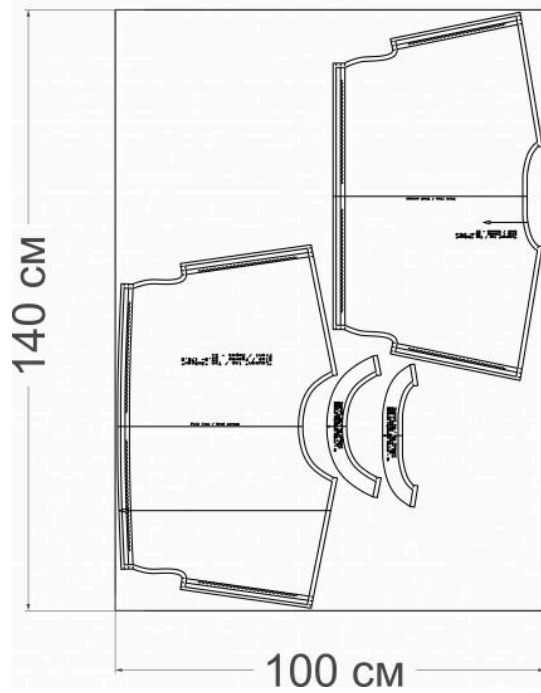


Вариант 2



Схема раскладки, размер 52/170

Вариант 1



Вариант 2

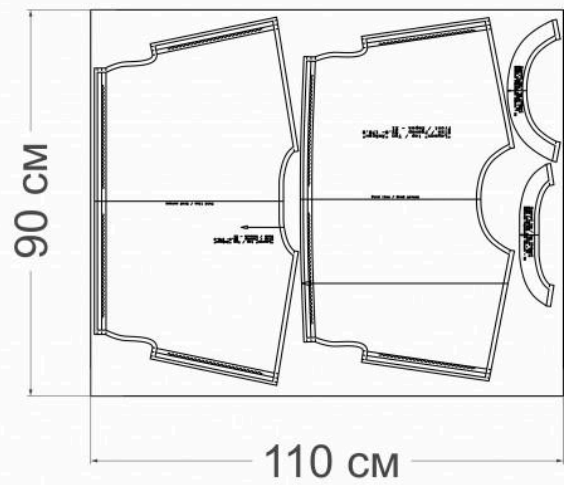
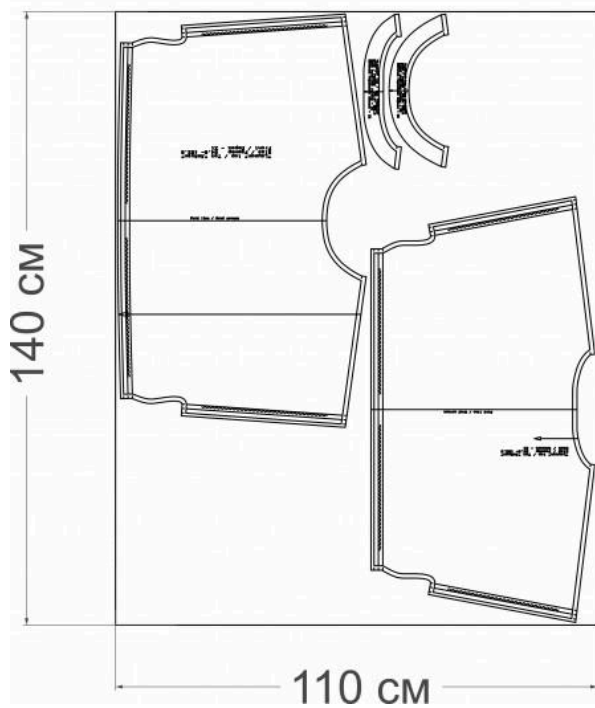
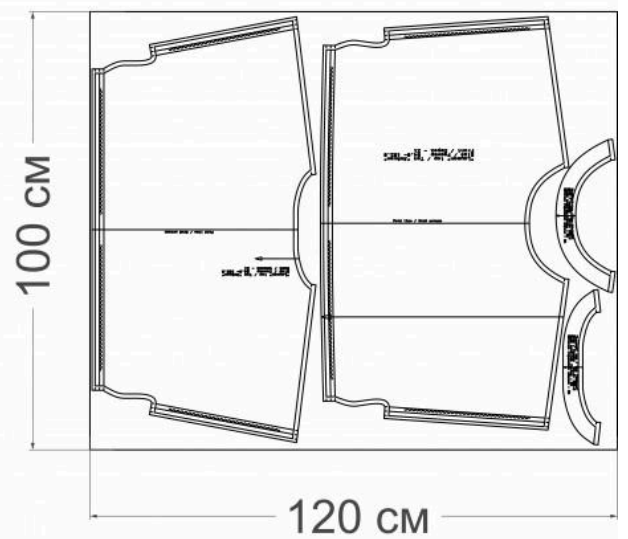


Схема раскладки, размер 64/182

Вариант 1



Вариант 2



Как сшить кроп-топ «Ляйсан»

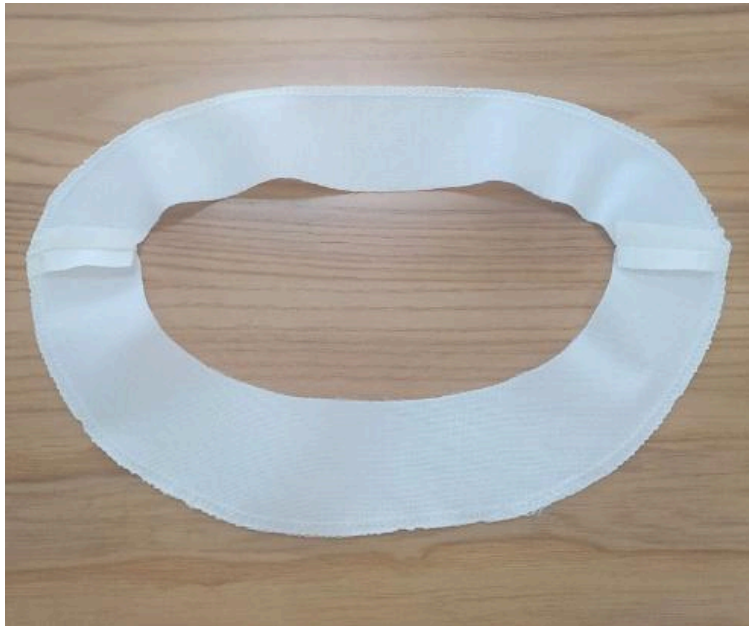


Предварительные работы

1. Укрепите клеевой прокладкой обтачки горловины переда и спинки.



2. Сложите лицевыми сторонами внутрь детали переда и спинки. Уравняйте плечевые и боковые срезы. Сколите, сметайте, стачайте шириной шва 10 мм. Обметайте, приутюжьте и заутюжьте на сторону спинки.



Обработка горловины

3. Сложите детали обтачек лицевыми сторонами внутрь. Уравняйте плечевые срезы. Сколите, сметайте. Стачайте, шириной шва 10 мм. Приутюжьте и разутюжьте. Обметайте внешний край.



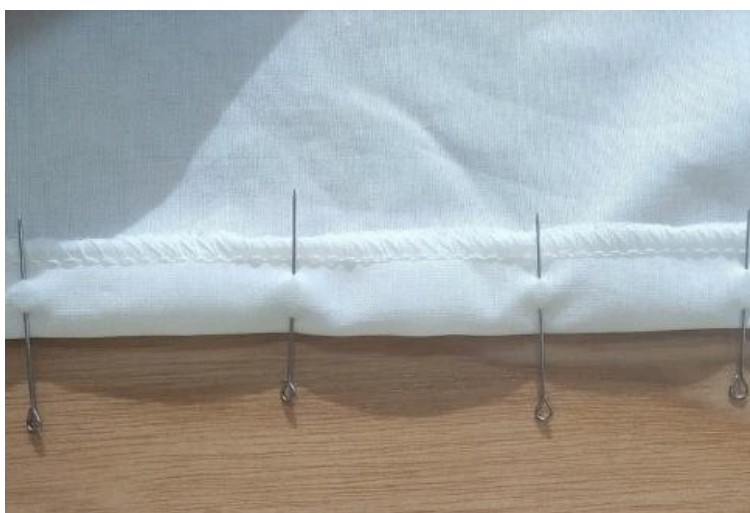
4. Обтачайте горловину обтачкой, шириной шва 10 мм. Срежьте припуски до 0,5 мм.



5. Настрочите припуски на обтачку, прокладывая машинную строчку по лицевой стороне обтачки, от шва 1 мм.



6. Край горловины выметайте и приутюжьте.



Обработка низа изделия

7. Обметайте нижний срез изделия. Сколите, заметайте.



8. Застрочите, оставляя 1,5 - 2 см, прокладывая машинную строчку от обметанного среза 1-2 мм. Приутюжьте.



9. Вставьте резинку в кулиску с помощью английской булавки через отверстие, которое мы оставили открытым. Концы резинки наложите друг на друга и стачайте. Застрочите отверстие.



10. Обметайте нижний срез проймы. Сколите, заметайте. Застрочите, оставляя 1,5 - 2 см, прокладывая машинную строчку от обметанного среза 1-2 мм. Приутюжьте. Вставьте резинку в кулиску.



11. Проведите окончательную отделку изделия: удалите все нитки временного назначения, очистите изделие от меловых линии.

Проведите окончательную ВТО (влажно-тепловую обработку) изделия.

Топ «Ляйсан» готов.