



КАК СШИТЬ

ФОТОИНСТРУКЦИЯ



Куртка
Тайра



PATTERNEASY.COM

Куртка в стиле сафари, прямого силуэта, на подкладке. Перед с центральной супатной застёжкой на семь обметанных петель и пуговиц, с боковыми карманами в рамку с клапаном на уровне бедер и накладными карманами с клапаном на уровне груди. Спинка со средним швом с притачной кокеткой. Рукава длинные, втачные, одношовные, низ обработан притачной манжетой (фигурной) с застёжкой на одну обметанную петлю и пуговицу, разрез рукава обтачан подкладкой. Воротник отложной с отрезной стойкой. По талии кулиска со шнуром. По краям планки, воротника, клапанов, накладных карманов, манжет, кокетки и низа проложены отделочные строчки. Длина изделия ниже линии бедер.

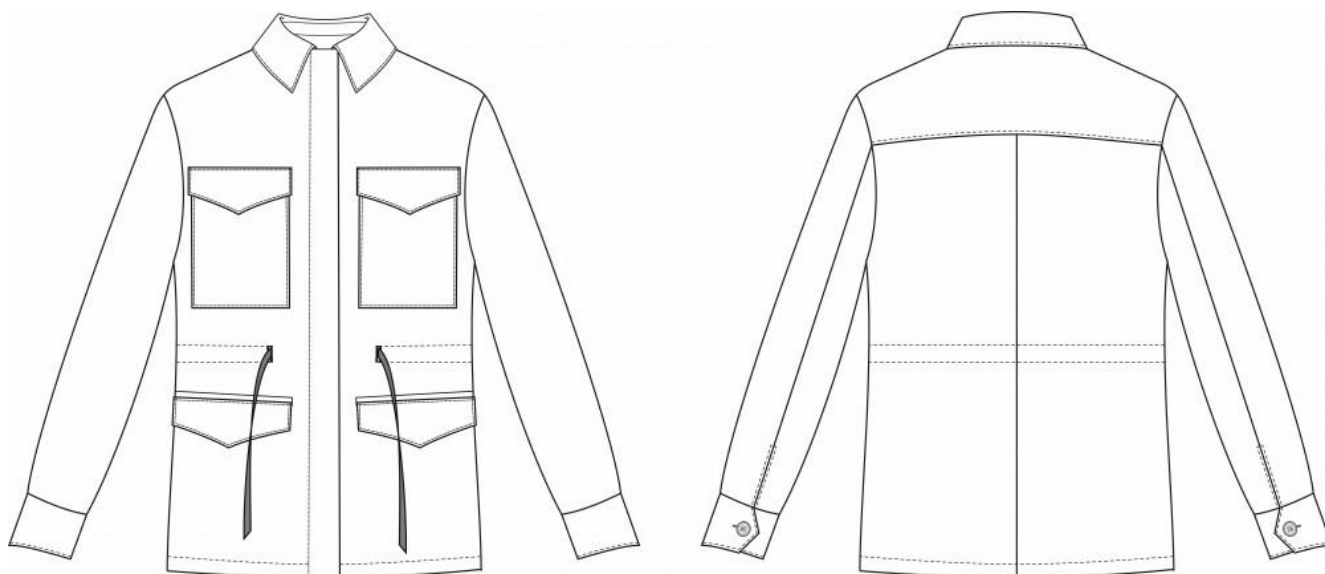
Уровень сложности

Для опытных.

Размеры выкроек

с 36 по 64. Каждый размер представлен в четырех диапазонах роста для лучшей посадки по фигуре

Технический рисунок



Прибавки и припуски

Конструктивные прибавки

- к обхвату груди 18 см;
- к обхвату талии 35-40 см (в зависимости от размера);
- к обхвату бедер 17 см.

Конструктивные прибавки характеризуют степень (свободу) прилегания изделия по фигуре. Эта величина уже заложена в конструкцию и дается для лучшего представления силуэтной формы.

Выкройка дана уже с припусками на швы, все детали с двойным контуром. Если вас не устраивает заложенная в выкройку величина припусков, то вы можете вырезать детали по внутреннему контуру и добавить припуски по желанию в процессе раскроя.

Величина припусков

- на соединительные швы - 10 мм;
- на обработку низа изделия - 40 мм.

Что потребуется

Оборудование

- Универсальная швейная машина с функцией обметывания петель (машинные иглы № 90-110, лапки - универсальная, лапка для обметывания петель);
- Оверлок;
- Утюг с паром (парогенератор);
- Утюжильный стол;
- Ручная игла для сметочных работ;
- Белые нитки (для сметочных работ) - 1 катушка.

Материалы

- основной материал - ткани костюмной группы без растяжения или с небольшим растяжением, умеренно плотные, хорошо держащие форму, непрозрачные. По волокнистому составу: натуральные (хлопок, шерсть), смесовые (с добавлением синтетических и искусственных волокон, например, хлопок+полиэстер, шерсть+полиэстер, шерсть+вискоза и пр.), синтетические (полиэстер, полиэстер+эластан)
- подкладочный материал должен соответствовать качеству декорируемого изделия и иметь одинаковые требования относительно усадки и условий ухода. По волокнистому составу: искусственный (вискоза), смесовый (вискоза+эластан,

вискозно-ацетатный, вискоза+полиэстер). Если основной материал имеет растяжение, то и подкладочный материал должен быть эластичным.

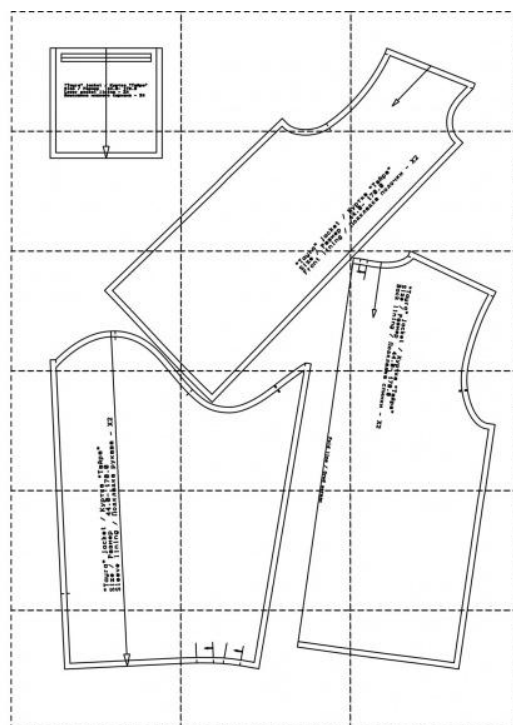
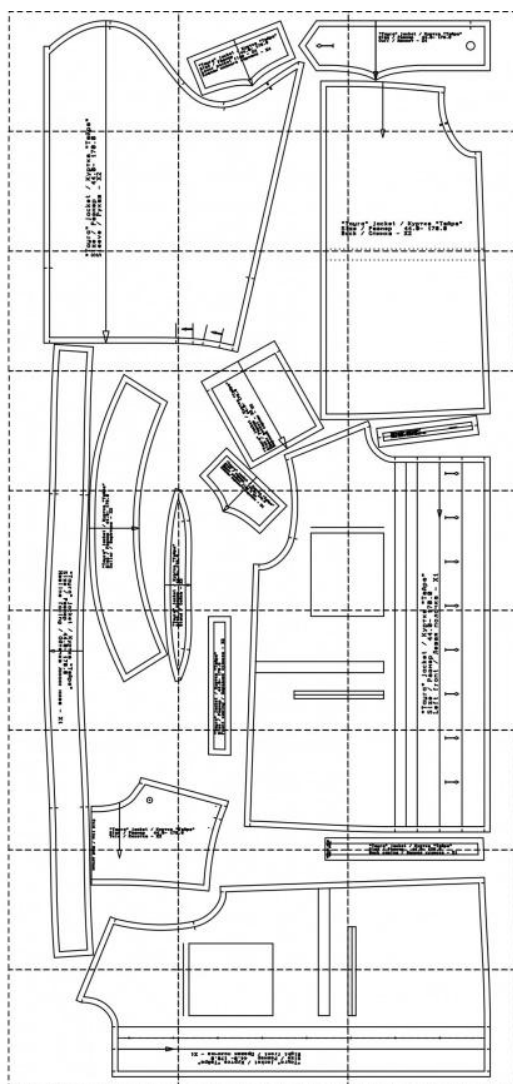
Расход материалов

- Расход основной ткани зависит от ширины ткани, а также от размера и роста выкройки, и варьируется от 1,6 м (самый маленький размер и рост) до 2,4 м (самый большой размер и рост), при ширине ткани не менее 140 см.
- Подкладочного материала потребуется от 110 до 145 см, при ширине ткани не менее 140 см.
- Расход дан для однотонного материала. Если вы используете материал в клетку, приобретайте его с запасом, чтобы располагать детали с учетом совмещения рисунка. Также при покупке учитывайте, что материал может дать усадку, поэтому берите с запасом 5%.

Также потребуется

- Клеевая прокладка (тонкий флизелин) - 50 см;
- Пуговицы (диаметр 2 см) - 9 шт;
- Нитки в цвет основного материала - 4 катушки;
- Нитки для отделочных строчек (толще, чем нитка для соединительных работ) - 2 катушки (если в катушке 30 м);
- Шнур длиной равной обхвату талии + 50 см;
- Фиксаторы для шнура - 2 шт.

Образец выкройки



Как распечатать

Распечатать выкройку в натуральную величину можно двумя способами: на принтере (формат А4), и на плоттере. Инструкцию по печати выкройки и ответы на частые вопросы смотрите в разделе [FAQ](#).

Детали и схемы раскладки на ткани

Спецификация деталей из основного материала

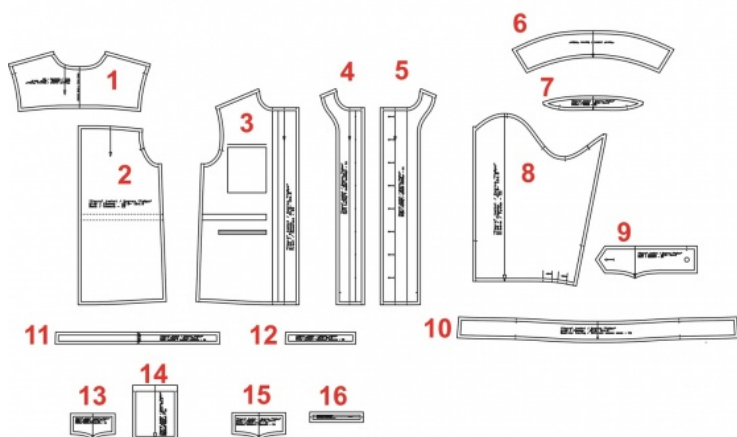
1. Полочка - 2 детали;
2. Спинка - 2 детали;
3. Кокетка - 2 детали;
4. Рукав - 2 детали;

5. Манжета - 4 детали;
6. Воротник - 2 детали;
7. Стойка - 2 детали;
8. Клапан верхнего кармана - 4 детали;
9. Верхний карман - 2 детали;
10. Клапан нижнего кармана - 4 детали;
11. Обтачка кармана - 4 детали;
12. Обтачка низа изделия - 1 деталь;
13. Подборт левый - 1 деталь;
14. Подборт правый - 1 деталь;
15. Передняя кулиска - 2 детали;
16. Задняя кулиска - 1 деталь.

Спецификация деталей из подкладочного материала

1. Подкладка полочки - 2 детали;
2. Подкладка спинки - 1 деталь;
3. Подкладка рукава - 2 детали;
4. Мешковина нижнего кармана - 4 детали.

*Детали кроя
из основного материала*



*Детали кроя
из подкладочного материала*

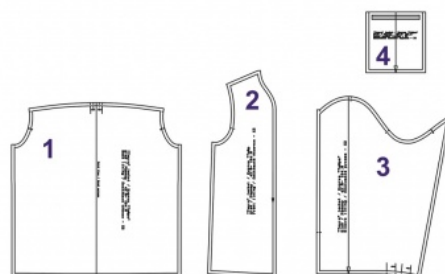
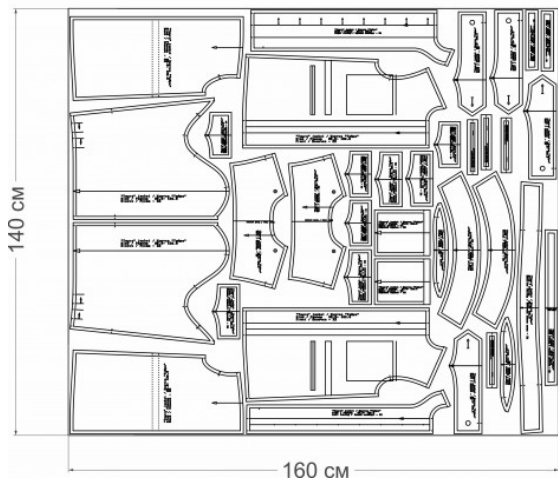


Схема раскладки, размер 36/152

Из основного материала



Из подкладочного материала

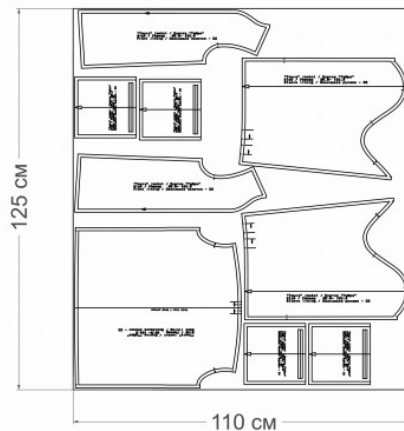
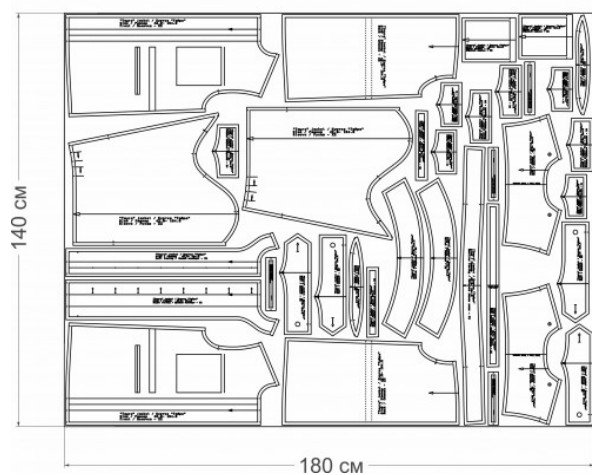


Схема раскладки, размер 42/164

Из основного материала



Из подкладочного материала

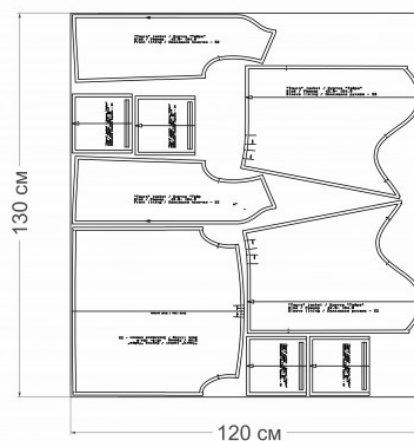
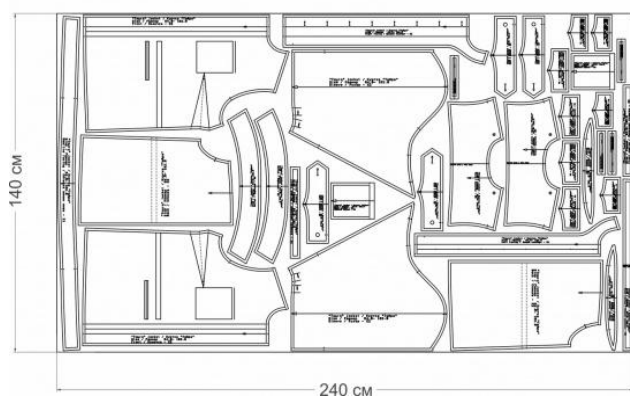
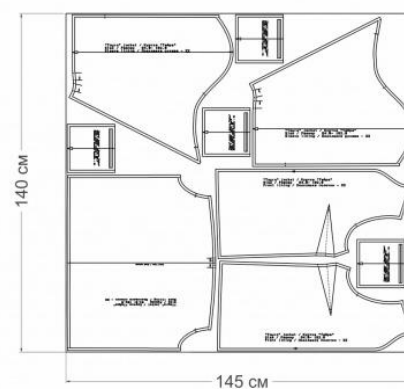


Схема раскладки, размер 64/182

Из основного материала



Из подкладочного материала



Как сшить куртку "Тайра"



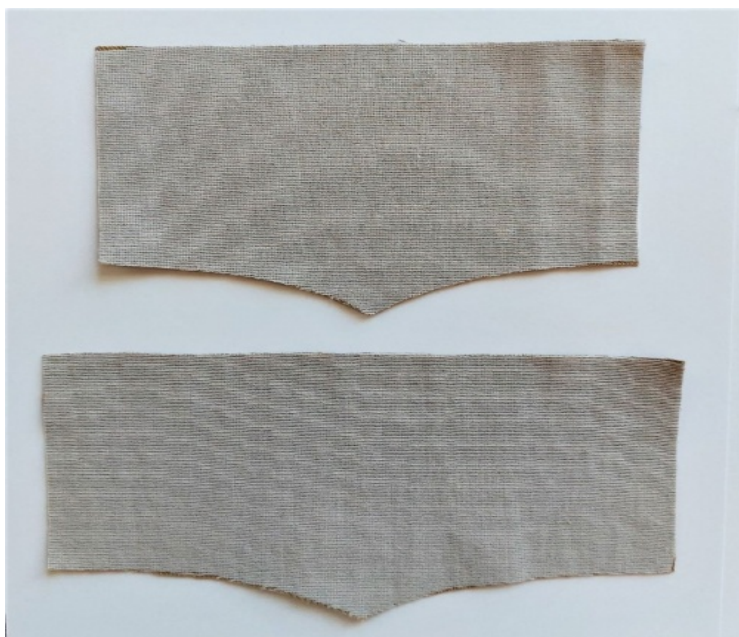
1. Укрепите клеевой прокладкой:

воротник - 1 деталь (верхний воротник);

стойку - 1 деталь;



манжеты - 2 детали;



клапан верхнего кармана (внешнюю часть - 2 детали;

клапан нижнего кармана (внешнюю часть) - 2 детали.



обтачку нижнего кармана
(половину) - 4 детали;



верхний припуск верхнего
кармана - 2 детали.

Для выполнения дублирования сложите деталь изнанкой к клеевой стороне детали из дублирина и приутюжьте, не растягивая детали утюгом. Ваши действия должны быть припечатывающими (надавить утюгом на ткань, выдержать несколько секунд, переставить на другой участок детали). От клеевой утюг может испачкаться, поэтому используйте хлопковый проутюжильник. Оставьте деталь на 15 минут на ровной поверхности, для полного остывания и застывания клея.



Обработка воротника

2. Сложите верхний воротник и стойку (без клеевой) лицевыми сторонами внутрь. Уравняйте срезы соединения. Сколите, совмещая контрольные метки. Приметайте, притачайте, шириной шва 10 мм. Приутюжьте. На концах строчек сделайте надсечки на припуске воротника. Разутюжьте.



3. Аналогично соедините детали нижнего воротника.



4. Сложите верхний и нижний воротник лицевыми сторонами внутрь. Уравняйте срезы отлета. Сколите, совмещая контрольные метки. Сметайте, обтачайте, шириной шва 10 мм. Приутюжьте.



5. Срежьте припуск, оставив 3 мм.



6. Обтачайте концы воротника, шириной шва 10 мм. Приутюжьте.



7. Припуски срежьте, оставив 3 мм. Выверните, выправите по шву и уголки. Приутюжьте.

Закрепите края отлета и концы воротника двумя отделочными строчками: первая: от края 1 мм, вторая 5 мм. Приутюжьте.



Обработка клапана кармана (верхнего и нижнего)

8. Сложите детали клапана лицевыми сторонами внутрь. Уравняйте боковые и нижние срезы. Сколите, обтачайте, шириной шва 10 мм. Приутюжьте.



9. Срежьте припуск и уголки, оставив 3 мм.



10. Выверните, выправите по шву и уголки клапана. Приутюжьте.



11. Закрепите края двумя отделочными строчками. Верхний срез обметайте. Приутюжьте.



Обработка манжеты

12. Сложите детали манжеты лицевыми сторонами внутрь. Уравняйте срезы. Сколите, сметайте.



13. Стачайте, шириной шва 10 мм. Приутюжьте.



14. Срежьте припуски шва и уголки, оставив 3 мм.



15. Выверните, выправите по шву и уголках. Приутюжьте. Край закрепите двумя отделочными строчками.



Обработка верхнего кармана

16. Обметайте срезы верхнего (накладного) кармана. Обтачайте концы кармана, шириной шва 10 мм. Приутюжьте.

Выверните, выправите по шву и приутюжьте.



17. Заутюжьте нижние уголки кармана.



18. Заутюжьте нижний припуск кармана.



19. Заутюжьте боковые припуски кармана.



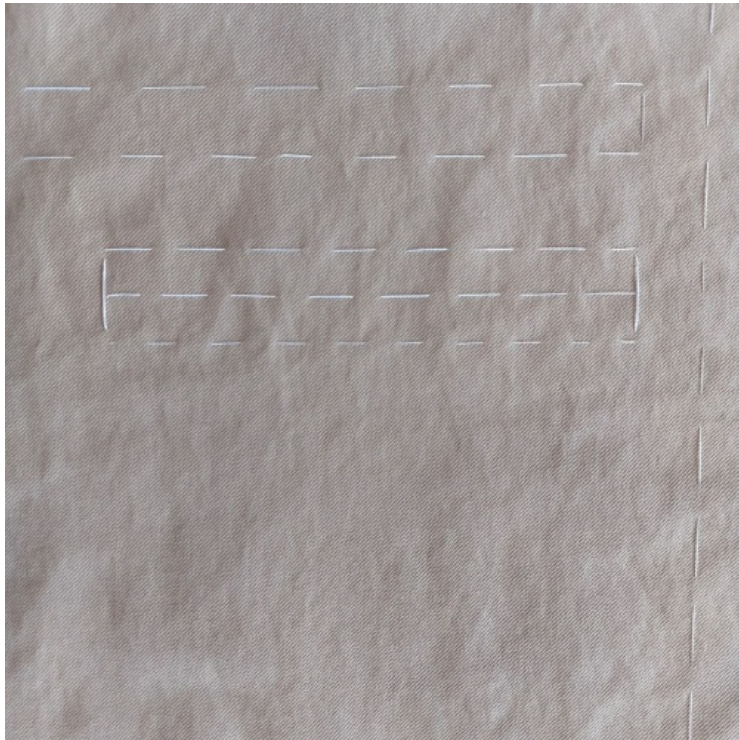
20. Закрепите припуск
верхнего края отделочной
строчкой.



21. Настрочите клапан
верхнего карман, шириной
шва 10 мм. Приутюжьте.

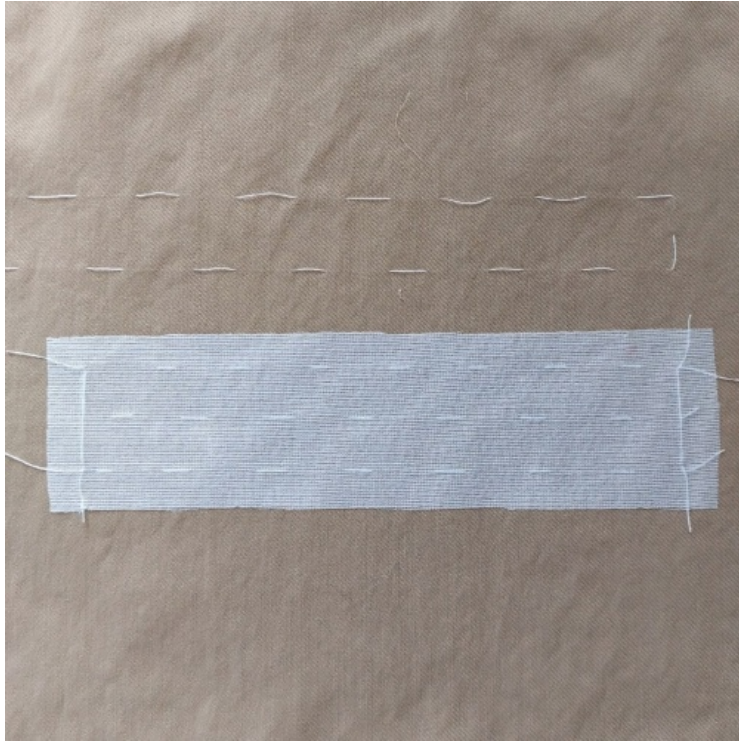


22. Настрочите карман двумя отделочными строчками. Приутюжьте. Клапан заутюжьте на карман.



Обработка нижнего кармана

23. На изнаночной стороне полочке наметьте расположение кармана: одной горизонтальной, определяющий направления, и двумя вертикальными, ограничивающие длину. Дополнительно (для удобства притачивания обтачек) наметьте две линии параллельно горизонтальной и на расстоянии удвоенной ширины рамки (14 мм). Ниточным способом перенесите линии на лицевую сторону.



24. Укрепите с изнаночной стороны клеевой прокладкой расположение кармана.



25. Заутюжьте обтачку пополам (по линии сгиба). Наколите на клапан, как показано на фото, укрепленной половинкой вниз. На лицевую сторону полочки наложите обтачку (с клапаном) сгибом к верхней дополнительной линии, наколите. Притачайте на расстоянии от сгиба 7 мм (ширина рамки в готовом виде), на длину кармана. Приутюжьте.



26. К другой дополнительной линии приложите обтачку (укрепленной половинкой вниз) и притачайте аналогично.



27. Наложите мешковину кармана и настрочите по шву притачивания обтачки (с клапаном).



28. Аналогично наложите вторую половинку мешковины кармана, как показано на фото и настрочите по шву притачивания нижней обтачки.



29. Со стороны изнанки проверьте качество строчек: они должны быть параллельными, начинаться и заканчиваться на одном уровне, расстояние между ними равно удвоенной ширине рамки.

Затем разрежьте вход в карман посередине между строчками, сначала в одну сторону, а затем в другую. Не доходя до концов кармана на 10 мм, далее разрежьте наклонно к строчкам, не доходя до них 1 мм.

Выверните срезы обтачек и клапана через прорезь кармана. Сгибы обтачек сметайте встык, крестообразным швом.

Закрепите концы кармана двойной обратной строчкой по основанию разрезанных углов.

Готовый карман приутюжьте с лицевой стороны через проутюжильник.



30. Выровняйте мешковины кармана. Сколите срезы мешковины.



31. Сметайте, стачайте, шириной шва 10 мм. Приутюжьте.



Карман готов!

Обработка спинки



32. Сложите спинку лицевыми сторонами внутрь. Уравняйте средние срезы. Сколите, сметайте. Стачайте, шириной шва 10 мм. Приутюжьте и разутюжьте.

Сложите спинку и кокетку лицевыми сторонами внутрь. Сколите, приметайте. Притачайте, шириной шва 10 мм. Приутюжьте и заутюжьте в сторону кокетки.

Припуски закрепите отделочной строчкой, от шва притачивания 1 мм.

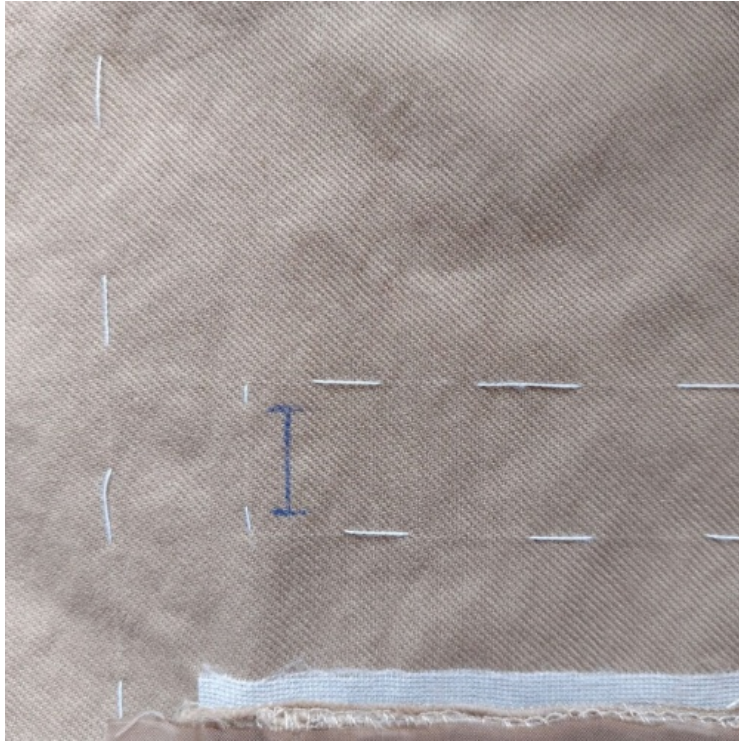


33. Сложите полочку и спинку лицевыми сторонами внутрь. Уравняйте боковые срезы. Сколите, сметайте. Стачайте, шириной шва 10 мм.

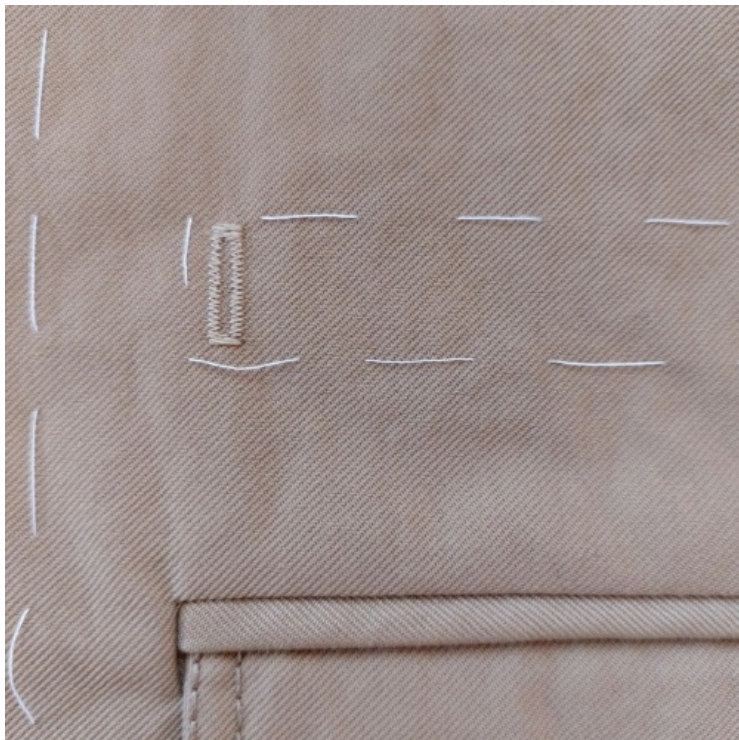
Приутюжьте и разутюжьте.



34. Сложите полочку и спинку лицевыми сторонами внутрь. Уравняйте плечевые срезы. Сколите, сметайте. Стачайте, шириной шва 10 мм. Приутюжьте и заутюжьте в сторону спинки.



35. На полочке, на концах месторасположения кулиски сделайте метку петли, как показано на фото.



36. Обметайте петлю. Приутюжьте.



37. Обтачайте верхний край кулиски, шириной шва 10 мм, начиная и заканчивая строчку строго до метки концов кулиски на полочках.

Приутюжьте.



38. Нижние и боковые срезы заутюжьте. Наколите, как показано на фото.



39. Настрочите боковые и нижние края кулиски, 1 мм от сгиба. Приутюжьте.

Обработка подкладки изделия



40. Заложите встречную складку на подкладке спинки.

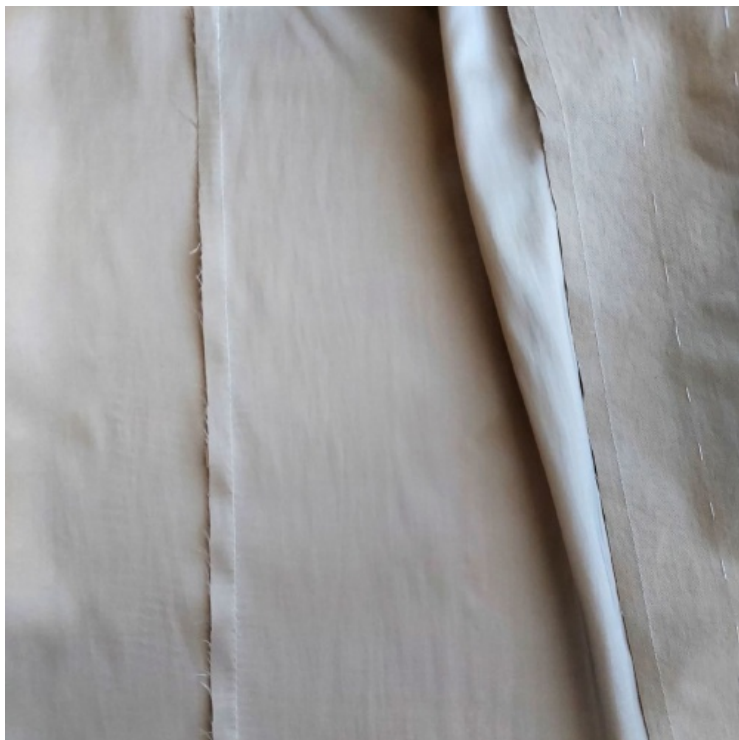
Сложите подкладку спинки и кокетку лицевыми сторонами внутрь. Уравняйте срезы. Сколите, приметайте.

Притачайте, шириной шва 10 мм.

Приутюжьте и заутюжьте в сторону подкладки спинки.



41. Сложите подборт и подкладку полочки лицевыми сторонами внутрь. Уравняйте срезы борта. Сколите, приметайте. Притачайте, шириной шва 10 мм, не доходя до нижнего среза подкладки 10 см. Приутюжьте и заутюжьте в сторону подкладки.



42. Сложите подкладку полочки и спинки лицевыми сторонами внутрь. Уравняйте боковые срезы. Сколите, сметайте. Стачайте, шириной шва 10 мм. Приутюжьте и заутюжьте в сторону спинки.



43. Сложите подкладку полочки и спинки лицевыми сторонами внутрь. Уравняйте плечевые срезы. Сколите, стачайте, шириной шва 10 мм. Приутюжьте и заутюжьте в сторону спинки



44. Притачайте к нижнему срезу подкладки обтачку низа, шириной шва 10 мм, совмещая контрольные метки. Приутюжьте.



45. Уравняйте нижние срезы обтачки низа и подборта. Сколите, образуя небольшую складку из подкладки. Притачайте, оставшийся 10 см подкладка (с обтачкой низа) к подборту, шириной шва 10 мм.



Обработка рукава изделия и подкладки

46. Сложите рукав лицевой стороной внутрь. Уравняйте передние и локтевые срезы. Сколите, сметайте. Стачайте, шириной шва 10 мм, до начала разреза рукава. Приутюжьте и разутюжьте. В левом рукаве оставьте небольшое отверстие для последующего вывертывания изделия.



Соединение рукава и подкладки с проймой

47. По окату проложите две параллельные строчки без закрепок, оставляя длинные концы ниток, для распределения посадки. Вколите рукав в пройму, совмещая контрольные метки. Вметайте, втачайте, шириной шва 10 мм. Приутюжьте и заутюжьте в сторону рукава.



48. Соедините подборт с бортом изделия. Сколите, сметайте. Обтачайте, шириной шва 10 мм.

Приутюжьте и разутюжьте.



Соединение воротника с горловиной изделия

49. Воротник и горловину изделия сложите лицевыми сторонами внутрь. Вметайте, а затем втачайте, шириной шва 10 мм, совмещая контрольные метки и до отделочных строчек на концах воротники.

Приутюжьте.



50. Обработка супатной (потайной) застёжки в три приёма: внутреннюю часть планки обтачайте, шириной шва 10 мм до шва обтачивания подборта, затем внешнюю часть планки обтачайте, шириной шва 10 мм. Во время обработки горловины конец воротника втачайте во время обтачивания внешней планки.



Затем от планки обтачайте низ, шириной шва 10 мм.



51. Манжету с низом рукава сложите лицевыми сторонами внутрь. Сколите, совмещая срезы разреза рукава и заложив складки по низу рукава. Приметайте, а затем притачайте, шириной шва 10 мм. Приутюжьте. Притачайте подкладку, по шву притачивания манжеты. Приутюжьте. Обтачайте разрез рукава подкладкой, шириной шва 10 мм.



52. Закрепите припуски: воротника (верхнего и нижнего). Поставьте закрепки на плечевому шве и по пройме. Ставятся закрепки незатянутыми ручными стежками.



53. Стачайте отверстие в боковом шве через отверстие в нижнем шве рукава.



54. Застрочите низ изделия, шириной шва 20 мм. Приутюжьте.



55. Проложите отделочную строчку, от шва втачивания горловины 1 мм.



56. Разрез оформите двумя отделочными строчками, тем самым закрепив подкладку. Проложите отделочную строчку, от шва притачивания манжеты 1 мм. Обметайте петлю и пришейте пуговицу.



57. Обметайте петли, пришейте пуговицы. Проденьте в кулиску шнур, установите фиксаторы.



58. Проведите окончательную отделку изделия: удалите все нитки временного назначения, очистите изделие от меловых линии.

Проведите окончательную ВТО (влажно-тепловую обработку) изделия.

Куртка "Тайра" готова!