



КАК СШИТЬ

ФОТОИНСТРУКЦИЯ



Юбка
Эльмира



Выкройка женской юбки малого объема, трапециевидного силуэта, с краем по косой. Верхний срез обработан обтачкой. В левом боковом срезе вшита потайная молния. Длина юбки ниже линии колен.

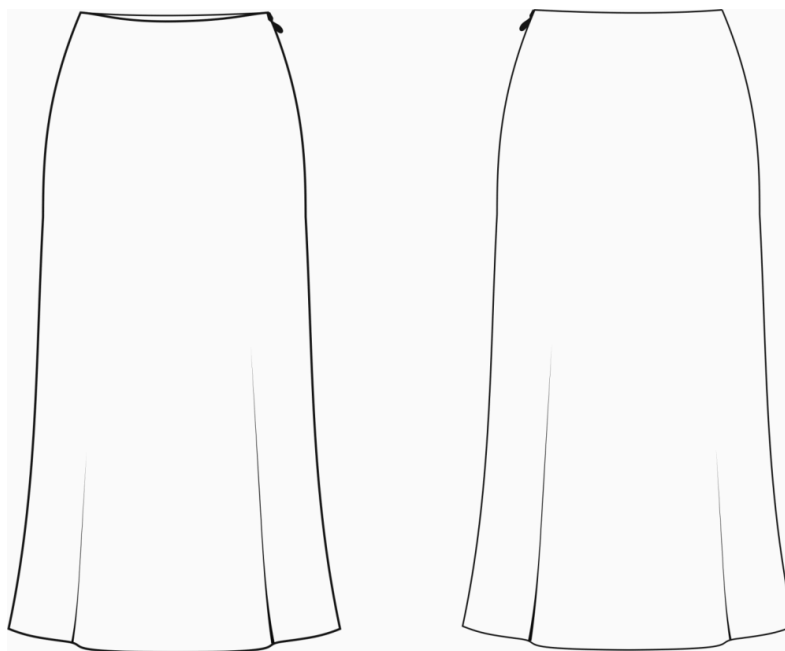
Уровень сложности

Простой пошив.

Размеры выкроек

с 36 по 64. Каждый размер представлен в четырех диапазонах роста для лучшей посадки по фигуре.

Технический рисунок



Прибавки и припуски

Конструктивные прибавки:

- к обхвату талии 1 см;
- к обхвату бедер от 2 - 6 см (в зависимости от размера).

Конструктивные прибавки характеризуют степень (свободу) прилегания изделия по фигуре. Эта величина уже заложена в конструкцию и дается для лучшего представления силуэтной формы.

Припуски на швы

Выкройка с припусками на швы и двойным контуром. Если вам не подходит заложенные в выкройку припуски, их можно срезать по внутреннему контуру и добавить свои припуски в процессе раскроя. Величина припусков в выкройке:

- на соединительные швы — 10 мм;
- на обработку низа изделия — 15 мм.

Что потребуется

Оборудование

- универсальная швейная машина с функцией обметывания петель (машинные иглы № 90-110, лапка универсальная, лапка для обметывания петель);
- оверлок;
- утюг с паром (парогенератор);
- утюжильный стол;
- ручная игла для сметочных работ;
- белые нитки (для сметочных работ) — 1 катушка.

Материалы

Мягко драпирующиеся ткани плательной группы без растяжения или с небольшим растяжением. По волокнистому составу: натуральные (шелк), смесовые (с добавлением синтетических и искусственных волокон).

Расход материала

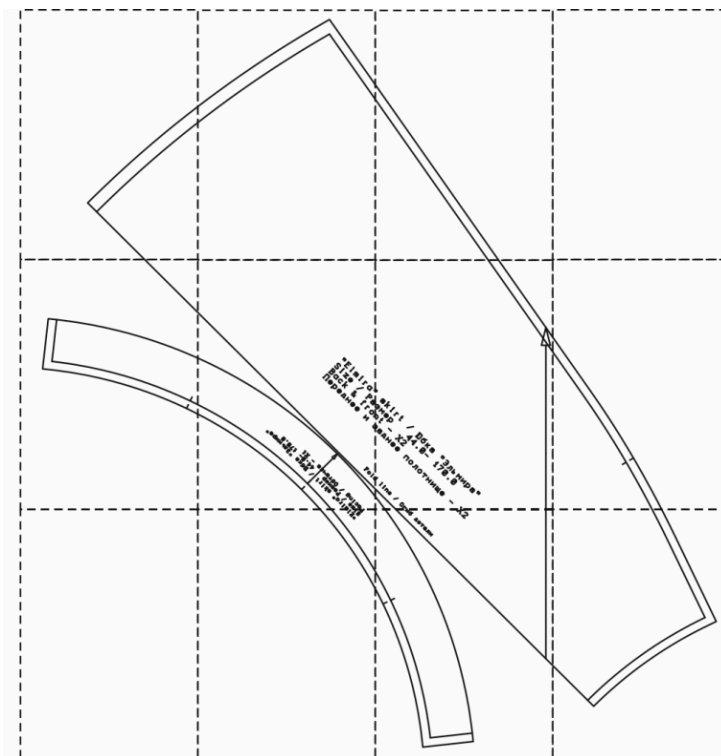
Расход материала зависит от его ширины, а также от размера и роста выкройки, и варьируется от 1,25 м (самый маленький размер и рост) до 1,70 м (самый большой размер и рост), при ширине ткани не менее 140 см.

Расход дан для однотонного материала. Если вы используете материал в клетку, приобретайте его с запасом, чтобы располагать детали с учетом совмещения рисунка. Также при покупке учитывайте, что материал может дать усадку, поэтому берите с запасом 5%.

Также потребуется

- нитки в цвет основного материала — 4 катушки;
- потайная застежка молния длиной 20 см — 1 шт;
- клеевой прокладочный материал — 25 см.

Образец выкройки



Детали и схемы раскладки на ткани

Спецификация деталей

1. Переднее и заднее полотнище со сгибом — 2 детали;
2. Обтачка верхнего края юбки — 1 деталь.

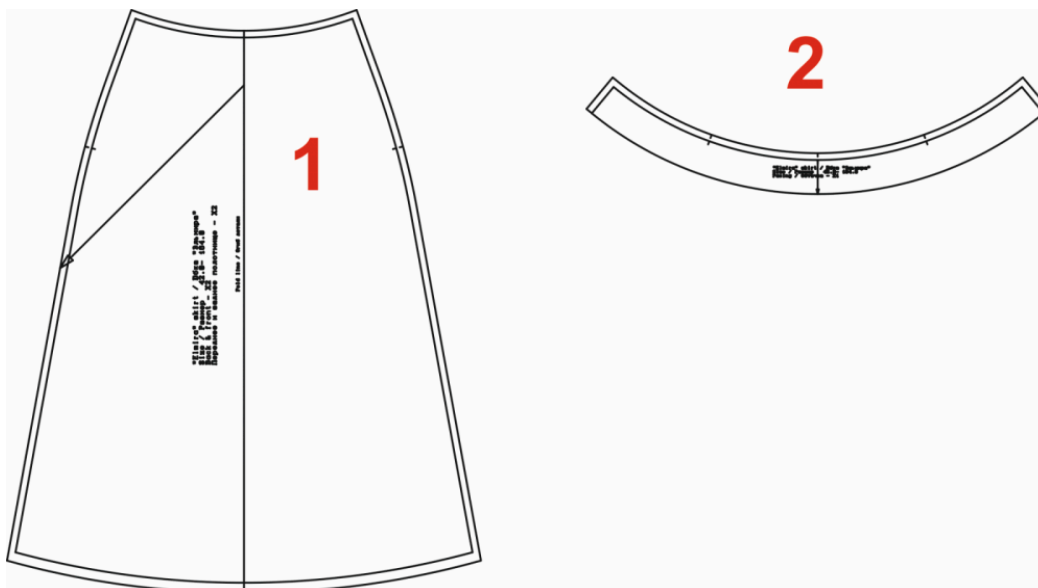


Схема раскладки, размер 36/152

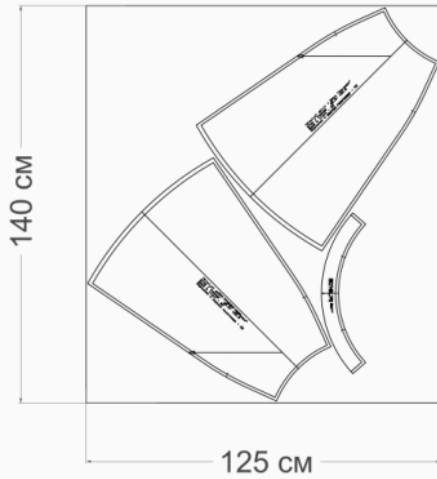


Схема раскладки, размер 42/164

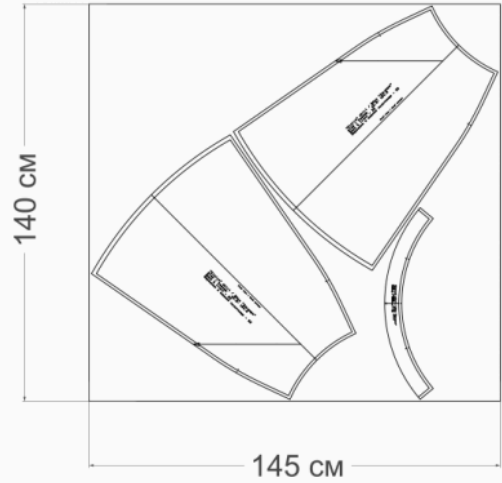


Схема раскладки, размер 52/170

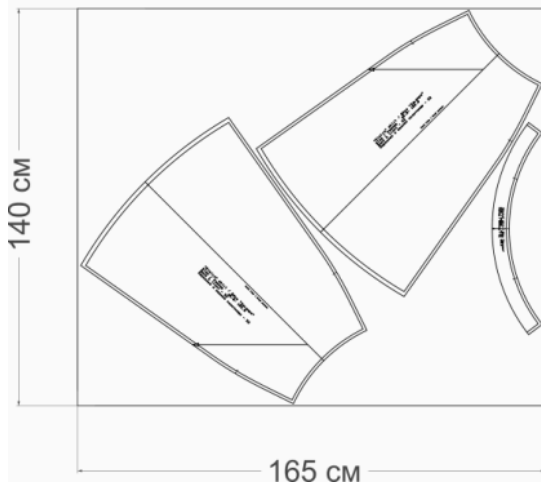
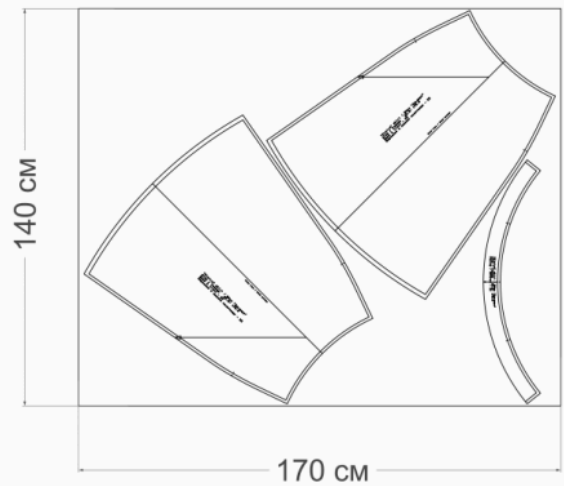


Схема раскладки, размер 64/182



Как сшить юбку «Эльмира»



1. Припуски расположения потайной застёжки молния укрепите клеевой кромкой.



2. Обметайте, шириной шва 5 - 7 мм, все боковые срезы деталей юбки, настроив дифференциал оверлока.

Поворотным регулятором в оверлоке можно изменять дифференциальную подачу ткани. За счёт этого можно убрать сморщивание или растягивание детали под лапкой, или выполнить её лёгкое присбаривание. Среднее значение дифференциала – 1.

Если на тестовом образце ткань растягивается (такое часто бывает с деталями кроя по косой из тонких тканей), регулятор поворачивают против часовой стрелки, в сторону увеличения значения. Рейки начнут припосаживать, сжимать ткань и растяжения не будет. Эффект присбаривания будет при дифференциале 1,5-2.



3. Обметайте боковые срезы. Сложите переднее и заднее полотнище лицевыми сторонами внутрь. Уравняйте обметанные боковые срезы. Сколите, сметайте. Стачайте, шириной шва 10 мм.

Приутюжьте и разутюжьте. В левом боковом шве боковой шов стачайте до контрольной метки застежки.



4. Притачайте потайную застежку молнию.



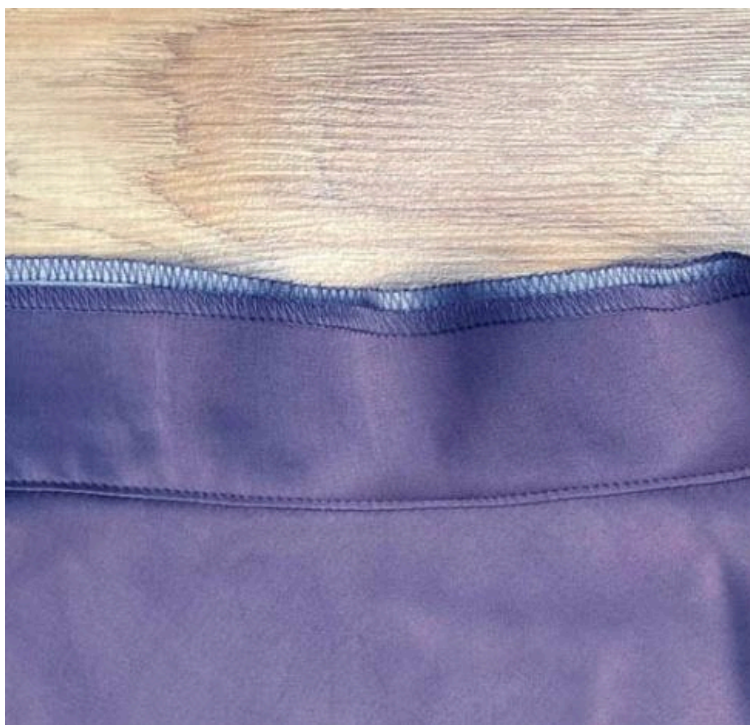
5. Продублируйте обтачку верхнего среза юбки клеевым материалом.



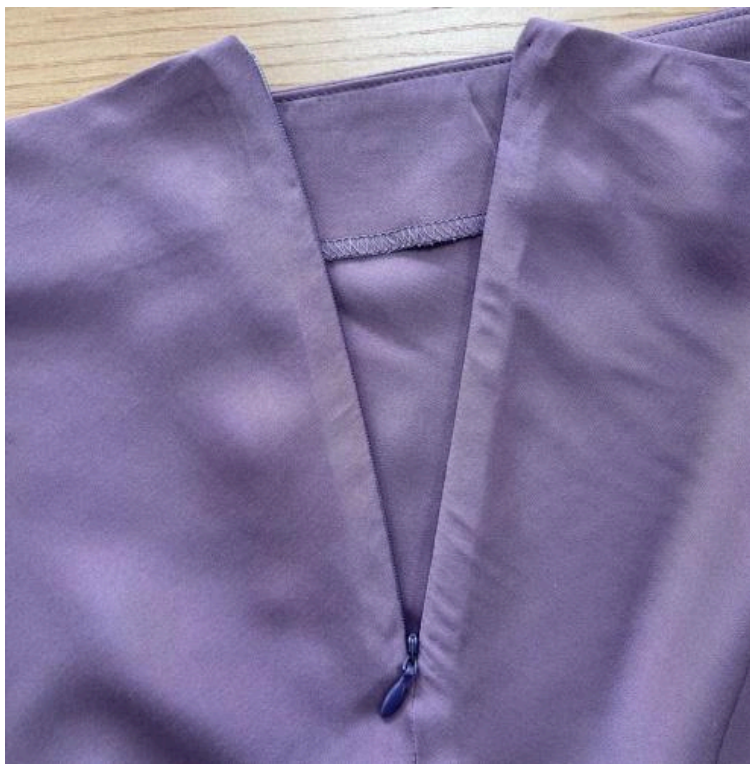
6. Обметайте нижний срез обтачки шириной шва 5 - 7 мм.



7. Обтачайте верхний срез юбки обтачкой.



8. Припуски шва обтачивания настроите на обтачку.



9. Заутюжьте обтачку на изнаночную сторону юбки.



10. Закрепить обтачку с изнаночной стороны юбки вручную, потайными стежками. Как показано на фото.



11. Прикрепите обтачку несколькими стежками, к припуску на швы юбки.



12. Нижний срез обметайте. Низ обработайте швом в подгибку с открытым обметанным срезом. Приутюжьте.



13. Проведите окончательную отделку изделия: удалите все нитки временного назначения, очистите изделие от меловых линии.

Проведите окончательную ВТО (влажно-тепловую обработку) изделия.

Юбка «Эльмира» готова!