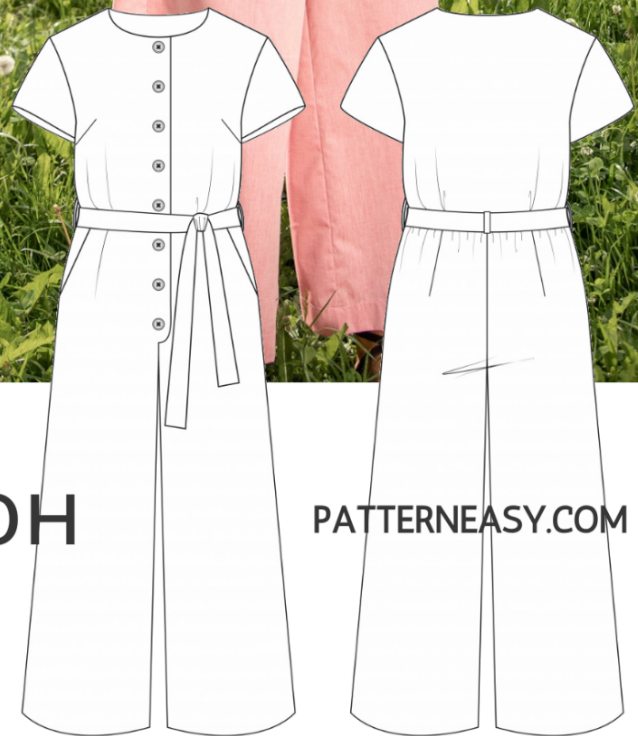




КАК СШИТЬ

ФОТОИНСТРУКЦИЯ



Комбинезон
Таша

PATTERNEASY.COM

Женский комбинезон умеренного объема, отрезной по линии талии. Перед с нагрудными вытачками. Застежка центральная на обметанные петли и пуговицы. Вырез горловины круглый, обработан обтачкой. Спинка цельнокроеная, с защипами по талии. Рукав втачной, короткий. На передних половинках брюк карманы с цельнокроеным бочком. По линии талии расположены шлевки для пояса. На задних половинках брюк талиевые вытачки. Длина изделия до щиколотки.

Уровень сложности

Средний.

Размеры выкроек

с 36 по 64. Каждый размер представлен в четырех диапазонах роста для лучшей посадки по фигуре.

Технический рисунок



Прибавки и припуски

Конструктивные прибавки

- к обхвату груди 12 см;
- к обхвату талии 22 см;
- к обхвату бедер 15 см.

Конструктивные прибавки характеризуют степень (свободу) прилегания изделия по фигуре. Эта величина уже заложена в конструкцию и дается для лучшего представления силуэтной формы.

Выкройка дана уже с припусками на швы, все детали с двойным контуром. Если вам не подходит заложенная в выкройку величина припусков, то вы можете вырезать детали по внутреннему контуру и добавить припуски по желанию в процессе раскроя.

Величина припусков:

- на соединительные швы — 10 мм;
- на обработку низа рукава и низа изделия — 40 мм.

Что потребуется

Оборудование:

- универсальная швейная машина с функцией обметывания петель (машинные иглы № 80-90, лапка универсальная, лапка для обметывания петель);
- оверлок;
- утюг с паром (парогенератор);
- утюжильный стол;
- ручная игла для сметочных работ;
- белые нитки (для сметочных работ) — 1 катушка.

Материалы

Сорочечные, плательные ткани без растяжения или с небольшим растяжением, средней плотности, гигроскопичные, держащие форму.

По волокнистому составу: натуральные (хлопок, шелк, лен), искусственные (вискоза), смесовые (с добавлением синтетических и искусственных волокон, например, хлопок+эластан, хлопок+полиэстер, хлопок+вискоза и пр.), синтетические (полиэстер, полиэстер+эластан).

Вид материала: сорочечный хлопок, лен, джинс, шелк костюмный.

Расход материала

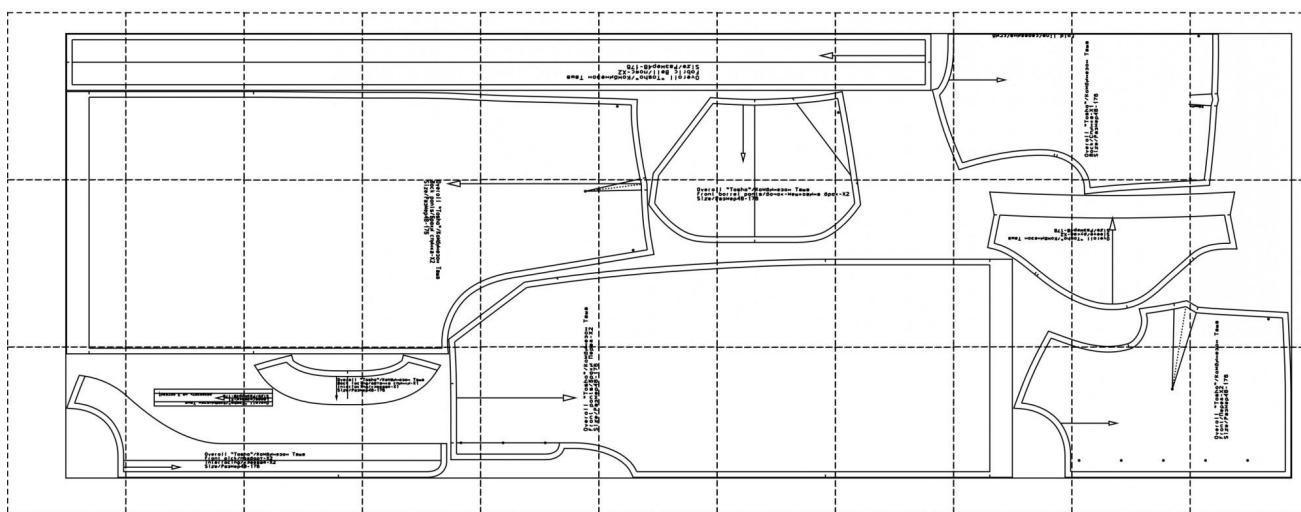
Расход зависит от ширины ткани, а также от размера и роста выкройки, и варьируется от 1,73 м (самый маленький размер и рост) до 3,17 м (самый большой размер и рост), при ширине ткани не менее 140 см.

Расход дан для однотонного материала. Если вы используете материал в клетку, приобретайте его с запасом, чтобы располагать детали с учетом совмещения рисунка. Также при покупке учитывайте, что материал может дать усадку, поэтому берите с запасом 5%.



Также потребуется:

- нитки в цвет основного материала — 4 катушки;
- клеевая прокладка — 45 см;
- пуговицы диаметром 1,2 - 1,5 см — 8 шт.

Образец выкройки



Обозначения на выкройке

	Направление долевой нити (эта линия может совпадать с одним из контуров детали)
	Надсечка - контрольный знак для совмещения деталей края: При совмещении деталей надсечки с одинаковым цифровыми или буквенными обозначениями должны совпасть.
СГИБ_ДЕТАЛИ	Линия, вдоль которой нанесена эта надпись является линией симметричного разворачивания детали
4 А 2	Цифрами и буквами обозначены точки совмещения одной или нескольких деталей

Как распечатать

Распечатать выкройку в натуральную величину можно двумя способами: на принтере (формат А4), и на плоттере. Инструкцию по печати выкройки и ответы на частые вопросы смотрите в разделе [FAQ](#).

Детали и схемы раскладки на ткани

Спецификация деталей:

1. Перед — 2 детали;
2. Спинка — 1 деталь;
3. Передние половинки брюк — 2 детали;
4. Задние половинки брюк — 2 детали;
5. Рукав — 2 детали;
6. Мешковина кармана брюк и бочок — 2 детали;
7. Подборт — 2 детали;
8. Обтачка горловины спинки — 1 деталь;
9. Пояс — 1 деталь;
10. Шлевки - 1 деталь.

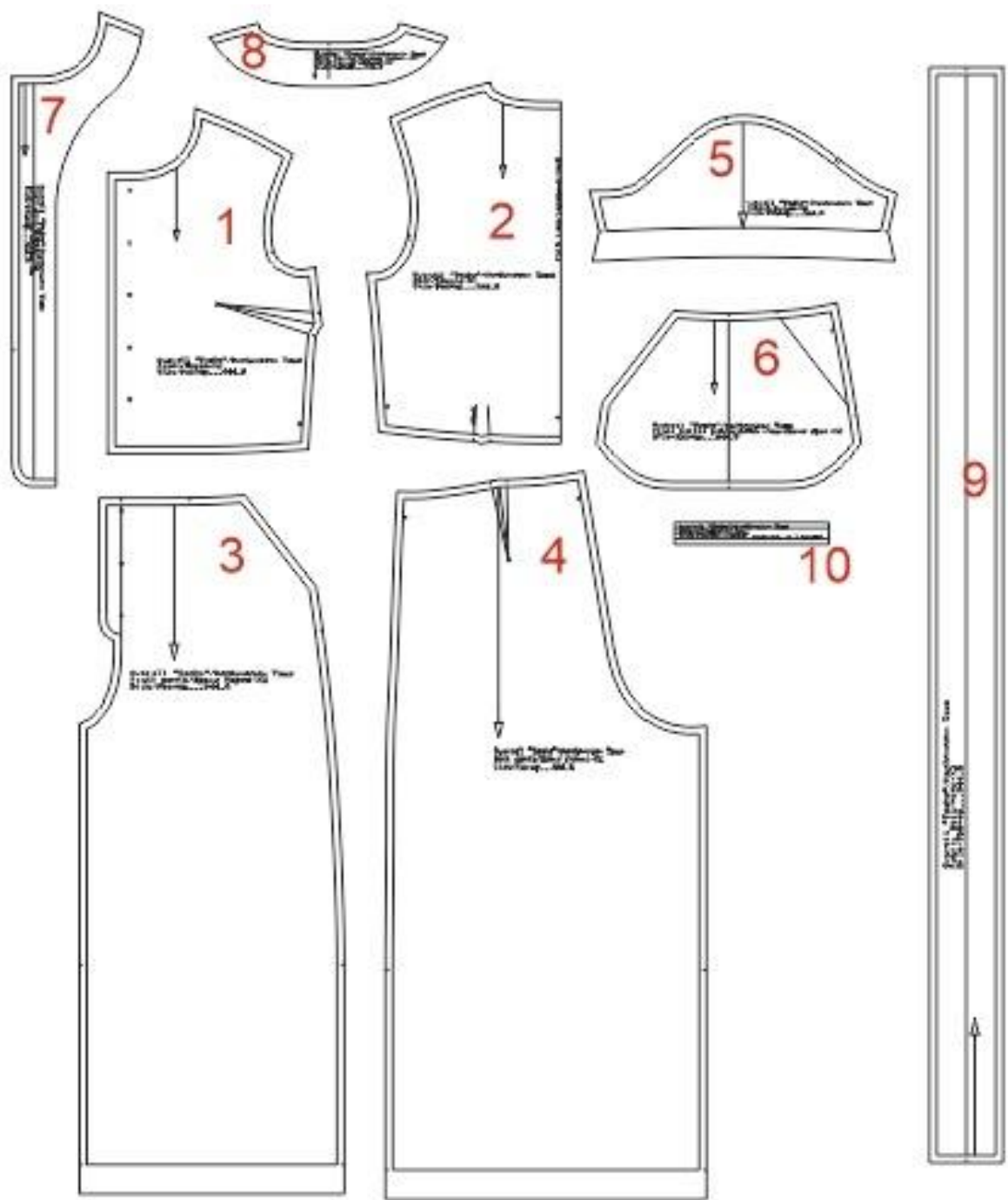


Схема раскладки размер 52/170

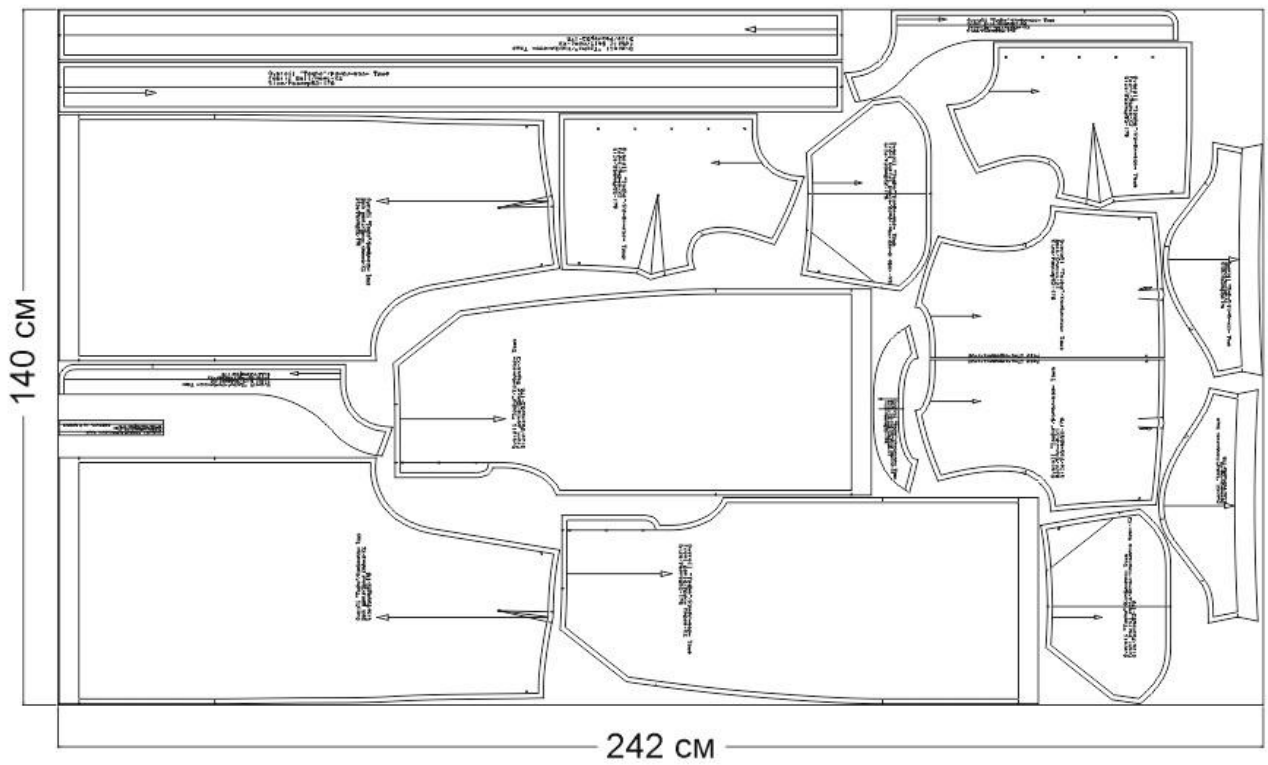
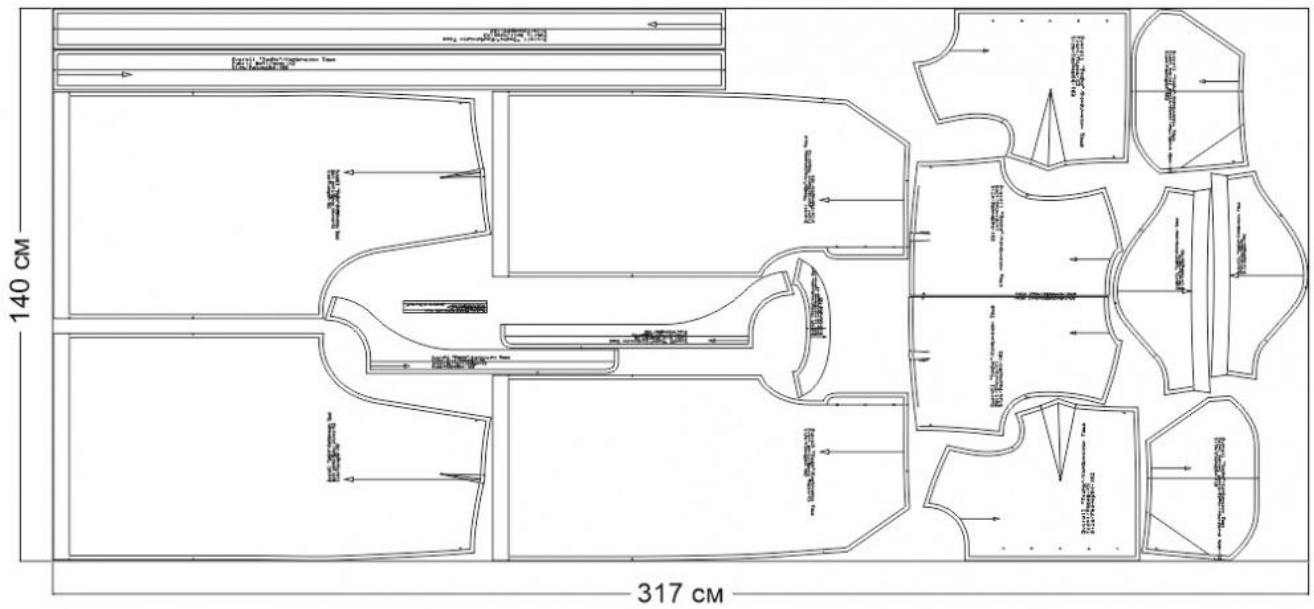


Схема раскладки размер 64/182



Как сшить комбинезон «Таша»



1. Укрепите клеевой прокладкой:

- обтачку горловины спинки, 1 деталь;
- подборт, 2 детали.



2. Стачайте нагрудные вытачки. Приутюжьте и заутюжьте вверх.



3. Стачайте талиевые вытачки на детали задних половинок брюк. Приутюжьте и заутюжьте в сторону середины изделия.



4. Сложите лицевыми сторонами внутрь детали переда и спинку, уравняйте плечевые и боковые срезы. Сколите, сметайте, стачайте шириной шва 10 мм. Обметайте срезы. Приутюжьте и заутюжьте на сторону спинки.



Обработка рукава

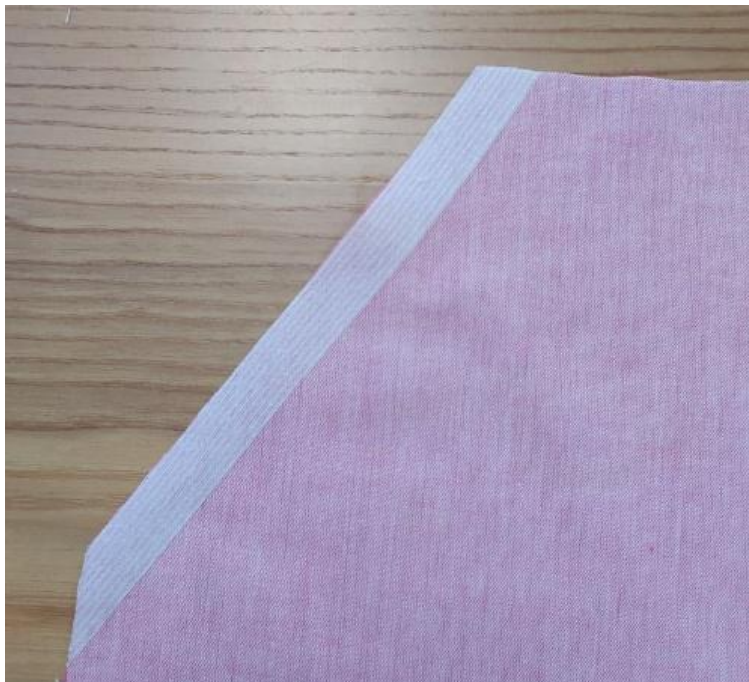
5. Нижние срезы рукава сложите лицом к лицу, уравняйте срезы. Сколите, сметайте. Стачайте шириной шва 10 мм. Обметайте срезы. Приутюжьте.



6. Нижний срез рукава обметайте. Затем обработайте швом вподгибку с открытым обметанным срезом. Приутюжьте.



7. Сложите рукав со лифом лицевыми сторонами внутрь. Уравняйте срезы проймы изделия с окатом рукава. Сколите, вметайте, совмещая контрольные метки, швы. Втачайте, шириной шва 10 мм. Срезы обметайте. Приутюжьте и заутюжьте в сторону рукава.



Обработка бокового кармана

8. Укрепите припуски на передних половинках брючин (вход в карман).



9. Сложите мешковину кармана с передней частью брюк лицевыми сторонами внутрь. Уравняйте срез входа в карман. Сколите, приметайте. Обтачайте, шириной шва 10 мм. Приутюжьте.



10. Припуски настрочите на мешковину кармана, от шва обтачивания 1 мм, прокладывая машинную строчку по лицевой стороне мешковины.



11. Нижний срез мешковины кармана стачайте, шириной шва 10 мм. Срезы обметайте. Приутюжьте.



12. Сложите передние и задние части брюк лицевыми сторонами внутрь. Уравняйте боковые срезы. Сколите, сметайте. Стачайте, шириной шва 10 мм. Срезы обметайте. Приутюжьте и заутюжьте в сторону задней части.

Уравняйте шаговые срезы. Сколите, сметайте. Стачайте, шириной шва 10 мм. Срезы обметайте. Приутюжьте и заутюжьте в сторону задней части.



Соединение среднего шва

13. Средние срезы обметайте. Сложите половинки лицевыми сторонами внутрь. Уравняйте обметанные срезы. Сколите, стачайте, шириной шва 10 мм.

Приутюжьте и разутюжьте.



14. Сложите лицевыми сторонами внутрь лиф и брюки. На спинке по контрольным меткам заложите складки. Уравняйте срезы, совмещая швы, сколите, сметайте, стачайте шириной шва 10 мм.

Приутюжьте и заутюжьте вверх.



Обработка горловины

15. Сложите деталь обтачки горловины спинки и подборта лицевыми сторонами внутрь. Уравняйте плечевые срезы. Сколите, сметайте. Стачайте, шириной шва 10 мм. Приутюжьте и разутюжьте. Обметайте внешний край.



16. Готовую обтачку сложите с изделием лицевыми сторонами внутрь. Уравняйте срезы борта и горловины спинки. Сколите, сметайте. Обтачайте, шириной шва 10 мм. Приутюжьте.

В местах скругления в области горловины спинки сделайте надсечки, не доходя до шва обтачивания 1-2 мм.

Настрочите припуск на обтачку, от шва обтачивания 1 мм. Заутюжьте обтачку на изнаночную сторону.



17. Настрочите припуск на обтачку, от шва обтачивания 1 мм. Заутюжьте обтачку на изнаночную сторону.



18. Край борта выметайте. Приутюжьте.



Заготовка шлевок

19. Обметайте один продольный срез детали. Заутюжьте припуски на изнанку так, чтоб обметанный срез был сверху. Проложите две отделочные машинные строчки, закрепляющие припуски. Приутюжьте.



20. Разрежьте деталь на три части, равных длине шлевок.



21. Наметьте месторасположение шлевок и настройте.



Обработка пояса

22. Укрепите клеевой половину детали пояса.



23. Деталь пояса сложите лицевыми сторонами внутрь. Уравняйте срезы и сколите. Обтачайте, шириной шва 10 мм, оставляя отверстие для вывертывания. Приутюжьте. Срежьте припуски до 0,5 мм, высеките в уголках.



24. Выверните на лицевую сторону. Расправьте в швах и приутюжьте. Отверстие закройте ручным потайным стежком. Приутюжьте.



25. На правую сторону переда с лекал перенесите место расположения петель. Обметайте петли. Приутюжьте. Петли аккуратно разрежьте распаривателем или ножницами. На левую сторону пришейте пуговицы.

Нижний срез брюк обметайте. Затем обработайте швом в подгибку с открытым обметанным срезом. Приутюжьте.



26. Проведите окончательную отделку изделия: удалите все нитки временного назначения, очистите изделие от меловых линии.

Проведите окончательную ВТО (влажно-тепловую обработку) изделия.

Комбинезон «Таша» готов!