



КАК СШИТЬ

ФОТОИНСТРУКЦИЯ



Рубашка
Мирослава



Женская рубашка А-силуэтной формы, умеренного объема. Воротник стойка. Полочка без вытачек. Застежка центральная с цельнокроеной планкой на обметанных петлях и пуговицах. Спинка с отрезной кокеткой. Рукав втачной, одношовный, рубашечного кроя. Нижний срез рукава оформлен притачной манжетой. Низ изделия фигурной формы.

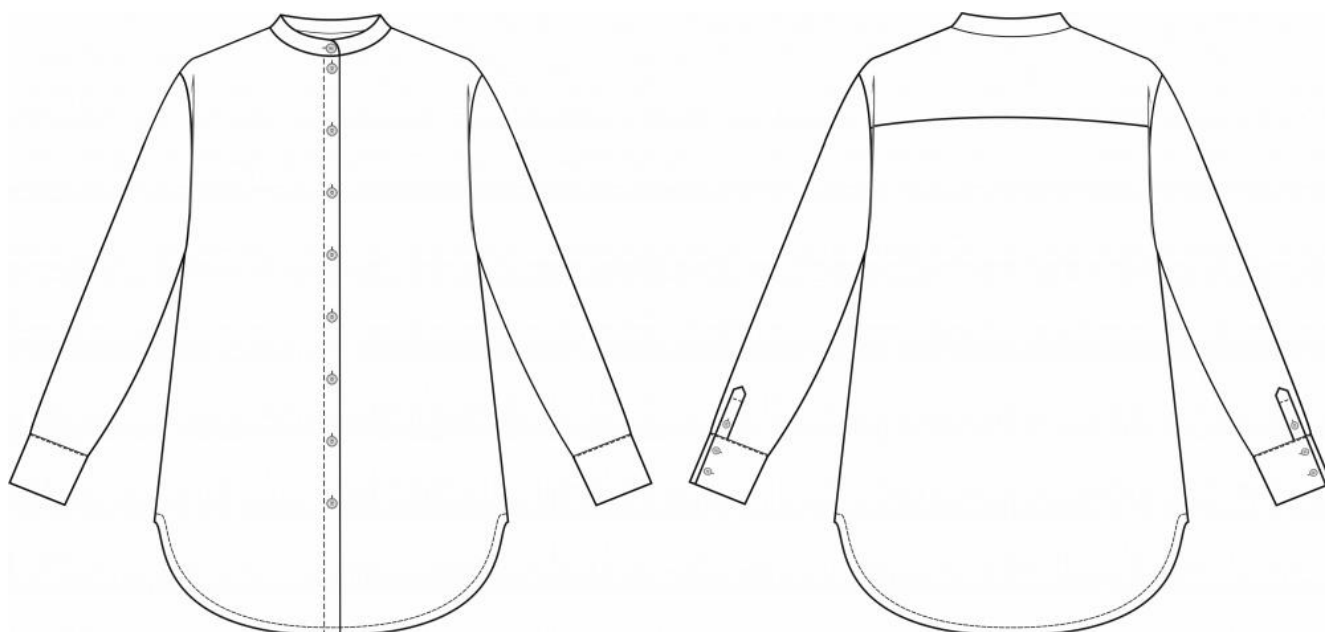
Уровень сложности

Средний.

Размеры выкроек

с 36 по 64. Каждый размер представлен в четырех диапазонах роста для лучшей посадки по фигуре

Технический рисунок



Прибавки и припуски

Конструктивные прибавки:

- к обхвату груди 16 см;
- к обхвату талии 34-40 см;
- к обхвату бедер 18 см.

Конструктивные прибавки характеризуют степень (свободу) прилегания изделия по фигуре. Эта величина уже заложена в конструкцию и дается для лучшего представления силуэтной формы.

Выкройка дана уже с припусками на швы, все детали с двойным контуром. Если вам не подходит заложенная в выкройку величина припусков, то вы можете вырезать детали по внутреннему контуру и добавить припуски по желанию в процессе раскроя.

Величина припусков:

- на соединительные швы 10 мм;
- на обработку низа изделия 20 мм;
- на обработку застежки разреза рукава 7 мм.

Что потребуется

Оборудование:

- Универсальная швейная машина с функцией обметывания петель (машинные иглы № 80-90, лапка универсальная, лапка для обметывания петель);
- Оверлок;
- Утюг с паром (парогенератор);
- Утюжильный стол;
- Ручная игла для сметочных работ;
- Белые нитки (для сметочных работ) — 1 катушка.

Материалы

Сорочечные, плательные ткани без растяжения или с небольшим растяжением, средней плотности, гигроскопичные, хорошо держащие форму. По волокнистому составу: натуральные (хлопок, шерсть, шелк, лен), искусственные (вискоза), смесовые (с добавлением синтетических и искусственных волокон, например, хлопок+эластан, хлопок+полиэстер, шерсть+шелк, шерсть+полиэстер, хлопок+вискоза и пр.), синтетические (полиэстер, полиэстер+эластан).

Вид материала: сорочечный хлопок, сатин, поплин, батист, лен, фланель.

Расход материала

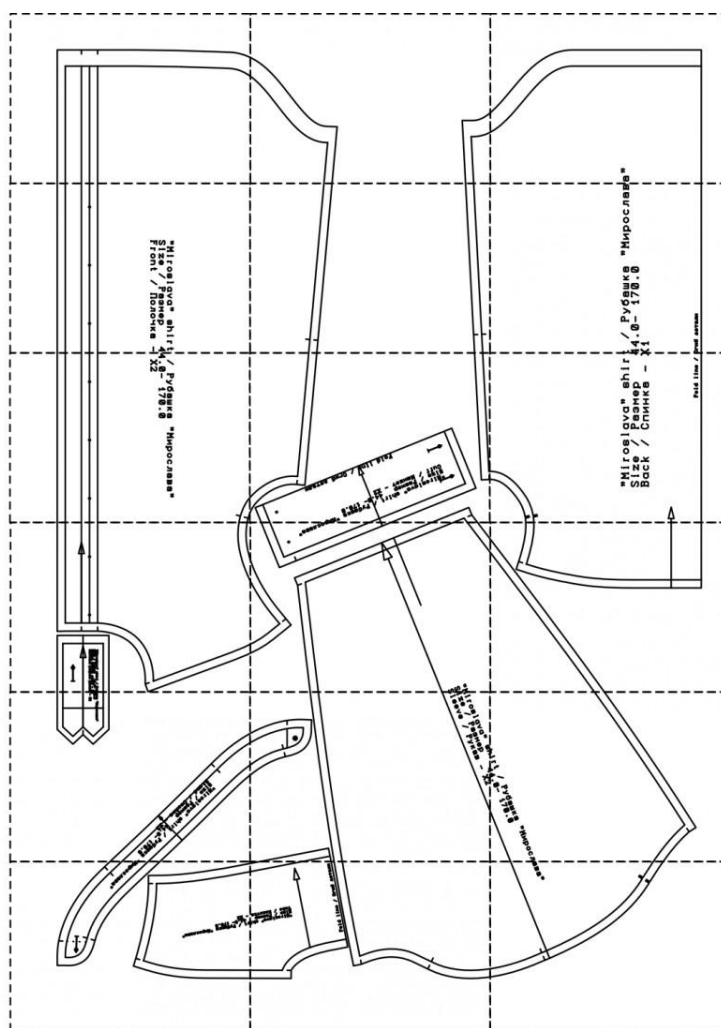
Расход зависит от ширины ткани, а также от размера и роста выкройки, и варьируется от 1,10 м (самый маленький размер и рост) до 1,80 м (самый большой размер и рост), при ширине ткани не менее 140 см.

Расход дан для однотонного материала. Если вы используете материал в клетку, приобретайте его с запасом, чтобы располагать детали с учетом совмещения рисунка. Также при покупке учитывайте, что материал может дать усадку, поэтому берите с запасом 5%.



Также потребуется:

- нитки в цвет основного материала — 4 катушки;
- пуговицы диаметром 8-12 мм — 15 шт;
- клеевая прокладка — 35 см.

Образец выкройки



На выкройке приняты следующие обозначения:

	Направление долевой нити (эта линия может совпадать с одним из контуров детали)
	Надсечка - контрольный знак для совмещения деталей края: При совмещении деталей надсечки с одинаковым цифровыми или буквенными обозначениями должны совпасть.
СГИБ_ДЕТАЛИ	Линия, вдоль которой нанесена эта надпись является линией с и м м е т р и ч н о г о разворачивания детали
4 А 2	Цифрами и буквами обозначены точки совмещения одной или нескольких деталей

Как распечатать

Распечатать выкройку в натуральную величину можно двумя способами: на принтере (формат А4), и на плоттере. Инструкцию по печати выкройки и ответы на частые вопросы смотрите в разделе [FAQ](#).

Детали и схемы раскладки на ткани

Спецификация деталей:

1. Кокетка — 2 детали;
2. Спинка — 1 деталь;
3. Стойка — 2 детали;
4. Полочка — 2 детали;
5. Рукав — 2 детали;
6. Манжета — 2 детали;
7. Застежка разреза рукава — 2 детали.

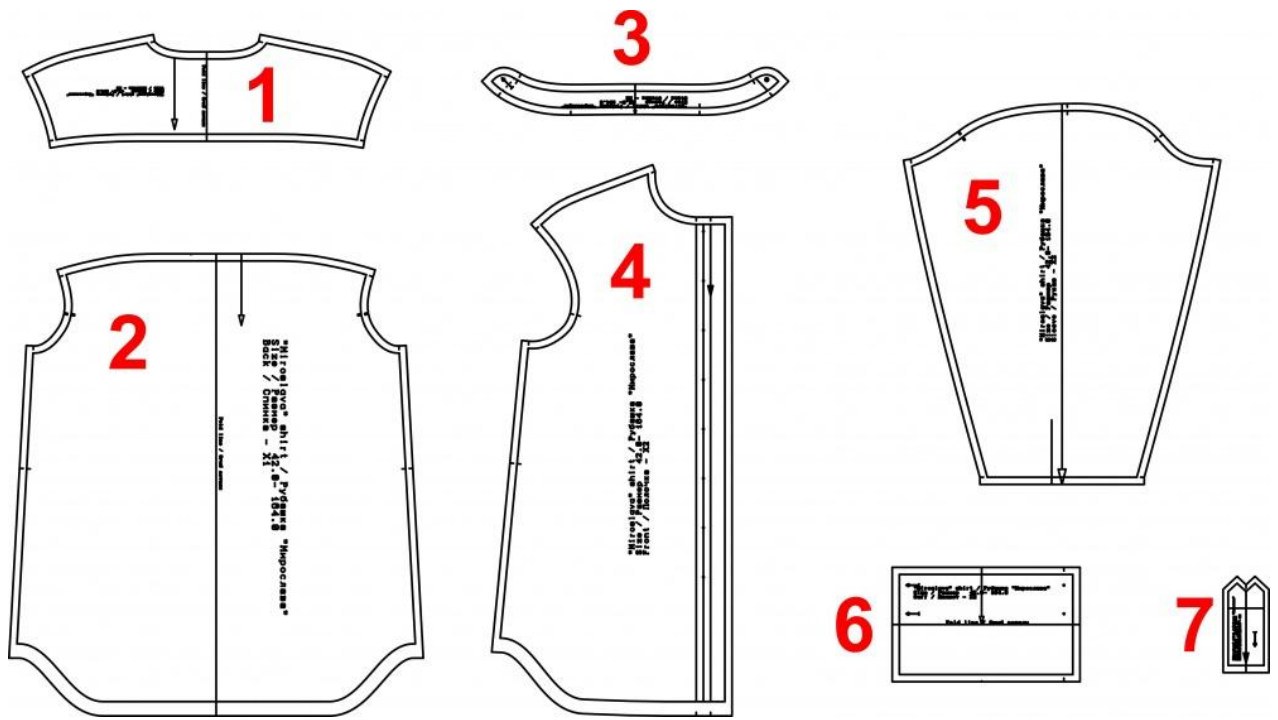


Схема раскладки, размер 36/152

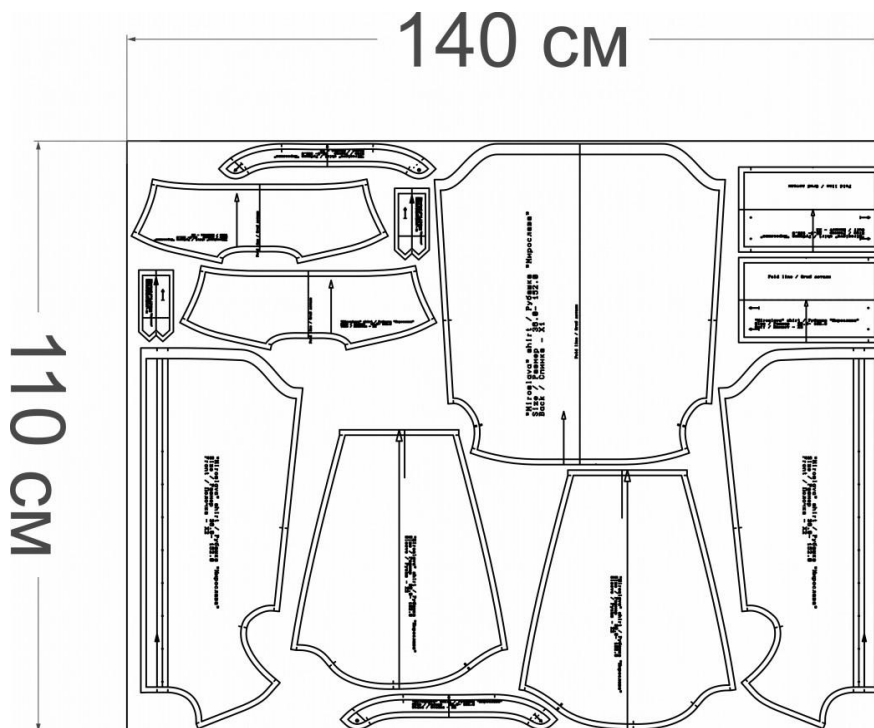


Схема раскладки, размер 42/164

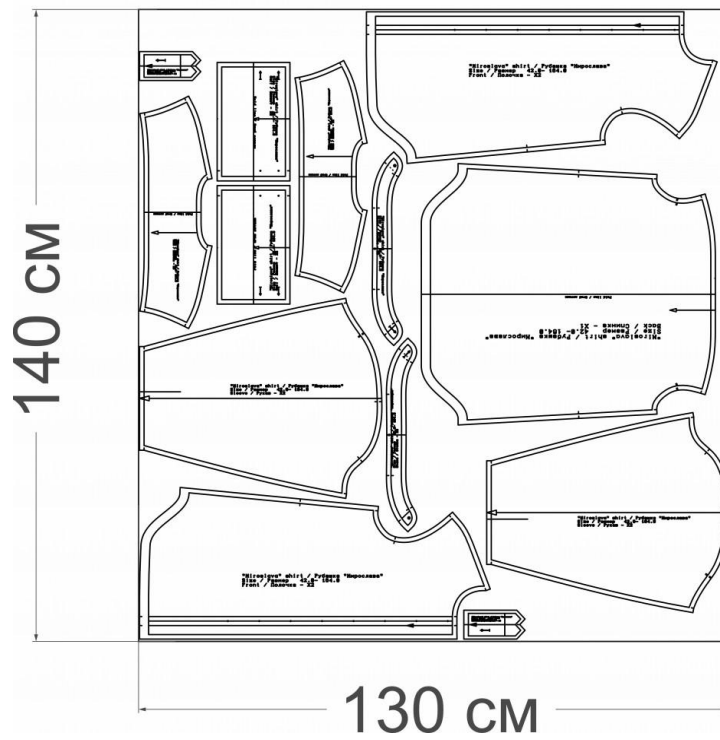


Схема раскладки, размер 52/170

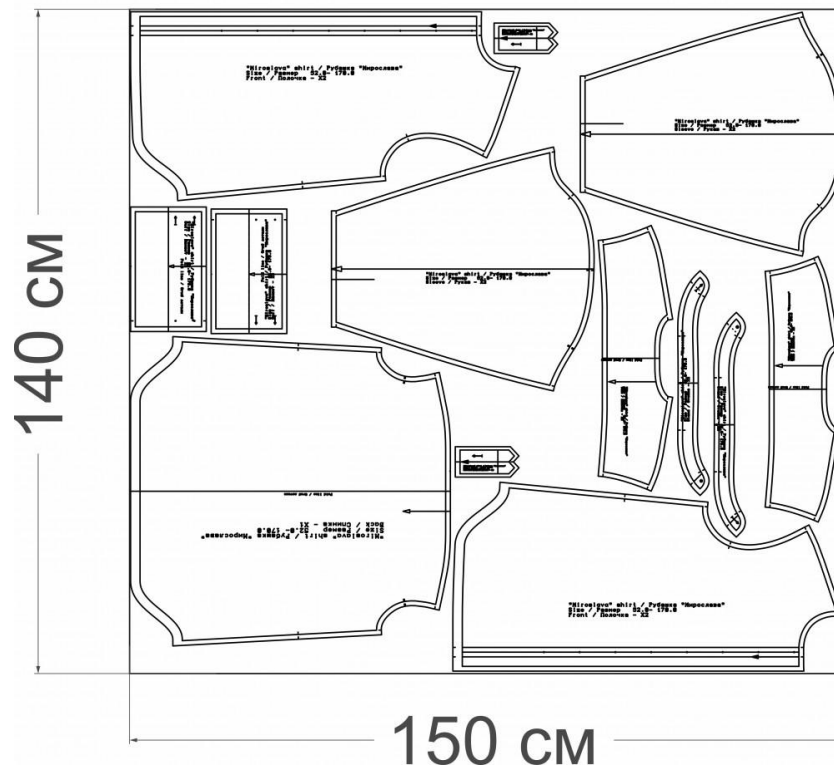
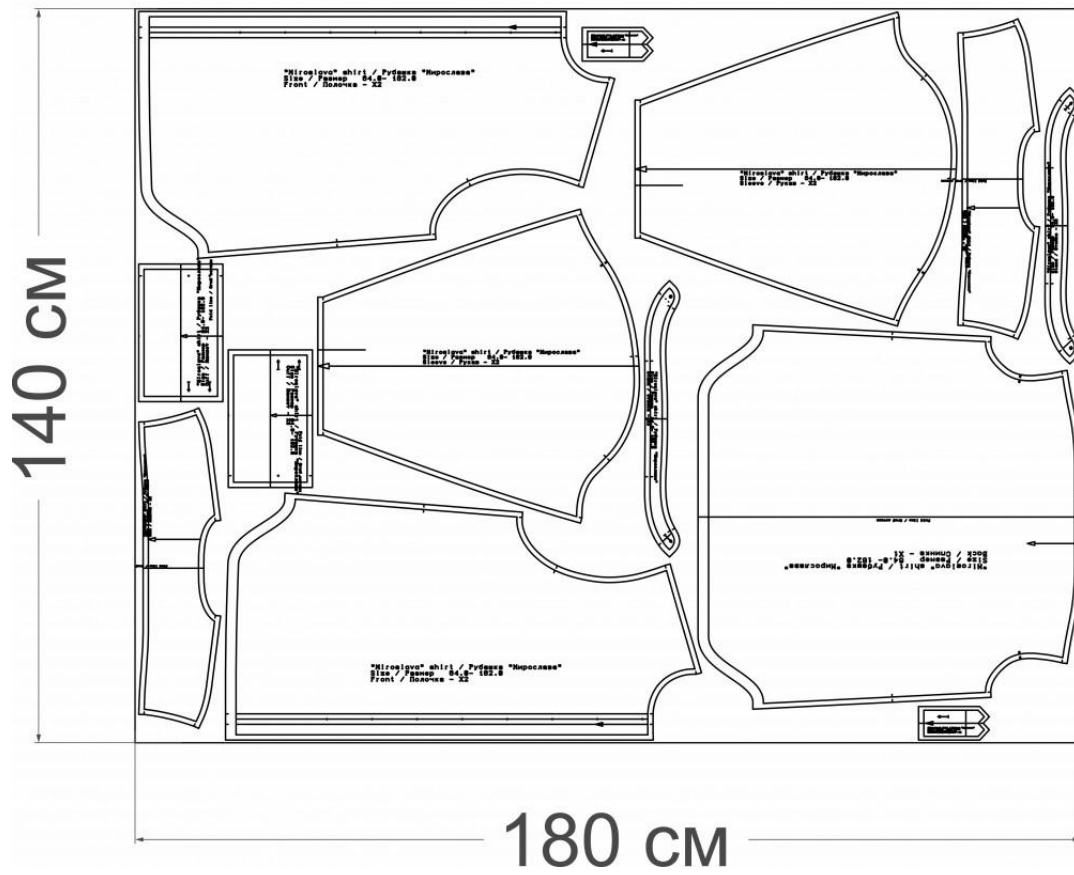


Схема раскладки, размер 64/182



Как сшить рубашку «Мирослава»



Подготовительные работы

1. Укрепите клеевой прокладкой:

- стойку 1 деталь (внешнюю деталь);
- манжеты 2 детали (внешнюю сторону половины манжеты);



- цельнокроеную планку 2 детали.



2. Нижний срез одной детали кокетки (далее - верхняя кокетка) сложите с верхним срезом детали спинки лицевыми сторонами друг к другу. Сколите булавками, совмещая контрольные метки.

Вторую деталь кокетки сложите лицевой стороной с изнаночной стороной детали спинки. Сколите булавками, совмещая контрольные метки, приметайте, а затем притачайте кокетку к детали спинки, делая закрепки в начале и в конце. Припуск шва приутюжьте.



3. Верхнюю и нижнюю детали кокетки спинки заутюжьте на припуск шва притачивания.



4. Детали полочки и верхнюю деталь кокетки спинки сложите лицевыми сторонами по плечевому срезу, уравняйте, сколите, сметайте. Стачайте и приутюжьте.

Припуск плечевого шва нижней детали кокетки заверните на изнаночную сторону на 10 мм, сколите булавками, заметайте. Загнутый край нижней кокетки приложите к плечевому шву, приколите булавками, наматайте. Закрепите кокеткой, проложите отделочную строчку на 1-2 мм от плечевого шва. Приутюжьте.



Обработка планки

5. Подверните припуск планки на 10 мм на сторону изнанки, приутюжьте. Заматайте планку на 20 мм. Край закрепите отделочной строчкой швом от сгиба планки 1-2 мм. Приутюжьте.



Вид с лицевой стороны.



6. Сложите рукав с проймой изделия лицевыми сторонами внутрь. Уравняйте срезы. Вметайте рукав в открытую пройму, совмещая контрольные метки.

Втачайте, шириной шва 10 мм. Обметайте. Приутюжьте и заутюжьте в сторону рукава.

Для удобства лучше сначала обработать разрез рукава (описание обработки разреза ниже)



7. Сложите полочку и спинку лицевыми сторонами внутрь. Уравняйте боковые срезы и передние и локтевые срезы рукава. Сколите, сметайте, совмещая швы втачивания. Стачайте, шириной шва 10 мм. Срезы обметайте. Приутюжьте и заутюжьте в сторону спинки.



Обработка разреза низа рукава

8. Наметьте разрез низа рукава. Разрежьте не доходя до конца среза 10 мм. Планку разреза рукава лицевой стороной наложите на изнаночную сторону рукава, встык к линии разреза рукава. Уравняйте нижние срезы рукава и планки.

Обтачайте, шириной шва 7 мм, как показано на фото. Приутюжьте.

Затем сделайте косые рассечки к шву обтачивания и отзеркальте надсечку.



9. Срез (без планки) обработайте швом вподгибку с закрытым срезом.

Обтачайте верхние припуски планки, как показано на фото, шириной шва 7 мм (сначала сколите для точности).

Приутюжьте.

Срежьте припуски в уголках. Выверните, выправите в уголках.



10. Аккуратно обогните планкой срез и перекройте шов обтачивания краем планки.



11. Уголок рассечки
настрочите на планку по
основанию треугольника.



12. Наколите, наметайте и
настрочите планку.
Приутюжьте.



Обработка манжеты рукава

13. Обтачайте по боковым срезам манжету шириной шва 10 мм. Приутюжьте. Срежьте уголки припусков.



14. Выверните, расправьте по шву обтачивания. Выметайте край и приутюжьте.



15. Притачайте манжету (укрепленную клеевой) к низу рукава, сложив лицевыми сторонами внутрь, шириной шва 10 мм. Приутюжьте и заутюжьте в сторону манжеты.



16. С изнаночной стороны перекройте шов притачивания краем внутренней манжеты (без клеевой), наколите, наметайте край внутренней части манжеты.



17. Закрепите манжету, прокладывая строчку по лицевой стороне манжеты на расстоянии 1-2 мм от шва. Приутюжьте.



Обработка стойки воротника

18. Сложите детали стойки лицевыми сторонами внутрь. Уравняйте верхние срезы и срезы конца. Сколите, сметайте. Обтачайте, шириной шва 10 мм. Приутюжьте. Срежьте уголки припуска для лучшего вывертывания.



19. Выверните стойку. Выметайте концы, расправляя по шву. Приутюжьте. Удалите нити выметывания и снова приутюжьте.



20. Вметайте стойку в горловину, совмещая контрольные метки. Втачайте, шириной шва 10 мм. Приутюжьте и заутюжьте припуски в сторону воротника.



21. Нижний срез внутренней стойки заверните 10 мм на изнаночную сторону стойки, приколите булавками к шву втачивания, наметайте точно в шов втачивания.

Настрочите, от сгиба стойки 1-2 мм. Приутюжьте.



Обработка низа изделия

22. Обметайте низ изделия. Сколите и заметайте.



23. Обработайте швом вподгибку с открытым срезом. Приутюжьте.



24. Перенесите отметки расположения петель на рукаве. Обметайте петли. Приутюжьте. Петли аккуратно разрежьте распаривателем или ножницами. Пришейте пуговицы.



25. На планку правой полочки с лекал перенесите место расположения петель. Обметайте петли. Приутюжьте. На планку левой полочки перенесите место расположения пуговиц. Пришейте пуговицы.



26. Проведите окончательную отделку изделия: удалите все нитки временного назначения, очистите изделие от меловых линии.

Проведите окончательную ВТО (влажно-тепловую обработку) изделия.

Рубашка «Мирослава» готова!