



КАК СШИТЬ

ФОТОИНСТРУКЦИЯ



Шорты
Мирослава



Женские шорты умеренного объема, прямого силуэта, с боковыми карманами. Застежка брючная на «молнию» и пуговицу в среднем переднем шве. Задние половинки с талиевыми вытачками. На передних половинках заложены складки. На левой задней половине прорезной карман с листочкой. Верхний срез обработан притачным поясом и пятью шлевками. Низ обработан швом вподгибку с открытым срезом. Длина шортов по колено.

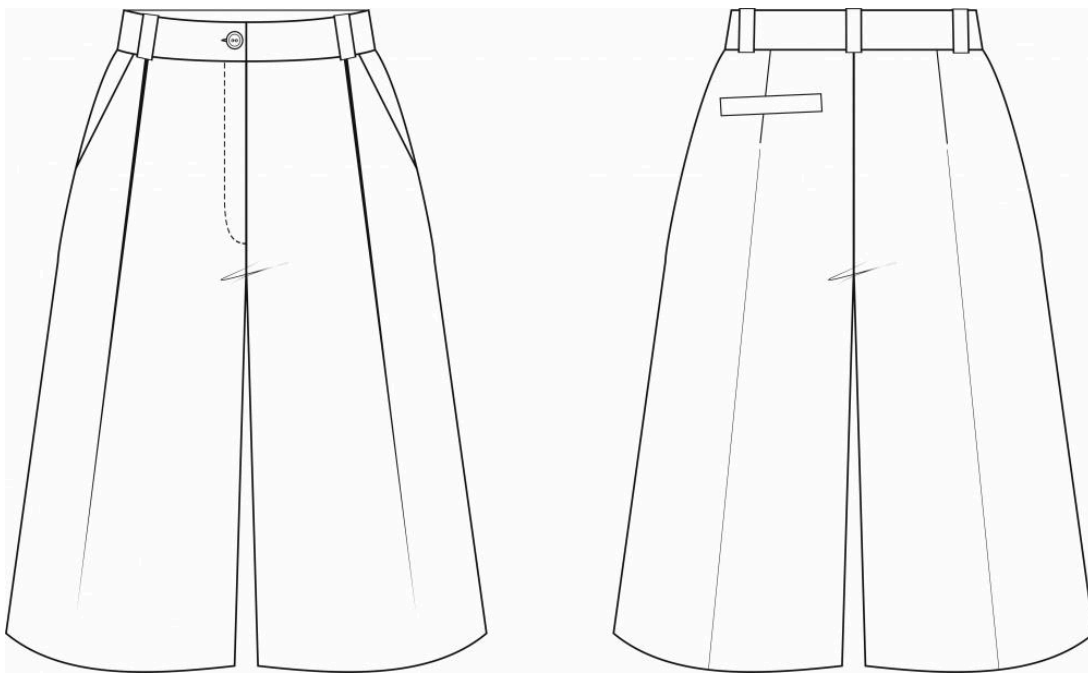
Уровень сложности

Средний.

Размеры выкроек

с 36 по 64. Каждый размер представлен в четырех диапазонах роста для лучшей посадки по фигуре.

Технический рисунок



Прибавки и припуски

Конструктивные прибавки:

- к обхвату талии — 4 см;
- к обхвату бедер — 14 см.

Конструктивные прибавки характеризуют степень (свободу) прилегания изделия по фигуре. Эта величина уже заложена в конструкцию и дается для лучшего представления силуэтной формы.

Припуски на швы

Выкройка с припусками на швы и двойным контуром. Если вам не подходит заложенные в выкройку припуски, их можно срезать по внутреннему контуру и добавить свои припуски в процессе раскроя. Величина припусков:

- на соединительные швы - 10 мм;
- на обработку низа - 40 мм.

Что потребуется

Оборудование:

- универсальная швейная машина с функцией обметывания петель (машинные иглы № 80-90, лапка универсальная, лапка для обметывания петель);
- оверлок;
- утюг с паром (парогенератор);
- утюжильный стол;
- ручная игла для сметочных работ;
- белые нитки (для сметочных работ) — 1 катушка.

Материалы

Ткани костюмной и платьевой группы, без растяжения или с небольшим растяжением, средней плотности, хорошо держащие форму. По составу: натуральные (хлопок, шерсть, шелк, лен), искусственные (вискоза), смесовые (с добавлением синтетических и искусственных волокон, например, хлопок+эластан, хлопок+полиэстер, шерсть+шелк, шерсть+полиэстер, хлопок+вискоза), синтетические (полиэстер, полиэстер+эластан). Вид материала: хлопок, сатин, хлопковый жаккард, поплин, лён, джинса.

Расход материала

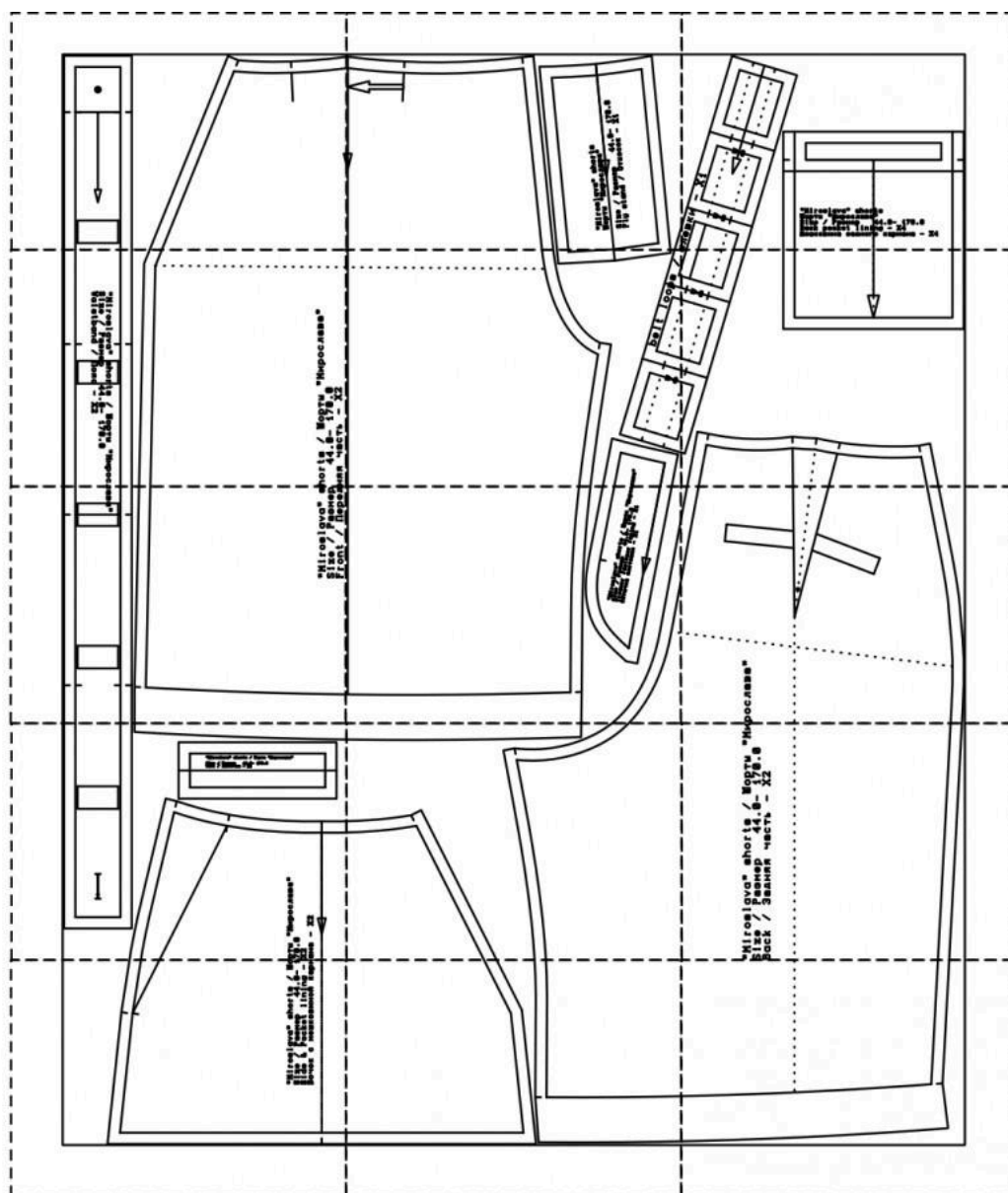
Расход материала зависит от его ширины, а также от размера и роста выкройки, и варьируется от 1 м (самый маленький размер и рост) до 1,65 м (самый большой размер и рост), при ширине ткани не менее 140 см.

Расход дан для однотонного материала. Если вы используете материал в клетку, приобретайте его с запасом, чтобы располагать детали с учетом совмещения рисунка. Также при покупке учитывайте, что материал может дать усадку, поэтому берите с запасом 5%.



Также потребуется:

- нитки в цвет основного материала — 4 катушки;
- тесьма-молния брючная — 1 шт;
- пуговица — 1 шт;
- клеевая прокладка — 30 см.

Образец выкройки



Обозначения на выкройке

	Направление долевой нити (эта линия может совпадать с одним из контуров детали)
	Надсечка - контрольный знак для совмещения деталей кроя: При совмещении деталей надсечки с одинаковым цифровыми или буквенными обозначениями должны совпасть.
СГИБ_ДЕТАЛИ	Линия, вдоль которой нанесена эта надпись является линией симметричного разворачивания детали
4 А 2	Цифрами и буквами обозначены точки совмещения одной или нескольких деталей

Как распечатать

Распечатать выкройку в натуральную величину можно двумя способами: на принтере (формат А4), и на плоттере. Инструкцию по печати выкройки и ответы на частые вопросы смотрите в разделе [FAQ](#).

Детали и схемы раскладки на ткани

Спецификация деталей:

1. Задняя часть - 2 детали;
2. Передняя часть - 2 детали;
3. Пояс - 2 детали;
4. Бочок с мешковиной кармана - 2 детали;
5. Обтачка застежки - 1 деталь;
6. Откосок - 1 деталь;
7. Мешковина кармана - 2 детали;
8. Листочка - 1 деталь;
9. Шлевки - 1 деталь.

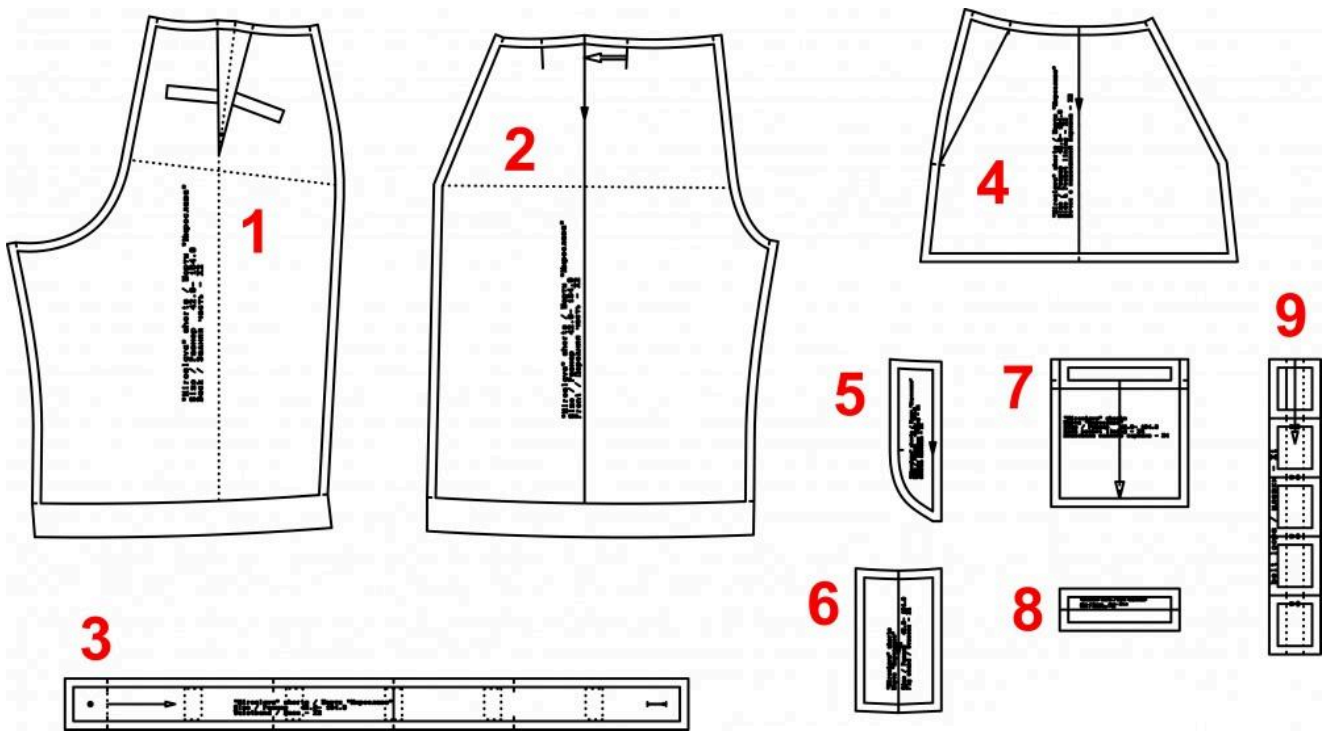


Схема раскладки, размер 36/152

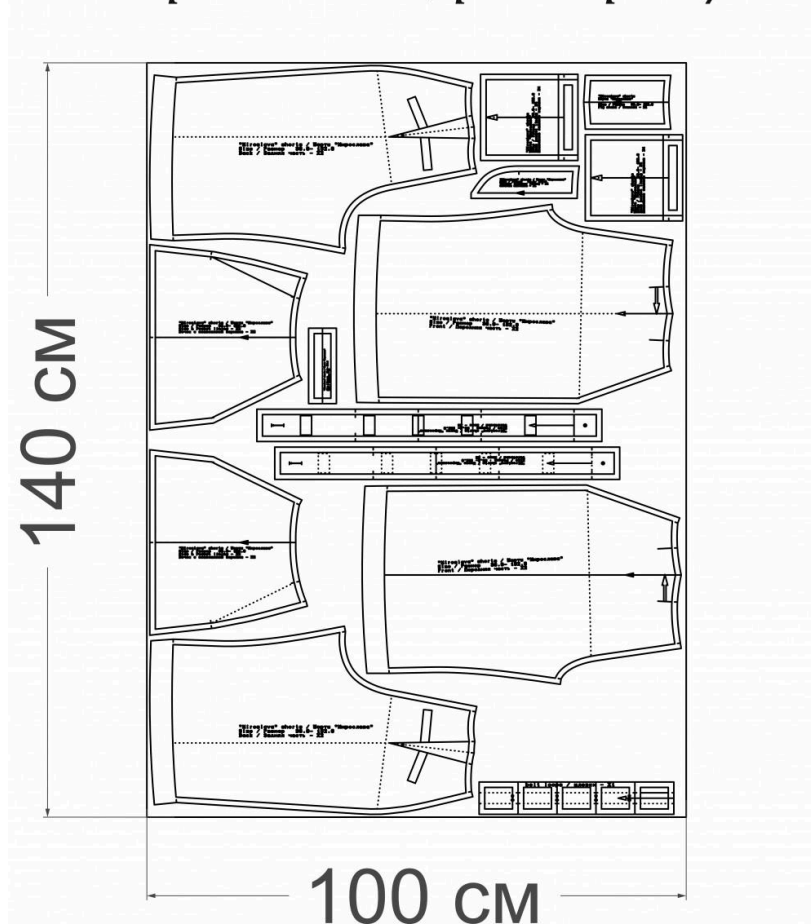


Схема раскладки, размер 42/164

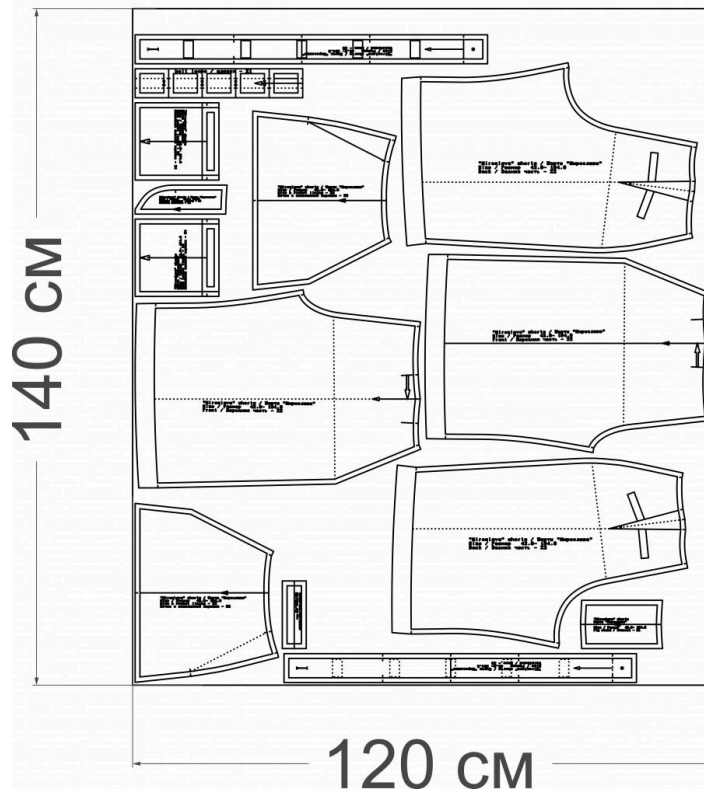


Схема раскладки, размер 52/170

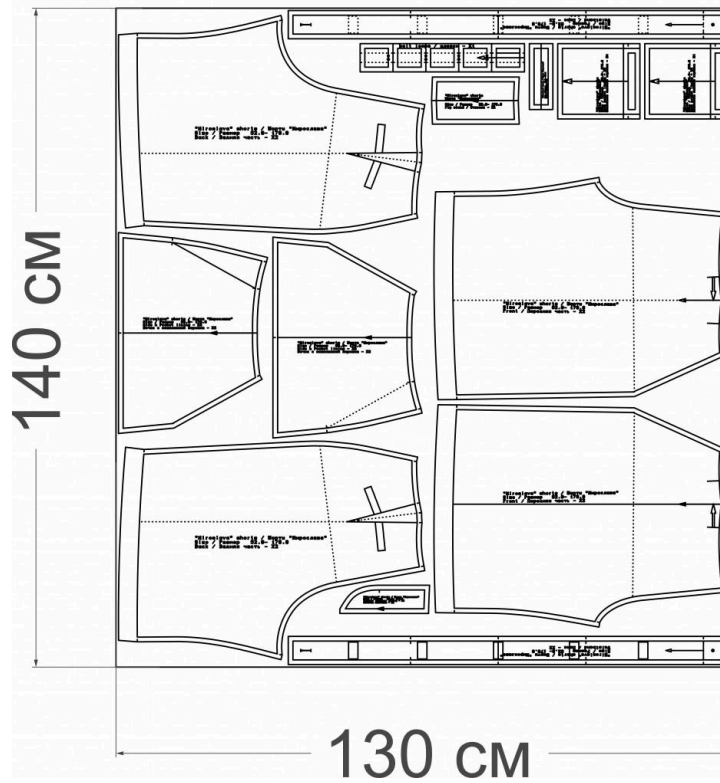
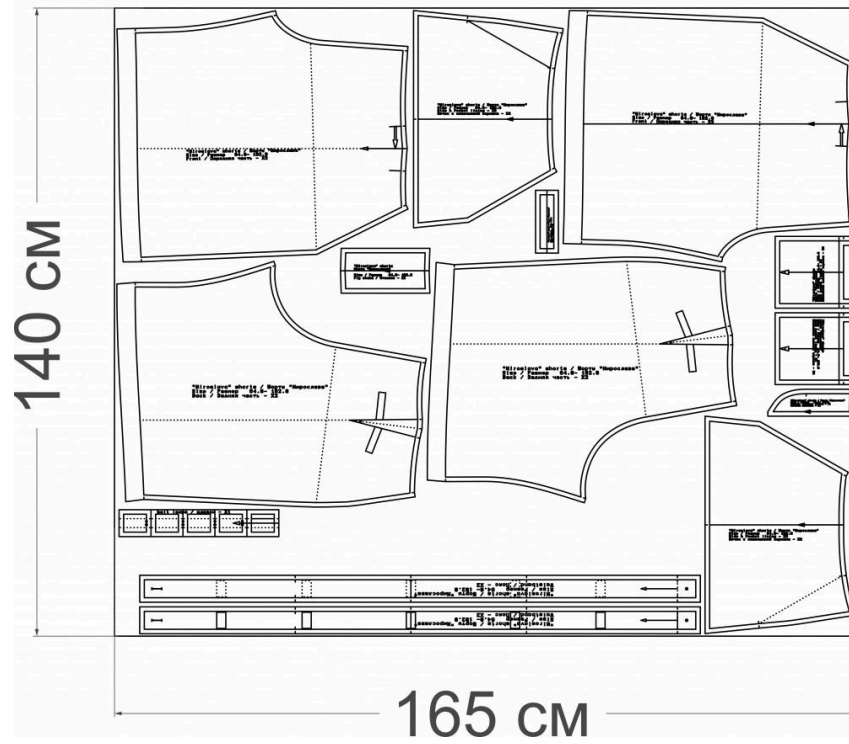
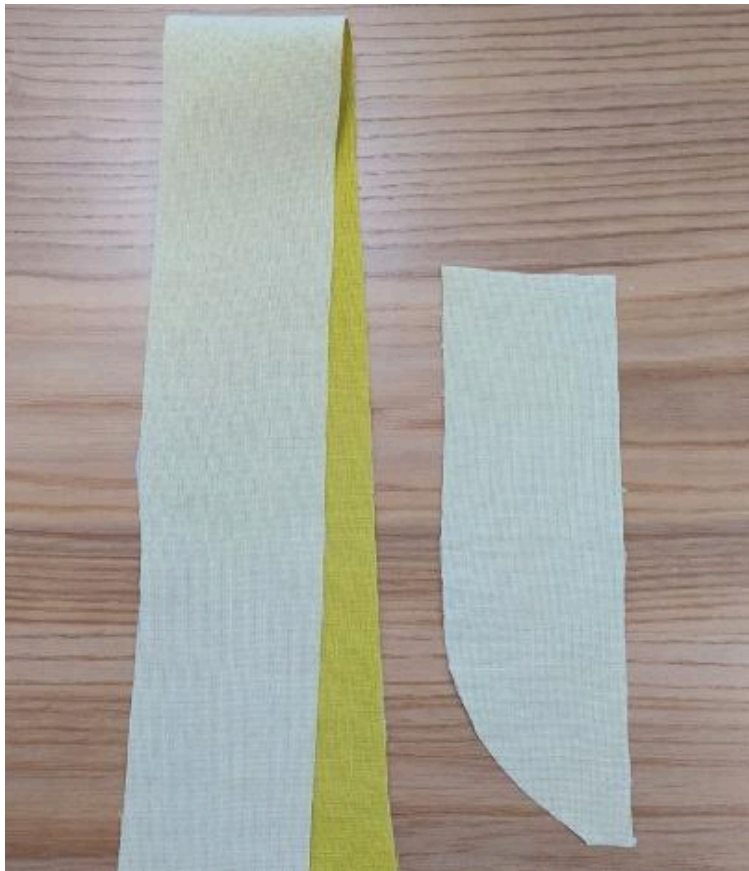


Схема раскладки, размер 64/182



Как сшить шорты «Мирослава»



Подготовительные работы

1. Укрепите клеевой прокладкой:

- обтачку застежки - 1 деталь;
- пояс - 1 деталь (внешнюю деталь);



- листочку - 1 деталь (половину детали).

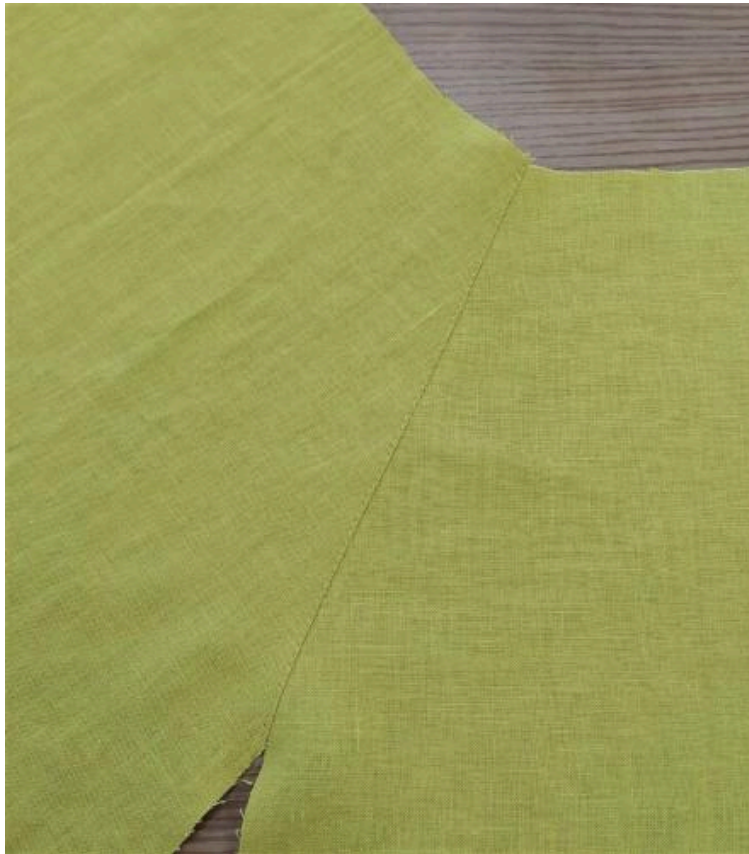


Обработка бокового кармана

2. Укрепите припуски на передних частях (вход в карман).



3. Сложите мешковину кармана с передней частью лицевыми сторонами внутрь. Уравняйте срез входа в карман. Сколите, приметайте. Обтачайте, шириной шва 10 мм. Приутюжьте.



4. Припуски настройте на мешковину кармана, от шва обтачивания 1 мм, прокладывая машинную строчку по лицевой стороне мешковины.



5. На передних половинках по контрольным меткам заложите складки и закрепите машинной строчкой. Нижний срез мешковины кармана стачайте, шириной шва 10 мм. Срезы обметайте. Приутюжьте.



6. Стачайте талиевые выточки на задних частях. Приутюжьте и заутюжьте в сторону центра.



Обработка прорезного кармана с листочкой

7. На лицевой сторону левой задней части перенесите ниточным способом расположение кармана.



8. С левой стороны задней части укрепите месторасположение прорезного кармана в рамку.



9. Между линиями наметьте вспомогательную линию ровно посередине.



10. Уравняйте срезы листочки и мешковины кармана, сколите. Стачайте и приутюжьте.



11. С лицевой стороны к нижней линии наложите листочку с мешковиной кармана, срезы уравняйте с вспомогательной линией. Наметайте.

Также с лицевой стороны верхней линии наложите вторую мешковину кармана, срезы уравняйте с вспомогательной линией. Наметайте. Притачайте, шириной шва 10 мм, не заходя за концы кармана. Приутюжьте.



12. С изнаночной стороны проверьте качество строчек. Они должны быть параллельными, начинаться и заканчиваться равно на ограничениях кармана, расстояние между ними равно листочки в готовом виде.



13. Разрежьте вход в карман. Для этого делаем надсечку посередине между строчками сначала в одну сторону, а затем в другую сторону. Не доходя до концов кармана на 10 мм разрезают наклонно к строчкам, и не доходя до них на 1 мм.



14. Выверните мешковины кармана и припуски листочки.

Сформируйте карман, как должен быть в готовом виде.

Сколите вход в карман. Приутюжьте, расправляя по швам.

Закрепите концы кармана двойной обратной строчкой по основания разрезанных углов. Приутюжьте.



15. Стачайте мешковину кармана. Срезы обметайте. Приутюжьте.



Карман готов.



16. Сложите передние и задние части брюк лицевыми сторонами внутрь. Уравняйте боковые срезы. Сколите, сметайте. Стачайте, шириной шва 10 мм. Срезы обметайте. Приутюжьте и заутюжьте в сторону задней части.

Уравняйте шаговые срезы. Сколите, сметайте. Стачайте, шириной шва 10 мм. Срезы обметайте. Приутюжьте и заутюжьте в сторону задней части.



17. Средние срезы обметайте. Сложите половинки лицевыми сторонами внутрь. Уравняйте обметанные срезы. Сколите, стачайте, шириной шва 10 мм. Приутюжьте и разутюжьте.

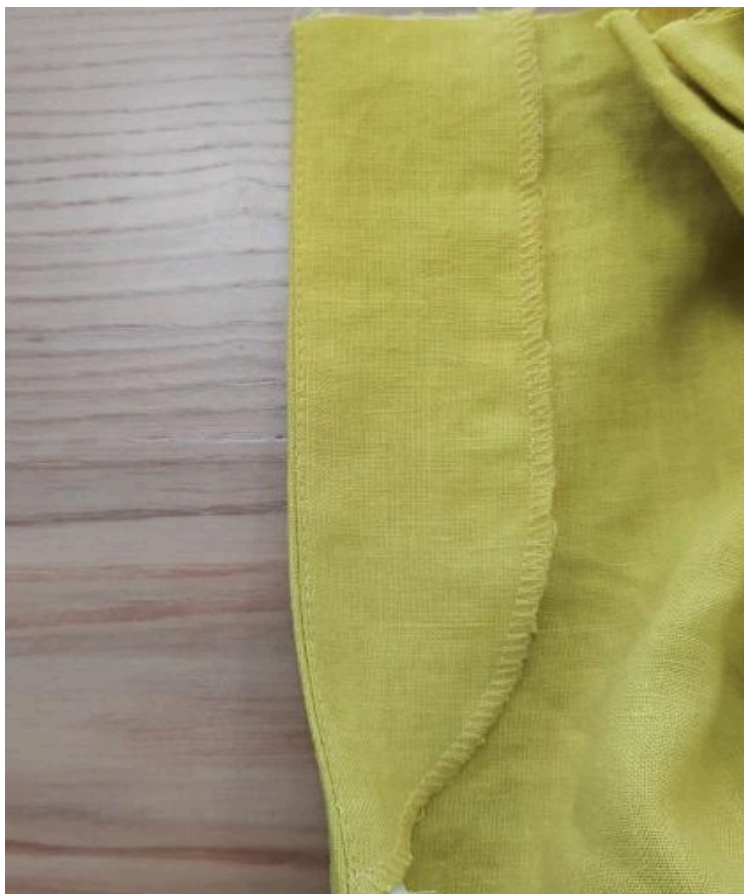


Обработка застёжки

18. Внешний срез обтачки застёжки обметайте.



19. Приложите обтачку к среднему обметанному срезу правой половины лицевыми сторонами внутрь. Приметайте. Обтачайте, шириной шва 10 мм.



20. Припуски настрочите на обтачку, от шва обтачивания 1 мм.



21. К среднему обметанному срезу левой половинки лицевыми сторонами внутрь, приложите молнию. Сколите, сметайте и притачайте.



22. Заправьте молнию
внутри.



23. Откосок заутюжьте
пополам изнанкой внутрь.
Боковой и нижний срезы
обметайте.

Приложите откосок к
изнаночной стороне тесьмы
молнии, сколите, наметайте.



24. С лицевой стороны
настрочите, от сгиба 1 мм.
Приутюжьте.



Так выглядит со стороны
изнанки.



25. Закройте молнию.
Правый край застёжки
наложите на левый (как в
готовом виде) и наколите.



26. Со стороны изнанки
притачайте левую часть
молнии к обтачке застёжки.



27. По лицевой стороне края застёжки на 30 - 35 мм проложите отделочную строчку (сверху вниз), не захватывая откосок (до скругления), а затем подложите откосок и продолжите строчку.



Заготовка шлевок

28. Сложите деталь шлевки лицевыми сторонами внутрь по длине. Сколите, сметайте, стачайте. Приутюжьте и разутюжьте. Приутюжьте. Выверните на лицевую сторону так, чтобы шов оказался посередине. Приутюжьте. Проложите отделочные строчки по боковым сторонам шлёвок на 1 мм от края.



29. Разрежьте на 5 частей.



30. Обметайте нижний срез внутреннего пояса. Сложите детали пояса лицевыми сторонами внутрь. По верхнему срезу пояса подставьте готовые шлевки на их месторасположение, ориентируясь на контрольные метки. Сколите, сметайте стачайте шириной шва 10 мм верхний и боковые срезы пояса. Приутюжьте. Срежьте припуски в уголках.



31. Выверните пояс. Верхний край пояса выметайте по шву.



32. Уравняйте срезы внешней стороны пояса и изделия. Сколите, приметайте. Притачайте, шириной шва 10 мм. Приутюжьте и заутюжьте в сторону пояса.

Верхний край пояса выметайте по шву. Приутюжьте.



33. Наколите и наметайте внутренний пояс.



34. По шву притачивания внешнего пояса проложите машинную строчку, тем самым закрепляя внутренний пояс.



35. Обметайте низ изделия и обработайте швом вподгибку с открытым срезом.

Обметайте петлю и пришейте пуговицу.



36. Проведите окончательную отделку изделия: удалите нитки временного назначения, очистите изделие от меловых линии. Выполните ВТО.

Шорты «Мирослава» готовы!