

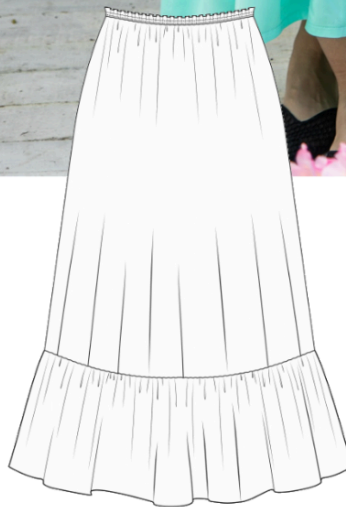


КАК СШИТЬ

ФОТОИНСТРУКЦИЯ



Юбка  
Айя



PATTERNEASY.COM

Женская юбка А-силуэтной формы. Верхний срез юбки с притачным поясом, обработанным эластичными лентами (резинками). Нижний срез юбки оформлен широким воланом (оборкой). Длина изделия миди.

### **Уровень сложности**

Простой пошив.

### **Размеры выкроек**

с 36 по 64. Каждый размер представлен в четырех диапазонах роста для лучшей посадки по фигуре.

### **Технический рисунок**



### **Прибавки и припуски**

#### **Конструктивные прибавки**

- к обхвату талии 30 см.

Конструктивные прибавки характеризуют степень (свободу) прилегания изделия по фигуре. Эта величина уже заложена в конструкцию и дается для лучшего представления силуэтной формы.

## Припуски на швы

Выкройка с припусками на швы и двойным контуром. Если вам не подходит заложенные в выкройку припуски, их можно срезать по внутреннему контуру и добавить свои припуски в процессе раскроя. Величина припусков в выкройке:

- на соединительные швы — 10 мм;
- по низу изделия — 15 мм.

## Что потребуется

### Оборудование

- универсальная швейная машина с функцией обметывания петель (машинные иглы № 80-90, лапка универсальная, лапка для обметывания петель);
- оверлок;
- утюг с паром (парогенератор);
- утюжильный стол;
- ручная игла для сметочных работ;
- белые нитки (для сметочных работ) — 1 катушка.

### Материалы

Ткани сорочечной, плательной группы, умеренно плотные, гигроскопичные, мягкие, нерастяжимые или малорастяжимые, непрозрачные. По волокнистому составу: натуральные (шелк, хлопок, лен,), искусственные (вискоза), смесовые (шелк+полиэстер, хлопок+вискоза, хлопок+полиэстер), синтетические (полиэстер, полиэстер+эластан). Вид материала: плательная вискоза, шелк, хлопок, лен.

### Расход материала

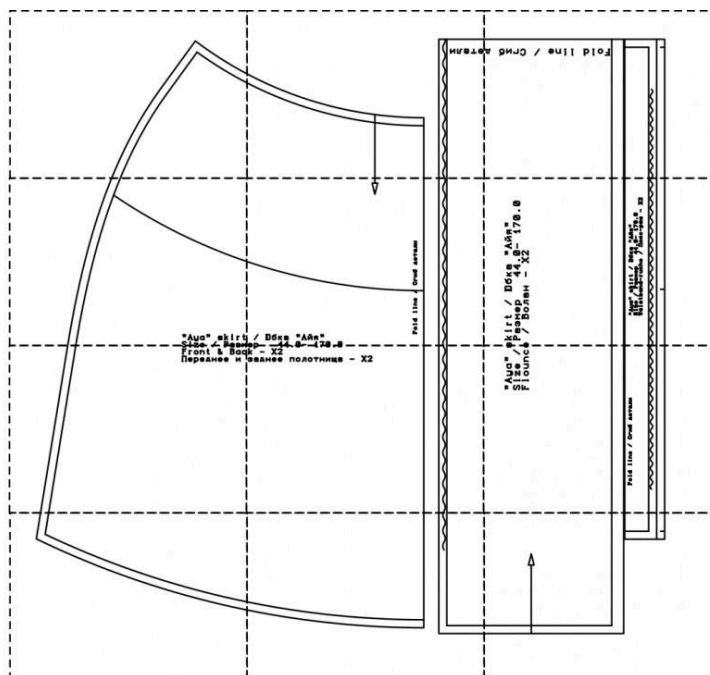
Расход зависит от ширины ткани, а также от размера и роста выкройки, и варьируется от 135 см (самый маленький размер и рост) до 290 см (самый большой размер и рост), при ширине ткани не менее 140 см.

Расход дан для однотонного материала. Если вы используете материал в клетку, приобретайте его с запасом, чтобы располагать детали с учетом совмещения рисунка. Также при покупке учитывайте, что материал может дать усадку, поэтому берите с запасом 5%.

## Также потребуется

- нитки в цвет основного материала — 4 катушки;
- резинка шириной от 5 до 9 мм и длиной равной обхвату талии минус 10% (например, при От = 60 см, длина резинки 60 см - 10 % = 54 см) — две длины;
- клеевая прокладка — 35 см.

## Образец выкройки



## Обозначения на выкройке

|             |  |
|-------------|--|
|             | Направление долевой нити<br>(эта линия может совпадать с одним из контуров детали)   |
|             | Надсечка - контрольный знак для совмещения деталей кроя:<br>При совмещении деталей надсечки с одинаковым цифровыми или буквенными обозначениями должны совпасть. |
| СГИБ_ДЕТАЛИ | Линия, вдоль которой нанесена эта надпись является линией симметричного разворачивания детали  |
| 4 А 2       | Цифрами и буквами обозначены точки совмещения одной или нескольких деталей   |

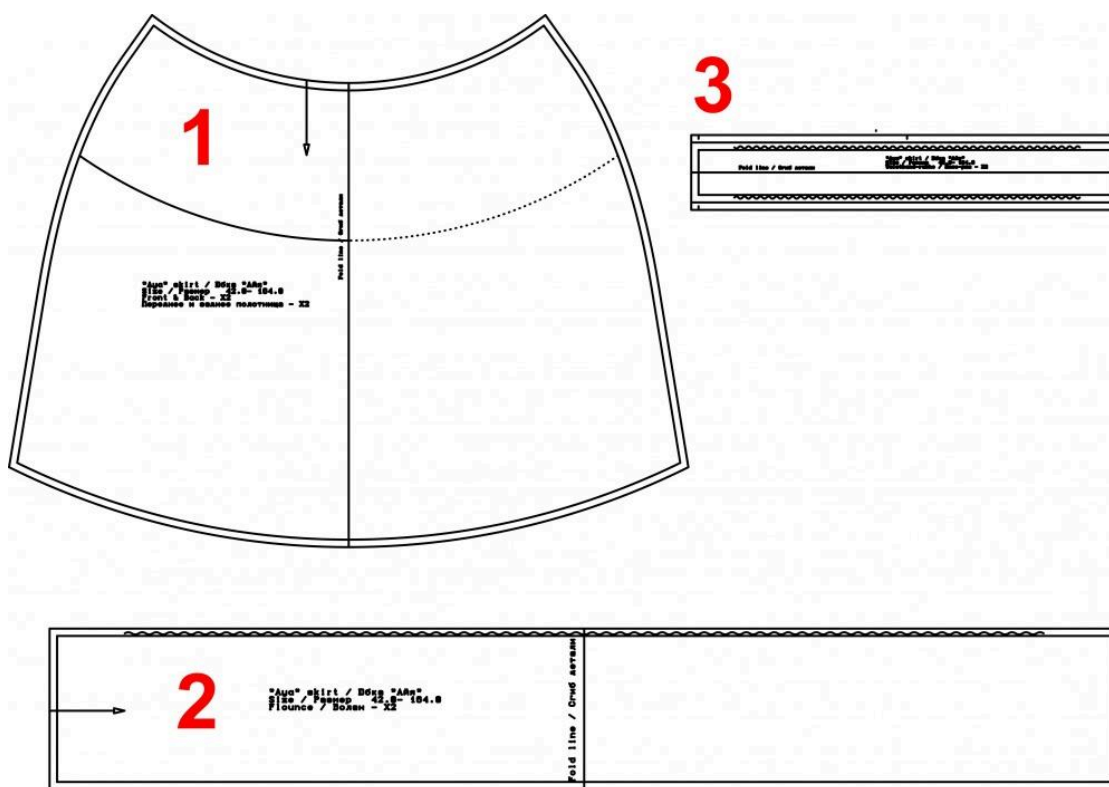
## Как распечатать

Распечатать выкройку в натуральную величину можно двумя способами: на принтере (формат А4), и на плоттере. Инструкцию по печати выкройки и ответы на частые вопросы смотрите в разделе [FAQ](#).

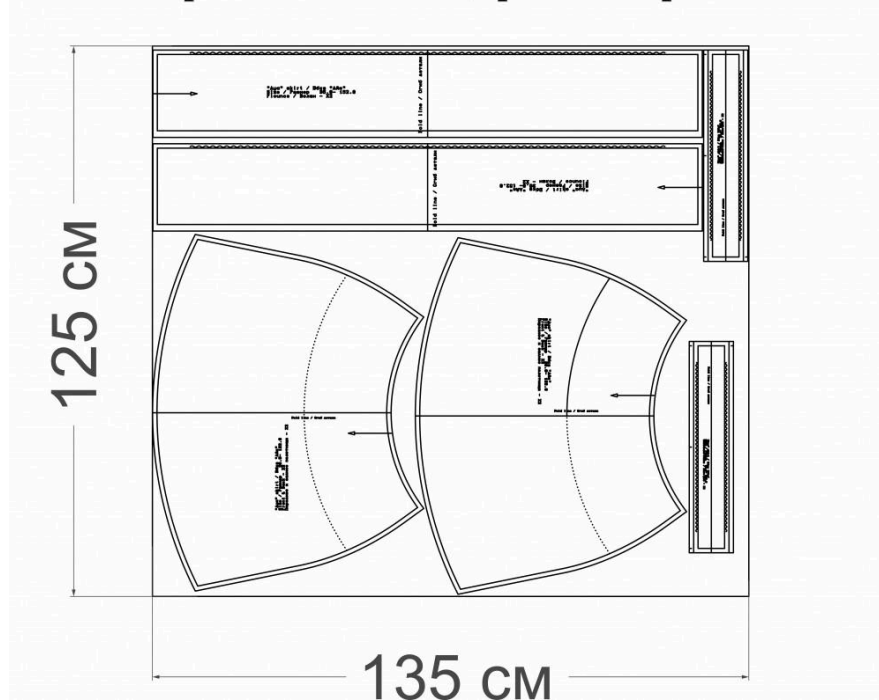
## Детали и схемы раскладки на ткани

### Спецификация деталей

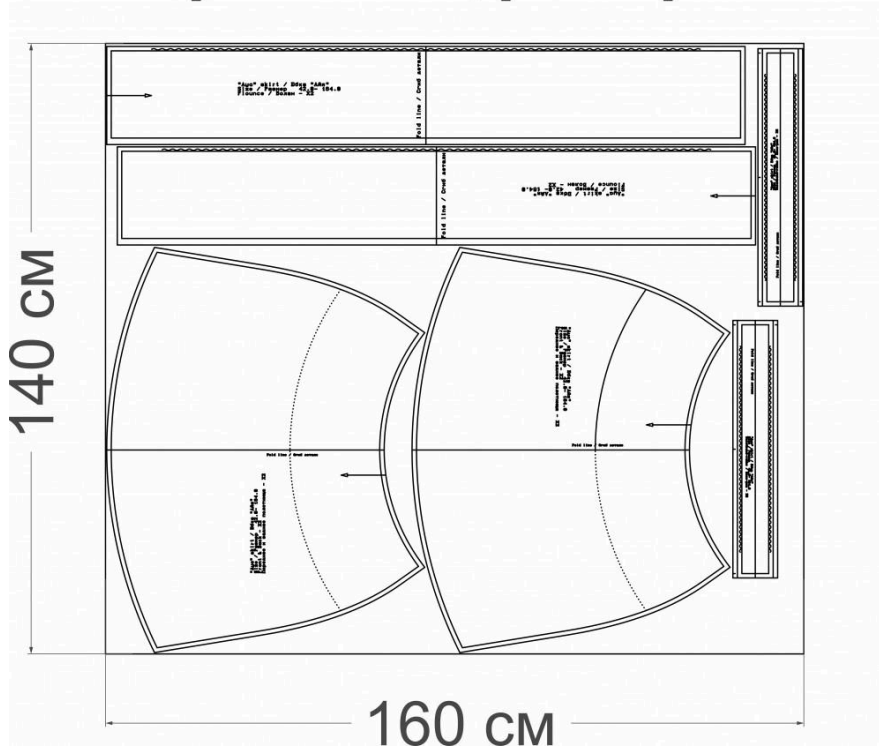
1. Переднее и заднее полотнище — 2 детали;
2. Волан (оборка) — 2 детали;
3. Пояс-рюш — 2 детали.



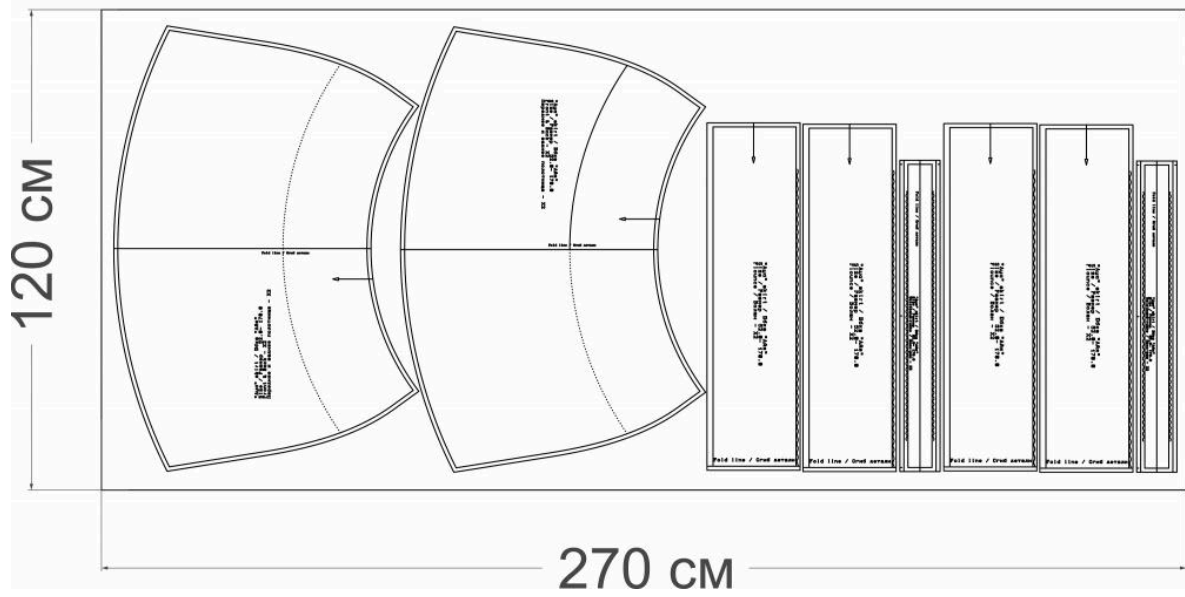
## Схема раскладки, размер 36-152



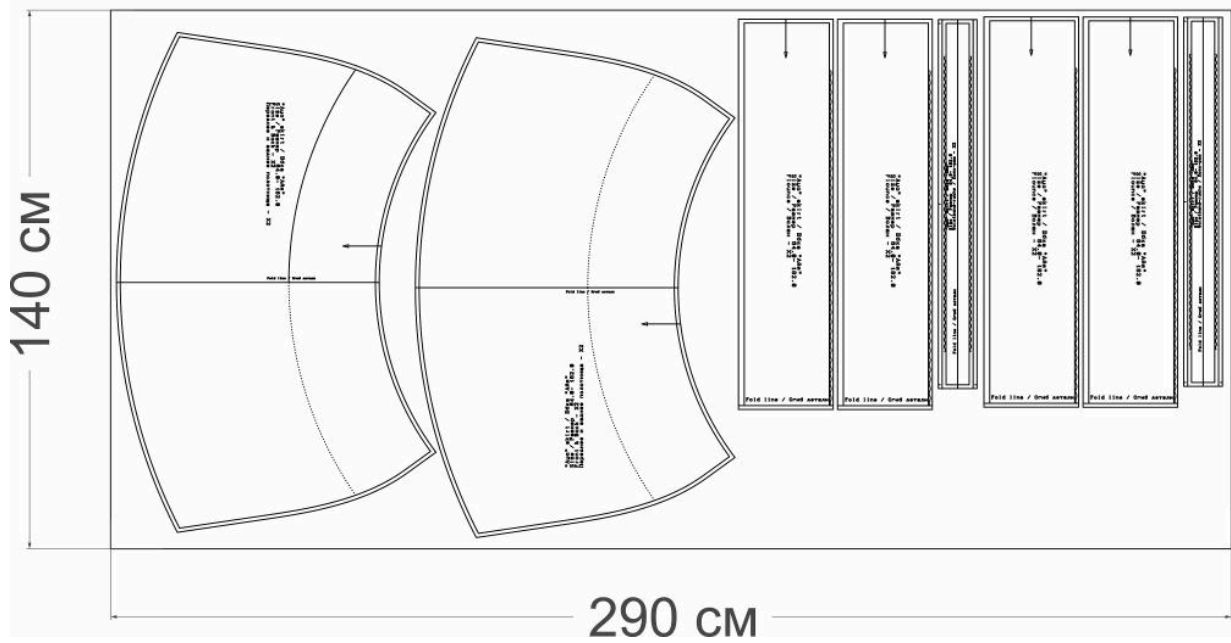
## Схема раскладки, размер 42-164



## Схема раскладки, размер 52/170



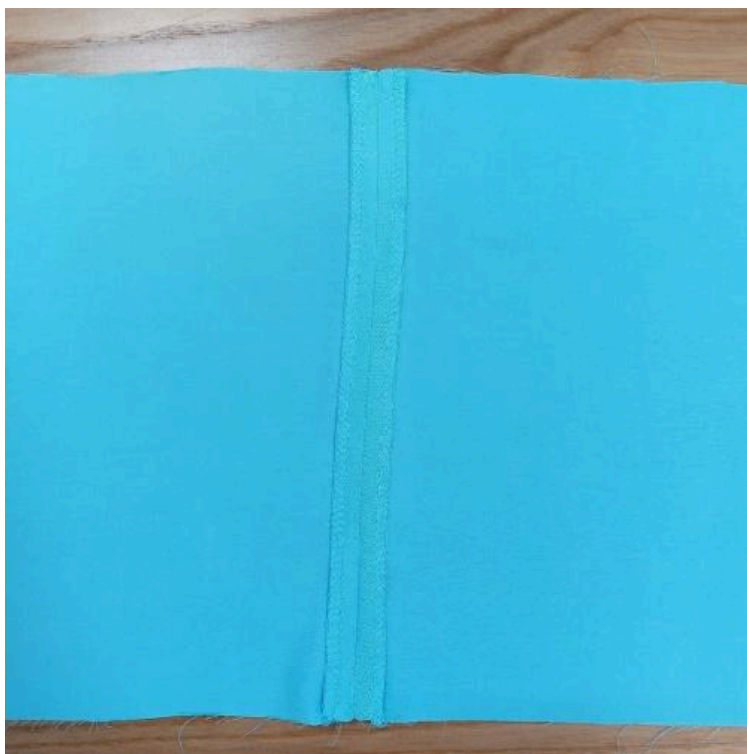
## Схема раскладки, размер 64/82



## Как сшить юбку «Айя»



1. Сложите лицевыми сторонами внутрь детали переднего и заднего полотнища, уравняйте боковые срезы. Сколите, сметайте, стачайте шириной шва 10 мм. Обметайте и приутюжьте.



2. Обметайте боковые срезы деталей волана. Сложите лицевыми сторонами внутрь, уравняйте боковые срезы. Сколите, сметайте, стачайте шириной шва 10 мм. Приутюжьте и разутюжьте.





3. Укрепите клеевой прокладкой низ волана. Обметайте. Обработайте низ швом в подгибку с открытым обметанным срезом. Приутюжьте.



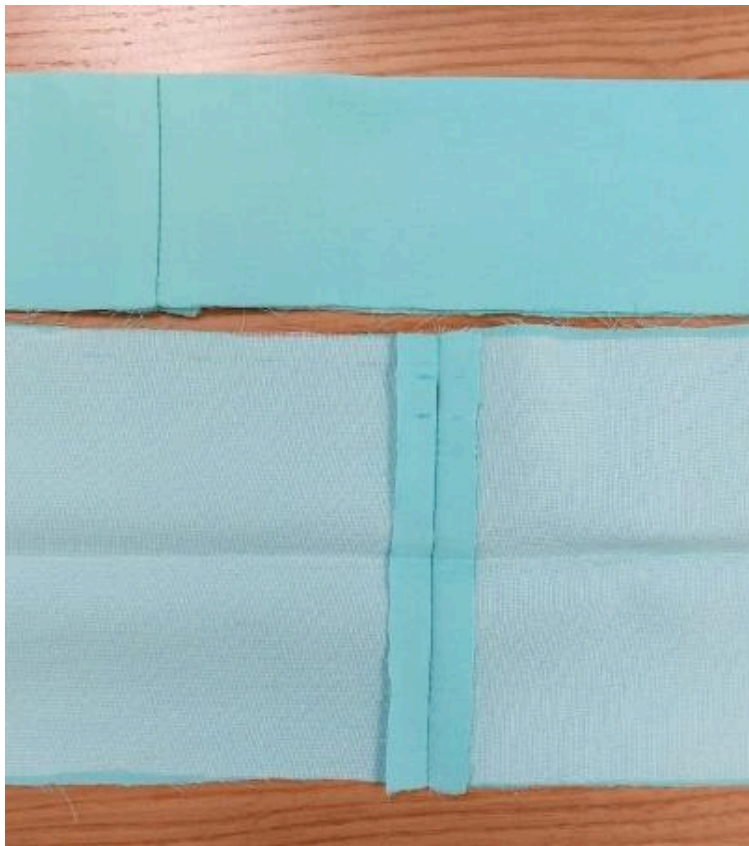
4. По верхнему припуску волана проложите две машинные строчки с максимальной шириной, стежка без закрепок. Оставьте длинные концы (5-7 см) для последующей сборки.

Соберите на сборку за счет вытягивания нижних нитей от строчек. Распределите сборку равномерно по всей длине.

Сложите юбку с воланом изделия лицевыми сторонами внутрь. Уравняйте срезы, сколите, сметайте.

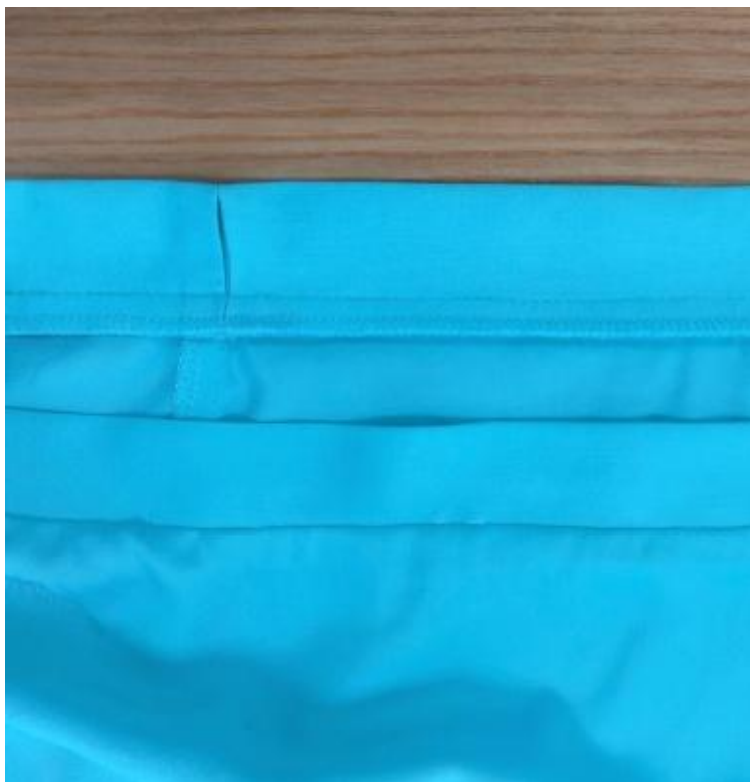


5. Притачайте, шириной шва 10 мм. Срезы обметайте. Приутюжьте и заутюжьте в сторону юбки.



### **Подготовка пояса**

6. Уравняйте короткие срезы пояса. Сколите, сметайте, стачайте, оставив отверстие 2 см, чтобы можно было через него вставить эластичную ленту. Припуски шва приутюжьте и разутюжьте.



7. Пояс заутюжьте пополам, изнаночной стороной внутрь(как будет в готовом виде). Приметайте пояс к верхнему срезу юбки, совмещая контрольные метки.

Притачайте, шириной шва 10 мм, обметайте срезы. Приутюжьте и заутюжьте припуск в сторону изделия.



8. Разделите пояс на три равные отрезки и проложите две параллельные машинные строчки. В получившиеся две кулиски, с помощью английской булавки проденьте резинки. Концы резинки наложите друг на друга и стачайте.



Вот так должно получиться.



9. Проведите окончательную отделку изделия: удалите все нитки временного назначения, очистите изделие от меловых линии.

Проведите окончательную ВТО (влажно-тепловую обработку) изделия.

Юбка «Айя» готова.