



КАК СШИТЬ

ФОТОИНСТРУКЦИЯ



Кроп - топ
Айя



Женский кроп-топ (укороченная блуза) с открытыми плечами, малого объема, прилегающего силуэта. Прилегание по переду и спинке достигнуто за счёт сборок ниткой-резинкой, настроенных на край выреза горловины (ниже верхнего края на 3 см), под грудью и выше нижнего края на 3 см. Вырез горловины фасона «анжелика». Рукав объемный, покроя полуреглан, длиной 7/8. Низ рукава собран ниткой-резинкой, настроенной на 7 см выше нижнего края. Длина блузки до талии.

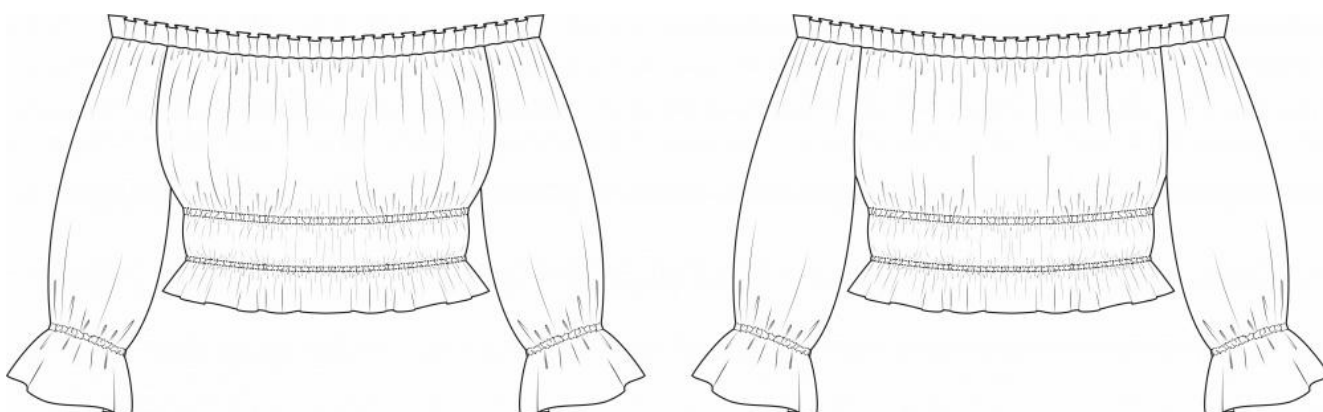
Уровень сложности

Средний.

Размеры выкроек

с 36 по 64. Каждый размер представлен в четырех диапазонах роста для лучшей посадки по фигуре.

Технический рисунок



Прибавки и припуски

Конструктивные прибавки:

- к обхвату груди 68 см (прибавка заложена на сборку);
- к обхвату талии 78 см (прибавка заложена на сборку).

Конструктивные прибавки характеризуют степень (свободу) прилегания изделия по фигуре. Эта величина уже заложена в конструкцию и дается для лучшего представления силуэтной формы.

Выкройка дана уже с припусками на швы, все детали с двойным контуром. Если вам не подходит заложенная в выкройку величина припусков, то вы можете вырезать детали по внутреннему контуру и добавить припуски по желанию в процессе раскроя.

Величина припусков:

- на соединительные швы - 10 мм;
- на обработку верхнего и нижнего среза - 4 см;
- на обработку низа рукава - 15 мм.

Что потребуется

Оборудование:

- Универсальная швейная машина с функцией обметывания петель (машинные иглы № 80-90, лапка универсальная, лапка для обметывания петель);
- Оверлок;
- Утюг с паром (парогенератор);
- Утюжильный стол;
- Ручная игла для сметочных работ;
- Белые нитки (для сметочных работ) - 1 катушка.

Материалы

Ткани сорочечной, плательной группы, умеренно плотные, пластичные, струящиеся, гигроскопичные, мягкие, нерастяжимые или малорастяжимые, непрозрачные. По волокнистому составу: натуральные (шелк, хлопок, лен,), искусственные (вискоза), смесовые (шелк+полиэстер, хлопок+вискоза, хлопок+полиэстер, и т.п.), синтетические (полиэстер, полиэстер+эластан).

Вид материала: плательная вискоза, шелк, хлопок, лен.

Расход материала

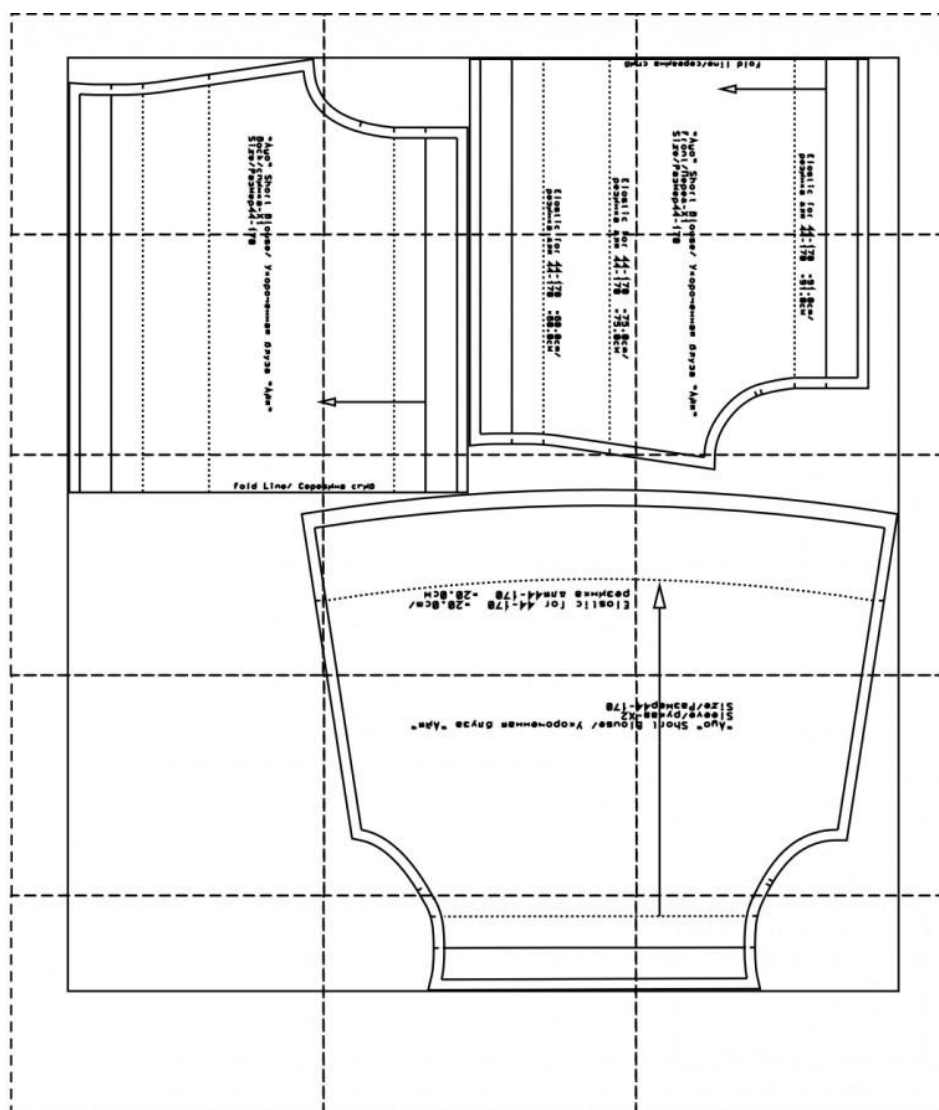
Расход зависит от ширины ткани, а также от размера и роста выкройки, и варьируется от 77 см (самый маленький размер и рост) до 168 см (самый большой размер и рост), при ширине ткани не менее 140 см.

Расход дан для однотонного материала. Если вы используете материал в клетку, приобретайте его с запасом, чтобы располагать детали с учетом совмещения рисунка. Также при покупке учитывайте, что материал может дать усадку, поэтому берите с запасом 5%.



Также потребуется:

- нитки в цвет основного материала — 4 катушки;
- клеевая прокладка (тонкий флизелин) — 30 см;
- нитка-резинка — 1 катушка;
- резинка бельевая, шириной от 5 до 7 мм и длиной до 2 м (зависит от размера изделия).

Образец выкройки



Обозначения на выкройке

	Направление долевой нити (эта линия может совпадать с одним из контуров детали)
	Надсечка - контрольный знак для совмещения деталей края: При совмещении деталей надсечки с одинаковым цифровыми или буквенными обозначениями должны совпасть.
СГИБ_ДЕТАЛИ	Линия, вдоль которой нанесена эта надпись является линией симметричного разворачивания детали
4 А 2	Цифрами и буквами обозначены точки совмещения одной или нескольких деталей

Детали и схемы раскладки на ткани

Спецификация деталей:

1. Перед — 1 деталь (со сгибом);
2. Спинка — 1 деталь (со сгибом);
3. Рукав — 2 детали

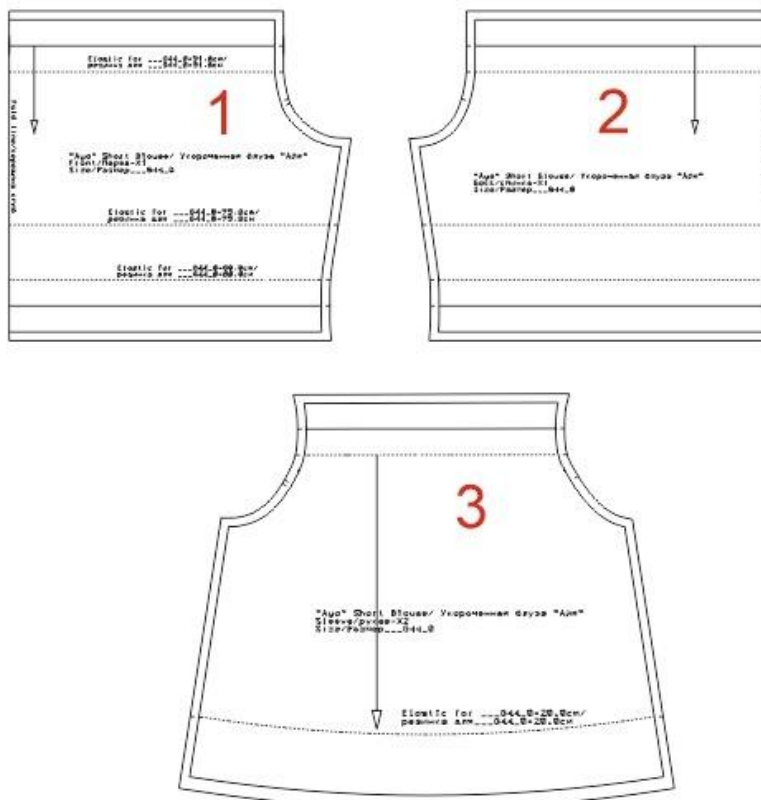


Схема раскладки размер 36/152

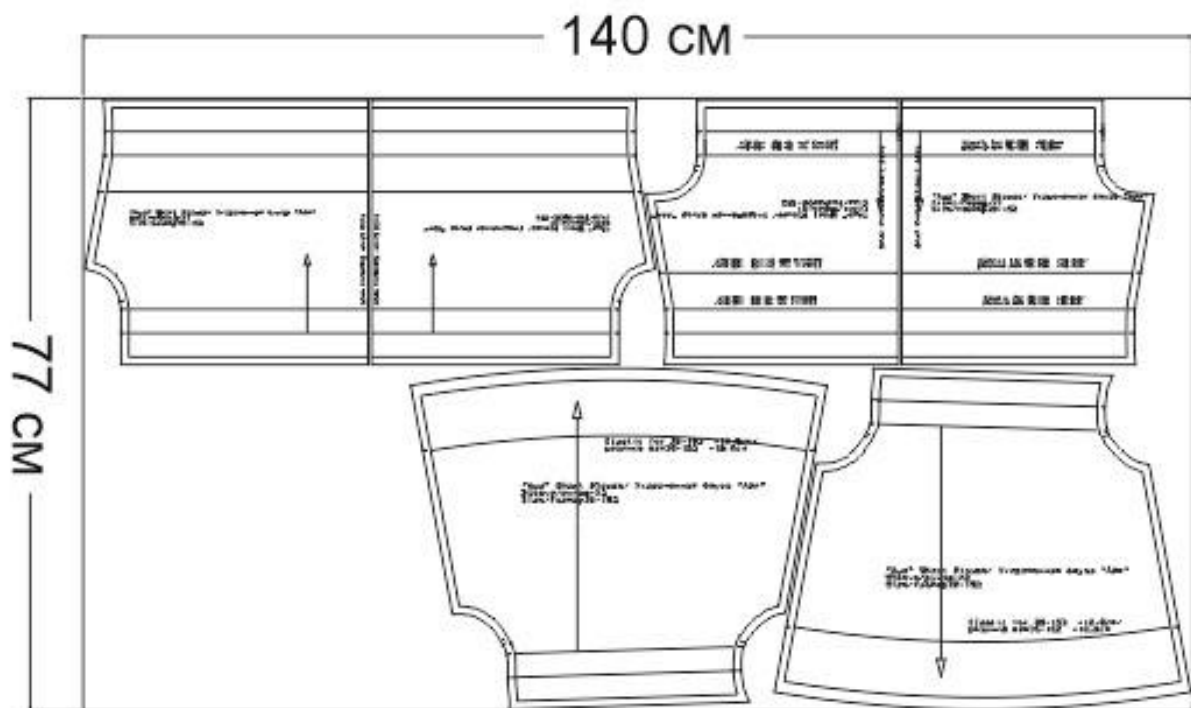


Схема раскладки размер 42/164

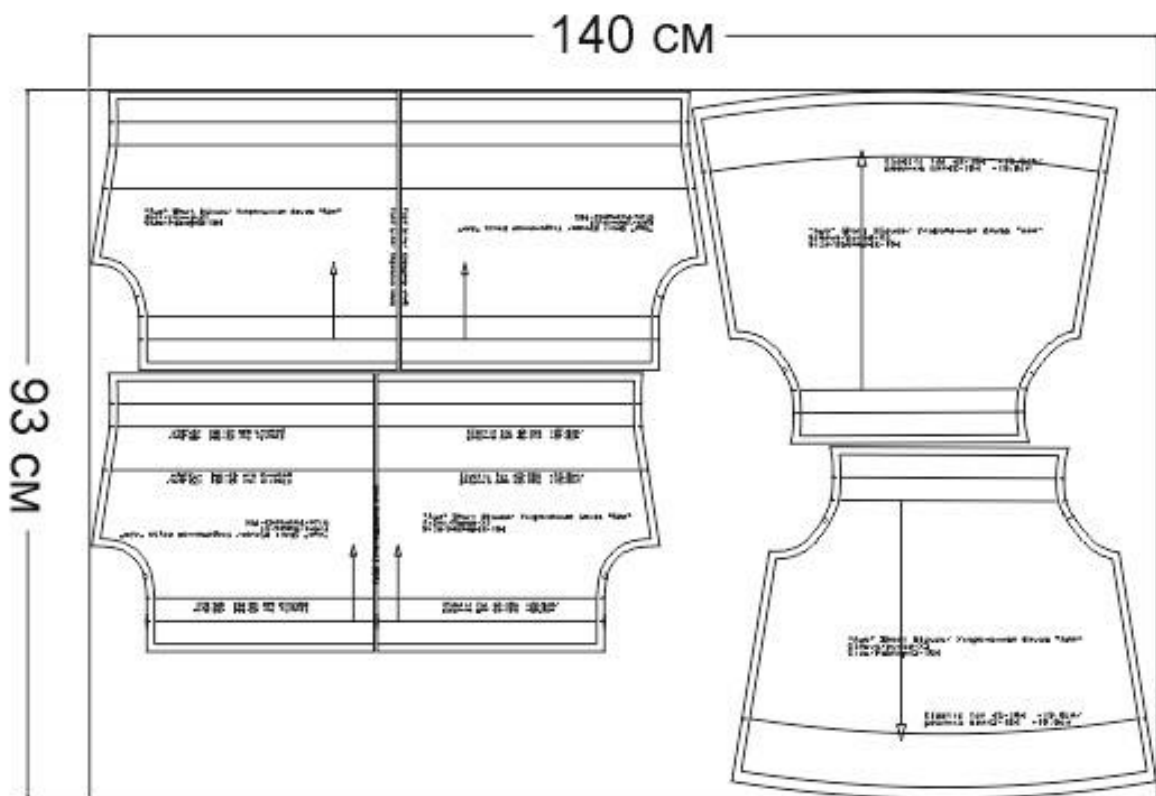


Схема раскладки размер 52/170

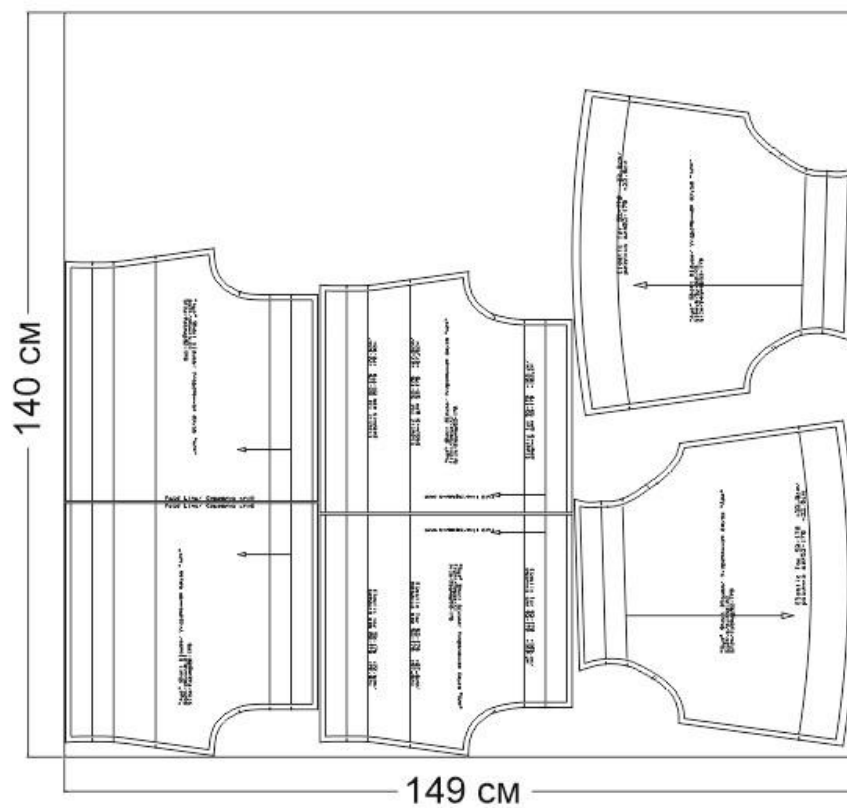
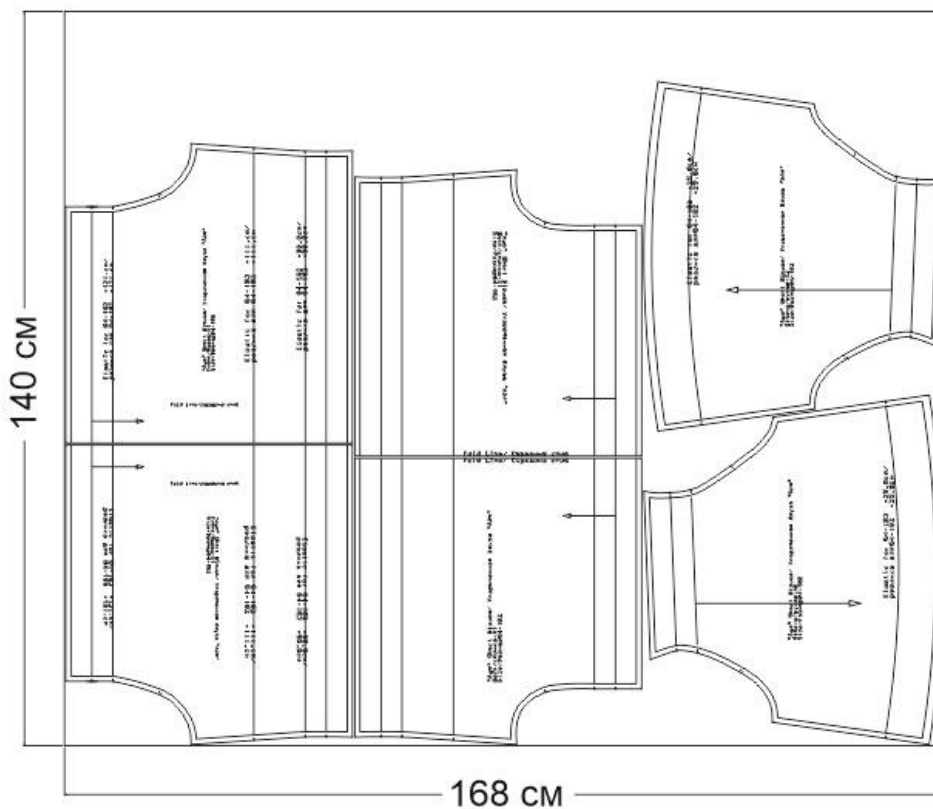


Схема раскладки размер 64/182



Как шить кроп-топ «Айя»



Предварительные работы

1. Укрепите клеевой прокладкой верхние и нижние припуски переда и спинки. Перенесите метки расположения сборок с лекал деталей ниточным способом на лицевую сторону



Пошив

2. Сложите перед и спинку лицевыми сторонами внутрь. Уравняйте боковые срезы. Сколите, сметайте. Стачайте, шириной шва 10 мм. Обметайте срезы. Приутюжьте и заутюжьте в сторону спинки.



Обработка рукава

3. Укрепите нижний припуск рукава клеевой прокладкой. Перенесите линию расположения сборки с лекала детали ниточным способом на лицевую сторону.

Сложите лицевой стороной внутрь. Уравняйте переднюю и локтевую срезы рукава. Сколите, сметайте. Стачайте, шириной шва 10 мм. Срезы обметайте. Приутюжьте и заутюжьте в сторону задней половинки



Соединение рукава с проймой изделия

4. Сложите рукав с проймой изделия лицевыми сторонами внутрь. Уравняйте соединительные срезы. Сколите, вметайте, совмещая швы и контрольные метки. Втачайте, шириной шва 10 мм. Срезы обметайте. Приутюжьте и заутюжьте в сторону изделия



Обработка верхнего и нижнего края

5. Обметайте верхний и нижний срез. От нижнего (верхнего) обметанного среза отступите 4 мм и обметайте петлю (9 мм) для последующего продевания бельевой резинки.

Заметайте нижние и верхние припуски. Застрочите двумя строчками, расстояние между строчками 9 мм (зависит от ширины бельевой резинки (например, у нас ширина резинки 7 мм + 2 мм для свободы продевания), используя нитку-резинку*, как показано на фото. Также проложите две отделочные строчки на метке под грудью ниткой-резинкой.

Проденьте через обметанные петли бельевые резинки.

** Заправьте шпульку швейной машины ниткой-резинкой ручным способом. Заправлять резинку нужно с натяжением. Верхняя нить — обычная катушка нитки в цвет основного материала. Строчки прокладывайте по лицевой стороне.*



Обработка низа рукава

6. Обметайте нижний срез рукава. Застрочите припуск. Настрочите две отделочные строчки ниткой-резинкой на метке сборки на рукаве.



Вид с лицевой стороны



Финальные работы

9. Проведите окончательную отделку изделия: удалите все нитки временного назначения, очистите изделие от меловых линии.

Проведите окончательную ВТО (влажно-тепловую обработку) изделия.

Кроп-топ "Айя" готов!