



КАК СШИТЬ

ФОТОИНСТРУКЦИЯ



Блуза
Юлианна

PATTERNEASY.COM

Блуза со спущенным плечом, приталенного силуэта, умеренного объёма. Перед с односторонними складками на участке талии. Спинка без среднего шва. Воротник-шаль отложной, со средним швом. Талия подчеркивается притачным поясом. Длина выше уровня бедер на 10 см.

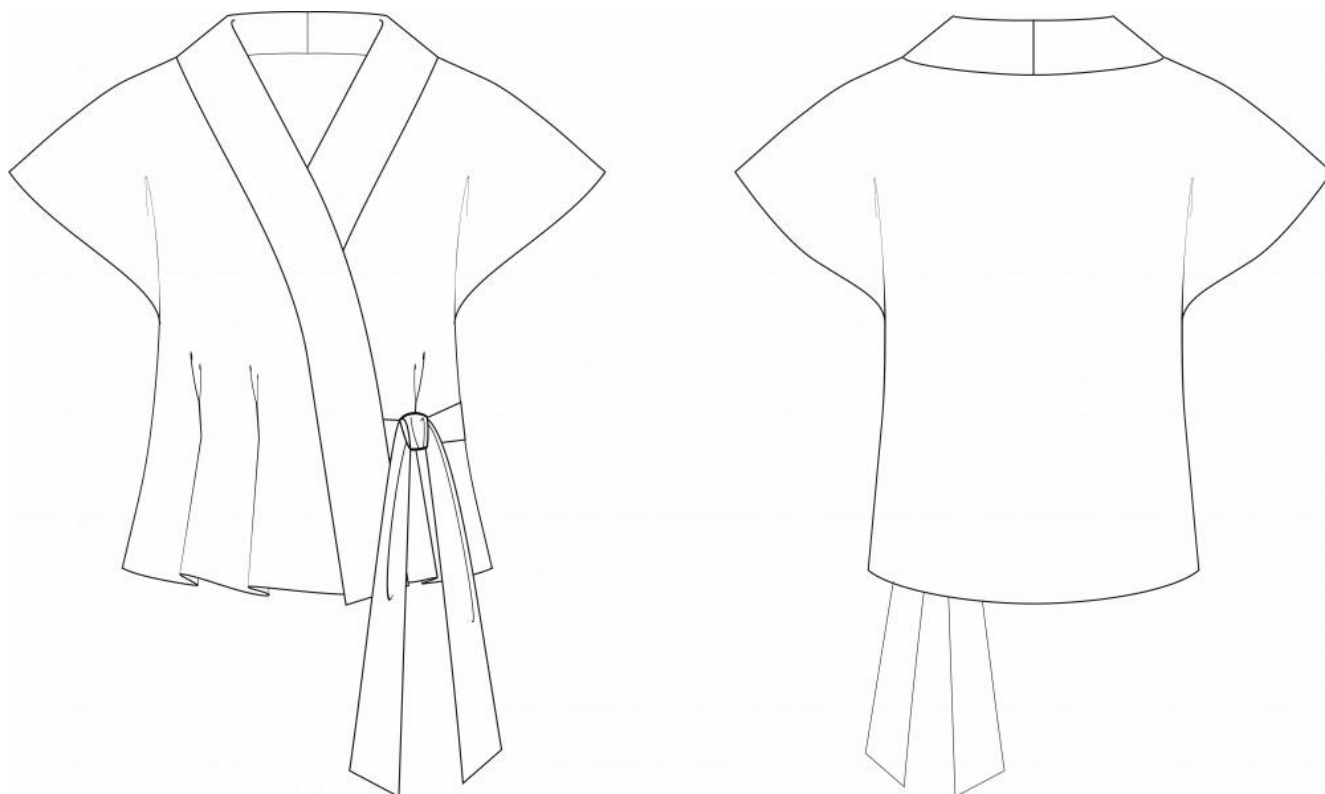
Уровень сложности

Простой пошив.

Размеры выкроек

с 36 по 64. Каждый размер представлен в четырех диапазонах роста для лучшей посадки по фигуре.

Технический рисунок



Прибавки и припуски

Конструктивные прибавки:

- к обхвату груди 18 см;
- к обхвату талии 20 - 25 см;
- к обхвату бедер 24 см.

Конструктивные прибавки характеризуют степень (свободу) прилегания изделия по фигуре. Эта величина уже заложена в конструкцию и дается для лучшего представления силуэтной формы.

Выкройка дана уже с припусками на швы, все детали с двойным контуром. Если вас не устраивает заложенная в выкройку величина припусков, то вы можете вырезать детали по внутреннему контуру и добавить припуски по желанию в процессе раскроя.

Величина припусков:

- на соединительные швы — 10 мм;
- на обработку низа изделия — 20 мм

Что потребуется

Оборудование:

- Универсальная швейная машина с функцией обметывания петель (машинные иглы № 80-90, лапки - универсальная, лапка для обметывания петель);
- Оверлок;
- Утюг с паром (парогенератор);
- Утюжильный стол;
- Ручная игла для сметочных работ;
- Белые нитки (для сметочных работ) — 1 катушка.

Материалы

Ткани сорочечной, костюмной группы, умеренно плотные, гигроскопичные, мягкие, нерастяжимые или малорастяжимые, непрозрачные. По волокнистому составу: натуральные (шелк, хлопок, лен, шерсть), искусственные (вискоза), смесовые (шелк+полиэстер, хлопок+вискоза, хлопок+полиэстер, и т.п.), синтетические (полиэстер, полиэстер+эластан).

Вид материала: хлопок, шелк, хлопок-стрейч, сатин, плательная вискоза, габардин, плательная джинсовая ткань.

Расход материала

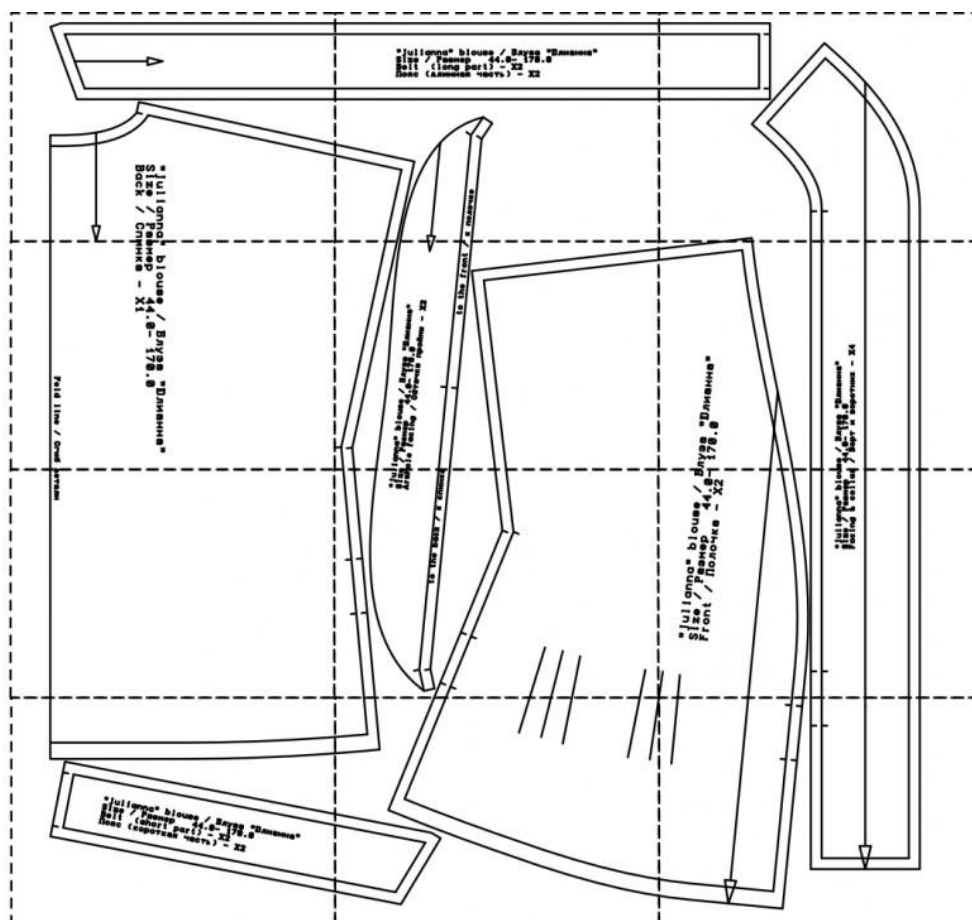
Расход зависит от его ширины, а также от размера и роста выкройки, и варьируется от 1,05 м (самый маленький размер и рост) до 1,6 м (самый большой размер и рост), при ширине ткани не менее 140 см.

Расход дан для однотонного материала. Если вы используете материал в клетку, приобретайте его с запасом, чтобы располагать детали с учетом совмещения рисунка. Также при покупке учитывайте, что материал может дать усадку, поэтому берите с запасом 5%.

Также потребуется:

- нитки в цвет основного материала — 4 катушки;
- клеевая прокладка (тонкий флизелин для шелка) — 1 м.

Образец выкройки



Как распечатать

Распечатать выкройку в натуральную величину можно двумя способами: на принтере (формат А4), и на плоттере. Инструкцию по печати выкройки и ответы на частые вопросы смотрите в разделе [FAQ](#).

Детали и схемы раскладки на ткани

Спецификация деталей:

1. Спинка - 1 деталь;
2. Полочка - 2 детали;
3. Борт и воротник - 4 детали;
4. Обтачка проймы - 2 детали;
5. Пояс (длинная часть) - 2 детали;
6. Пояс (короткая часть) - 2 детали.

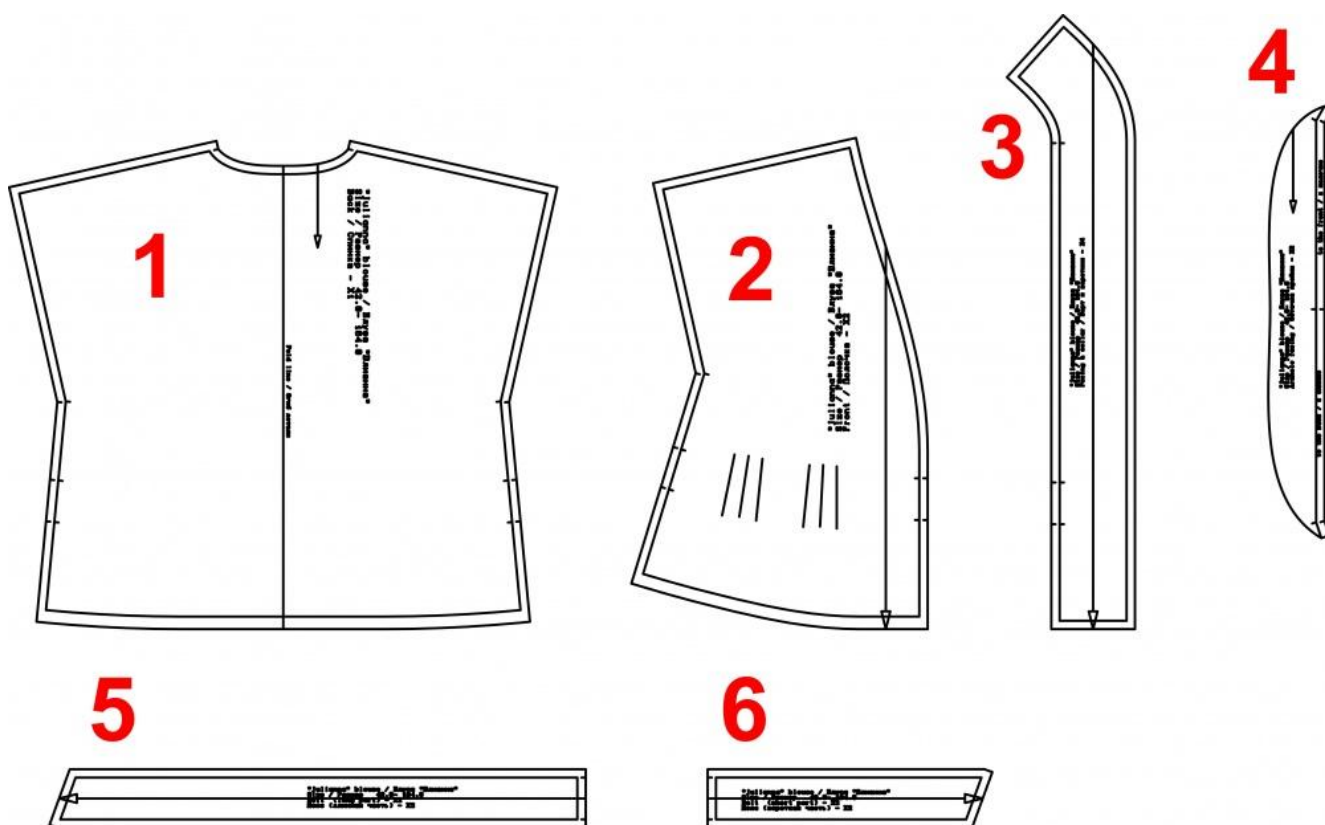


Схема раскладки, размер 36/152

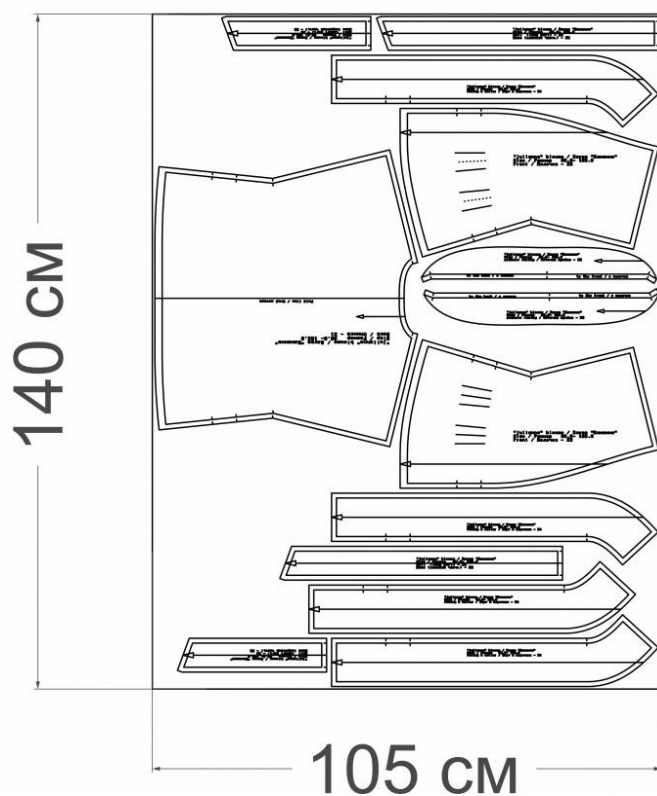


Схема раскладки, размер 42/164

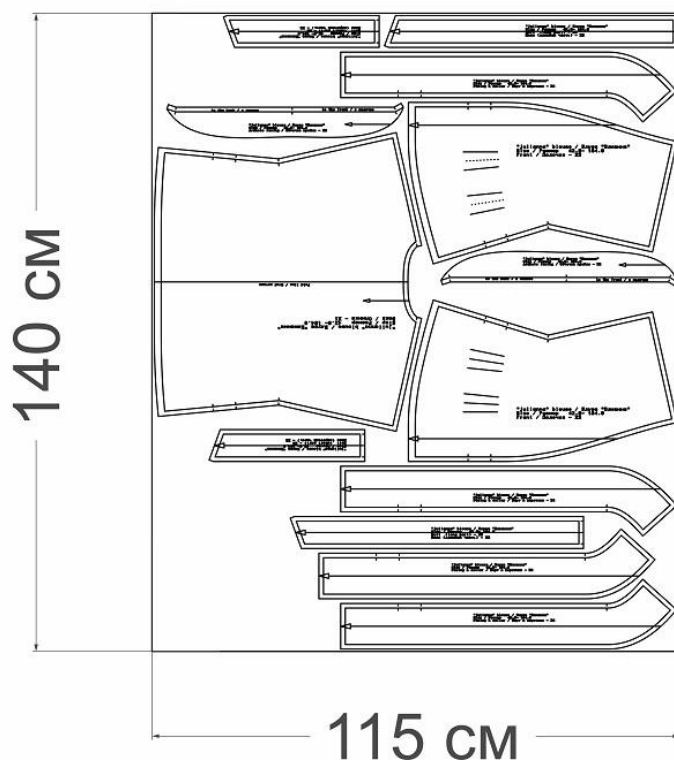


Схема раскладки, размер 52/170

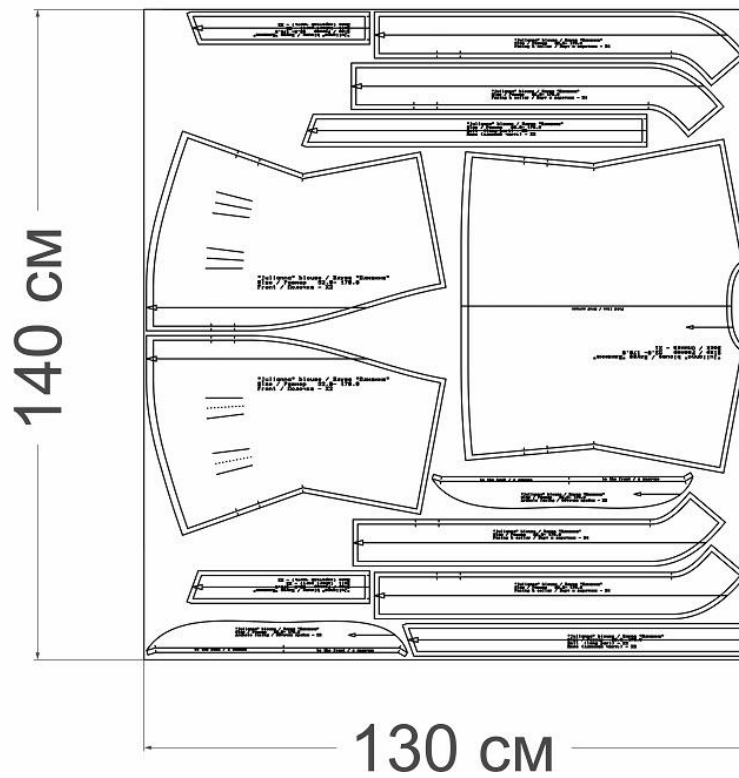
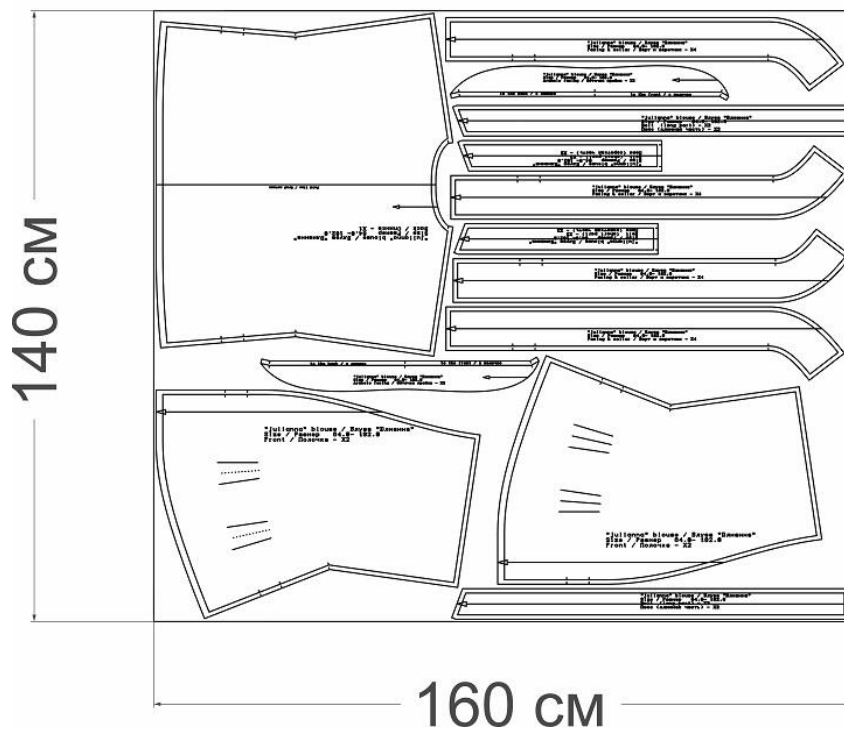


Схема раскладки, размер 64/182



Как сшить блузу «Юлианна»



Предварительные работы

1. Перенесите ниточным способом метки складок по деталям "Полочка".



Монтаж

2. Сложите полочку и спинку лицевыми сторонами внутрь. Уравняйте плечевые срезы. Сколите, сметайте. Стачайте, шириной шва 10 мм. Срезы обметайте. Приутюжьте и заутюжьте в сторону спинки.



Обработка борта и воротника

3. Если у вас ткань сорочечной группы, то было бы хорошо укрепить тонкой клеевой прокладкой детали "Борт и воротник". У нас костюмной группы, поэтому мы не укрепляли. Сложите детали борта и воротника лицевыми сторонами внутрь. Уравняйте средние срезы. Сколите, сметайте. Стачайте, шириной шва 10 мм. Приутюжьте и разутюжьте.



4. Сложите внешнюю и внутреннюю части борта и воротника лицевыми сторонами внутрь. Уравняйте срезы края борта. Сколите, совмещая средние швы. Сметайте, затем обтачайте, шириной шва 10 мм. Приутюжьте.



5. Срежьте припуск, оставив 3-5 мм, для лучшего расправления в скруглениях.



Обработка частей пояса

6. Также стоит укрепить тонкой клеевой прокладкой, если изделие будет из ткани сорочечной группы ;) Сложите детали частей пояса лицевыми сторонами внутрь. Уравняйте срезы. Сколите верхние, нижние и косые (концы пояса) срезы. Обтачайте, шириной шва 10 мм. Приутюжьте.



7. Срежьте припуски в уголках, как показано на фото, оставив 2 мм. Это необходимо сделать для лучшего расправления уголков.



8. Выверните через не стачанный боковой срез пояса, выправите по шву. Выметайте край. Приутюжьте. Закрепите край отделочной строчкой, от края 1 мм.



Обработка односторонних складок

9. Заколите односторонние, застрочные складки, как показано на фото и аккуратно приутюжьте.



10. Сложите спинку и полочку лицевыми сторонами внутрь. Уравняйте боковые срезы. Сколите, сметайте, подкладывая часть пояса на ее месторасположение (контрольные метки на боковом срезе лекал спинки, полочки). Стачайте, шириной шва 10 мм. Срезы обметайте. Приутюжьте и заутюжьте в сторону спинки.

Соедините края складки лицевыми сторонами внутрь. Сколите, стачайте.



11. Зафиксируйте складки: сгибы складок настрочите, как показано на фото.



Обработка края борта

12. Сложите борт и воротник с изделием лицевыми сторонами внутрь. Уравняйте срезы соединения. Сколите, подложив между ними части пояса (к левой половине полочки короткую часть, а к правой половине - длинную часть (можно и наоборот, но в последующем будет сложновато завязку оформлять)) на их месторасположение. Приметайте, затем притачайте, шириной шва 10 мм. Приутюжьте и заутюжьте в сторону детали "Борт и воротник".



13. Обметайте срез внутренней части борта и воротника и нижний срез изделия.



14. Сложите нижние срезы борта и воротник лицевыми сторонами внутрь. Уравняйте нижние срезы. Сколите, как показано на фото. Обтачайте, шириной шва 10 мм. Приутюжьте. Припуски в уголках срежьте, не доходя до швов 2 мм. Выверните и аккуратно вправите уголки.



15. На участке горловины спинки, где скругления сделайте надсечки, не доходя до шва обтачивания 2 мм. Выметайте край борта. Перекройте обметанным краем внутренней части борта и воротника шов обтачивания. Наколите и наметайте.



16. Закрепите внутренний обметанный срез швом: настройте по шву обтачивания, как показано на фото.



Обработка низа изделия

17. Заметайте припуск низа изделия. Застрочите, шириной шва 15 - 18 мм.



Вот что должно получиться.



Обработка нижнего среза проймы

18. Обтачайте срез проймы обтачкой, шириной шва 10 мм, совмещая контрольные метки. Внутренний срез обтачки обметайте. Не обтачанные концы обтачки сложите лицевыми сторонами внутрь. Сколите, как показано на фото. Затем стачайте, шириной шва 10 мм. приутюжьте и разутюжьте. Припуски обтачного шва настройте на обтачку проймы: 1 мм от шва обтачивания.



19. Наметайте обтачку, как показано на фото. Затем закрепите край ручным потайным стежком.



20. Проведите окончательную отделку изделия: удалите все нитки временного назначения, очистите изделие от меловых линии.

Проведите окончательную ВТО (влажно-тепловую обработку) изделия.

Блуза «Юлианна» готова!