



КАК СШИТЬ

ФОТОИНСТРУКЦИЯ



Платье
Кристина

PATTERNEASY.COM

Женское платье прилегающего силуэта, на бретелях. Юбка отрезная А-силуэта. Перед со средним швом, обработанный кулисками. В кулиски продеты бретели, которые формируют сборку и закрепляются на спинке. По спинке сборка за счет эластичных строчек. Длина платья миди.

Уровень сложности

Средний.

Размеры выкроек

с 36 по 64. Каждый размер представлен в четырех диапазонах роста для лучшей посадки по фигуре

Технический рисунок



Прибавки и припуски

Конструктивные прибавки:

- к обхвату груди 4 см;
- к обхвату талии 4 см;
- к обхвату бедер 7,4 см.

Конструктивные прибавки характеризуют степень (свободу) прилегания изделия по фигуре. Эта величина уже заложена в конструкцию и дается для лучшего представления силуэтной формы.

Припуски на швы

Выкройка с припусками на швы и двойным контуром. Если вам не подходит заложенные в выкройку припуски, их можно срезать по внутреннему контуру и добавить свои припуски в процессе раскроя. Величина припусков в выкройке:

- на соединительные швы 7 мм;
- на обработку низа 20 мм.

Что потребуется

Оборудование:

- универсальная швейная машина (машинные иглы № 70-80, лапка универсальная);
- оверлок;
- утюг с паром (парогенератор);
- утюжильный стол;
- ручная игла для сметочных работ;
- белые нитки (для сметочных работ) — 1 катушка.

Материалы

Трикотажные полотна со средней плотностью, мягкие, пластичные, гигроскопичные и растяжимые. По волокнистому составу: натуральные (хлопок), искусственные (вискоза), смесовые (вискоза + хлопок + вискоза), (хлопок + полиэстер + эластан), и т.п.), синтетические (полиэстер, полиэстер + эластан). Вид материала: трикотаж, кулирная гладь.

Расход материала

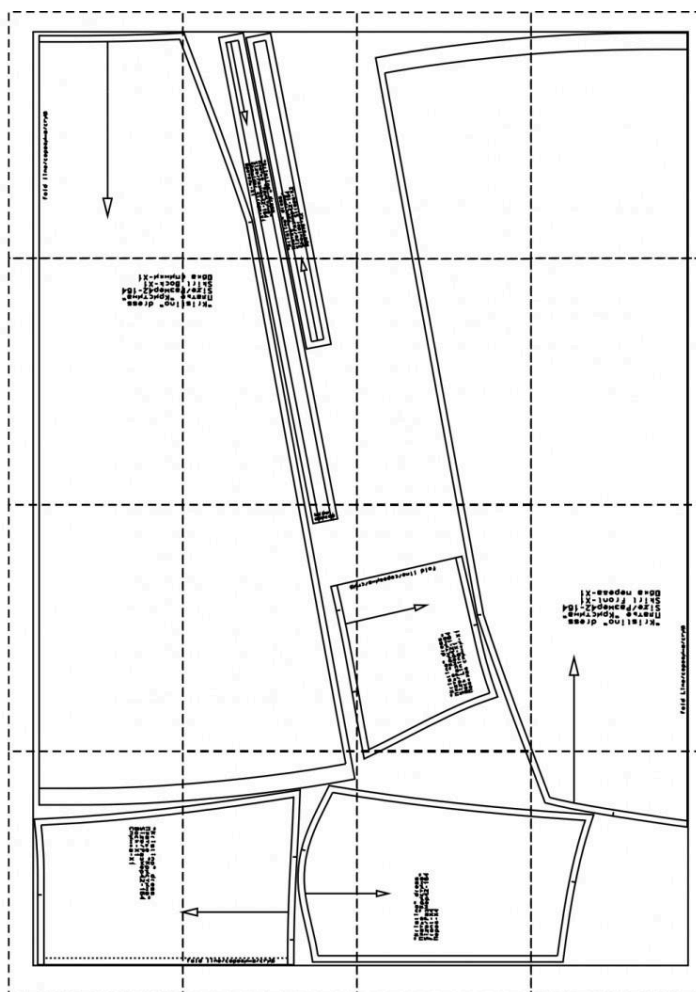
Расход материала зависит от его ширины, а также от размера и роста выкройки, и варьируется от 1,20 м (самый маленький размер и рост) до 2,43 м (самый большой размер и рост), при ширине ткани не менее 140 см.

Расход дан для однотонного материала. Если вы используете материал в клетку, приобретайте его с запасом, чтобы располагать детали с учетом совмещения рисунка. Также при покупке учитывайте, что материал может дать усадку, поэтому берите с запасом 5%.



Также потребуется:

- нитки в цвет основного материала — 5 катушек;
- нитка-резинка — 1 катушка;
- клеевая прокладка — 25 см;
- силиконовая резинка шириной 0,5 см и длиной от 50 см.

Образец выкройки



Обозначения на выкройке

	Направление долевой нити (эта линия может совпадать с одним из контуров детали)
	Надсечка - контрольный знак для совмещения деталей края: При совмещении деталей надсечки с одинаковым цифровыми или буквенными обозначениями должны совпасть.
СГИБ_ДЕТАЛИ	Линия, вдоль которой нанесена эта надпись является линией симметричного разворачивания детали
4 А 2	Цифрами и буквами обозначены точки совмещения одной или нескольких деталей

Как распечатать

Распечатать выкройку в натуральную величину можно двумя способами: на принтере (формат А4), и на плоттере. Инструкцию по печати выкройки и ответы на частые вопросы смотрите в разделе [FAQ](#).

Детали и схемы раскладки на ткани

Спецификация деталей:

1. Перед — 4 детали;
2. Юбка переда — 1 деталь;
3. Спинка — 1 деталь;
4. Юбка спинки — 1 деталь;
5. Подкладка спинки — 1 деталь;
6. Бретель — 2 детали;
7. Бретель — 1 деталь.

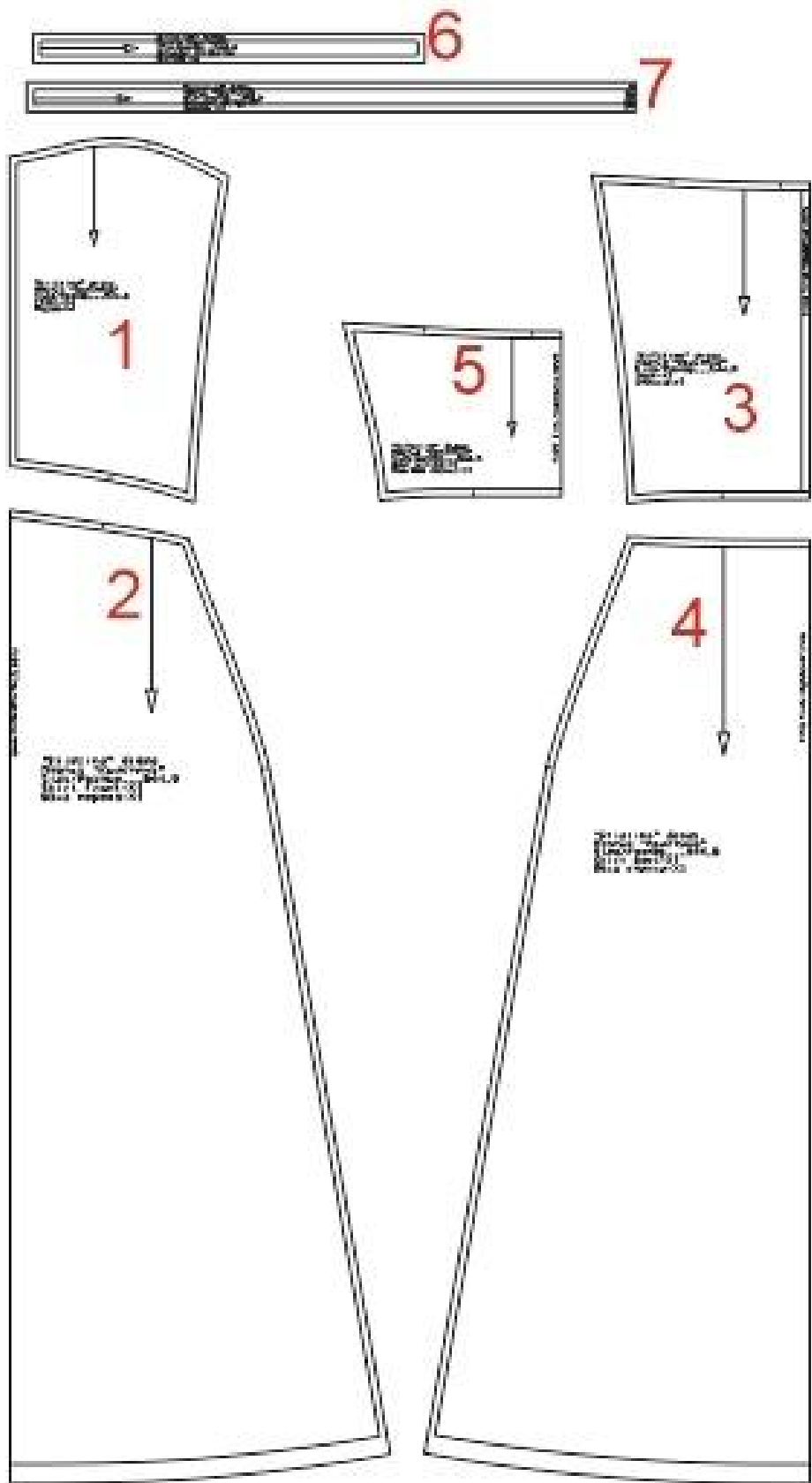


Схема раскладки размер 36/152

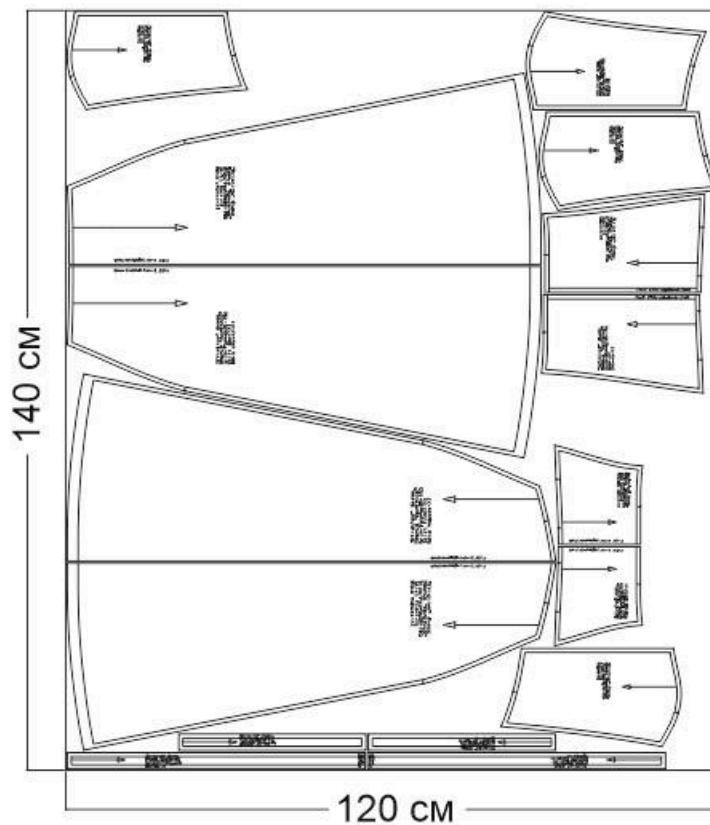


Схема раскладки размер 42/164

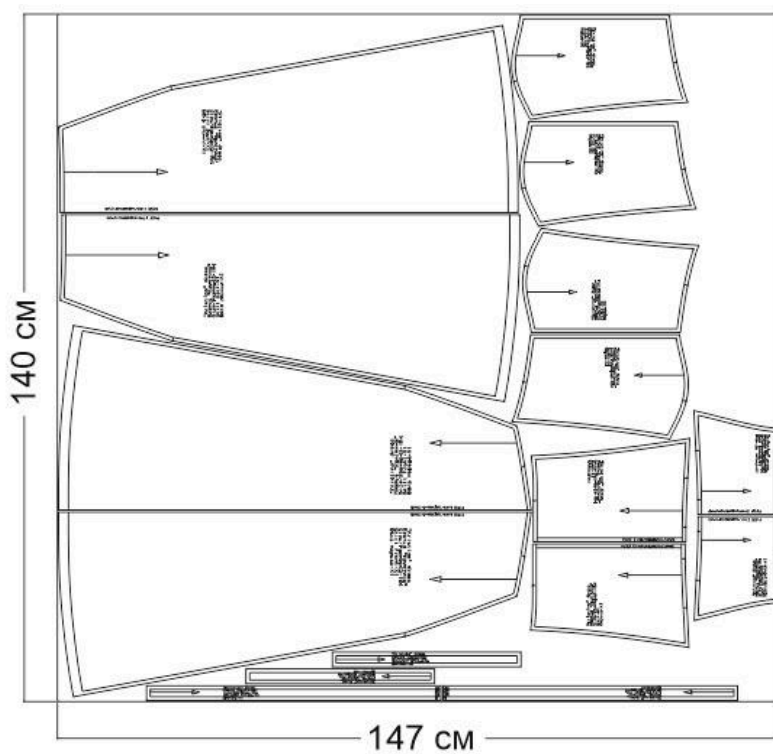


Схема раскладки размер 52/170

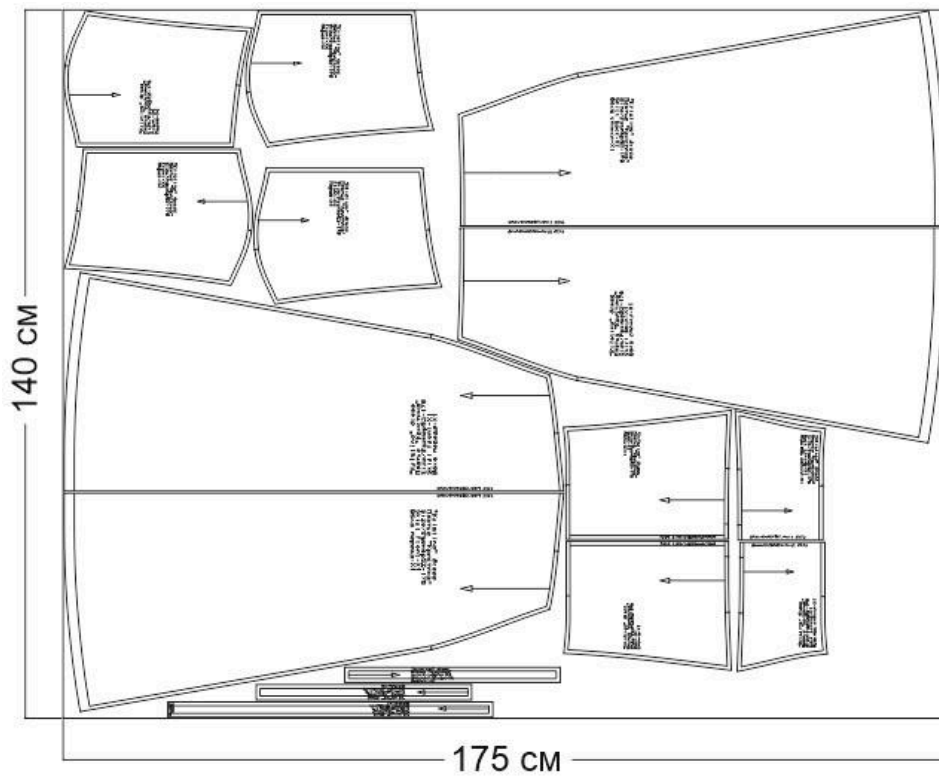
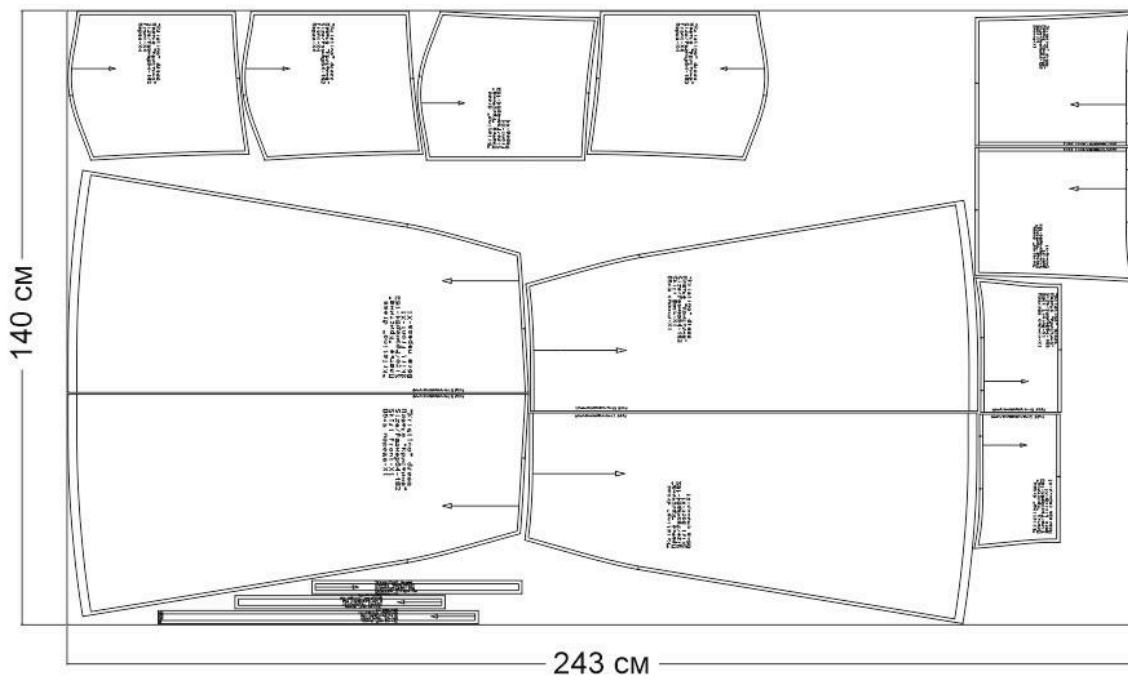


Схема раскладки размер 64/182



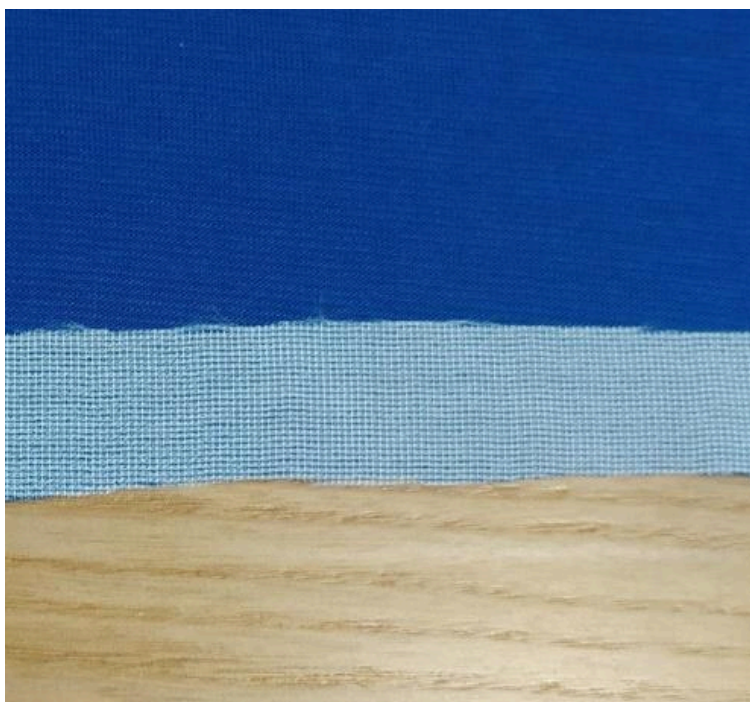
Как сшить платье «Кристина»



Подготовительные работы

1. Сложите лицевыми сторонами внутрь детали бретелей. Сколите, сметайте и стачайте.

В начале и в конце строчки лучше расширить бретель (прострочить в виде воронки), тогда будет легче вывернуть. С помощью толстой иглы выверните бретель на лицевую сторону. Вденьте нитку в иглу и с одного края бретели закрепите узелком. Вводите иглу в бретель вперёд ушком пока деталь не вывернется.



2. Укрепите низ изделия клеевой прокладкой.



Обработка верхней части платья

3. Лицевыми сторонами внутрь сложите детали переда и спинки. Уравняйте боковые срезы, сколите, сметайте. Стачайте на оверлоке с функцией 4-х ниточного шва. Приутюжьте.



Обработка подкладки

4. Нижний срез подкладки спинки обметайте и приутюжьте.



5. Сложите лицевыми сторонами внутрь деталь подкладки спинки и детали переда. Уравняйте боковые срезы, сколите, сметайте. Стачайте на оверлоке с функцией 4-х ниточного шва. Приутюжьте и заутюжьте на сторону спинки.



6. Лицевыми сторонами внутрь сложите лиф изделия, уравняйте средние срезы переда. Сколите, сметайте, стачайте. Приутюжьте и разутюжьте.



7. Сложите лицевыми сторонами внутрь подкладку лифа, уравняйте средние срезы, сколите, сметайте. Стачайте, оставив внизу небольшое отверстие, как показано на фото (через него мы будем потом вдевать бретель). Припуски приутюжьте и разутюжьте.



Соединение лифа с подкладкой

8. Приложите готовые бретели к контрольным меткам (месторасположение бретелей) на лицевую сторону лифа. Приколите и приметайте.

Сложите подкладку с изделием лицевыми сторонами внутрь. Уравняйте срезы, сколите, сметайте.



9. Обтачайте, оставив отверстия на среднем шве, где указано метками на фото. Эти отверстия нужны для продевания бретели. Приутюжьте.

А также по контрольным меткам оставьте отверстия для бретелей на спинке.



10. Сколите и наметайте средний шов переда со средним швом подкладки. Стачайте и приутюжьте.



11. От среднего шва переда по обеим сторонам на расстоянии 1 см прострочите. Таким образом получается кулиска для бретели.



12. С помощью английской булавки проденьте бретель в кулиску.



13. Уложите бретели, как показано на фото. Отрегулируйте длину бретели (которая стягивает кулиску) под себя и подложите в отверстия, которые оставляли на спинке. Закрепите бретели, прокладывая машинную строчку с изнаночной стороны.



14. На припуск с изнаночной стороны переда, по верхнему срезу настрочите эластичную резинку, слегка подтягивая. Длину резинки измерьте по лекалу переда за минусом 8-10 % от длины (зависит от эластичности вашей резинки).



Обработка юбки изделия

15. Сложите лицевыми сторонами детали переда и спинки юбки. Уравняйте боковые срезы, сколите, сметайте. Стачайте на оверлоке с функцией 4-х ниточного шва. Приутюжьте.

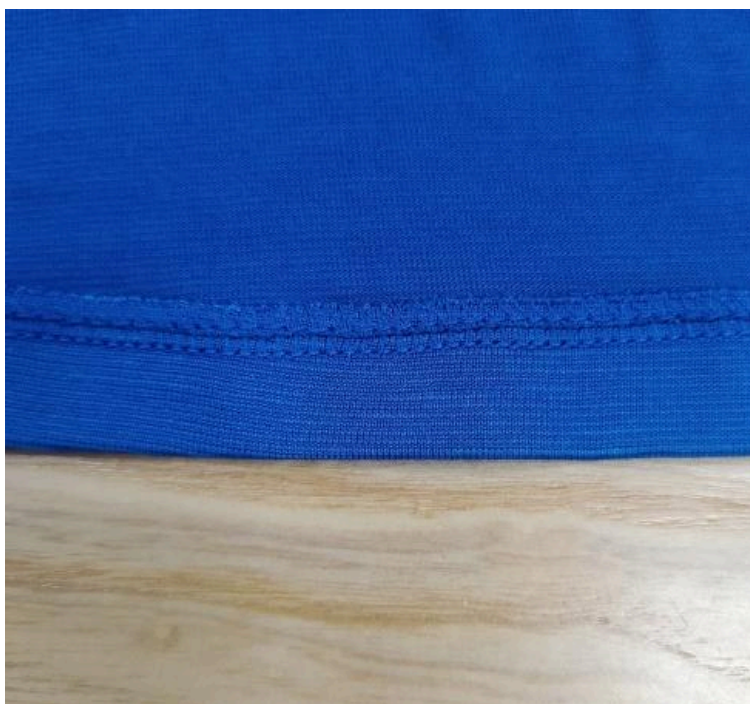


Соединение лифа с юбкой изделия

16. Сложите перед с юбкой изделия лицевыми сторонами внутрь. Уравняйте талевые срезы. Сколите, приметайте, совмещая боковые швы. Стачайте на оверлоке с функцией 4-х ниточного шва. Приутюжьте.



17. С помощью нитки-резинки, сделайте сборку, проложив три параллельные эластичные строчки.



Обработка низа изделия

18. Обработайте низ изделия швом в подгибку с открытым обметанным срезом. Приутюжьте.



19. Проведите окончательную отделку изделия: удалите все нитки временного назначения, очистите изделие от меловых линии.

Проведите окончательную ВТО (влажно-тепловую обработку) изделия.

Платье «Кристина» готово!