



КАК СШИТЬ

ФОТОИНСТРУКЦИЯ



Туника  
Юлианна

PATTERNEASY.COM

Блуза-туника свободного силуэта. Спинка цельнокроеная А-силуэтной формы. Полочка с нагрудными вытачками. Вырез горловины округлой формы. Рукав втачной, короткий. Длина изделия асимметричная: по спинке длиннее, чем передняя часть. Перед по линии бедер, спинка на 22,5 см длиннее.

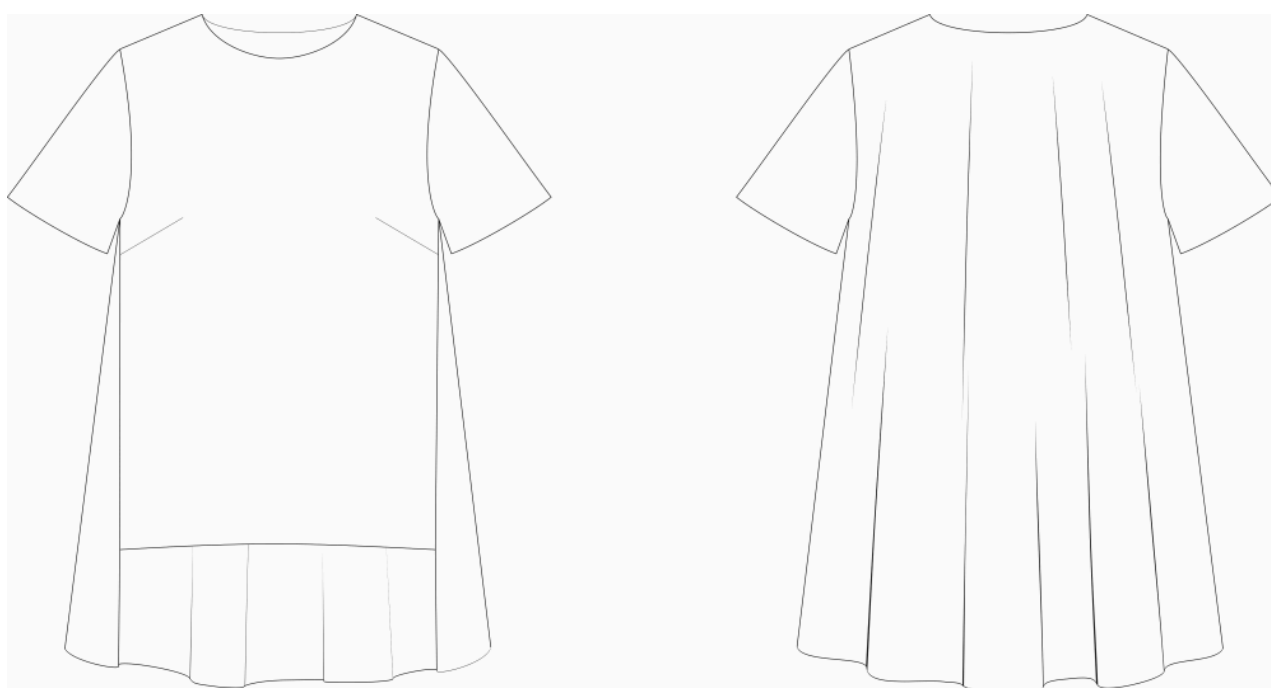
### **Уровень сложности**

Для начинающих.

### **Размеры выкроек**

с 36 по 64. Каждый размер представлен в четырех диапазонах роста для лучшей посадки по фигуре.

### **Технический рисунок**



### **Прибавки и припуски**

#### **Конструктивные прибавки:**

- к обхвату груди 10 см;
- к обхвату талии около 40 см;
- к обхвату бедер около 30 см.

Конструктивные прибавки характеризуют степень (свободу) прилегания изделия по фигуре. Эта величина уже заложена в конструкцию и дается для лучшего представления силуэтной формы.

## Припуски на швы

Выкройка с припусками на швы и двойным контуром. Если вам не подходит заложенные в выкройку припуски, их можно срезать по внутреннему контуру и добавить свои припуски в процессе раскроя. Величина припусков в выкройке:

- на соединительные швы - 10 мм;
- на обработку низа - 15 мм.

## Что потребуется

### Оборудование:

- универсальная швейная машина (машинные иглы для трикотажа № 70-80, лапка- универсальная);
- оверлок;
- утюг с паром (парогенератор);
- утюжильный стол;
- ручная игла для сметочных работ;
- белые нитки (для сметочных работ) — 1 катушка.

## Материалы

Трикотаж средней плотности, мягкий, гигроскопичный, умеренно растяжимый или не растяжимый. По волокнистому составу: натуральный (шелк, хлопок, лен), искусственный (вискоза), смесовый (шелк + полиэстер, хлопок + вискоза, хлопок + полиэстер), синтетический (полиэстер, полиэстер + эластан). Вид материала: кулирная гладь, пике, интерлок, хлопок, вискоза, лен.

## Расход материала

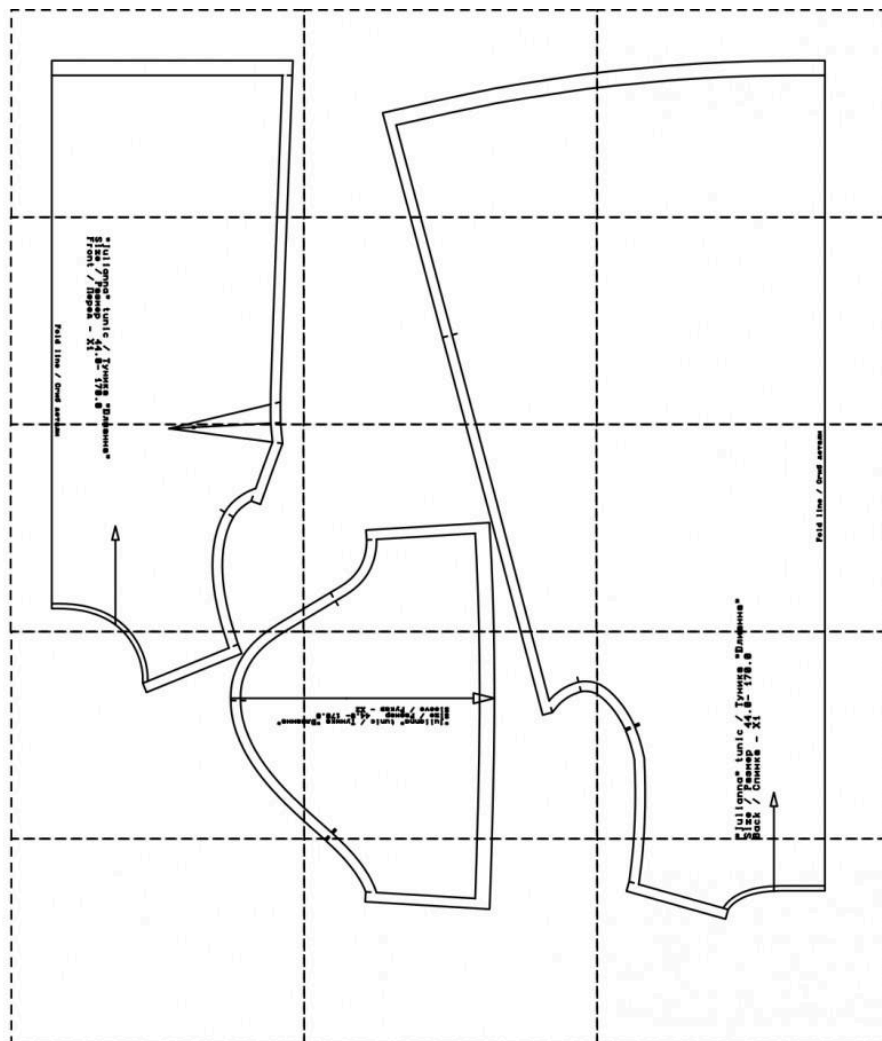
Расход зависит от ширины материала, а также от размера и роста выкройки, и варьируется от 80 см (самый маленький размер и рост) до 1,70 м (самый большой размер и рост), при ширине ткани не менее 140 см.

Расход дан для однотонного материала. Если вы используете материал в клетку, приобретайте его с запасом, чтобы располагать детали с учетом совмещения рисунка. Также при покупке учитывайте, что материал может дать усадку, поэтому берите с запасом 5%.

## Также потребуется:

- нитки в цвет основного материала — 4 катушки;
- клеевая кромка, шириной 15 мм — 4 м;
- клеевая кромка, шириной 10 мм — 25 см.

# Образец выкройки



## Обозначения на выкройке

	Направление долевой нити (эта линия может совпадать с одним из контуров детали)
	Надсечка - контрольный знак для совмещения деталей кроя: При совмещении деталей надсечки с одинаковым цифровыми или буквенными обозначениями должны совпасть.
	Линия, вдоль которой нанесена эта надпись является линией симметричного разворачивания детали
	Цифрами и буквами обозначены точки совмещения одной или нескольких деталей

## Как распечатать

Распечатать выкройку в натуральную величину можно двумя способами: на принтере (формат А4), и на плоттере. Инструкцию по печати выкройки и ответы на частые вопросы смотрите в разделе [FAQ](#).

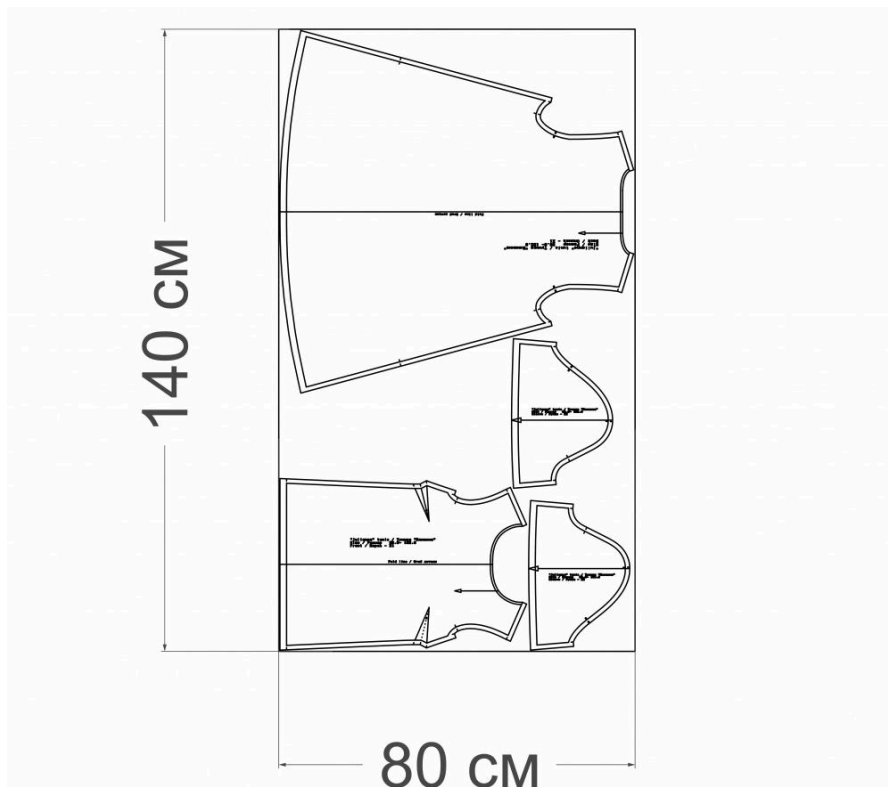
## Детали и схемы раскладки на ткани

### Спецификация деталей:

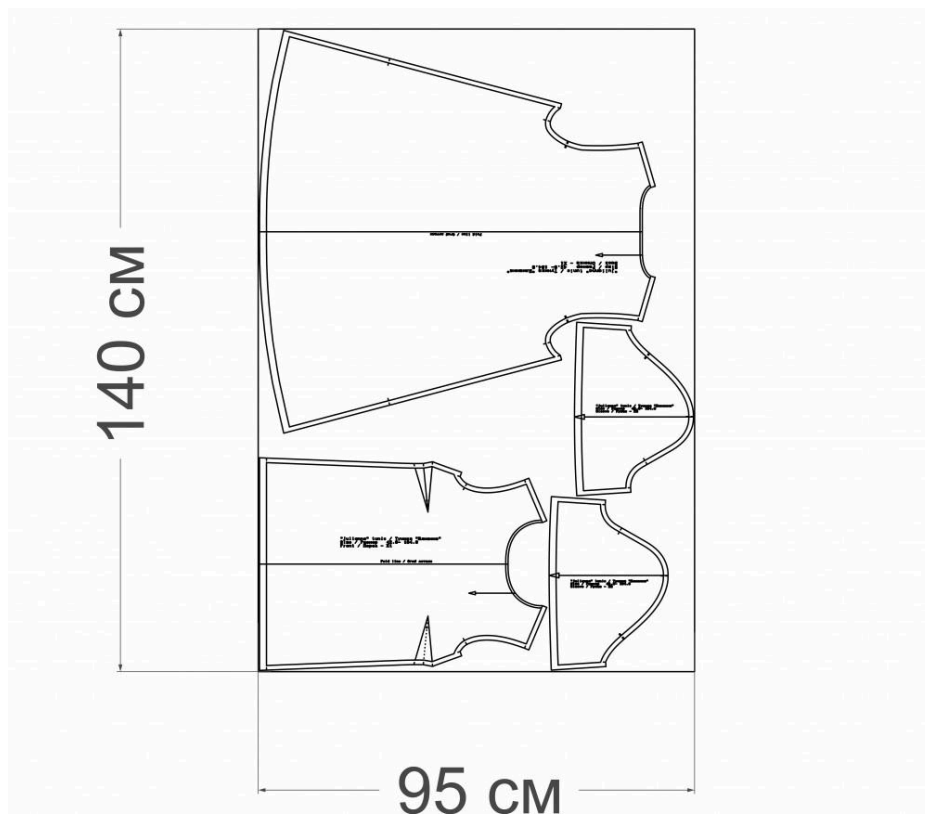
1. Спинка — 1 деталь;
2. Перед — 1 деталь;
3. Рукав — 2 детали.



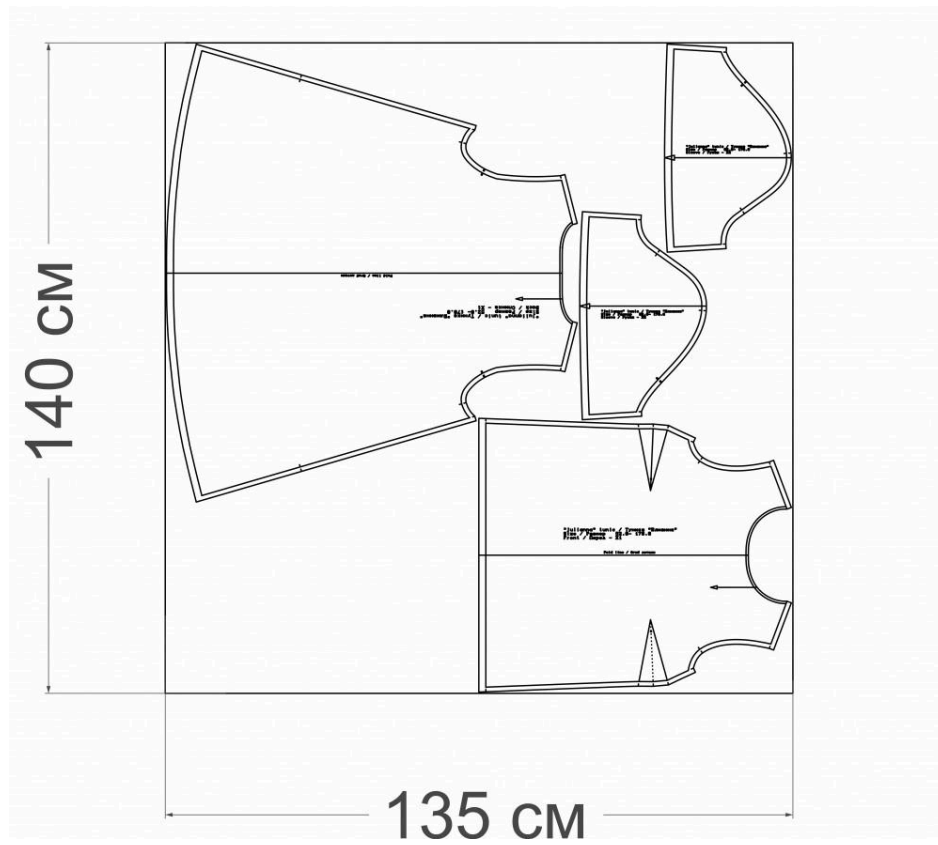
**Схема раскладки, размер 36/152**



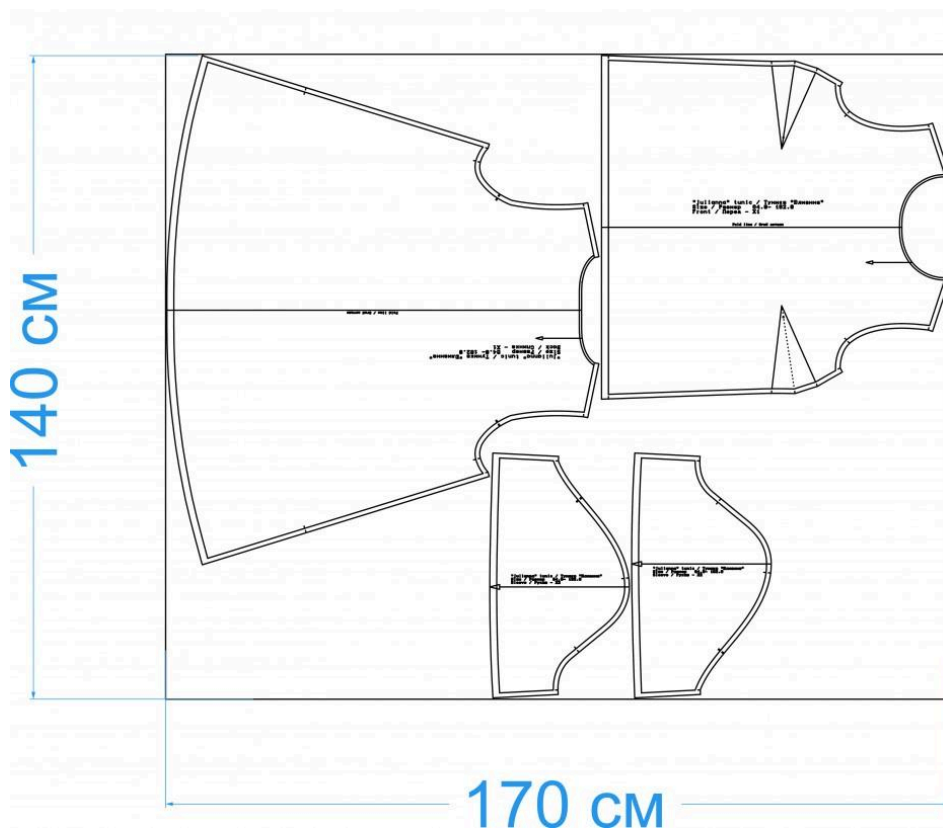
**Схема раскладки, размер 42/164**



**Схема раскладки, размер 52/170**



**Схема раскладки, размер 64/182**



## Как сшить блузу-тунику «Юлианна»



### Подготовительные работы

1. Укрепите клеевой кромкой, шириной 15 мм низ детали спинки и переда, а также участок разреза спинки в боковых срезах клеевой кромкой, шириной 10 мм.



### Обработка нагрудных вытачек

2. Стачайте нагрудные вытачки. Приутюжьте и заутюжьте вверх.





### **Обработка нижнего среза переда**

3. Нижний срез переда обметайте. Заметайте и застрочите, шириной шва 13 мм. Приутюжьте.



### **Обработка боковых срезов**

4. Сложите лицевыми сторонами внутрь детали переда и спинку, уравняйте боковые срезы. Сколите, сметайте. Стачайте, шириной шва 10мм. Обметайте срезы одновременно обметайте срез разреза со стороны спинки. Приутюжьте и заутюжьте на сторону спинки.



### **Обработка плечевых срезов**

5. Сложите лицевыми сторонами внутрь детали переда и спинки, уравняйте плечевые срезы. Сколите, сметайте. Стачайте, шириной шва 10 мм. Обметайте срезы. Приутюжьте и заутюжьте на сторону спинки.



Вот так должно получиться снизу изделия.



### **Обработка нижнего среза спинки**

6. Обметайте нижний срез спинки. На участке разреза обтачайте уголки. Заметайте и застрочите низ спинки, шириной шва 13 мм. Приутюжьте.



### **Обработка разреза**

8. Застрочите открытые боковые припуски спинки, шириной шва 8 мм (как показано на фото). Приутюжьте.



## Обработка рукава

9. Рукав сложите лицом к лицу, уравняйте локтевые и передние срезы. Сколите и стачайте, шириной шва 10 мм. Обметайте срезы. Приутюжьте и заутюжьте в сторону задней части рукава.

Нижний припуск рукава укрепите клеевой кромкой 15 мм. Нижний срез обметайте. Затем обработайте швом вподгибку с открытым обметанным срезом. Приутюжьте.

Вложите рукав в пройму. Уравняйте срезы. Сколите, совмещая контрольные метки. Вметайте, втачайте, шириной шва 10 мм. Срезы обметайте. Приутюжьте и заутюжьте в сторону рукава.



## Обработка горловины

10. Обметайте и заметайте припуск горловины на изнаночную сторону, при необходимости\* подложив эластичную тесьму к срезу (длина эластичной тесьмы (силиконовая лента) равна длине среза горловины переда и спинки по лекалу). Застрочите и приутюжьте.

\* трикотаж растяжимый



11. Проведите окончательную отделку изделия: удалите все нитки временного назначения, очистите изделие от меловых линии.

Проведите окончательную ВТО (влажно-тепловую обработку) изделия.

Блуза-туника «Юлианна» готова.