



КАК СШИТЬ

ФОТОИНСТРУКЦИЯ



Джинсовая
куртка Ника



Женская куртка умеренного объема, прямого силуэта. Линия плеча немного спущена. Рукав двухшовный, длинный, рубашечного кроя, по локтевому шву расположен разрез с планкой. Низ рукава со односторонними складками, срез обработан притачной манжетой, застегивающейся на пуговицу. Полочка с рельефными швами и кокеткой. На полочках расположены нагрудные карманы в шве с клапаном и боковые карманы с листочкой. Спинка с рельефными швами и кокеткой. Воротник рубашечного типа с отрезной стойкой. Застежка на притачную планку с пуговицами и обметанными петлями. Низ изделия фигурный. Куртку можно сшить в двух вариантах длины. Вариант 1 — до линии бедер. Вариант 2 — укороченный, до линии талии.

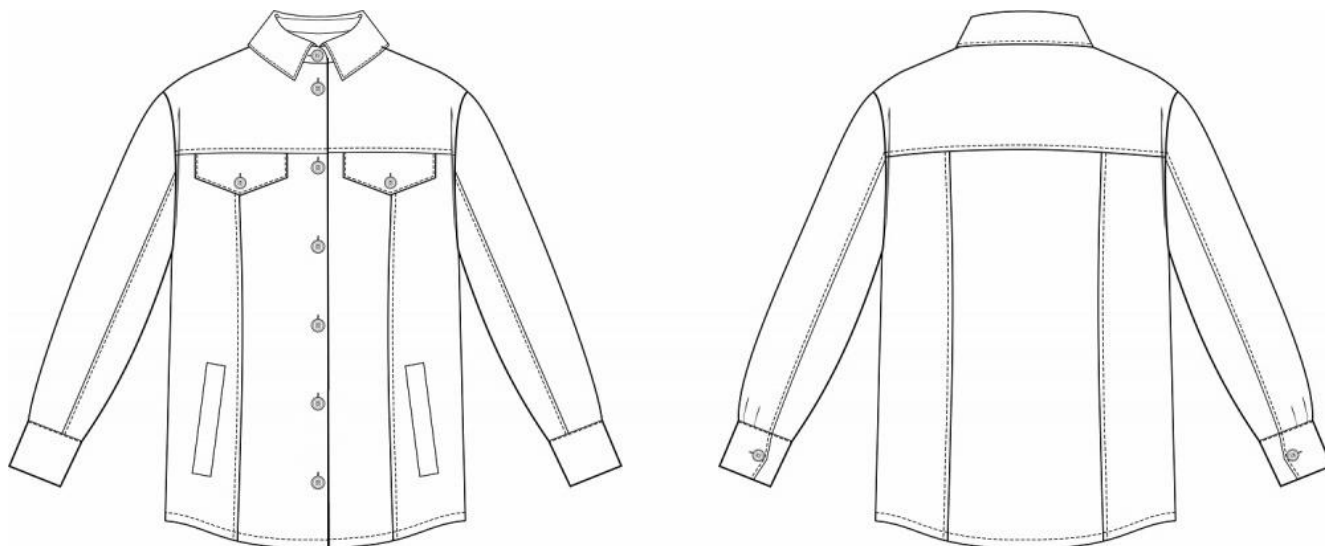
Уровень сложности

Для опытных.

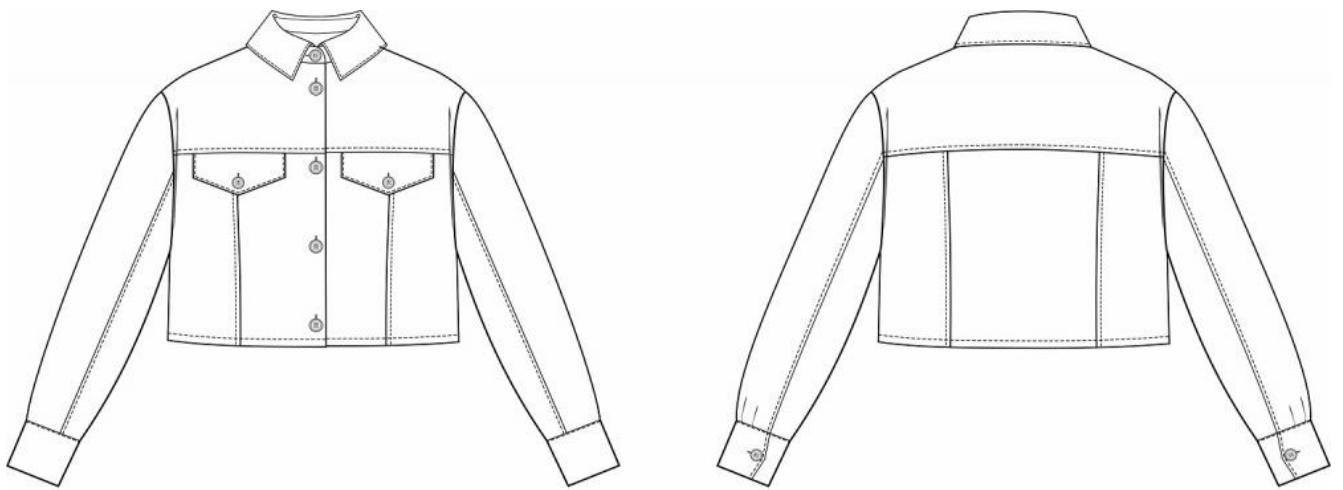
Размеры выкроек

с 36 по 64. Каждый размер представлен в четырех диапазонах роста для лучшей посадки по фигуре

Технический рисунок



Вариант 1. Длинная куртка



Вариант 2. Укороченная куртка

Прибавки и припуски

Конструктивные прибавки:

- к обхвату груди 26 см;
- к обхвату талии 40 - 45 см (в зависимости от размера);
- к обхвату бедер 20 см.

Конструктивные прибавки характеризуют степень (свободу) прилегания изделия по фигуре. Эта величина уже заложена в конструкцию и дается для лучшего представления силуэтной формы.

Выкройка дана уже с припусками на швы, все детали с двойным контуром. Если вас не устраивает заложенная в выкройку величина припусков, то вы можете вырезать детали по внутреннему контуру и добавить припуски по желанию в процессе раскроя.

Величина припусков:

- на соединительные швы - 10 мм;
- на обработку низа - 15 мм.

Что потребуется

Оборудование:

- Универсальная швейная машина (машинные иглы для трикотажа № 90-100, лапка универсальная);
- Оверлок;
- Утюг с паром (парогенератор);
- Утюжильный стол;
- Ручная игла для сметочных работ;
- Белые нитки (для сметочных работ) - 1 катушка.

Материалы:

- Основной материал: ткани костюмной группы без растяжения или с небольшим растяжением, умеренно плотные, хорошо держащие форму, непрозрачные. По волокнистому составу: натуральные (хлопок, шерсть), смесовые (с добавлением синтетических и искусственных волокон, например, хлопок + полиэстер, шерсть + полиэстер, шерсть + вискоза и пр.), синтетические (полиэстер, полиэстер + эластан). Вид материала: хлопок, плотный вельвет, деним (джинсовая ткань), твил. *(прим. Мы использовали джинсовую ткань).*
- Подкладочный материал должен соответствовать качеству декорируемого изделия и иметь одинаковые требования относительно усадки и условий ухода. По волокнистому составу: искусственный (вискоза), смесовый (вискоза + эластан, вискозно-ацетатный, вискоза + полиэстер). Если основной материал имеет растяжение, то и подкладочный материал должен быть эластичным. *(Мы использовали вискозную подкладку).*

Расход материала:

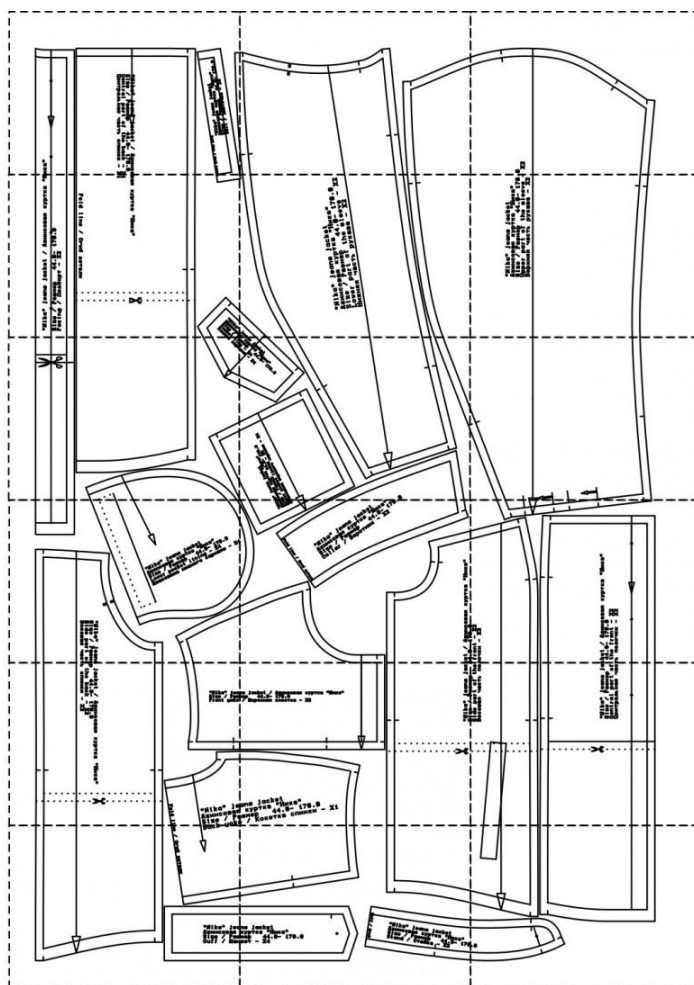
- Расход зависит от ширины ткани, выбранного варианта, а также от размера и роста выкройки, и варьируется от 140 см (самый маленький размер и рост) до 205 см (самый большой размер и рост), при ширине ткани не менее 140 см (длинный вариант), от 105 см (самый маленький размер и рост) до 160 см (самый большой размер и рост) (укороченный вариант).

- Подкладочного материала потребуется примерно 100 x 25 см (длинный вариант), 15 x 30 см (укороченный вариант).
- Расход дан для однотонного материала. Если вы используете материал в клетку, приобретайте его с запасом, чтобы располагать детали с учетом совмещения рисунка. Также при покупке учитывайте, что материал может дать усадку, поэтому берите с запасом 5%.

Также потребуется

- Нитки в цвет основного материала - 4 катушки;
- Прокладочный материал (тонкий флизелин для шелка) - 40 см;
- Нитки для отделочных строчек (толще, чем нитка для соединительных работ) - 2 катушки (если в катушке 100 м);
- Пуговицы (диаметр 2 см) - 10 шт (вариант А), 9 шт (вариант В) ;

Образец выкройки



Как распечатать

Распечатать выкройку в натуральную величину можно двумя способами: на принтере (формат А4), и на плоттере. Инструкцию по печати выкройки и ответы на частые вопросы смотрите в разделе [FAQ](#)

Детали и схемы раскладки на ткани

Спецификация деталей для длинного варианта (из основного материала)

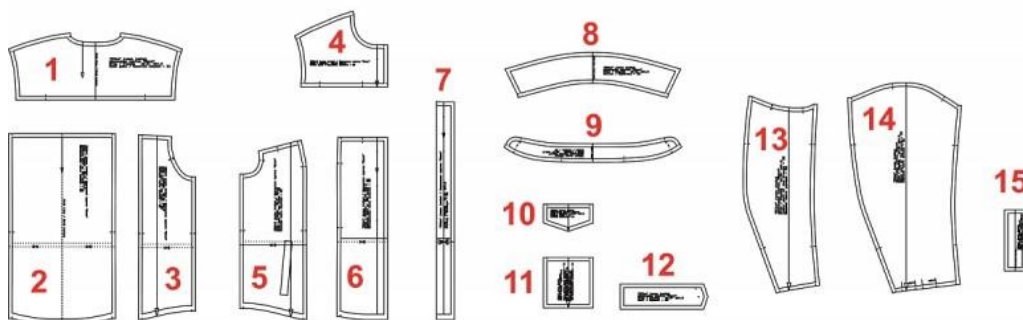
1. Кокетка спинки - 1 деталь;
2. Центральная часть спинки - 1 деталь;
3. Боковая часть спинки - 2 детали;
4. Передняя кокетка - 2 детали;
5. Боковая часть полочки - 2 детали;
6. Центральная часть полочки - 2 детали;
7. Подборт - 2 детали;
8. Воротник - 2 детали;
9. Стойка - 2 детали;
10. Клапан верхнего кармана - 4 детали;
11. Мешковина верхнего кармана - 2 детали;
12. Манжет - 4 детали;
13. Нижняя часть рукава - 2 детали;
14. Верхняя часть рукава - 2 детали;
15. Листочка кармана (со сгибом) - 2 детали

Спецификация деталей для длинного варианта (из подкладочного материала)

1. Мешковина верхнего кармана - 2 детали;
2. Мешковина нижнего кармана - 4 детали (2 детали из основного материала, 2 детали из подкладочного материала).

Длинный вариант

Детали кроя из основного материала



Детали кроя из подкладочного материала

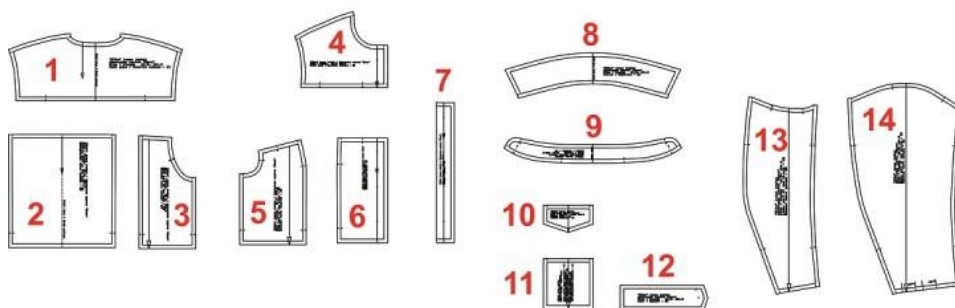


Спецификация деталей для укороченного варианта

1. Кокетка спинки - 1 деталь;
2. Центральная часть спинки - 1 деталь;
3. Боковая часть спинки - 2 детали;
4. Передняя кокетка - 2 детали;
5. Боковая часть полочки - 2 детали;
6. Центральная часть полочки - 2 детали;
7. Подборт - 2 детали;
8. Воротник - 2 детали;
9. Стойка - 2 детали;
10. Клапан верхнего кармана - 4 детали;
11. Мешковина верхнего кармана - 2 детали (из основного материала), 2 детали (из подкладочного материала);
12. Манжет - 4 детали;
13. Нижняя часть рукава - 2 детали;
14. Верхняя часть рукава - 2 детали.

Укороченный вариант

Детали кроя из основного материала

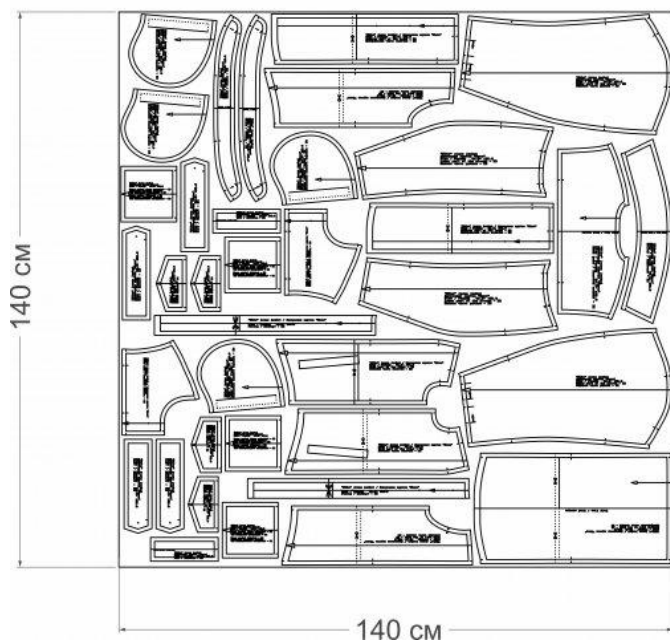


Детали кроя из подкладочного материала



Схема раскладки, размер 36/152

Длинный вариант



Укороченный вариант

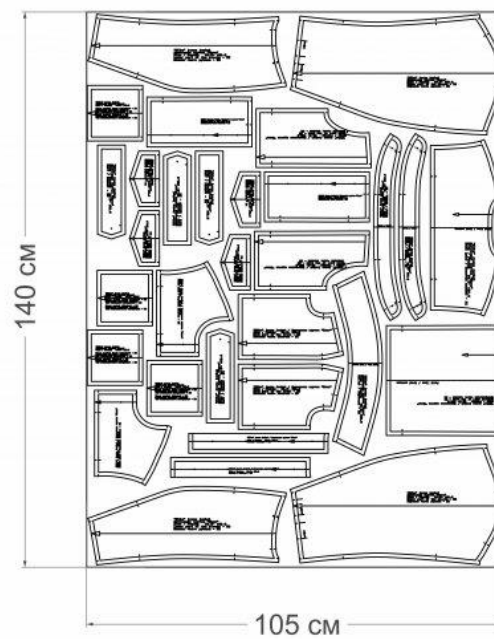
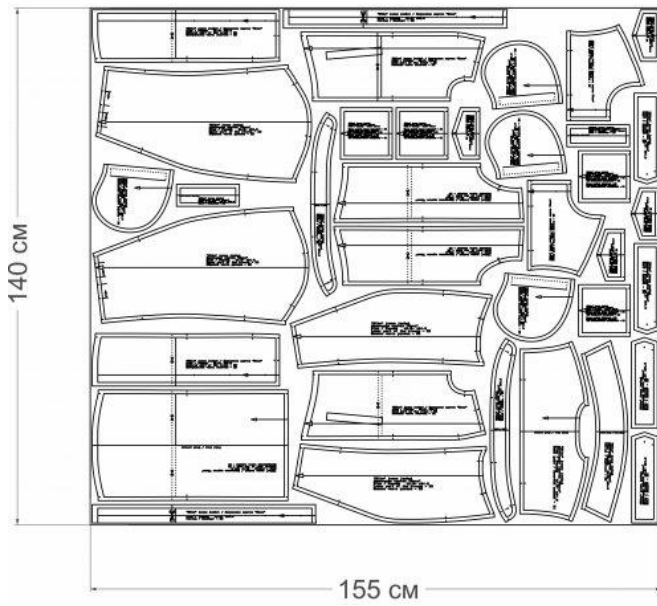


Схема раскладки, размер 42/164

Длинный вариант



Укороченный вариант

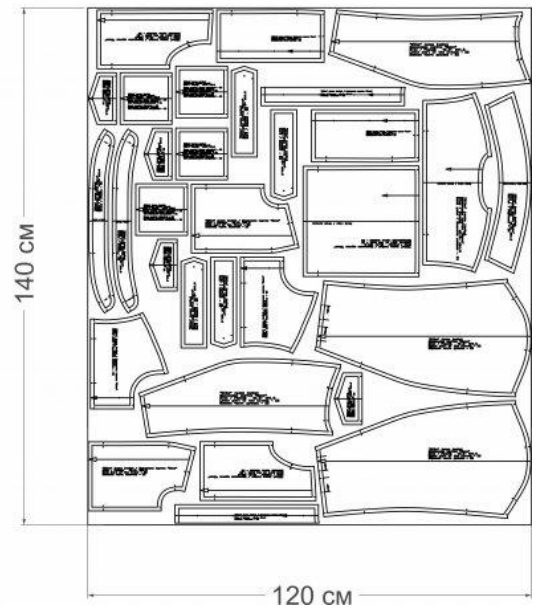
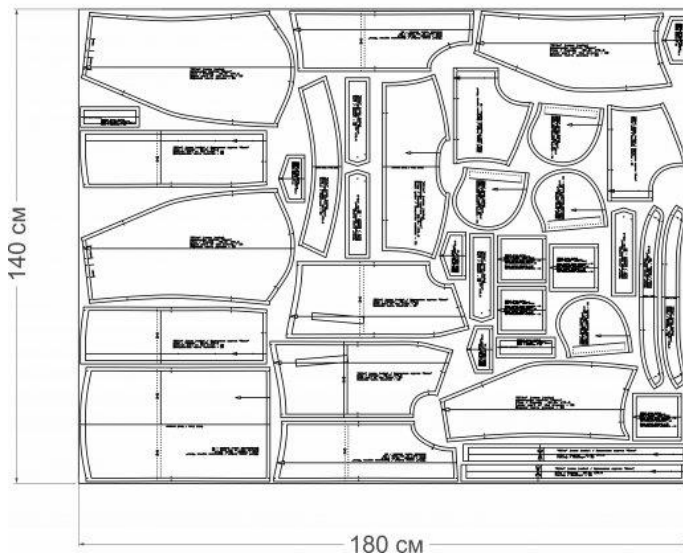


Схема раскладки, размер 52/170

Длинный вариант



Укороченный вариант

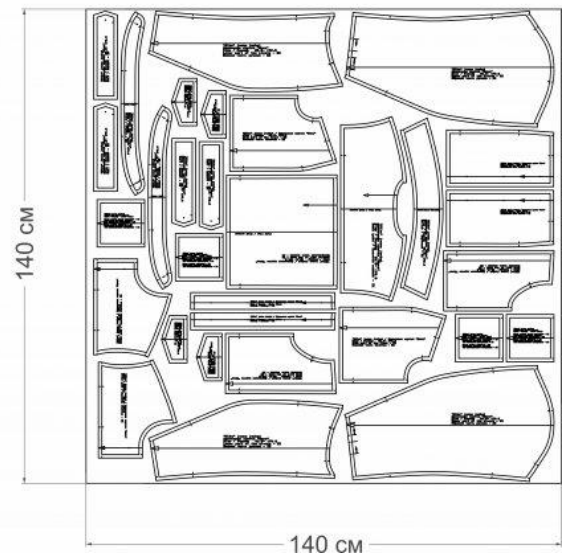
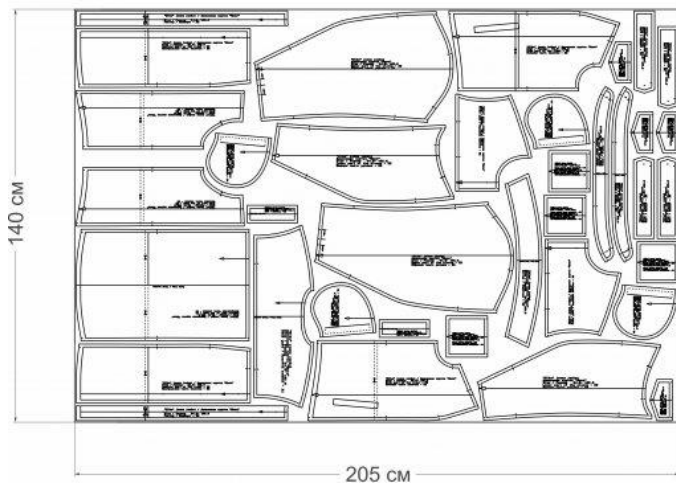


Схема раскладки, размер 64/182

Длинный вариант



Укороченный вариант

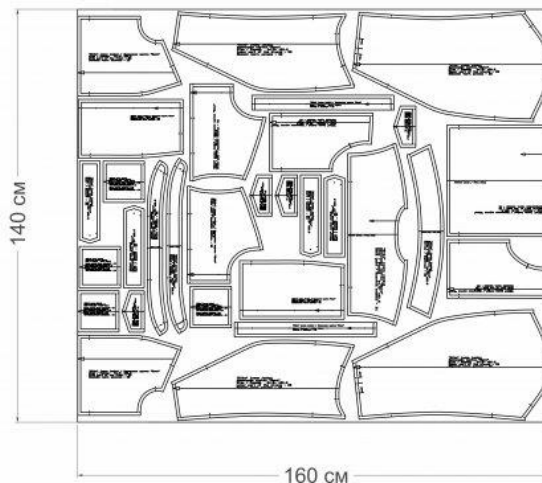
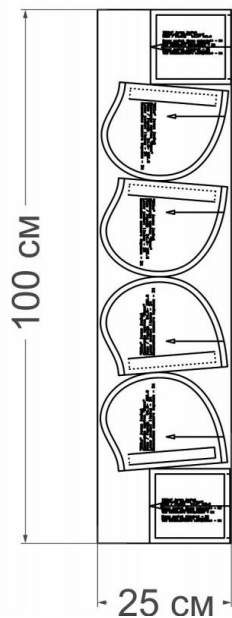
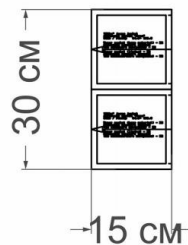


Схема раскладки деталей из подкладочного материала

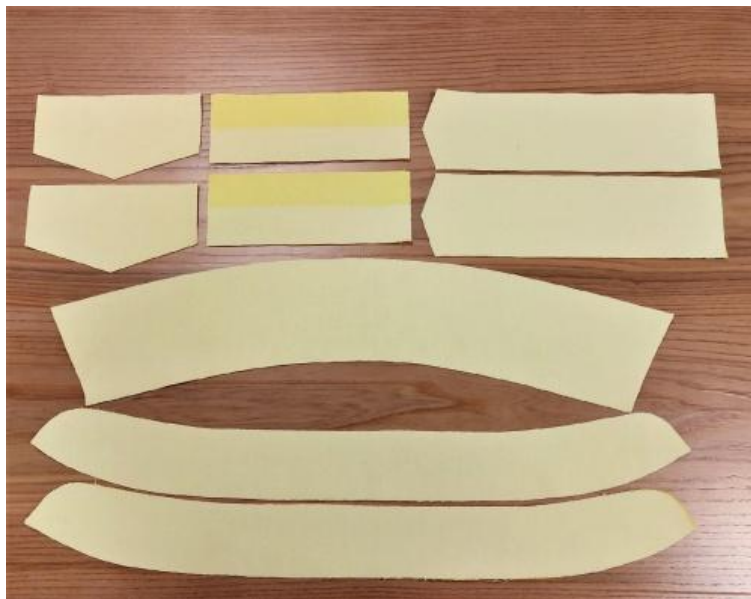
Длинный вариант



Укороченный вариант



Как сшить джинсовую куртку «Ника»



Подготовительные работы

1. Укрепите клеевой прокладкой следующие детали:

- Клапан верхнего карман - 2 детали;
- Манжета - 2 детали;
- Листочка (половинку) - 2 детали;
- Воротник (верхний) - 1 деталь;
- Стойка - 2 детали.



Соединение рельефных швов переда

2. Сложите центральную и боковую части полочки лицевыми сторонами внутрь. Уравняйте рельефные срезы. Сколите, сметайте. Стачайте, шириной шва 10 мм. Срезы обметайте. Приутюжьте и заутюжьте в сторону центральной части.



Соединение рельефные срезов спинки

3. Сложите центральную и боковую части спинки лицевыми сторонами внутрь. Уравняйте рельефные срезы. Сколите, сметайте. Стачайте, шириной шва 10 мм. Срезы обметайте. Приутюжьте и заутюжьте в сторону центральной части.



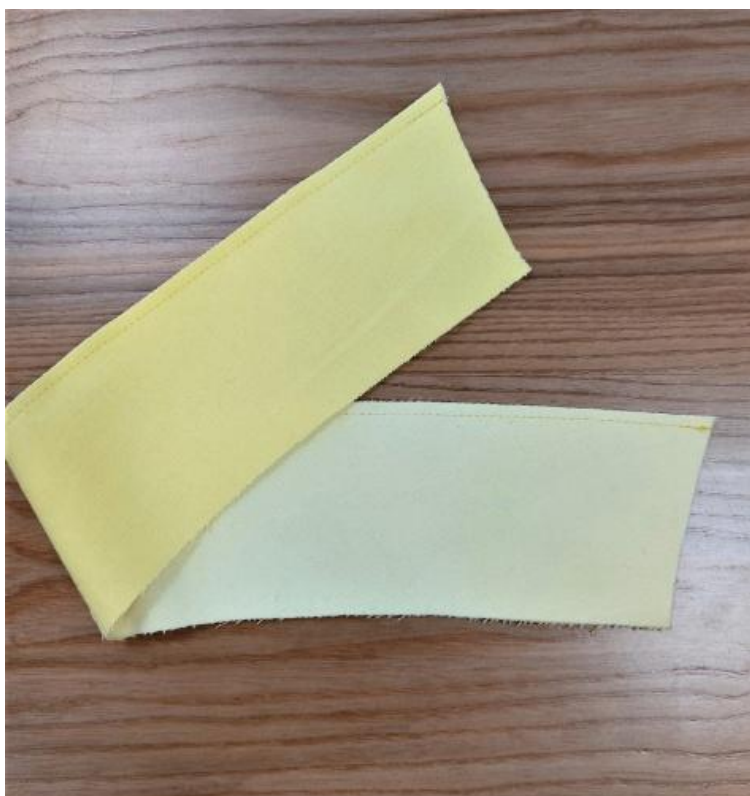
Оформление рельефных швов отделочными строчками

4. Отделочными строчками закрепите заутюженные припуски рельефных швов спинки и полочки: первая машинная строчка 1 мм от шва стачивания, вторая строчка 5 мм от первой отделочной строчки.



Обработка воротника

5. Сложите детали воротника лицевыми сторонами внутрь. Уравняйте срезы отлета. Сколите, сметайте. Обтачайте, шириной шва 10 мм. Приутюжьте.



6. Срежьте припуск, оставив 3 - 5 мм. Приутюжьте и заутюжьте в сторону нижнего воротника.



7. Закрепите припуск отделочной строчкой, прокладывая строчку по лицевой стороне нижнего воротника, от шва обтачивания 1 мм.



8. Сложите воротник лицевыми сторонами внутрь. Уравняйте срезы концов воротника. Сколите, сметайте. Стачайте, шириной шва 10 мм. Приутюжьте.



9. Срежьте припуск, оставив 3 - 5 мм. И в уголках нужно высечь припуск, не доходя до шва 1 мм.



10. Выверните, выправите по шву. Сколите, выметайте. Приутюжьте.



11. Закрепите края воротника двумя отделочными строчками.



Соединение воротника со стойкой

12. Сложите стойки лицевыми сторонами внутрь, подложив между ними воротник. Уравняйте соединительные срезы. Сколите, сметайте.



13. Обтачайте, шириной шва 10 мм. Приутюжьте.



14. Срежьте припуски в скруглениях, оставив 3 мм, для лучшего выправления по шву.

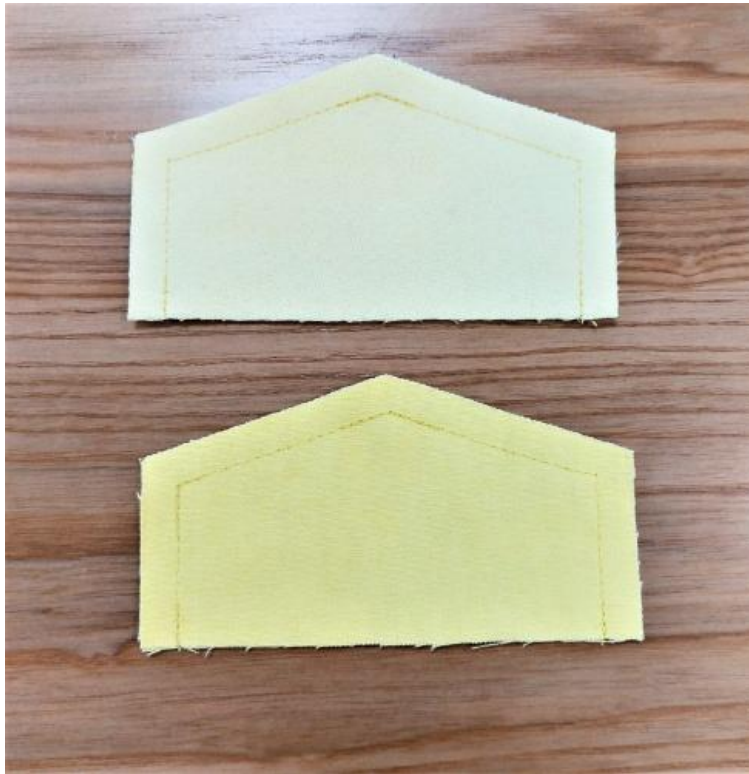


15. Выверните, выправите по шву. Приутюжьте. Закрепите край стойки двумя отделочными строчками



Обработка манжет и клапана верхнего кармана

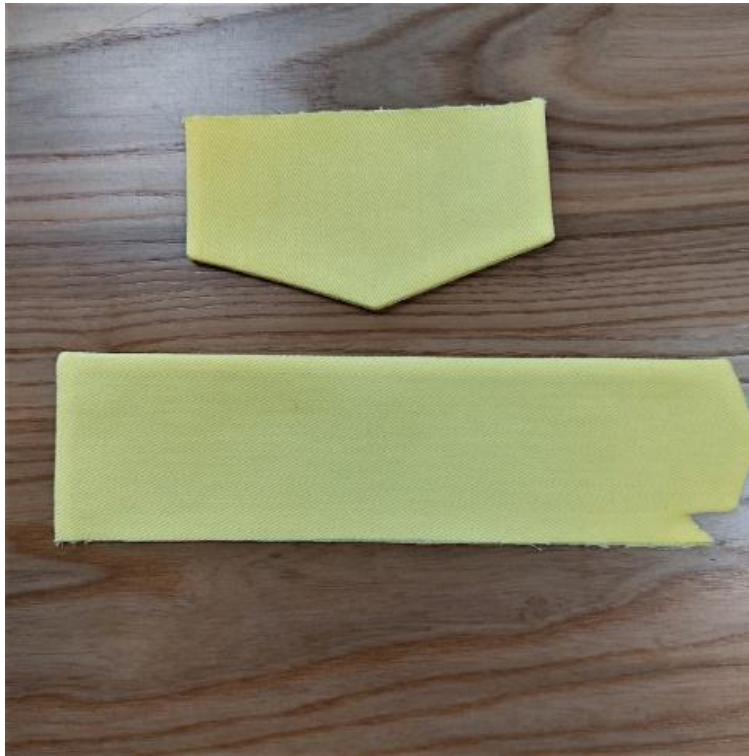
16. Сложите детали манжеты лицевыми сторонами внутрь. Сколите боковые и нижние срезы, сметайте. Обтачайте, шириной шва 10 мм. Приутюжьте.



17. Сложите детали клапана лицевыми сторонами внутрь. Уравняйте боковые и нижние срезы. Сколите, сметайте. Обтачайте, шириной шва 10 мм. Приутюжьте.



18. Срежьте припуски в манжетах и клапанах, оставив 3 мм. И в уголках, не доходя до шва 1 мм.



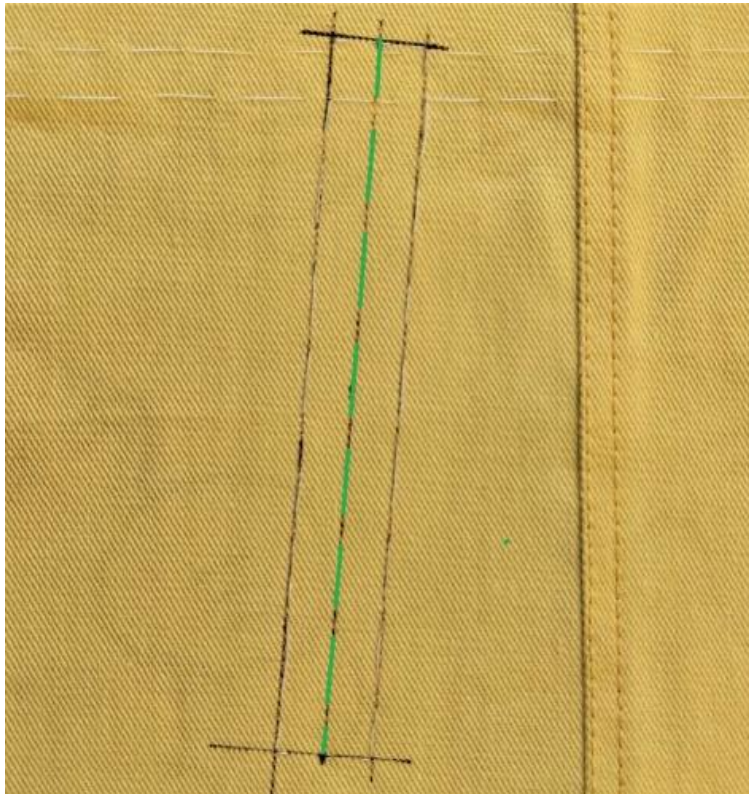
19. Выверните, выправите по шву и приутюжьте. Для облегчения желательно перед утюжкой края выметать.

Закрепите края двумя отделочными строчками клапан верхнего кармана.

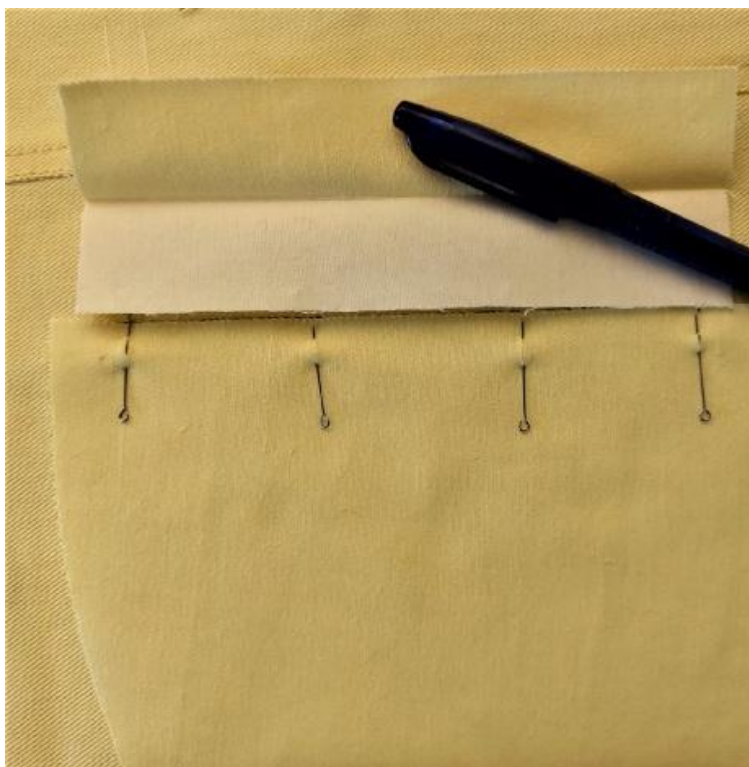


Обработка нижнего кармана (бокового)

20. Укрепите расположение кармана клеевой прокладкой. Размер клеевой прокладки листочка в готовом виде плюс 1 см по четырем краям.



21. На лицевой стороне наметьте вспомогательную линию: 1 см от боковых стороны метки листочки. Так как у нас ширина листочки в готовом виде 2 см, эта линия ровно посередине.



22. Наложите мешковину нижнего кармана и листочку (укрепленной стороной вниз) на месторасположение с лицевой стороны полочки. Сколите мешковину, уравнив срез с вспомогательной линией.



23. Также наколите листочку, уравнив срез с вспомогательной линией.



24. Поверх листочки наложите вторую часть мешковины. Сколите, как показано на фото.



25. Притачайте, шириной шва 10 мм, длиной равной длине входа в карман. Приутюжьте.



26. С изнаночной стороны проверьте качество строчек: они должны быть параллельными, начинаться и заканчиваться на одном уровне, расстояние между ними должна быть равным ширине листочки в готовом виде.



27. Разрежьте вход в карман: посередине между строчками, сначала в одну сторону, а затем в другую, не доходя до конца кармана на 10-15 мм. А далее разрежьте наклонно к строчкам, не доходя до них на 1 мм.



28. Выверните, выправите по швам, сформировав карман в готовом виде.



Вид с изнаночной стороны



29. Сформируйте мешковину кармана, как она должна выглядеть в готовом виде.



30. Наметайте край листочки на мешковину кармана, следя за тем, чтобы не было перекосов деталей. Также выметайте края по шву притачивания ручными косыми стежками. Ручные швы не должны заходить за края длины входа в карман.



31. Закрепите концы кармана двойной обратной строчкой по основанию разрезанных углов. Приутюжьте.



32. Осноруйте детали мешковину между собой.



33. Сколите срезы мешковины кармана. Сметайте.



34. Стачайте, шириной шва 10 мм. Обметайте срезы мешковины.



Обработка верхнего кармана

35. Укрепите припуск входа в карман, заходя за границы 10 мм. Обметайте верхний срез полочки.



36. Обметайте нижний срез передней кокетки.



37. Сложите мешковину (лицевой частью) с клапаном (к изнаночной стороне). Сколите, приметайте. Обметайте срезы. Наложите клапан с мешковиной кармана на переднюю кокетку лицевыми сторонами внутрь. Уравняйте срезы соединения.



38. Приколите, приметайте.
Наметьте контрольные
метки границ кармана.



39. Притачайте, шириной
шва 10 мм. Приутюжьте и
заутюжьте в сторону кокетки.



Вот что должно получиться



40. Наложите мешковину кармана (из подкладочного материала) на полочку лицевыми сторонами внутрь.



41. Уравняйте срезы соединения, сколите. Приметайте. Нанесите метки границ кармана.



42. Притачайте, шириной шва 10 мм, длиной равной входу в карман. Приутюжьте и заутюжьте в сторону мешковины.



43. Настрочите припуск на мешковину, от шва притачивания 1 мм.



44. Выметайте край кармана с образованием канта. Приутюжьте.

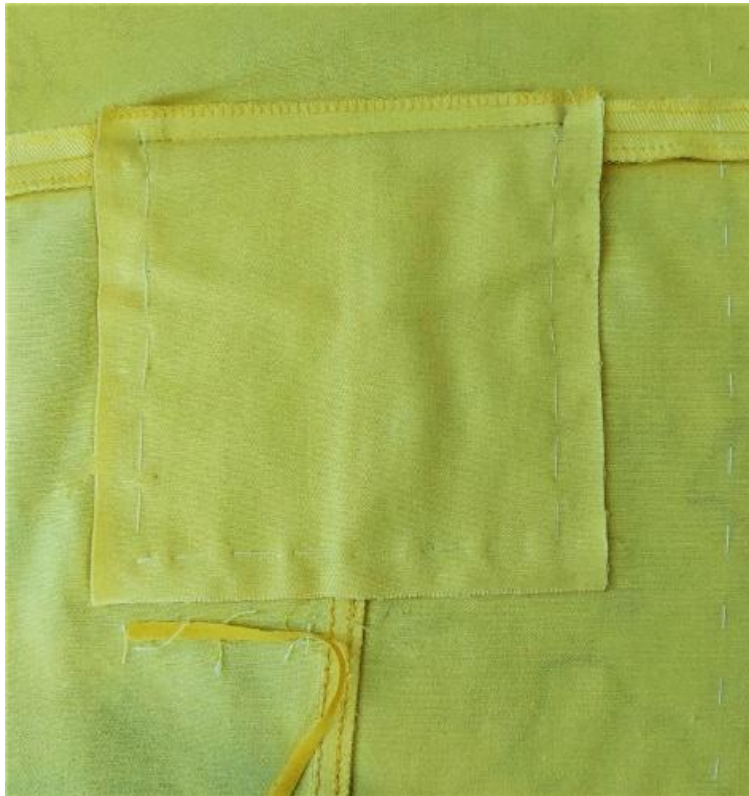


Вид с лицевой стороны.



Соединения кокетки с полочкой

45. Сложите кокетку с полочкой лицевыми сторонами внутрь. Уравняйте срезы соединения. Сколите, приметайте. Притачайте, шириной шва 10 мм. Приутюжьте и разутюжьте.



46. Осноровите части мешковины кармана. Сколите и сметайте мешковину кармана.



47. Стачайте, шириной шва 10 мм. Срезы обметайте. Приутюжьте карман в готовом виде.



48. Закрепите мешковину кармана двумя отделочными строчками. Приутюжьте.



Соединение кокетки со спинкой

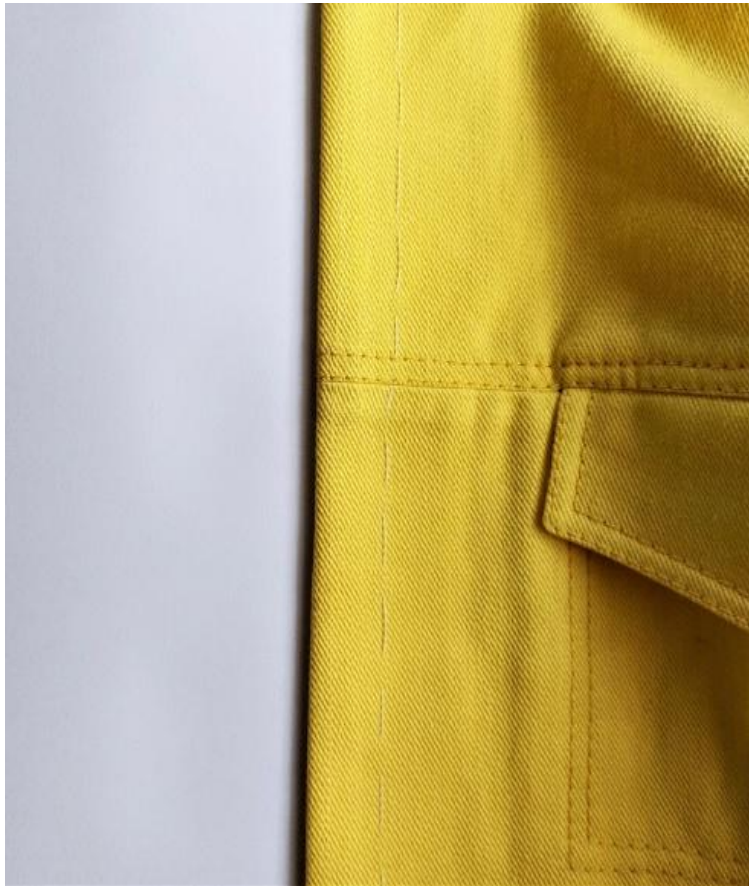
49. Сложите кокетку со спинкой лицевыми сторонами внутрь. Уравняйте соединительные срезы. Сколите, приметайте. Притачайте, шириной шва 10 мм. Срезы обметайте. Приутюжьте и заутюжьте в сторону кокетки. Закрепите припуск двумя отделочными строчками. Приутюжьте.



50. Сложите готовые полочку и спинку лицевыми сторонами внутрь. Уравняйте плечевые срезы. Сколите, сметайте. Стачайте, шириной шва 10 мм. Срезы обметайте. Приутюжьте и заутюжьте в сторону спинки. Закрепите припуск двумя отделочными строчками. Приутюжьте.



51. Притачайте подборт к срезу борта, сложив лицевыми сторонами внутрь, шириной шва 10 мм. Приутюжьте и разутюжьте.



52. Выправите по шву и край, выметанный в раскол, приутюжьте.



53. Срежьте излишек (у нас 2 см) внутренней стороны подборта.



Вот так



Соединение воротника с горловиной изделия

54. Сложите воротник с горловиной изделия лицевыми сторонами внутрь. Уравняйте срезы соединения. Сколите, совмещая контрольные метки. Вметайте, а затем втачайте, шириной шва 10 мм. Срезы обметайте. Приутюжьте и заутюжьте в сторону изделия.



Обработка верхнего участка борта

55. Верхний срез борта сформируйте, как показано на фото. Сколите, а затем обтачайте, шириной шва 10 мм. Приутюжьте. Для уменьшение толщины в уголке борта, необходимо высечь припуски в уголках, не доходя до шва обтачивания 2 мм. Выверните на лицевую сторону. Выправите по шву и приутюжьте.



Обработка рукава

56. Сложите верхнюю и нижнюю часть рукава. Уравняйте передние срезы. Сколите, сметайте. Стачайте, шириной шва 10 мм. Срезы обметайте. Приутюжьте и заутюжьте в сторону верхней части.



57. Закрепите припуск двумя отделочными строчками по верхней части.



58. Сложите рукав лицевой стороной внутрь. Уравняйте локтевые срезы. Сколите, сметайте. Стачайте, шириной шва 10 мм. Приутюжьте и разутюжьте.



59. Закрепите припуски тремя отделочными строчками: двумя по верхней части, одной по нижней части. Приутюжьте



Соединение манжеты с рукавом

60. Сложите лицевыми сторонами внутрь манжету с рукавом. Уравняйте соединительные срезы. Сколите, заложив односторонние складки. Приметайте, а затем притачайте, шириной шва 10 мм. Срезы шва обметайте.



61. Приутюжьте и заутюжьте в сторону рукава. Закрепите припуск отделочной строчкой.



62. Оформите края манжеты двумя отделочными строчками. Обметайте петлю.



Соединения рукава с проймой изделия

63. Вложите рукав в пройму лицевыми сторонами внутрь. Уравняйте срезы соединения. Сколите, совмещая контрольные метки. Вметайте. Втачайте, шириной шва 10 мм. Срезы шва обметайте. Приутюжьте и заутюжьте в сторону рукава.



Обработка низа изделия

64. Нижний срез борта сформируйте, как показано на фото. Сколите, а затем сметайте. Обметайте нижний срез. Обтачайте на участке подборта, шириной шва 10 мм. Для уменьшения толщины в уголках борта, необходимо высечь припуски в уголках, не доходя до шва обтачивания 2 мм. Выверните на лицевую сторону. Выправите по шву и приутюжьте.



65. Заметайте низ.
Застрочите двумя
отделочными строчками.
Приутюжьте. Закрепите
внутренний края борта
отделочной строчкой.
Приутюжьте.



66. Обметайте петли,
пришейте пуговицы.
Ручным потайным швом
закрепите край мешковины
нижнего кармана (по
желанию).



Финальные работы

67. Проведите окончательную отделку изделия: удалите все нитки временного назначения, очистите изделие от меловых линии.

Проведите окончательную ВТО (влажно-тепловую обработку) изделия.

Джинсовая куртка "Ника" готова!