



КАК СШИТЬ

ФОТОИНСТРУКЦИЯ



Платье и блуза
Милана

PATTERNEASY.COM



Женские платье и блуза умеренного объема, в вариантах исполнения А (платье) и В (блуза). Полочка со средним швом и боковыми вытачками. Спинка со средним швом. Горловина обработана обтачкой. Застежка на завязки, либо петлю и пуговицу. Рукав реглан двухшовный вид «епископ», с разрезами по верхнему срезу (если вам не нужен разрез, то можно стачать верхние срезы рукава после раскроя, посадка от этого не нарушится). Разрезы рукава оформленными кружевом, либо навесными петлями. Нижний срез рукавов собран на эластичную ленту «резинка». В варианте А боковые карманы в швах, длина изделия миди. В варианте В - длина изделия до линии бедер.

Уровень сложности

Средний.

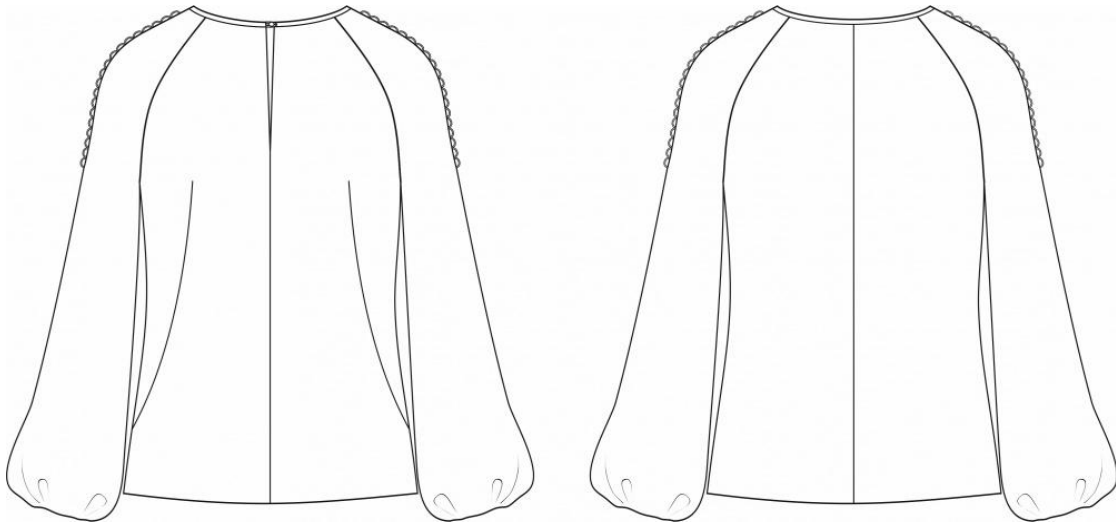
Размеры выкроек

с 36 по 64. Каждый размер представлен в четырех диапазонах роста для лучшей посадки по фигуре.

Технический рисунок



Вариант А. Платье



Вариант В. Блуза

Прибавки и припуски

Конструктивные прибавки

- к обхвату груди 9 см;
- к обхвату талии 29 см;
- к обхвату бедер 18 см.

Конструктивные прибавки характеризуют степень (свободу) прилегания изделия по фигуре. Эта величина уже заложена в конструкцию и дается для лучшего представления силуэтной формы.

Выкройка дана уже с припусками на швы, все детали с двойным контуром. Если вам не подходит заложенная в выкройку величина припусков, то вы можете вырезать детали по внутреннему контуру и добавить припуски по желанию в процессе раскроя.

Величина припусков

- на соединительные швы — 10 мм;
- на обработку низа — 20 мм, на обработку низа подкладки — 40 мм;
- на обработку низа рукава — 15 мм.

Что потребуется

Оборудование:

- универсальная швейная машина (машинные иглы № 70-80, лапка универсальная);
- оверлок;
- утюг с паром (парогенератор);
- утюжильный стол;
- ручная игла для сметочных работ;
- белые нитки (для сметочных работ) — 1 катушка.

Материалы

- Основной материал: из группы плательных или сорочечных тканей, содержащих натуральные или смешанные волокна и нити гладкокрашенный или с рисунком, малорастяжимые. По волокнистому составу материал может быть с содержанием натуральных (хлопок, шелк, лен), искусственных (вискоза), смесовых (хлопок+эластан, шелк+полиэстер, шелк+эластан, вискоза+эластан) и синтетических волокон (полиэстер, полиэстер+эластан). Вид материала: лен, шитье, сорочечный хлопок, сатин, батист.
- Подкладочный материал должен соответствовать качеству декорируемого изделия и иметь одинаковые требования относительно усадки и условий ухода. По волокнистому составу: натуральный (хлопок), искусственный (вискоза), смесовой (вискозно-ацетатный, вискоза (хлопок) + полиэстер, вискоза (хлопок) + эластан). Если основной материал имеет растяжение, то и подкладочный материал должен быть эластичным.

На фото платье выполнено из льна, подкладка платья из тонкого батиста. Блуза выполнена из льна.

Расход материала

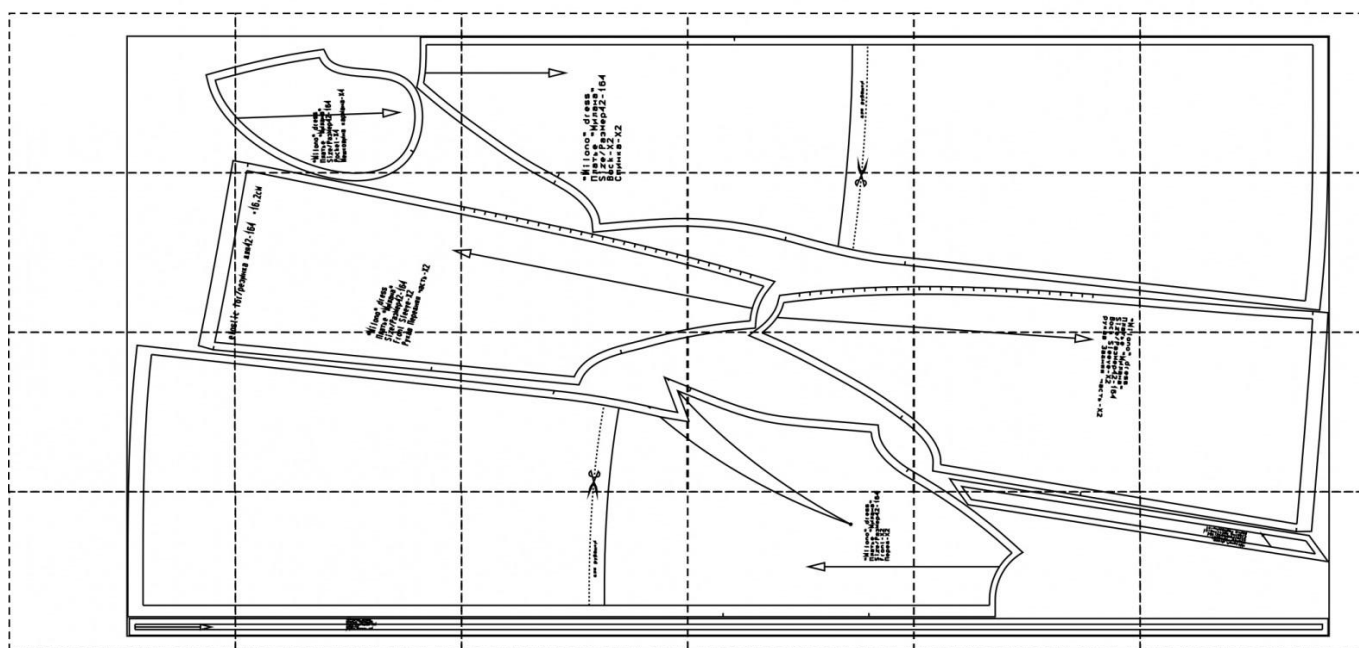
- Расход основной ткани зависит от ее ширины, а также от размера и роста выкройки, и варьируется от 1,81 м (самый маленький размер и рост) до 2,99 м (самый большой размер и рост), при ширине ткани не менее 140 см.

- Расход ткани на подкладку (вариант А) варьируется от 1,5 м при ширине 140 см.
- Расход дан для однотонного материала. Если вы используете материал в клетку, приобретайте его с запасом, чтобы располагать детали с учетом совмещения рисунка. Также при покупке учитывайте, что материал может дать усадку, поэтому берите с запасом 5%.

Также потребуется:

- нитки в цвет основного материала - 4 катушки;
- нитки мулине 4 штуки или пуговица 1 штука;
- эластичная резинка - от 20 см;
- клеевая кромка - 35 см;
- неэластичное кружево - от 1,5 м.

Образец выкройки



Как распечатать

Распечатать выкройку в натуральную величину можно двумя способами: на принтере (формат А4), и на плоттере. Инструкцию по печати выкройки и ответы на частые вопросы смотрите в разделе [FAQ](#).

Детали и схемы раскладки на ткани

Спецификация деталей:

1. Спинка - 2 детали;
2. Задняя половина рукава - 2 детали;
3. Передняя половина рукава - 2 детали;
4. Перед - 2 детали;
5. Бейка петель - 4 детали;
6. Бейка горловины - 1 деталь;
7. Мешковина кармана - 4 детали.

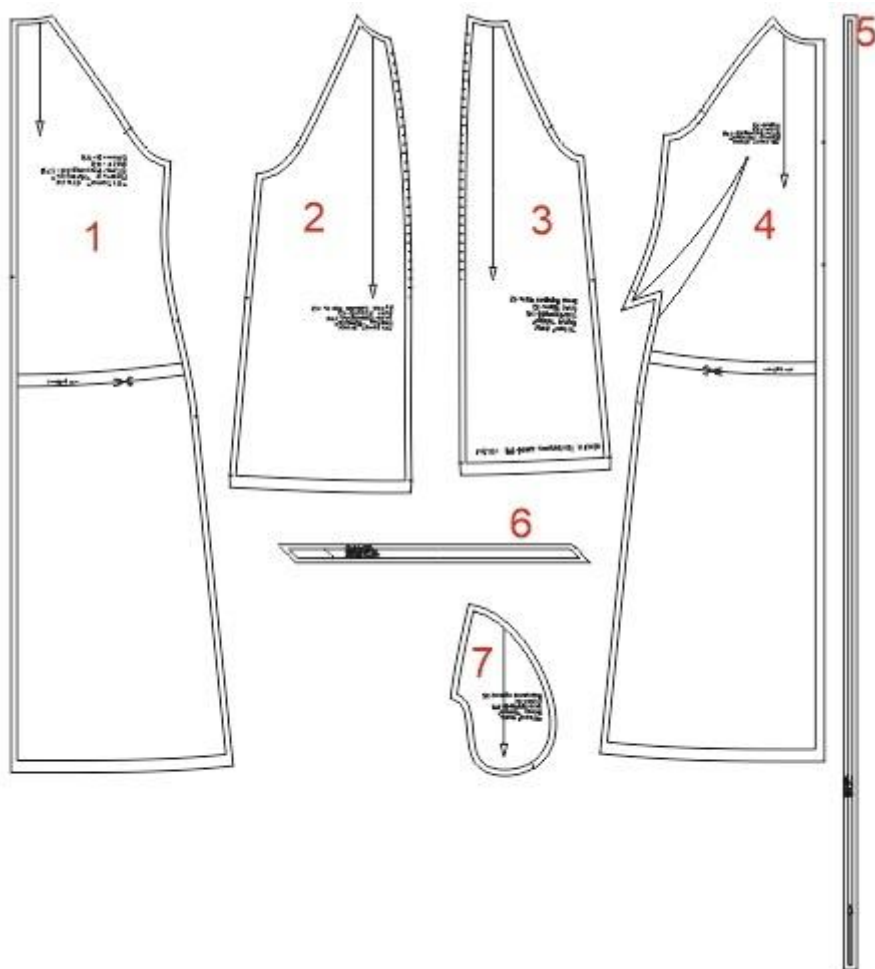
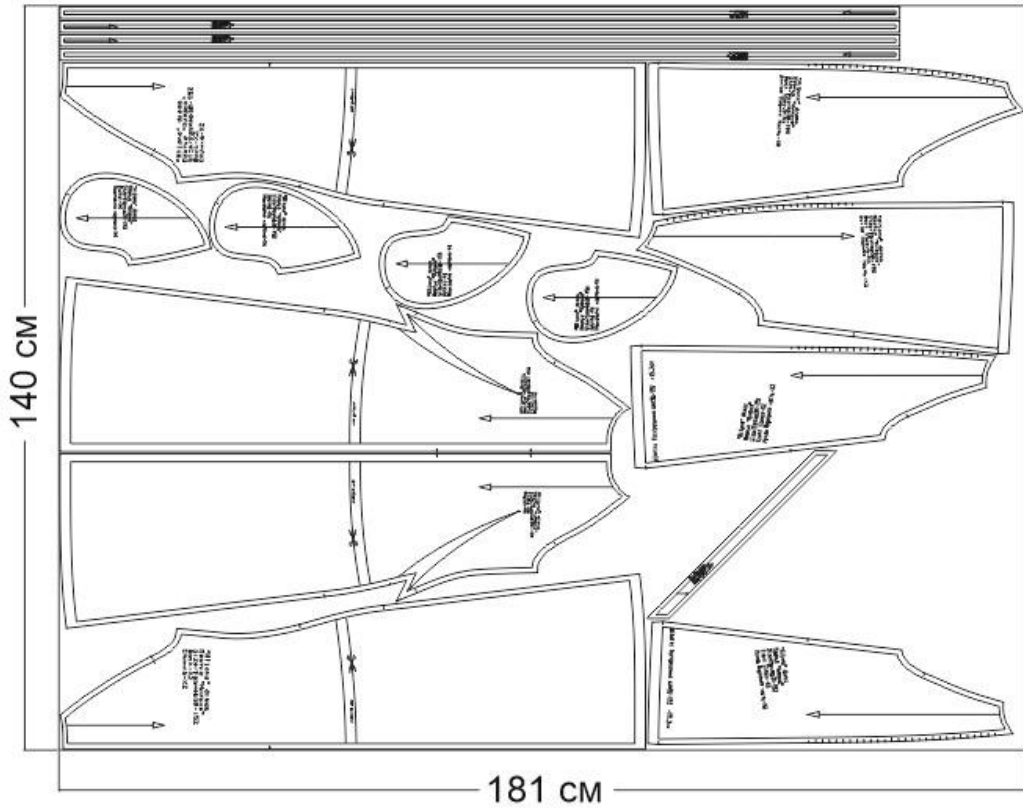
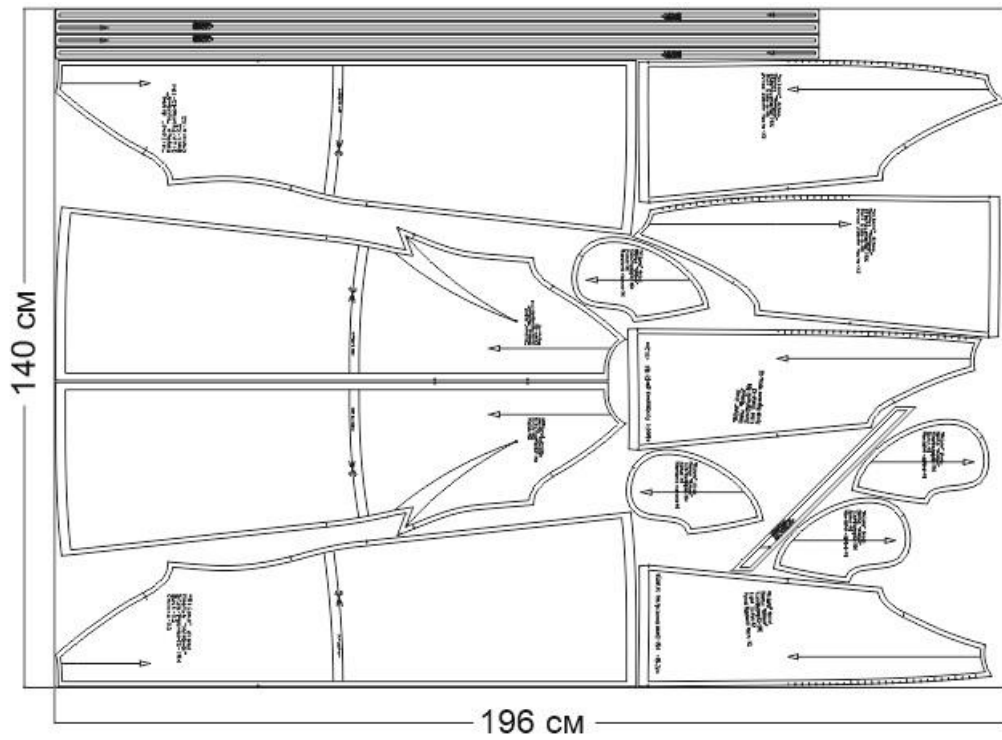


Схема раскладки платья

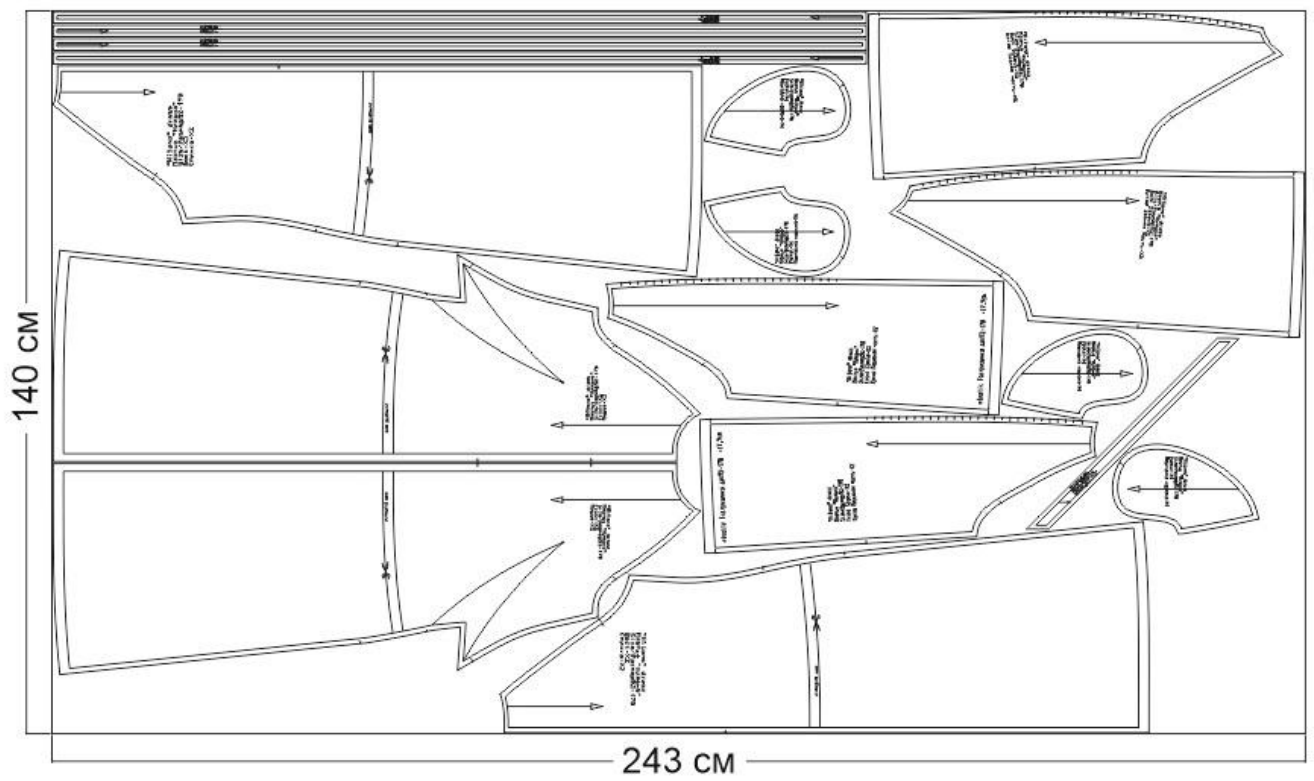
размер 36/152



размер 42/164



размер 52/170



размер 64/182

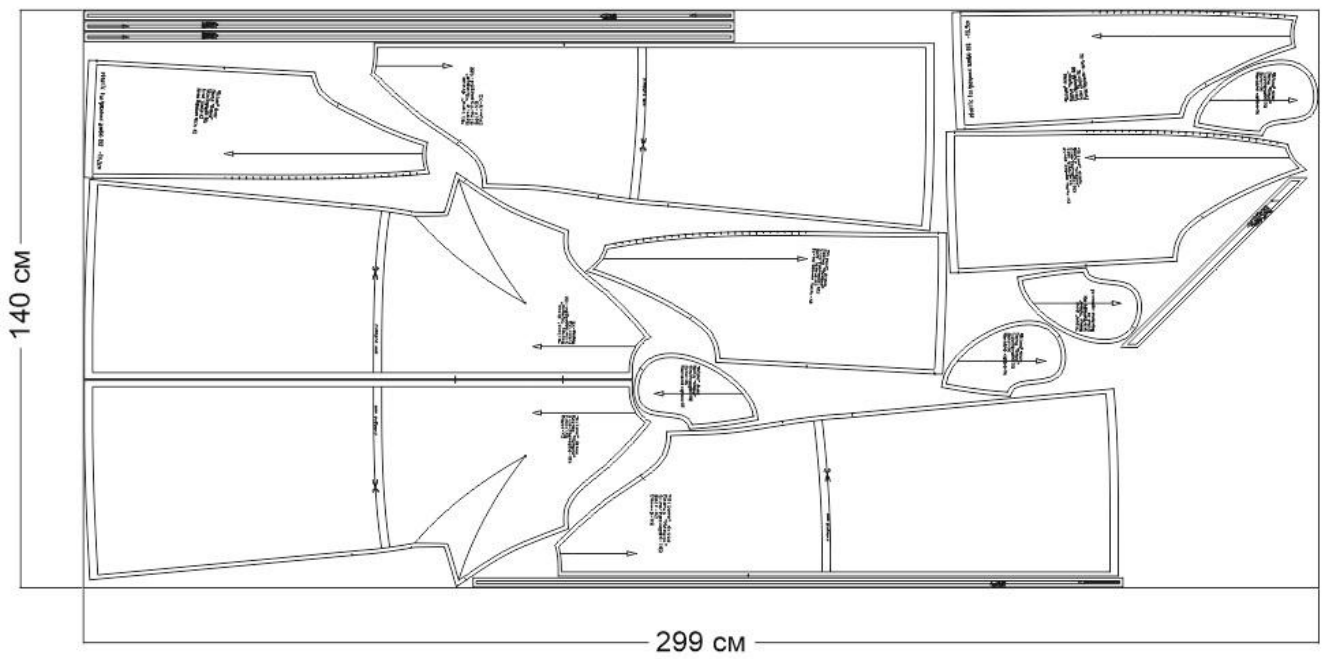
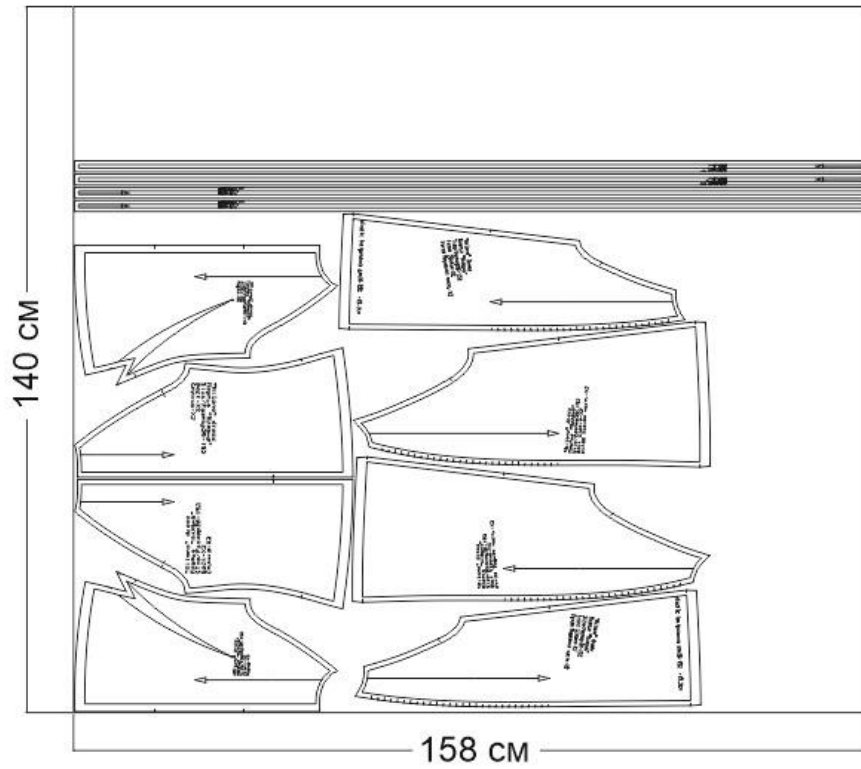
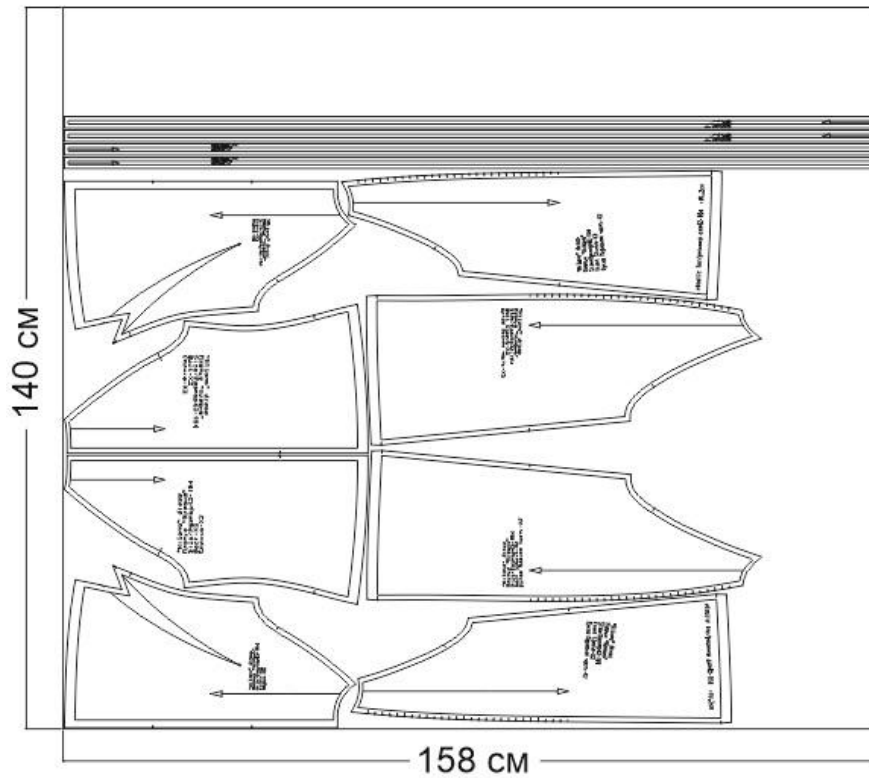


Схема раскладки блузы

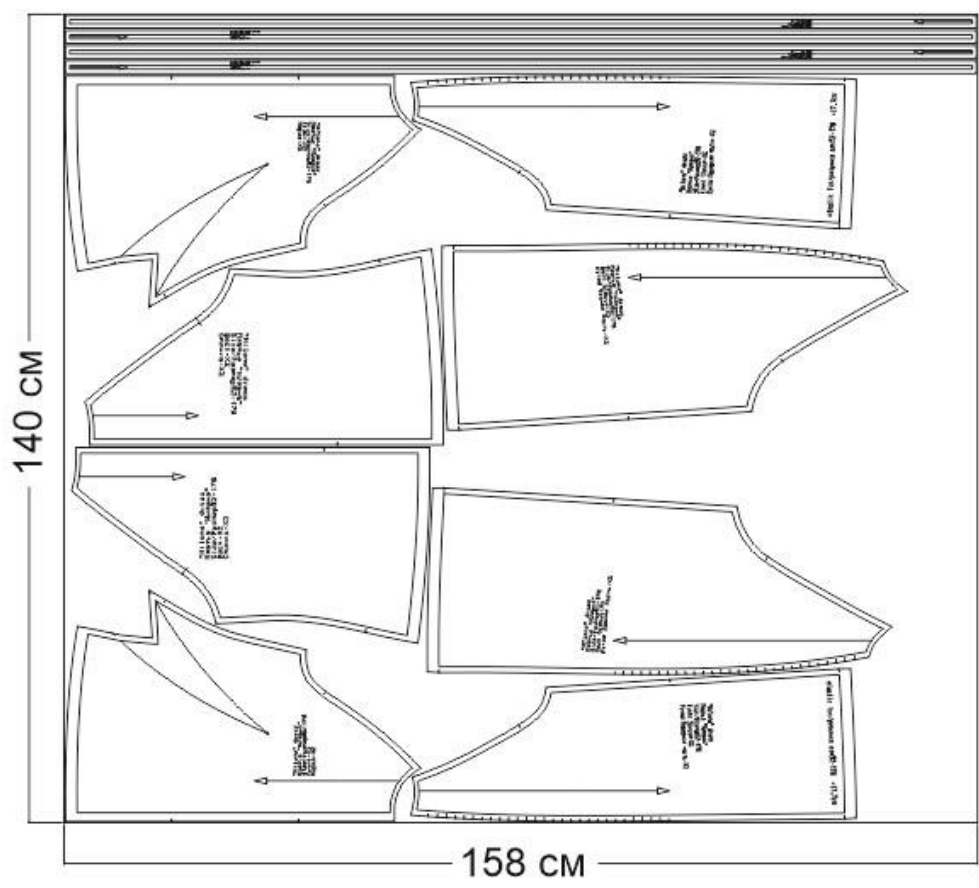
размер 36/152



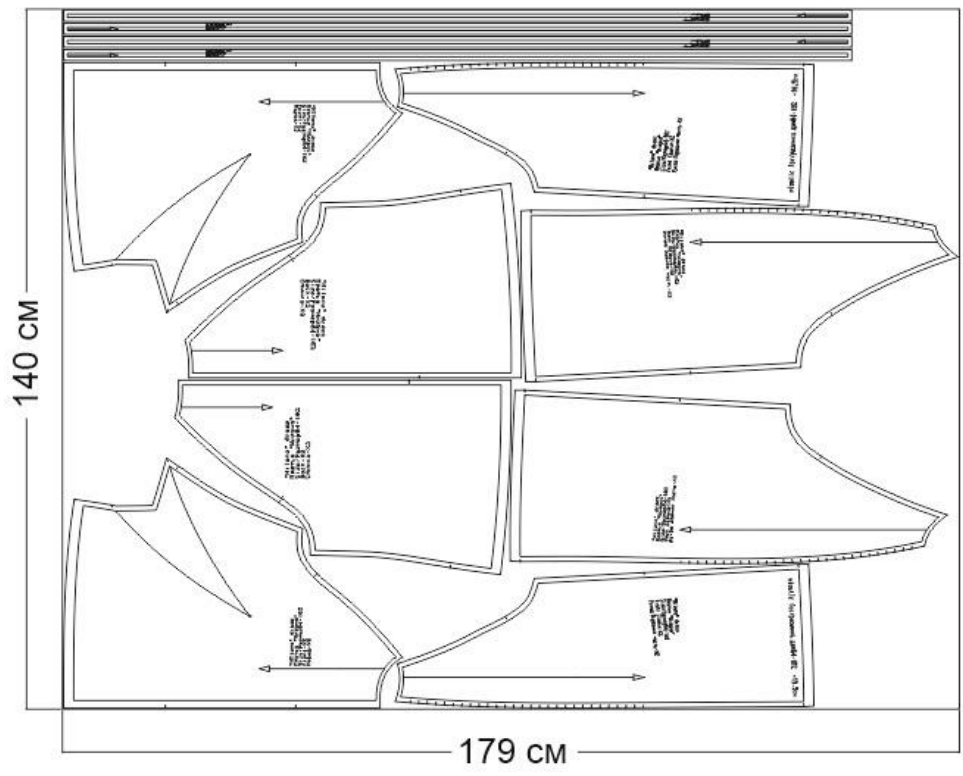
размер 42/164



размер 52/170



размер 64/182



Как сшить платье «Милана»



1. Стачайте боковые вытачки (французские вытачки) на деталях полочки. Приутюжьте и заутюжьте в сторону верха.



Обработка рукава

2. Обметайте верхние срезы деталей рукавов. Сложите лицевыми сторонами внутрь, уравняйте верхние срезы. Сколите, сметайте, стачайте шириной шва 10 мм, доходя до контрольных меток. Приутюжьте и разутюжьте.



3. Для оформления разреза рукава использовано неэластичное кружево.



4. Разрежьте кружево таким образом, как показано на фото.



5. Приметайте кружево к разрезу рукава. И настрочите на 1 мм от сгиба. Аккуратно приутюжьте.



6. Сложите рукав лицевыми сторонами внутрь, уравняйте нижние срезы. Сколите, сметайте, стачайте шириной шва 10 мм. Обметайте. Приутюжьте и заутюжьте на сторону спинки.



7. Вот так должно получиться.



8. Сложите лицевыми сторонами внутрь детали спинки. Уравняйте средние срезы. Сколите, сметайте, стачайте шириной шва 10 мм. Обметайте и приутюжьте.



9. Обметайте, средние срезы полочки до начала разреза. Приутюжьте и разутюжьте.



10. Стачайте боковые вытачки (французские вытачки) на деталях подкладки полочки. Приутюжьте и заутюжьте в сторону верха. Внимание! Если у вас такая же просвечивающая ткань, как у нас, то детали подкладки выкроите по деталям переда и спинки. Если же у вас ткань не просвечивает, то подкладка вам не нужна.



11. Сложите лицевыми сторонами внутрь детали спинки. Уравняйте средние срезы, сколите, сметайте. Стачайте шириной шва 10 мм. Обметайте. Приутюжьте и заутюжьте.



12. Сложите лицевыми сторонами внутрь детали полочки подкладки. Уравняйте средние срезы, сколите, сметайте. Стачайте шириной шва 10 мм. до контрольной метки. Приутюжьте и разутюжьте.



13. Сделайте в припусках у основании разреза горловины вот такие надсечки.



14. Сложите изнаночную сторону полочки с лицевой стороной подкладки полочки вместе. На сторону подкладки выправите припуски разреза горловины среднего шва полочки. Спрячте уголки припусков разреза во внутрь и обметайте средние срезы подкладки полочки вместе с припусками разреза горловины полочки.



15. С лицевой стороны проложите отделочную строчку на расстоянии 8-9 мм от сгиба, тем самым закрепив припуски разреза горловины.



16. Сложите изнаночную сторону спинки с лицевой стороной подкладки спинки вместе. Уравняйте срезы проймы и боковые срезы. Сколите, сметайте. Обметайте боковые срезы спинки и подкладки спинки вместе.



17. Уравняйте срезы проймы и боковые срезы полочки. Сколите, сметайте. Обметайте боковые срезы полочки и подкладки полочки вместе.



Обработка кармана в шве

18. Укрепите клеевой кромкой вход в карман, заходя на 10 мм за контрольные метки "вход в карман".



19. Нижние детали мешковины кармана кроются из основного материала. Верхние — из подкладочного материала. Также можно кроить все мешковины кармана из основного материала.

Обметайте боковые срезы мешковин. Мешковину кармана (верхнюю) сложите лицевыми сторонами внутрь с полочкой. Уравняйте срезы. Сколите и сметайте, совмещая контрольные метки. Обтачайте, шириной шва 10 мм, от одной контрольной метки до другой. Приутюжьте и заутюжьте в сторону мешковины.



20. Со стороны полочки настройте припуск на мешковину кармана, от шва обтачивания 1-2 мм. Строчку прокладывайте по лицевой стороне мешковины кармана.



21. Мешковину кармана (нижнюю) сложите лицевыми сторонами внутрь со спинкой. Уравняйте срезы. Сколите и сметайте, совмещая контрольные метки. Обтачайте, шириной шва 10 мм, строго от одной контрольной метки до другой.



22. Приутюжьте и заутюжьте в сторону мешковины.



23. Сложите перед и спинку лицевыми сторонами внутрь. Уравняйте боковые срезы. Сколите, стачайте, шириной шва 10 мм, от верхнего среза до контрольной метки "начало входа в кармана", затем от контрольной метки "конец входа в карман" до нижнего среза. Приутюжьте и разутюжьте. Сколите, а затем стачайте и обметайте мешковину кармана. Приутюжьте. Перед тем как соединить спинку с полочкой, обметайте низ подкладки и застрочите на 4 см. Приутюжьте.



24. Обработайте низ изделия швом в подгибку с открытым обметанным срезом. Приутюжьте.



Соединение рукава с изделием

25. Сложите рукав с изделием лицевыми сторонами внутрь. Уравняйте срез проймы с окатом рукава. Сколите, вметайте, совмещая контрольные метки. Втачайте, шириной шва 10 мм. Припуски обметайте. Приутюжьте и заутюжьте на сторону рукава.



Обработка низа рукава

26. Обметайте нижний срез рукава.



27. Застрочите швом вподгибку с открытым срезом, подкладывая под шов эластичную резинку.



Обработка горловины

28. Сложите косую бейку с горловиной изделия лицевыми сторонами внутрь. Уравняйте срезы. Сколите, вметайте. Обтачайте, шириной шва 5 мм. Приутюжьте и заутюжьте бейку на припуск.



29. С помощью крючка свяжите две косички из воздушных петель. В данном случае было использовано по две нити трех разных цветов.



30. Из оставшихся ниток от косички, сделайте кисточки. И закрепите их к косичкам.



31. Подложите косички (завязки) в припуск бейки. Нижний срез бейки заверните на изнаночную сторону горловины, приколите булавками к шву втачивания, наметайте.



32. Настрочите, от сгиба 1-2 мм. Приутюжьте.



33. Проведите окончательную отделку изделия: удалите все нитки временного назначения, очистите изделие от меловых линии.

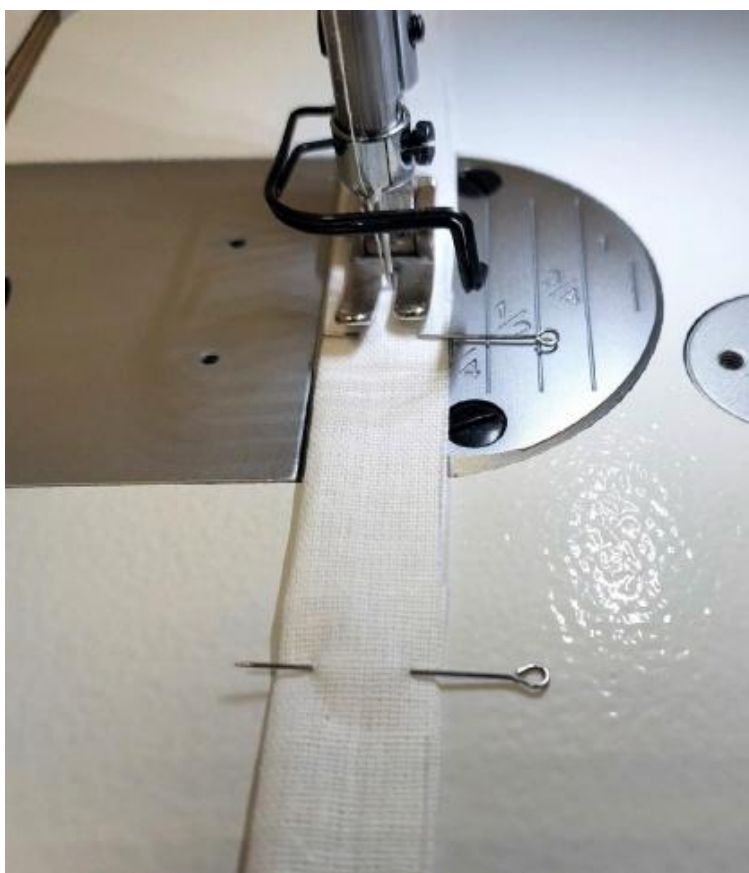
Проведите окончательную ВТО (влажно-тепловую обработку) изделия.

Платье "Милана" готово!

Как сшить блузу «Милана»



1. Технология пошива блузы аналогична технологии пошива платья. Пункты с 1 - 9. Без подкладки. Пункты с 25 - 32.



Обработка рукава навесными петлями.

2. Сложите бейку петель лицевой стороной внутрь. Стачайте на 3 мм от сгиба. Срежьте припуск до 0,2 - 0,3 мм.



3. В начале и в конце строчки лучше расширить бретель (прострочить в виде воронки), тогда будет легче вывернуть. С помощью толстой иглы выверните бретель на лицевую сторону.



4. Вденьте нитку в иглу и с одного края бретели закрепите узелком. Вводите иглу в бретель вперёд ушком пока деталь не вывернется.



5. Приметайте бейку петель к разрезу рукава. Настрочите на 1 мм от сгиба и на 7 мм от сгиба. Аккуратно приутюжьте.



6. Обтачайте разрез горловины косой бейкой, подложив в припуск горловины петлю. Пришейте пуговицу. Приутюжьте.



7. Проведите окончательную отделку изделия: удалите все нитки временного назначения, очистите изделие от меловых линии.

Проведите окончательную ВТО (влажно-тепловую обработку) изделия.

Блуза «Милана» готова!