



КАК ШИТЬ

ФОТОИНСТРУКЦИЯ



Блуза и платье
Алёна



PATTERNEASY.COM

Женская блуза свободной силуэтной формы. Полочка и спинка с отрезными кокетками, переходящими на верхнюю часть рукава. Кокетка полочки с разрезом и завязками у горловины. Горловина оформлена воротником-стойкой, верхний край воротника украшен рюшей. По шву притачивания кокеток к полочке, спинке и рукавам выполнена сборка. Рукав длинный, одношовный, с поперечными рельефными декоративными швами. Нижний край рукавов оформлен манжетами с завязками.

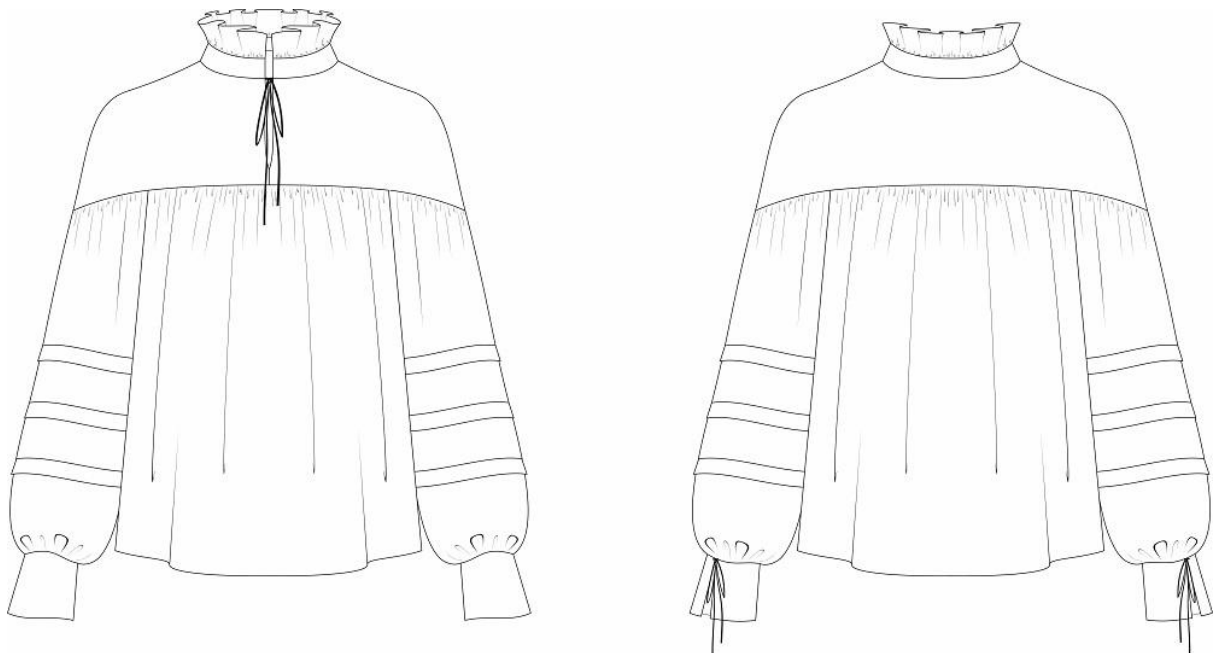
Уровень сложности

Средняя сложность

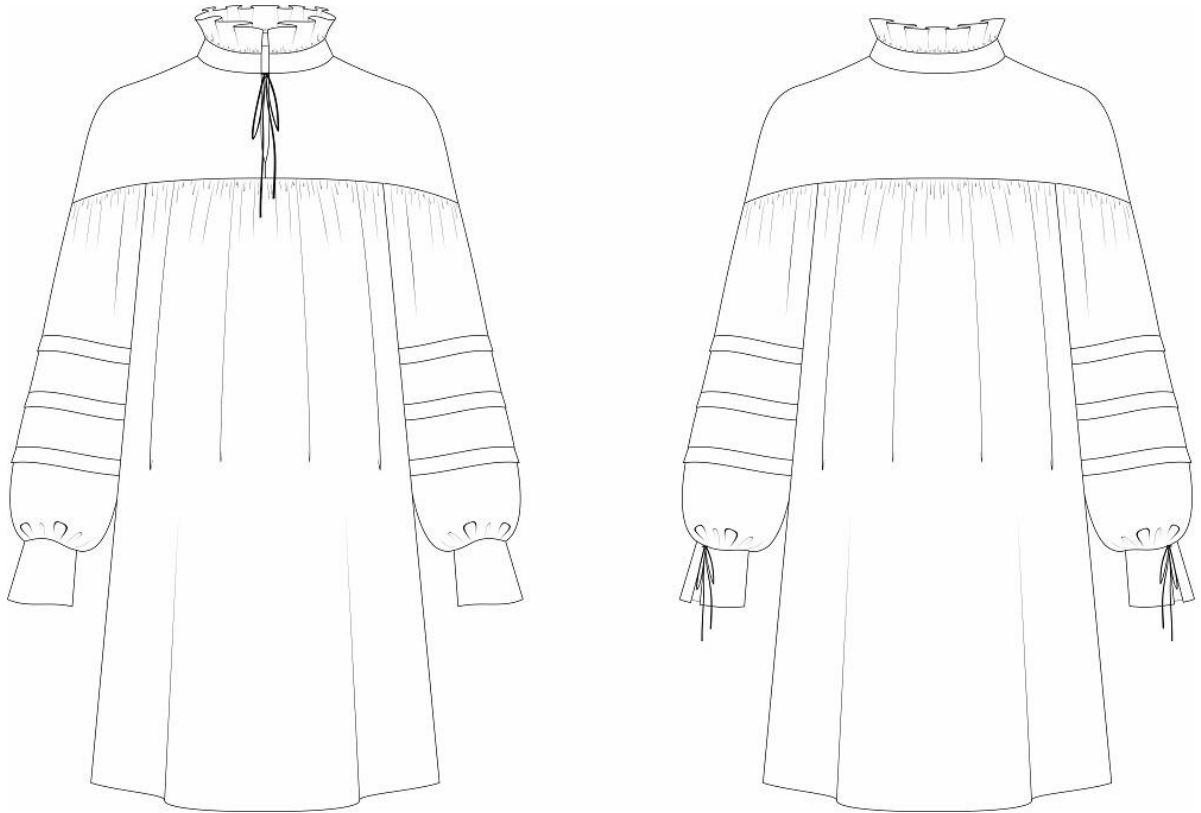
Размеры выкроек

с 36 по 64. Каждый размер представлен в четырех диапазонах роста для лучшей посадки по фигуре

Технический рисунок



Вариант А. Блуза



Вариант Б. Платье

Прибавки и припуски

Конструктивные прибавки

- к обхвату груди 36 - 60 см;
- к обхвату талии 64 - 80 см;
- к обхвату бедер 46 - 70 см (в зависимости от размера).

Конструктивные прибавки характеризуют степень (свободу) прилегания изделия по фигуре. Эта величина уже заложена в конструкцию и дается для лучшего представления силуэтной формы.

Выкройка дана уже с припусками на швы, все детали с двойным контуром. Если вас не устраивает заложенная в выкройку величина припусков, то вы можете вырезать детали по внутреннему контуру и добавить припуски по желанию в процессе раскроя.

Величина припусков

- на соединительные швы - 10 мм;
- на обработку низа - 20 мм.

Что потребуется

Оборудование

- Универсальная швейная машина с функцией обметывания петель (машинные иглы № 70-80, лапки - универсальная);
- Оверлок;
- Утюг с паром (парогенератор);
- Утюжильный стол;
- Ручная игла для сметочных работ;
- Белые нитки (для сметочных работ) - 1 катушка.

Материалы

- Ткани плательной группы без растяжения или с небольшим растяжением, струящиеся. По волокнистому составу материал может быть с содержанием натуральных (лен, хлопок, шелк), искусственных (вискоза), смесовых (шелк+полиэстер, шелк+эластан, вискоза+эластан) и синтетических волокон (полиэстер, полиэстер+эластан). Вид материала: шелк, искусственный шелк, шифон, атлас, батист, хлопок, лен.

Расход материала

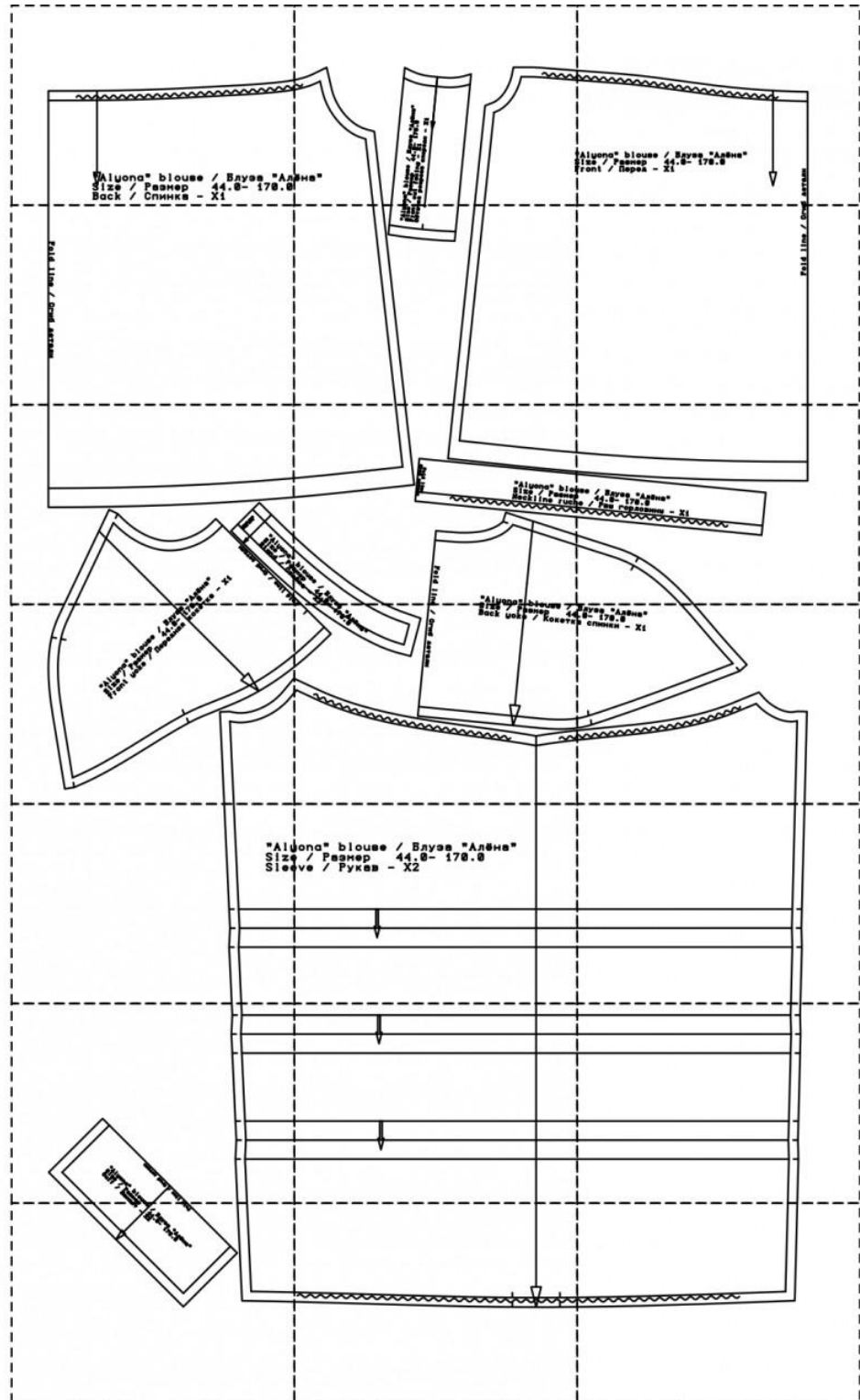
- Расход на блузу зависит от ширины ткани, а также от размера и роста выкройки, и варьируется от 1,25 м (самый маленький размер и рост) до 2,8 м (самый большой размер и рост), при ширине ткани не менее 140 см.
- Расход для платья варьируется от 1,5 м (самый маленький размер и рост) до 3,35 м (самый большой размер и рост).
- Расход дан для однотонного материала. Если вы используете материал в клетку, приобретайте его с запасом, чтобы располагать детали с учетом совмещения рисунка. Учитывайте, что материал может дать усадку, поэтому берите с запасом 5%.

Также потребуется



- нитки в цвет основного материала - 4 катушки;
- клеевая прокладка - 25 см.

Образец выкройки

| | |
|--|------------------------------|
| Model Size XX Height XXX | Модель Размер XX Рост XXX |
| <p>How to print a pattern</p> <p>Print the pattern on a white paper or (if available) coated "A2" paper and do not use "fit" paper. "Fit" paper is a paper that is used for printing and it is not suitable for printing. The paper should be printed on a computer with a resolution of 300 dpi. The paper should be printed on a computer with a resolution of 300 dpi. The paper should be printed on a computer with a resolution of 300 dpi.</p> | |
| <p>Как распечатать выкройку</p> <p>Распечатать выкройку необходимо на белой бумаге или (если есть) бумаге с покрытием "А2". Не использовать бумагу "fit". Бумага "fit" - это бумага, которая используется для печати, но она не подходит для печати. Бумага должна быть напечатана на компьютере с разрешением 300 dpi. Бумага должна быть напечатана на компьютере с разрешением 300 dpi. Бумага должна быть напечатана на компьютере с разрешением 300 dpi.</p> | |
| <p>Sample Образец 10x10 cm</p> | |
| 1 | |
| 44.2 | |
| X1 X2 | |



На выкройке приняты следующие обозначения:

| | |
|---|--|
|  | Направление долевой нити (эта линия может совпадать с одним из контуров детали) |
|  | Надсечка - контрольный знак для совмещения деталей края: При совмещении деталей надсечки с одинаковым цифровыми или буквенными обозначениями должны совпасть. |
| СГИБ_ДЕТАЛИ | Линия, вдоль которой нанесена эта надпись является линией симметричного разворачивания детали |
| 4 А 2 | Цифрами и буквами обозначены точки совмещения одной или нескольких деталей |

Как распечатать

Распечатать выкройку в натуральную величину можно двумя способами: на принтере (формат А4), и на плоттере. Инструкцию по печати выкройки и ответы на частые вопросы смотрите в разделе [FAQ](#).

Детали и схемы раскладки на ткани

Спецификация деталей

1. Кокетка спинки - 1 деталь;
2. Спинка - 1 деталь;
3. Передняя кокетка - 1 деталь;
4. Перед - 1 деталь;
5. Рюш горловины - 1 деталь.
6. Стойка - 2 детали;
7. Манжета - 2 детали;
8. Обтачка разреза спереди - 1 деталь;
9. Рукав - 2 детали;

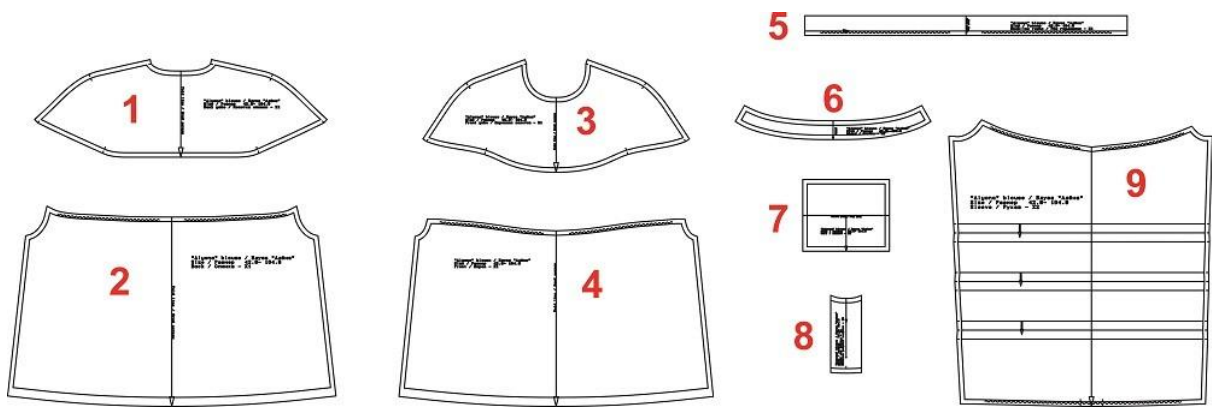


Схема раскладки блузы размер 36/152

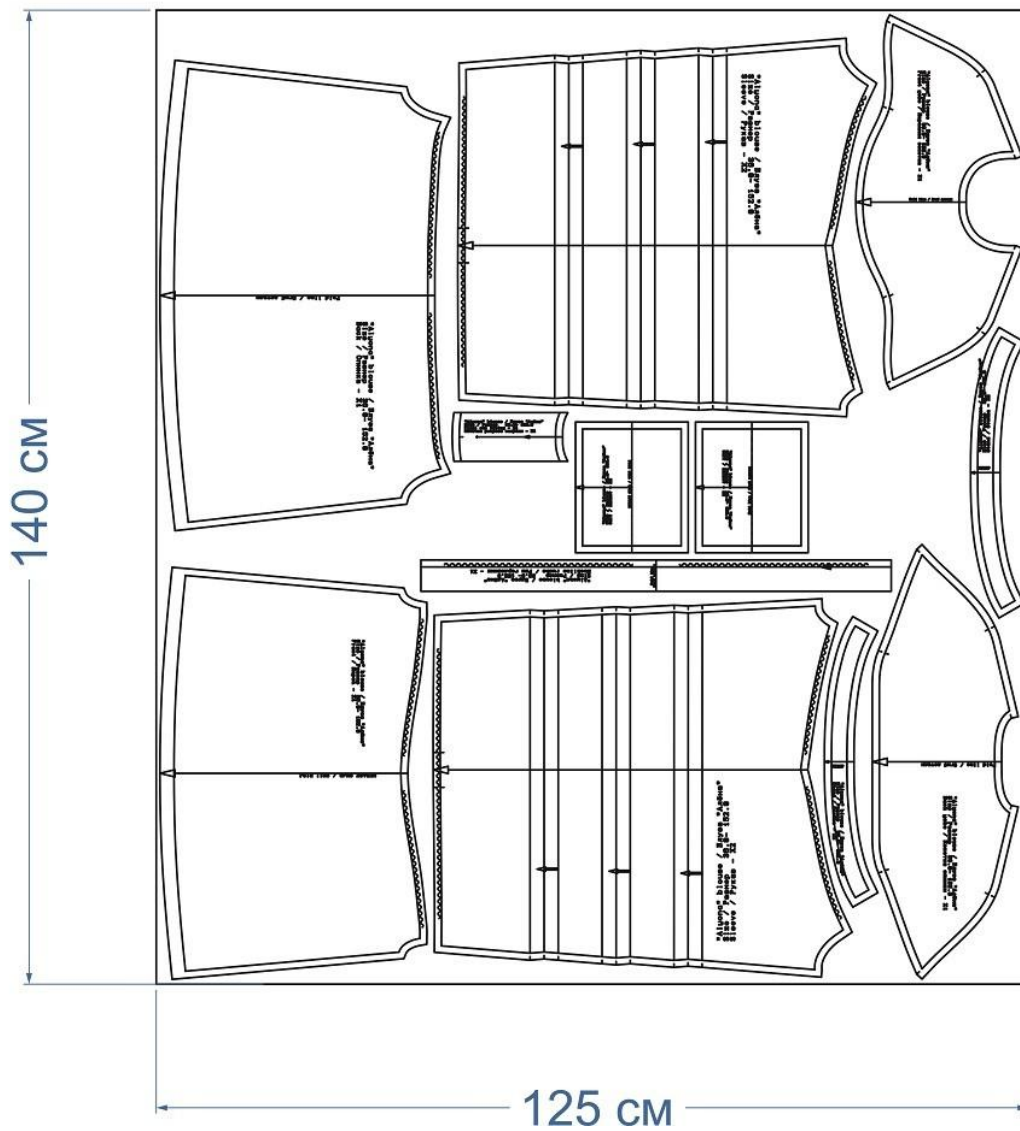


Схема раскладки блузы размер 42/164

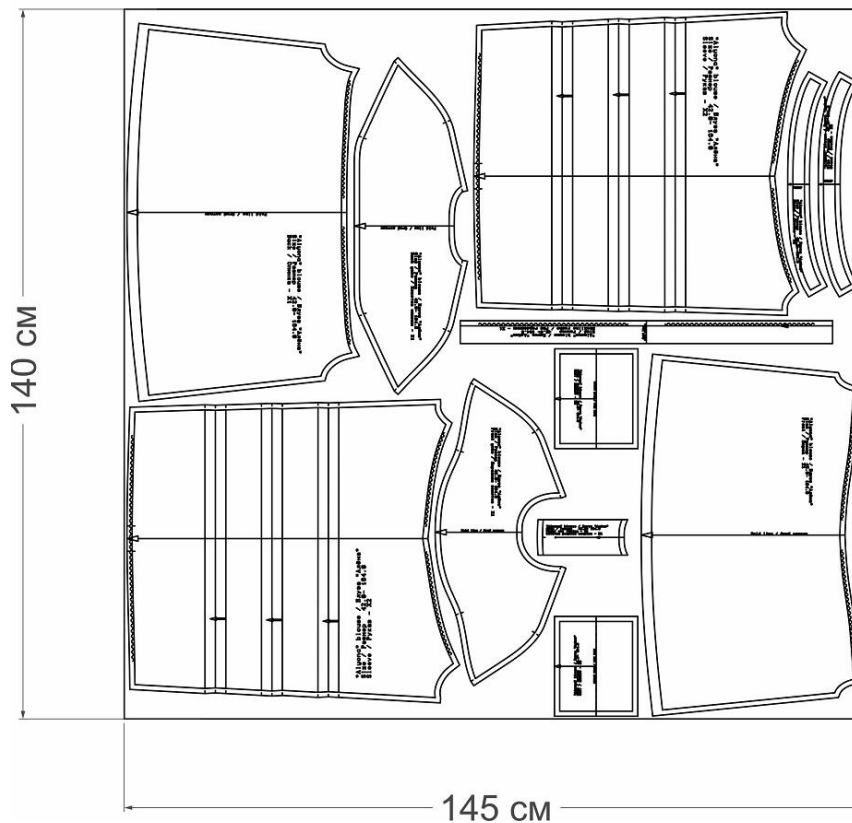


Схема раскладки блузы размер 52/170

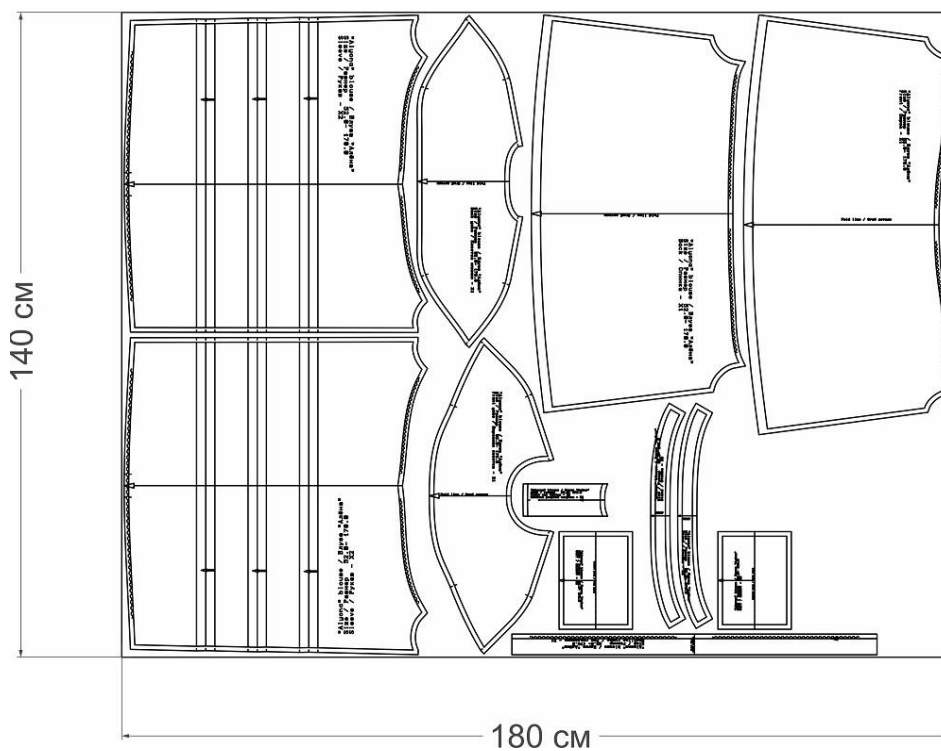


Схема раскладки блузы размер 64/182

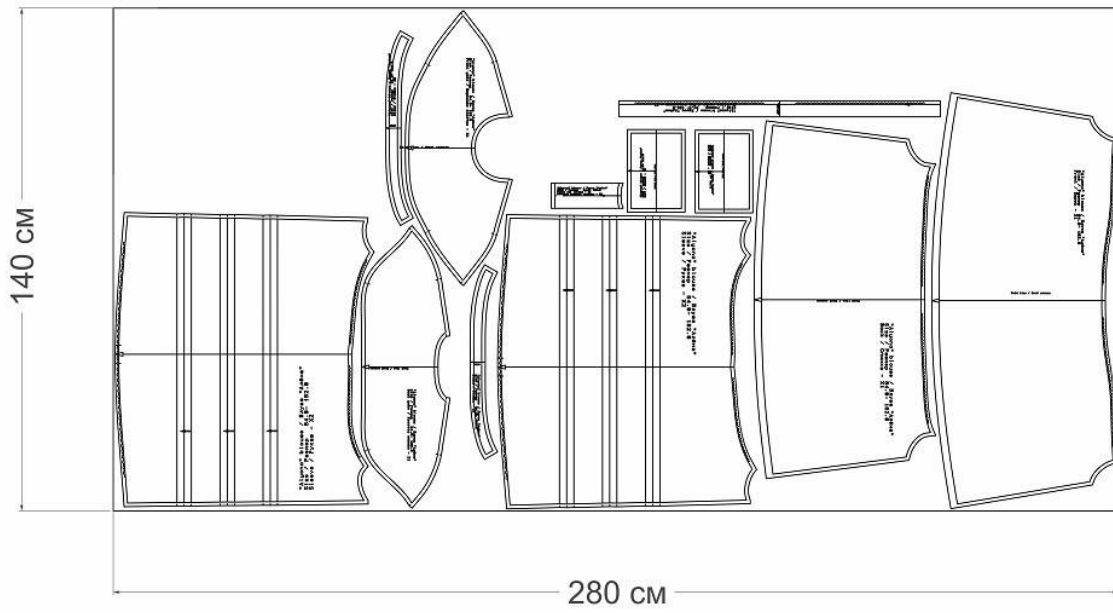


Схема раскладки платья размер 36/152

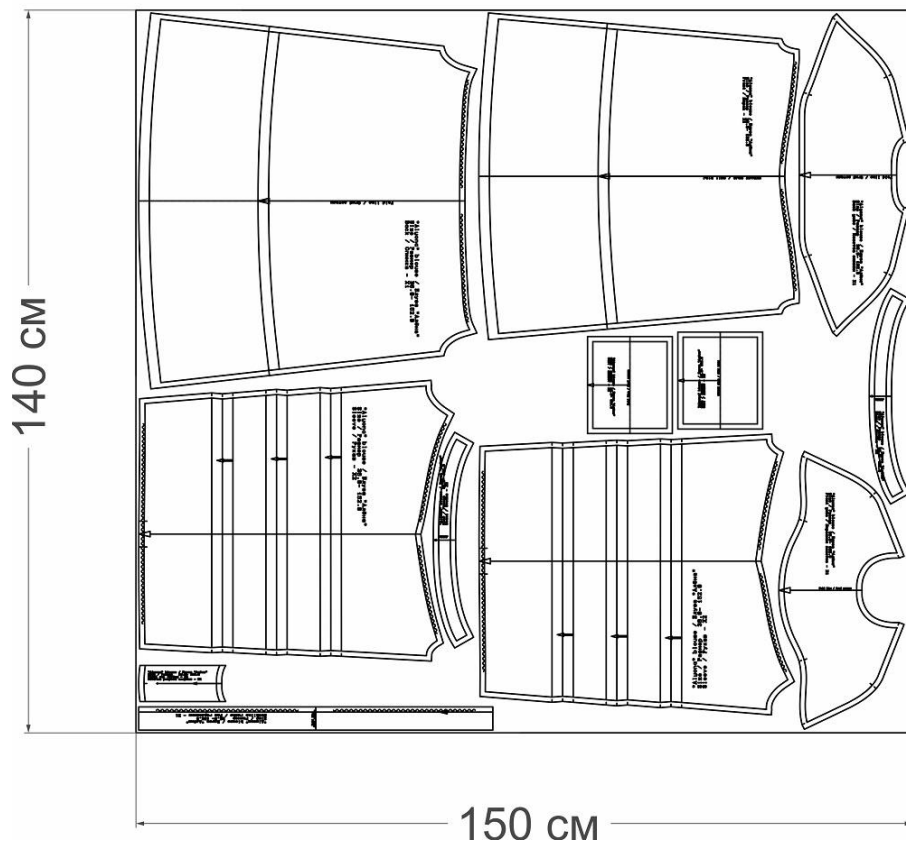


Схема раскладки платья размер 42/164

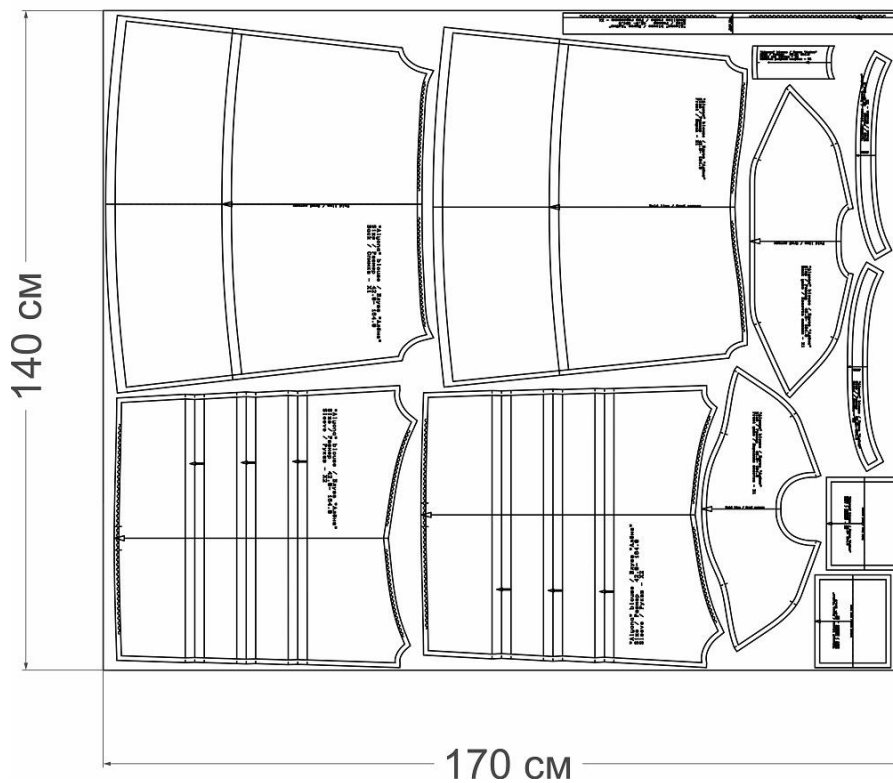


Схема раскладки платья размер 52/170

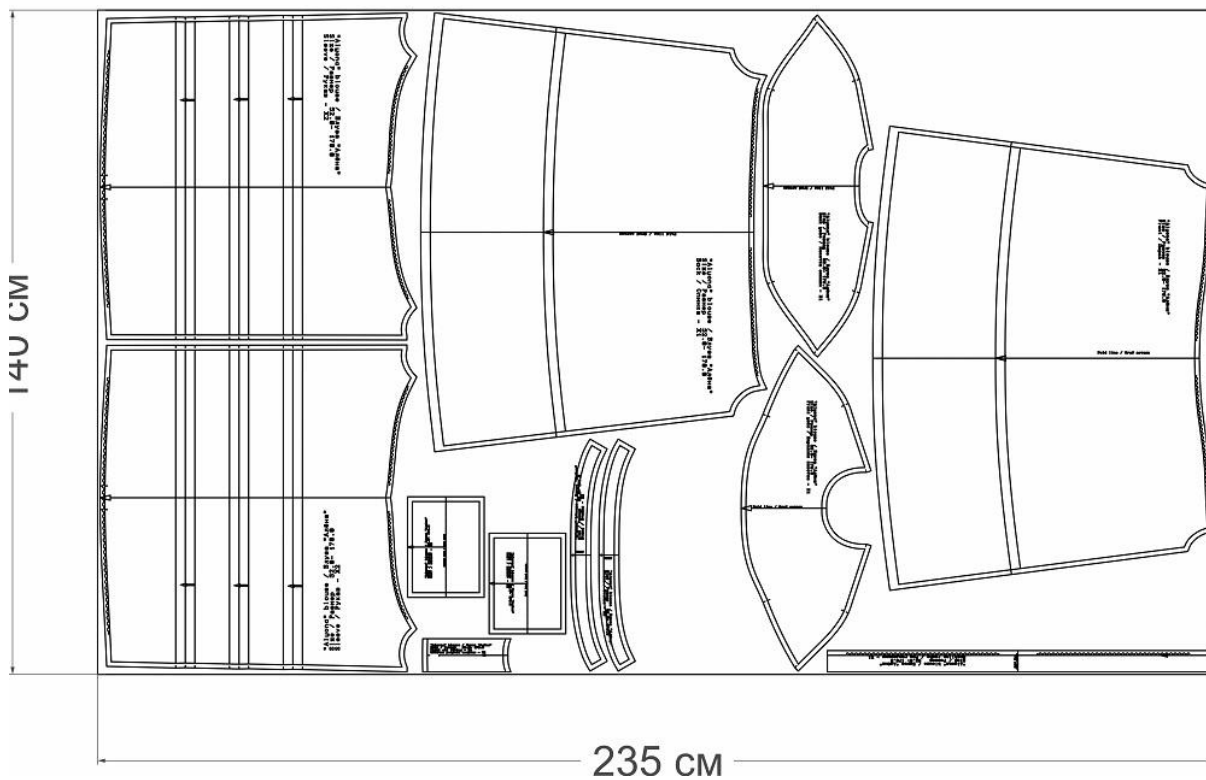
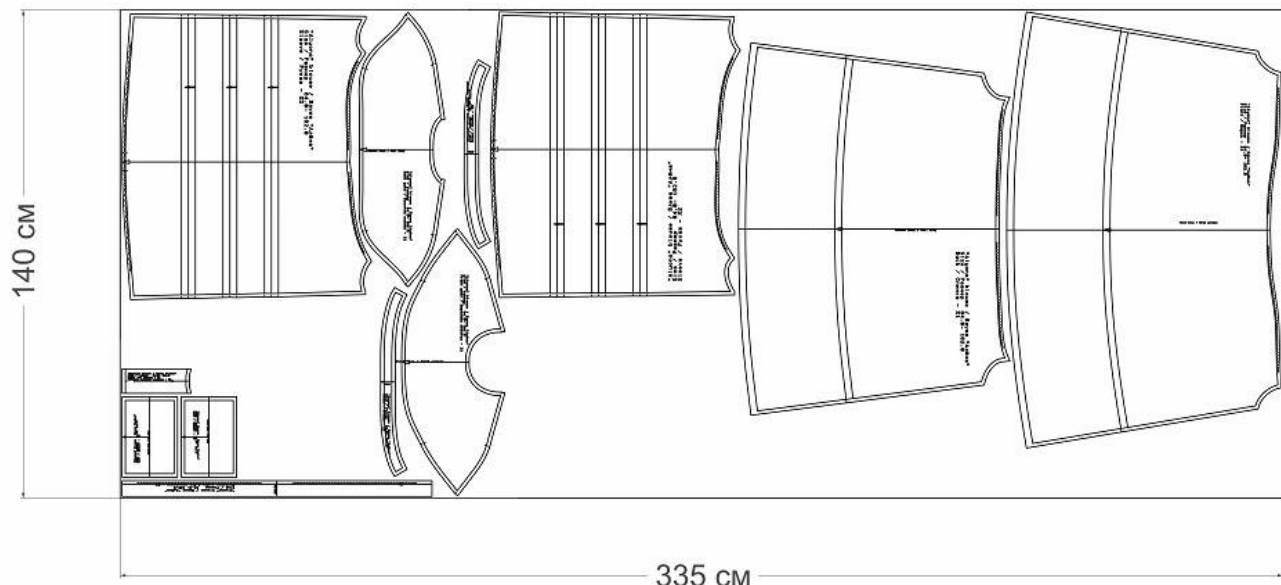
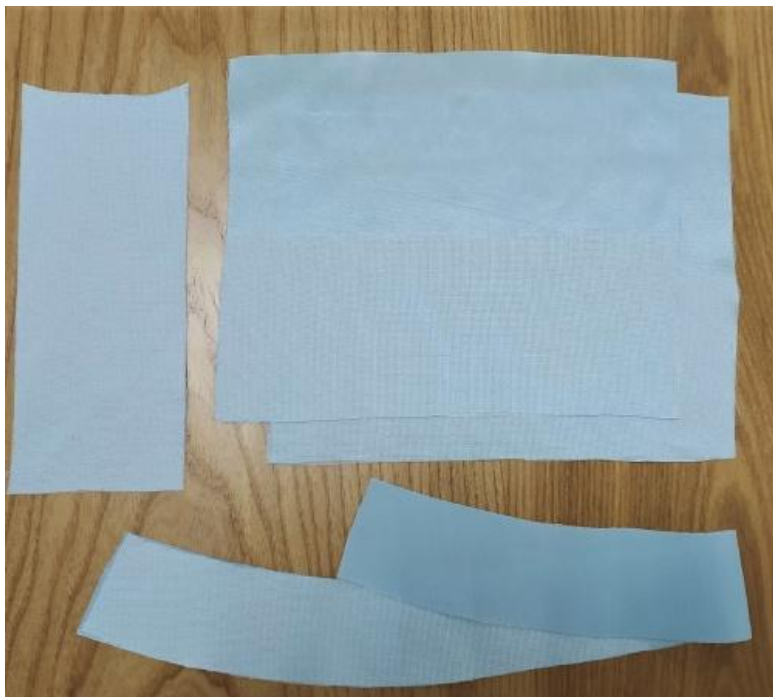


Схема раскладки платья размер 64/182



Как сшить блузу и/или платье «Алена»



Предварительные работы

1. Укрепите клеевой прокладкой следующие детали:

- обтачку разреза спереди - 1 деталь;
- манжеты (половину детали, внешнюю часть) - 2 детали;
- стойку (внешнюю деталь) - 1 деталь.



2. Сложите детали переда и спинки лицевыми сторонами внутрь. Уравняйте боковые срезы деталей полочки и спинки. Сколите, совмещая контрольные метки. Сметайте, затем стачайте, шириной шва 10 мм. Обметайте срезы. Приутюжьте и заутюжьте в сторону спинки.



3. На деталях рукава застрочите рельефы с лицевой стороны. Приутюжьте и заутюжьте в сторону низа.



4. Сложите деталь рукава лицевой стороной внутрь. Уравняйте нижние срезы. Сколите, сметайте, совмещая срезы. Стачайте, шириной шва 10 мм. Обметайте срезы. Приутюжьте и заутюжьте на заднюю часть рукава.



5. Сложите лицевыми сторонами внутрь пройму перед и спинки с проймой рукава. Сколите, сметайте, стачайте шириной шва 10 мм. Обметайте срезы. Приутюжьте.



Обработка разреза спереди

6. Обметайте боковые срезы обтачки разреза спереди.



7. Сложите лицевыми сторонами внутрь переднюю кокетку и обтачку разреза, совмещая линию разреза. Сколите по линии разреза. Сметайте. Обтачайте по самому краю, примерно на 2-3 мм от линии разреза. Приутюжьте.



8. Разрежьте по линии разреза. Выправите обтачку по шву, выметайте и приутюжьте.



9. Сложите лицевыми сторонами внутрь переднюю кокетку с кокеткой спинки. Уравняйте срезы, сколите, сметайте. Стачайте шириной шва 10 мм. Обметайте. Приутюжьте и заутюжьте на сторону спинки.

Проложите по верхнему срезу переда, спинки и рукава две машинные строчки с максимальной шириной стежка, без закрепок. Оставьте длинные концы (5-7 см) для последующей сборки. Совмещая контрольные метки и распределяя сборку соедините кокетку с изделием. Сколите, сметайте, стачайте шириной шва 10 мм. Обметайте. Приутюжьте припуск и заутюжьте на сторону кокетки.



10. Обметайте ролевым швом на оверлоке внешний и боковые срезы рюши горловины.

10. (Продолжение) По нижнему срезу проложите две машинные строчки с максимальной шириной, стежка без закрепок. Оставьте длинные концы (5-7 см) для последующей сборки. Соберите на сборку за счет вытягивания нижних нитей от строчек. Распределите сборку равномерно по всей длине.

Сложите лицевыми сторонами детали стойки и вложив между ними рюшу горловины. Сколите, сметайте. Обтачайте по концам и отлету, шириной шва 10 мм. Приутюжьте. Срежьте припуски в уголках.

Выверните, выправите по шву и выметайте ручным косым стежком.



11. Нарезьте шесть полосок длиной 53 см + 2 см на припуски и шириной 2,5 см. Заверните края к середине и приутюжьте. Далее согните пополам и прострочите на расстоянии от 1-2 мм от края.



12. Сложите стойку (внешнюю, укрепленную клеевой) с горловиной изделия лицевыми сторонами внутрь. Уравняйте срезы соединения. Сколите, вметайте, совмещая контрольные метки. Втачайте, шириной шва 10 мм. Приутюжьте и заутюжьте в сторону стойки.



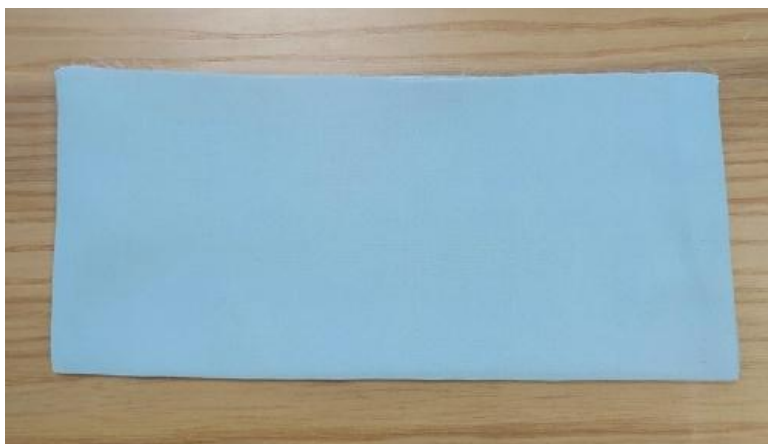
13. С изнаночной стороны перекройте шов втачивания краем внутренней стойки (без клеевой), наколите, наметайте край. Подложите завязки в шов.

Закрепите ручным потайным стежком.



Обработка низа рукава

14. Обтачайте по боковым срезам манжету шириной шва 10 мм. Приутюжьте. Срежьте уголки припусков.



15. Выверните, выправите по шву и выметайте ручным косым стежком. Приутюжьте.



16. По нижнему припуску рукав проложите две машинные строчки с максимальной шириной, стежка без закрепок. Оставьте длинные концы (5-7 см) для последующей сборки. Соберите на сборку за счет вытягивания нижних нитей от строчек. Распределите сборку равномерно по всей длине.

Притачайте манжету к низу рукава, сложив лицевыми сторонами внутрь, шириной шва 10 мм, от метки до метки, подложив в шов завязки. Обметайте. Приутюжьте и заутюжьте в сторону рукава.



17. Вот так должно получиться.



18. Обметайте и застрочите нижний срез изделия швом вподгибку с открытым срезом.



19. Проведите окончательную ВТО (влажно-тепловую обработку) изделия.

Блуза «Алена» готова!