



КАК СШИТЬ

ФОТОИНСТРУКЦИЯ



Платье из КОЖИ
Шерги

PATTERNEASY.COM

Женское кожаное платье полуприлегающего силуэта. Полочка с фигурными рельефными швами, центральной застёжкой на «молнию». Нагрудные вытачки переведены в рельефные швы. На уровне бедер — прорезные карманы на «молнии». На уровне груди — клапаны-обманки в шве. Спинка цельнокроеная. Талия подчеркивается с помощью кулиски на резинке. Рукав фасона реглан, две длины. Низ короткого рукава оформлен манжетой. Длина изделия: до середина бедер и миди.

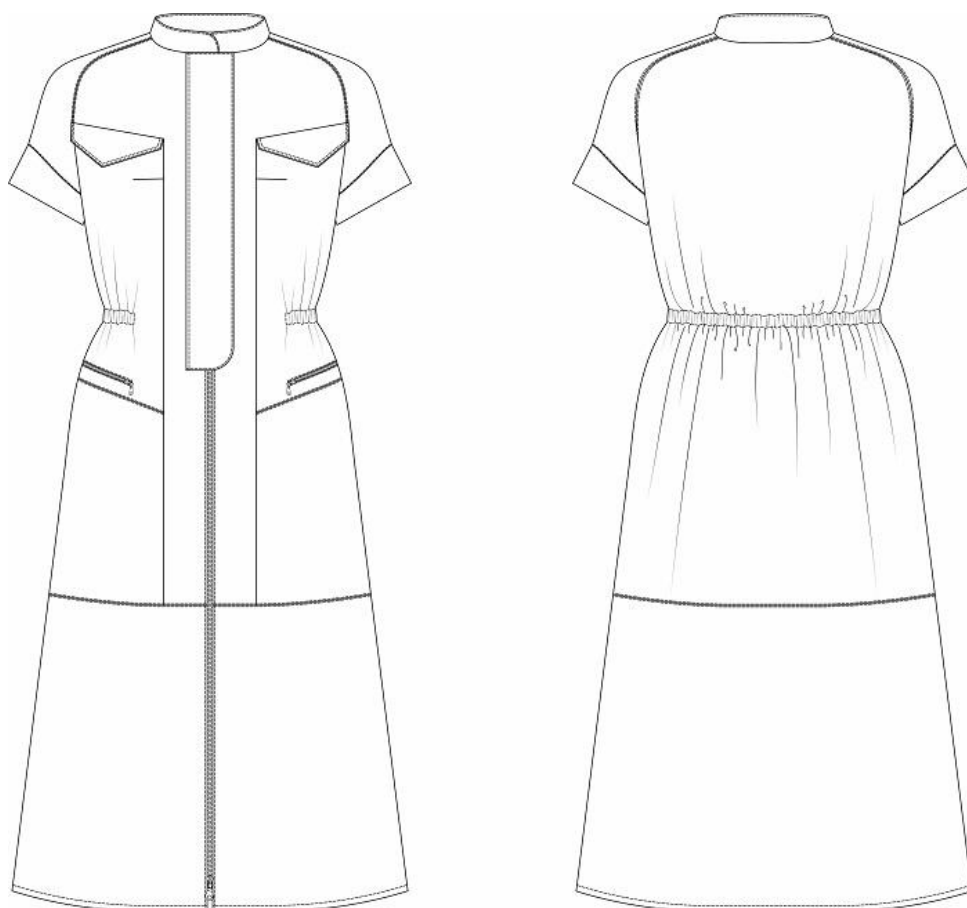
Уровень сложности

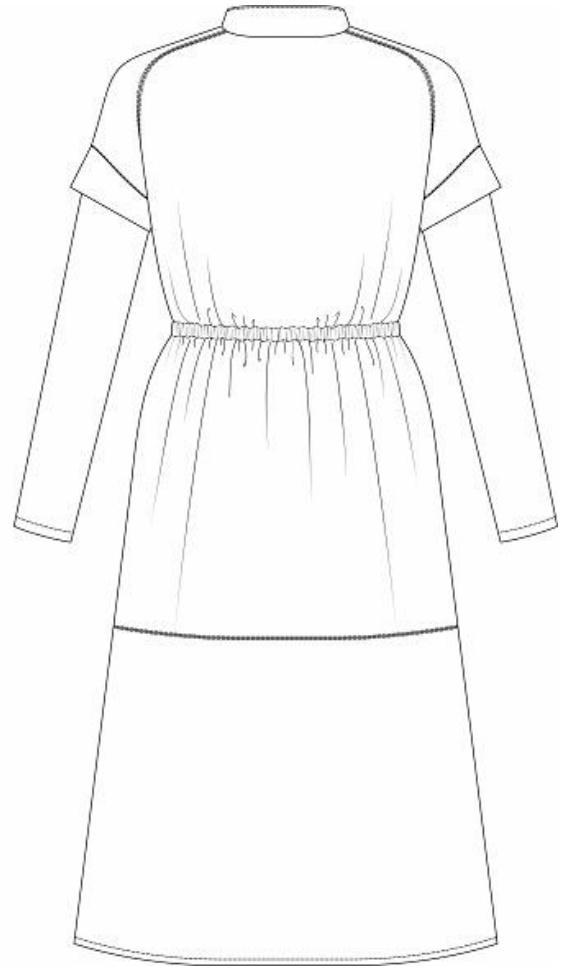
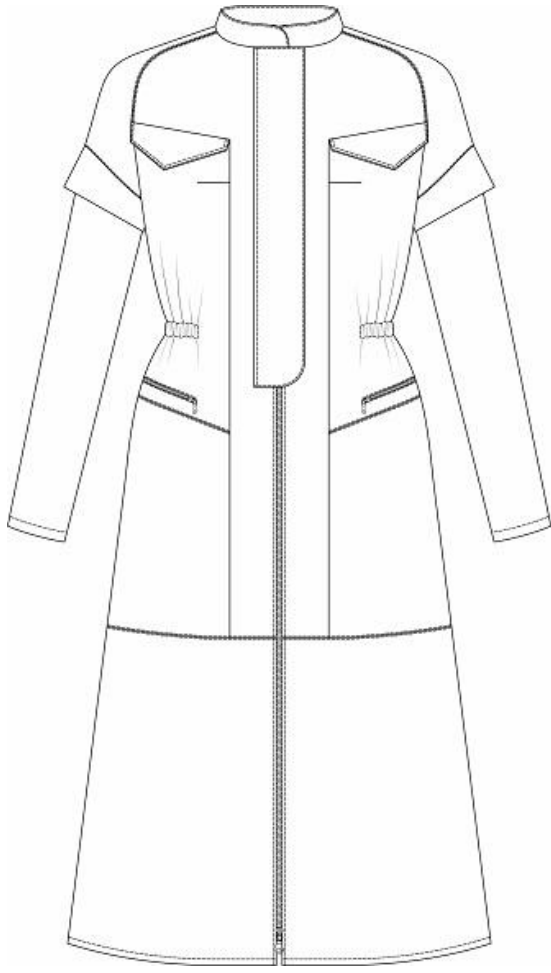
Для опытных

Размеры выкроек

с 36 по 64. Каждый размер представлен в четырех диапазонах роста для лучшей посадки по фигуре

Технический рисунок





Прибавки и припуски

Конструктивные прибавки

- к обхвату груди 10 см;
- к обхвату талии 35 - 40 см;
- к обхвату бедер 22 см.

Конструктивные прибавки характеризуют степень (свободу) прилегания изделия по фигуре. Эта величина уже заложена в конструкцию и дается для лучшего представления силуэтной формы.

Выкройка дана уже с припусками на швы, все детали с двойным контуром. Если вас не устраивает заложенная в выкройку величина припусков, то вы можете вырезать детали по внутреннему контуру и добавить припуски по желанию в процессе раскроя.

Величина припусков

- на соединительные швы 10 мм;
- на обработку низа рукава и изделия 20 мм.

Что потребуется

Оборудование

- Универсальная швейная машина (машинные иглы для кожи № 80-90, лапка тефлоновая (для кожи), лапка тефлоновая для притачивания молнии);
- Утюг с паром (парогенератор);
- Утюжильный стол;
- Проутюжильник: хлопковая ткань, марля - 30 см
- Ручная игла для сметочных работ;
- Белые нитки (для сметочных работ) - 1 катушка.

Материалы

- Основной материал: кожа или ткани плательной, костюмно-плательной группы, умеренно плотные, нерастяжимые или малорастяжимые. По волокнистому составу: натуральные (кожа,

хлопок, шерсть, шелк, лен), искусственные (вискоза), смесовые (шерсть+полиэстер, хлопок+полиэстер, и т.п.), синтетические (полиэстер, полиэстер+эластан). Вид материала: экокожа, кожа, экозамша, костюмная шерсть, хлопок, вельвет, твид, габардин, джинсовая ткань.

- Подкладочный материал должен соответствовать качеству декорируемого изделия и иметь одинаковые требования относительно усадки и условий ухода. По волокнистому составу: натуральный (хлопок), искусственный (вискоза), смесовый (вискозно-ацетатный, вискоза (хлопок) + полиэстер, вискоза (хлопок) + эластан). Если основной материал имеет растяжение, то и подкладочный материал должен быть эластичным.

Расход материала

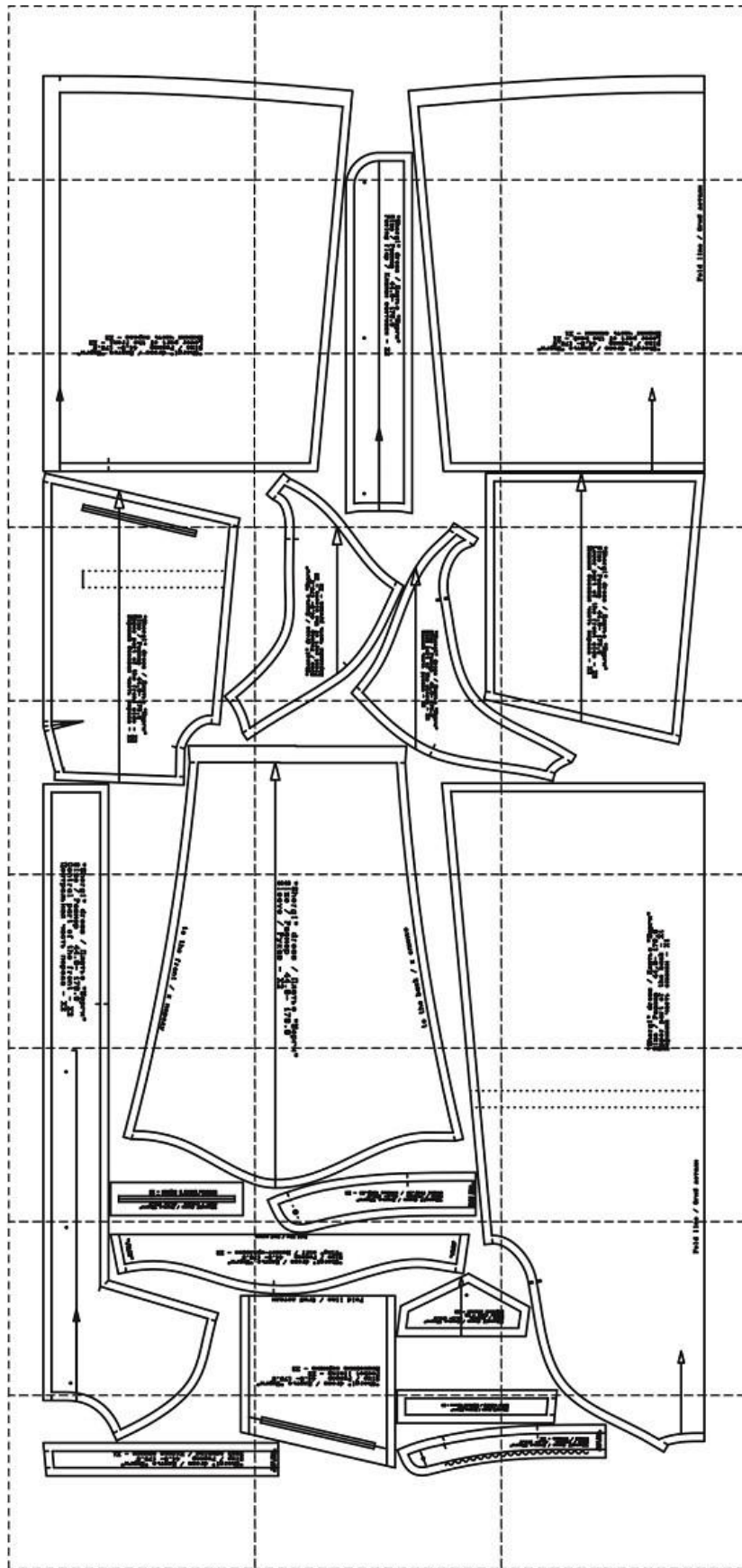
- Расход зависит от ширины ткани, а также от размера и роста выкройки, и варьируется в платье с рукавом от 160 см (самый маленький размер и рост) до 285 см (самый большой размер и рост), при ширине ткани не менее 140 см; в платье с коротким рукавом от 140 см (самый маленький размер и рост) до 240 см (самый большой размер и рост), при ширине ткани не менее 140 см; в куртке от 110 см (самый маленький размер и рост) до 200 см (самый большой размер и рост), при ширине ткани не менее 140 см.
- Расход дан для однотонного материала. Если вы используете материал в клетку, приобретайте его с запасом, чтобы располагать детали с учетом совмещения рисунка. Также при покупке учитывайте, что материал может дать усадку, поэтому берите с запасом 5%.

Также потребуются



- нитки в тон основного материала — 4 катушки (1 катушка на швейную машину, 3 катушки на оверлок);
- нитки для отделочной строчки в тон материала — 1 катушка;
- разъемная молния длиной 85 см — 1 штука;
- неразъемная молния длиной 20 см — 2 штуки;
- пришивные кнопки диаметром 10 мм — 3 штуки;
- пришивная кнопка диаметром 5 мм — 1 штука;
- резинка (шириной 2 см) — 80 см.

Образец выкройки

Model Size XX Height XXX	Model Размер XX Рост XXX
<p>How to read a label</p> <p>Each pattern piece is marked with a unique identification code. This code is used to identify the pattern piece in the instruction manual. The code is also used to identify the pattern piece in the instruction manual. The code is also used to identify the pattern piece in the instruction manual.</p>	
<p>How to use a label</p> <p>Each pattern piece is marked with a unique identification code. This code is used to identify the pattern piece in the instruction manual. The code is also used to identify the pattern piece in the instruction manual. The code is also used to identify the pattern piece in the instruction manual.</p>	
<p>Sample Образец 10x10 cm</p>	



На выкройке приняты следующие обозначения:

	Направление долевой нити (эта линия может совпадать с одним из контуров детали)
	Надсечка - контрольный знак для совмещения деталей края: При совмещении деталей надсечки с одинаковым цифровыми или буквенными обозначениями должны совпасть.
СГИБ_ДЕТАЛИ	Линия, вдоль которой нанесена эта надпись является линией симметричного разворачивания детали
4 А 2	Цифрами и буквами обозначены точки совмещения одной или нескольких деталей

Как распечатать

Распечатать выкройку в натуральную величину можно двумя способами: на принтере (формат А4), и на плоттере. Инструкцию по печати выкройки и ответы на частые вопросы смотрите в разделе [FAQ](#).

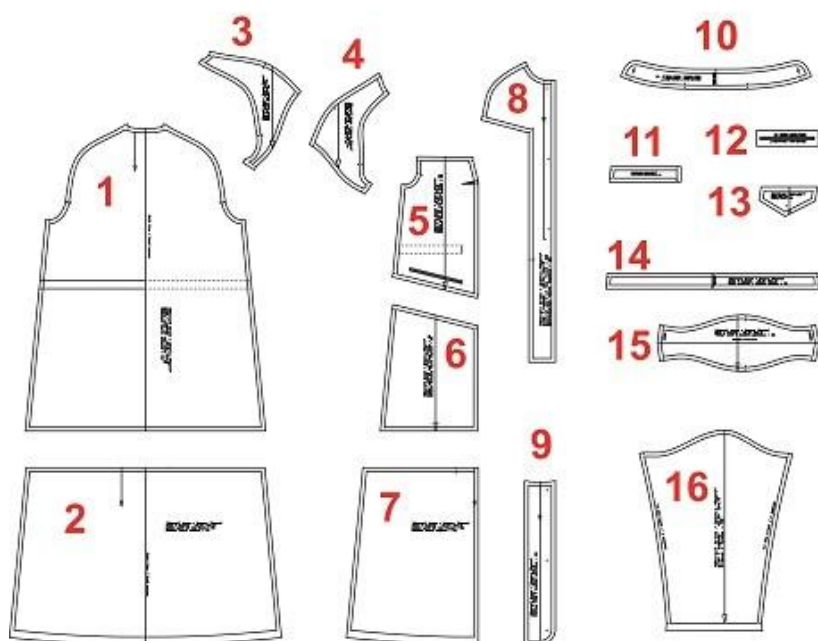
Детали и схемы раскладки на ткани

Спецификация деталей

1. Верхняя часть спинки - 1 деталь; Мешковина кармана - 2 детали (из подкладочного материала);
2. Нижняя часть спинки - 1 деталь;
3. Задняя часть рукава - 2 детали;
4. Передняя часть рукава - 2 детали;
5. Верхняя боковая часть переда - 2 детали;
6. Нижняя боковая часть переда - 2 детали;
7. Нижняя часть переда - 2 детали;
8. Центральная часть переда - 2 детали;
9. Клапан застёжки - 2 детали;
10. Стойка - 2 детали;

11. Кулиска переди - 2 детали;
12. Обтачка входа в карман - 2 детали;
13. Клапан нагрудного кармана - 4 детали или 2 детали (2 детали из подкладочного материала);
14. Кулиска спинки - 1 деталь;
15. Манжет-крылышко - 2 детали; Мешковина кармана - 2 детали (из подкладочного материала);
16. Рукав - 2 детали.

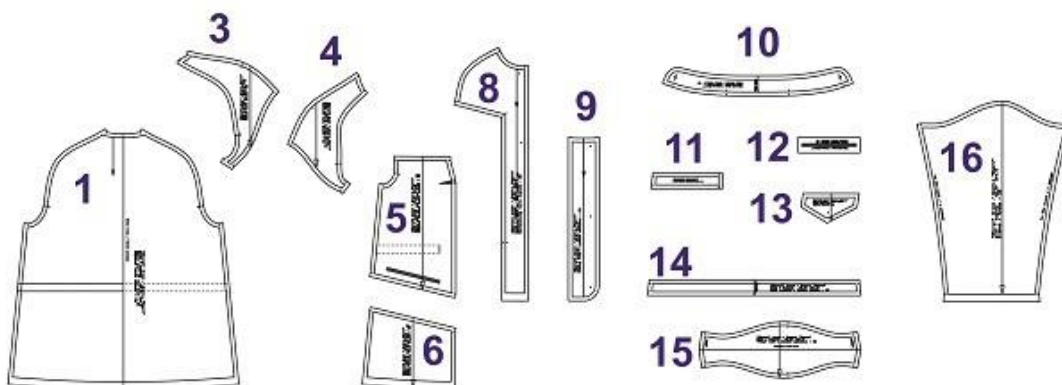
Детали кроя платья



Деталь кроя из подкладочного материала

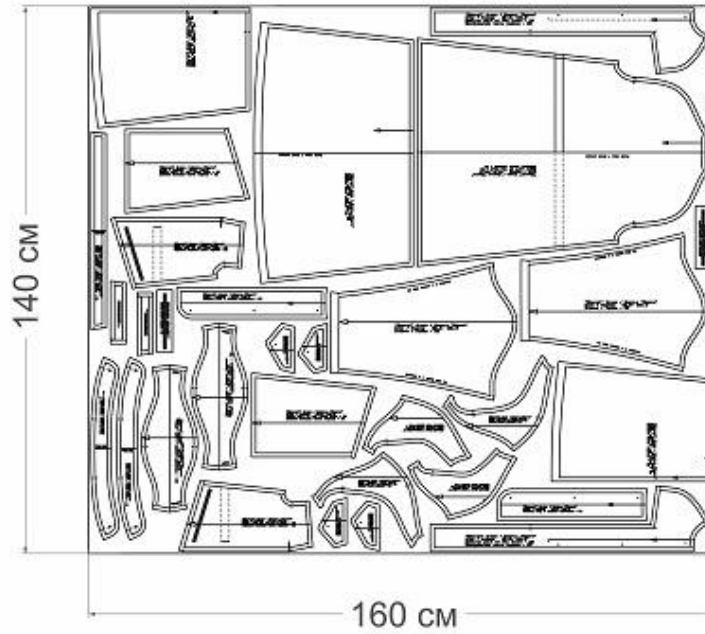


Детали кроя куртки

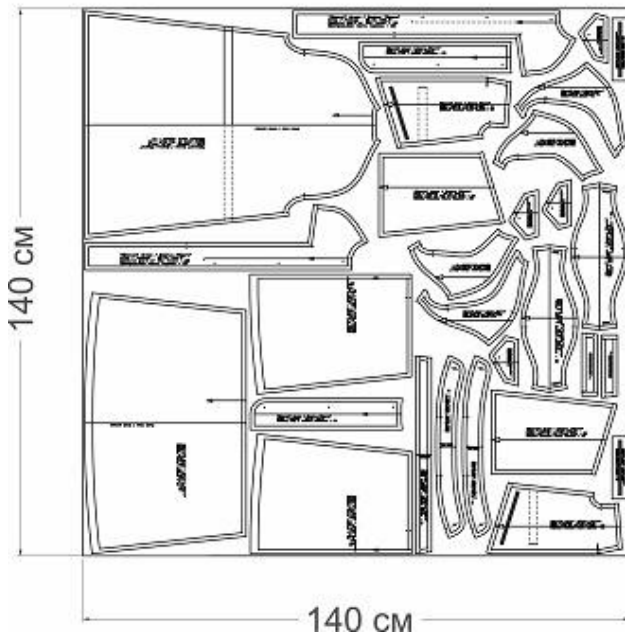


Схемы раскладки, размер 36/152

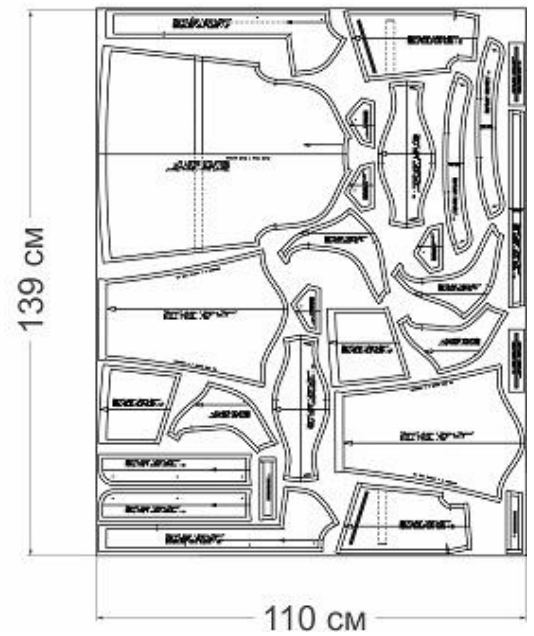
Платье (длинный рукав)



Платье (короткий рукав)

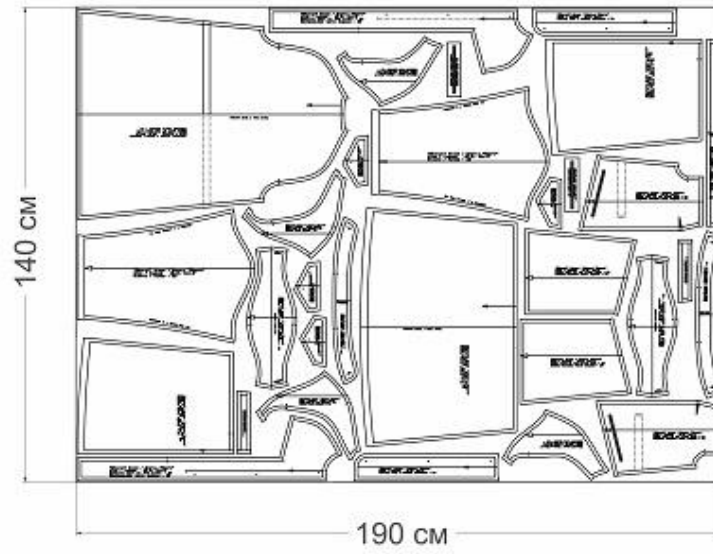


Куртка

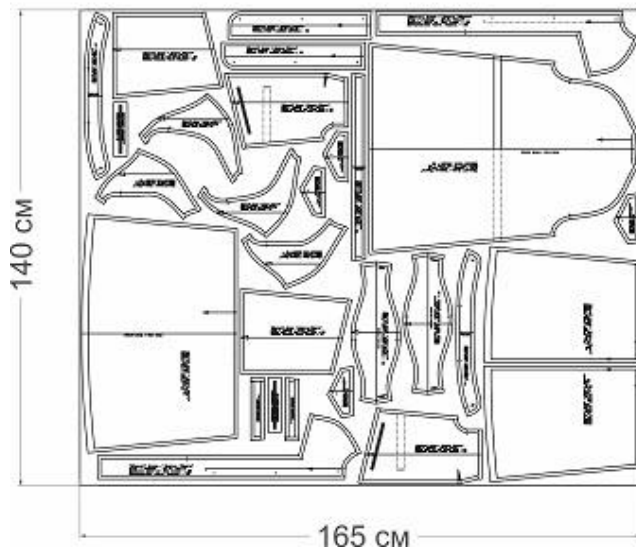


Схемы раскладки, размер 42/164

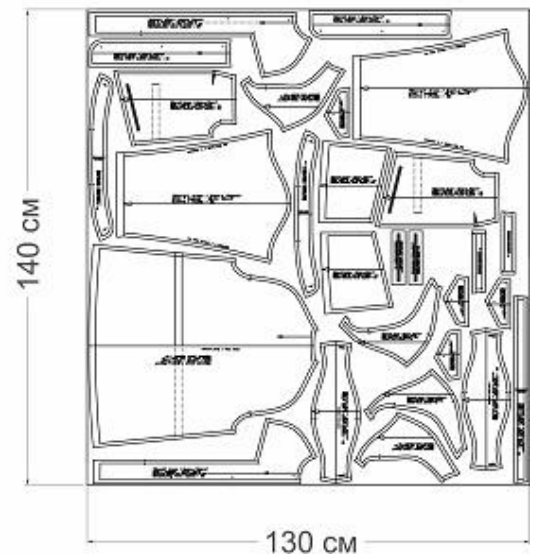
Платье (длинный рукав)



Платье (короткий рукав)

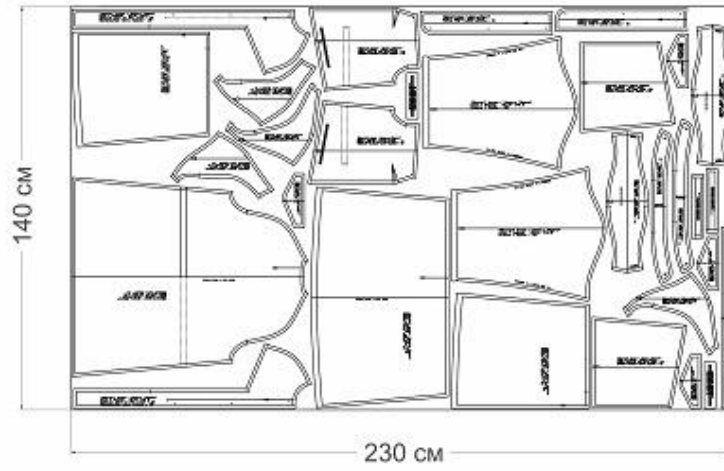


Куртка

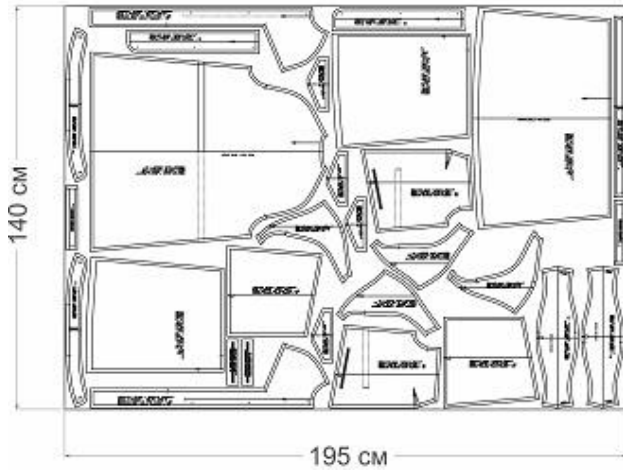


Схемы раскладки, размер 52/170

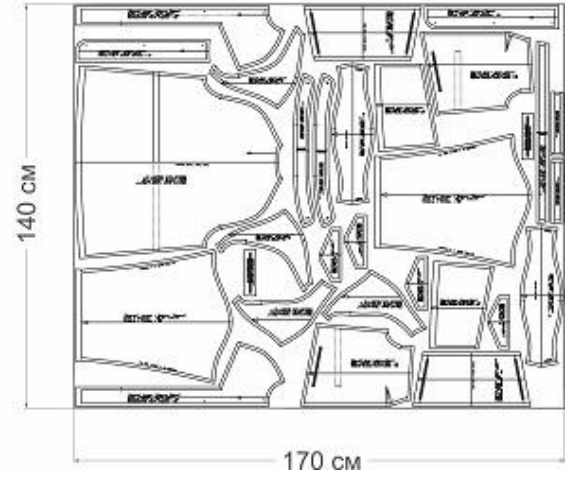
Платье (длинный рукав)



Платье (короткий рукав)

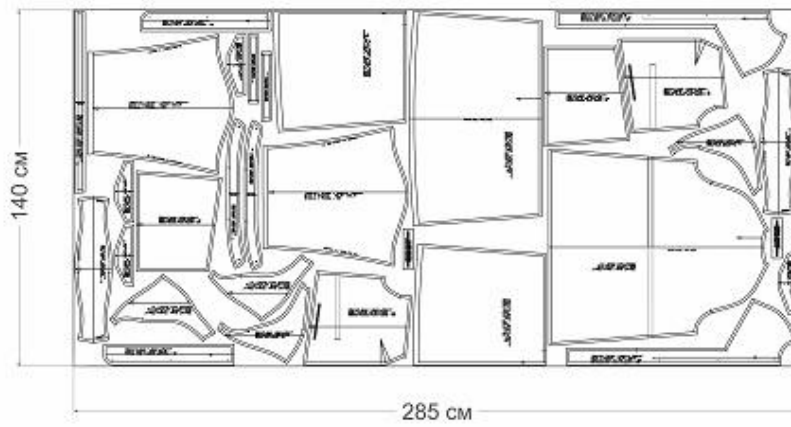


Куртка

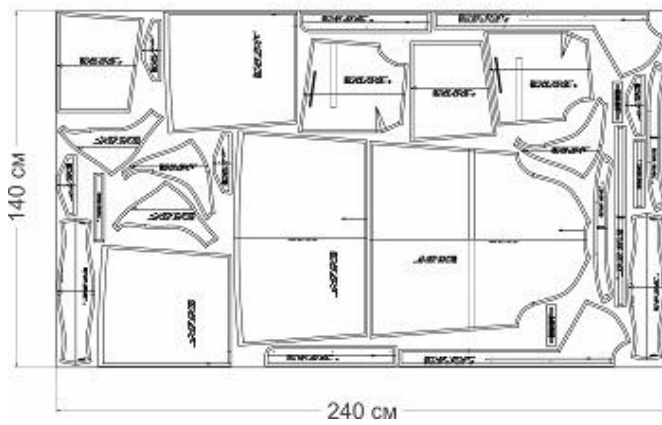


Схемы раскладки, размер 64/182

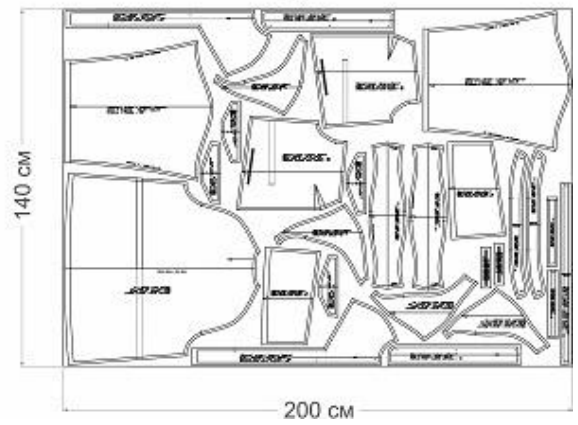
Платье (длинный рукав)



Платье (короткий рукав)



Куртка



Как сшить платье из кожи «Шерги»



Обработка юбки

1. Перенесите контрольные линии с лекала на соответствующие детали ниточным способом*.

Сложите нижние части переда и спинки лицевыми сторонами внутрь. Уравняйте боковые срезы. Сколите, сметайте. Стачайте, шириной шва 10 мм. Приутюжьте и разутюжьте через проутюжильник**.

* на образце сначала рекомендуем проверить не остаются ли дырки после иглы. У нас не оставались, поэтому обработка платья из экокожи стала проще.

** все утюжильные работы в изделия из кожи (экокожи) выполняются через проутюжильник.



Обработка клапана застёжки

2. Сложите клапан застёжки лицевыми сторонами внутрь. Уравняйте изогнутые срезы. Сколите, сметайте. Обтачайте, шириной шва 10 мм. Приутюжьте.



3. Срежьте припуск, оставив 3 - 5 мм. Выверните, выправите по шву. Приутюжьте. Закрепите край отделочной строчкой, от края 5 мм.



Подготовка кулиски

4. Сложите кулиски переда и спинки лицевыми сторонами внутрь. Уравняйте боковые срезы. Сколите, сметайте. Стачайте, шириной шва 10 мм. Приутюжьте и разутюжьте.



Соединение плечевых срезов

5. Сложите лицевыми сторонами переднюю и заднюю часть рукава лицевыми сторонами внутрь. Уравняйте плечевые срезы. Сколите, сметайте. Стачайте, шириной шва 10 мм. Приутюжьте, а затем разутюжьте. Расстрочите, от шва стачивания 5 мм. Приутюжьте.



Обработка клапана нагрудного кармана обманки

6. Сложите детали верхнего клапана лицевыми сторонами внутрь. Уравняйте нижние и боковые срезы. Сколите, сметайте. Обтачайте, шириной шва 10 мм. Приутюжьте.



7. Срежьте припуск, оставив 3 - 5 мм. Также срежьте припуск в уголках, как показано на фото. Выверните, выправите по шву. Приутюжьте. Закрепите край отделочной строчкой, от края 5 мм.



Обработка воротника стойки

8. Сложите детали стойки лицевыми сторонами внутрь. Уравняйте верхние срезы и концы. Сколите, сметайте. Обтачайте, шириной шва 10 мм. Приутюжьте.

Если Вы шьете вариант стойки со сборкой, то сначала проложите две машинные строчки с максимальной шириной стежка по припуску верхнего края стойки (2 детали). Первую от среза 9 мм, вторую от среза 7 мм. Оставьте длинные концы (5-7 см) для последующей сборки. Соберите на сборку за счет вытягивания нижних нитей от строчек. Распределите сборку равномерно по всей длине. А только затем соедините детали стойки, швом обтачивания.



9. Срежьте припуск, оставив 3 - 5 мм. Выверните, выправите по шву. Приутюжьте.



10. Закрепите край стойки отделочной строчкой, от края 5 мм. Приутюжьте.



Обработка боковых частей переда

11. На верхней боковой части переда стачайте нагрудную вытачку. Приутюжьте и заутюжьте вверх.



12. Сложите верхнюю и нижнюю боковые части переда лицевыми сторонами внутрь. Уравняйте срезы соединения. Сколите, приметайте. Притачайте, шириной шва 10 мм. Приутюжьте и разутюжьте. Припуски расстрочите, от шва притачивания по 5 мм. Приутюжьте.



Обработка манжет

13. Сложите деталь манжета лицевой стороной внутрь. Уравняйте боковые срезы. Сколите, сметайте. Стачайте, шириной шва 10 мм. Приутюжьте, разутюжьте.



14. Сложите по сгибу (нижний край). Приутюжьте.



Обработка кармана

15. Наложите обтачку входа в кармана на боковую часть переда лицевыми сторонами внутрь. Сколите, обтачайте по линии входа в карман в готовом виде. Приутюжьте.



16. Разрежьте вход в карман: посередине между строчками, сначала в одну сторону, а затем в другую, не доходя до конца кармана на 10-15 мм. А далее разрежьте наклонно к строчкам, не доходя до них на 1 мм.



17. Выверните, выправите по шву. Подложите молнию, как показано на фото. Наметайте по нижнему краю, подложив с изнаночной стороны мешковину, как показано ниже.



Вид с изнаночной стороны.



18. Приутюжьте. Затем заметайте мешковину кармана, как показано на фото и приутюжьте.



19. Наметайте свободный (верхний) край мешковины кармана.

Настрочите по лицевой стороне боковые и верхний край входа в карман.



Обработка боковых срезов

21. Стачайте мешковину кармана. Боковые и верхние срезы обметайте. Приутюжьте.

Сложите верхние части спинки и переда лицевыми сторонами внутрь. Уравняйте боковые срезы. Сколите, сметайте. Стачайте, шириной шва 10 мм. Приутюжьте и разутюжьте.



Соединение кулиски

22. Заметайте верхние и нижние срезы кулиски.

Наложите на верхнюю часть изделия, совмещая края с линиями расположения. Наколите, наметайте.



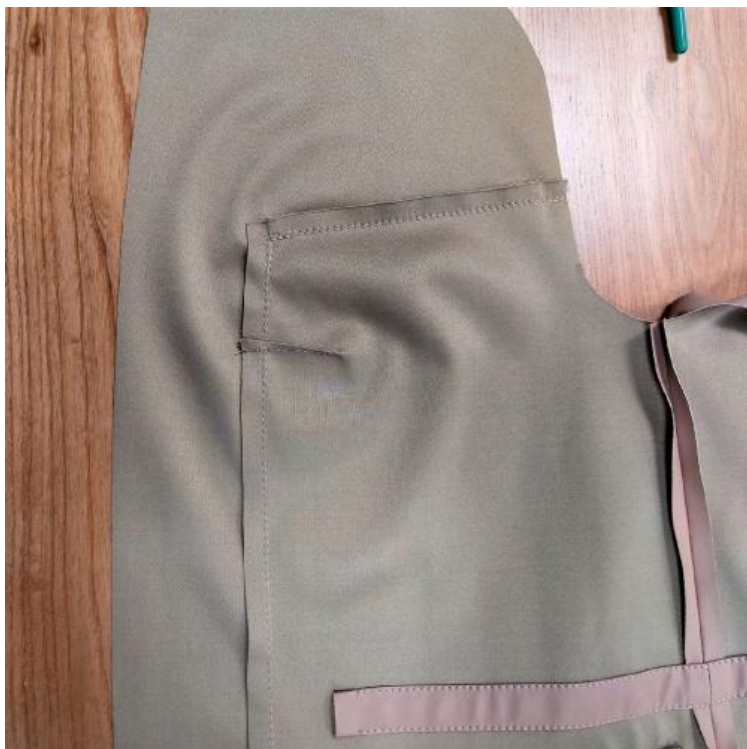
23. Настрочите, от края 1 мм. Приутюжьте.



Обработка рельефного шва

24. Рельефные срезы нужно обработать в два приёма.

1) Сложите центральную и боковую часть переда лицевыми сторонами внутрь. Уравняйте вертикальные срезы. Сколите, приметайте. Притачайте, шириной шва 10 мм. Приутюжьте и заутюжьте в сторону среза борта.



2) Уравняйте горизонтальные срезы рельефа. Сколите, вкладывая верхний клапан кармана обманки, приметайте. Притачайте, шириной шва 10 мм. Приутюжьте и заутюжьте вверх



Вид с лицевой стороны.

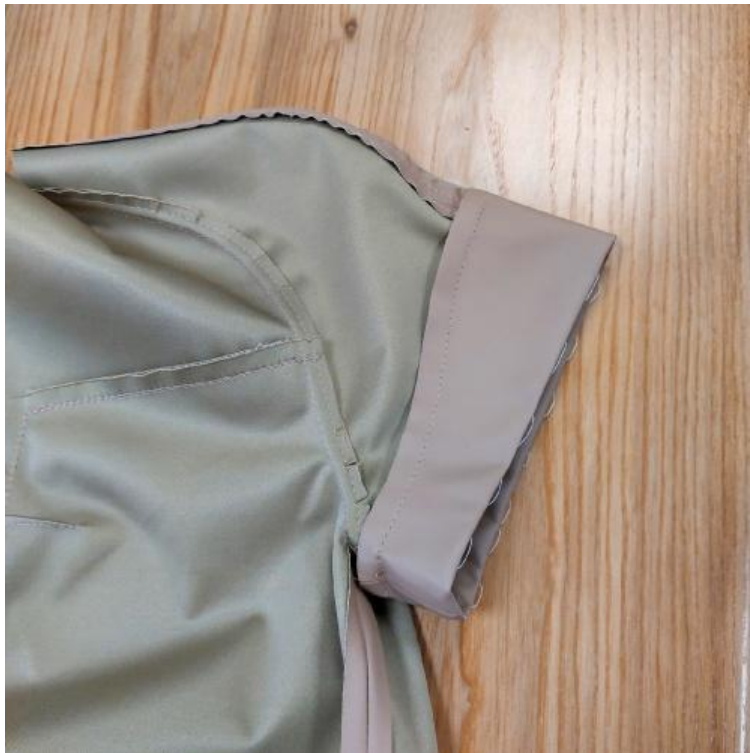


25. Закрепите припуски отделочной строчкой, от шва притачивания 1 мм. Приутюжьте.



Соединение юбки

26. Сложите верхнюю и нижнюю части платья лицевыми сторонами внутрь. Сколите, приметайте. Притачайте, шириной шва 10 мм. Приутюжьте и разутюжьте. Припуски расстрочите, от шва притачивания 5 мм. Приутюжьте.



Соединение короткого рукава и манжеты

27. Вметайте рукав в пройму изделия, совмещая контрольные метки. Втачайте, шириной шва 10 мм. Приутюжьте. Срежьте припуск, оставив 7 мм. В скруглениях необходимо сделать рассечки. Припуск настрочите на рукав, проложив отделочную строчку, от шва втачивания 5 мм. Приутюжьте.



Обработка застёжки

28. Закрепите верхние концы разъемной молнии, как показано на фото.

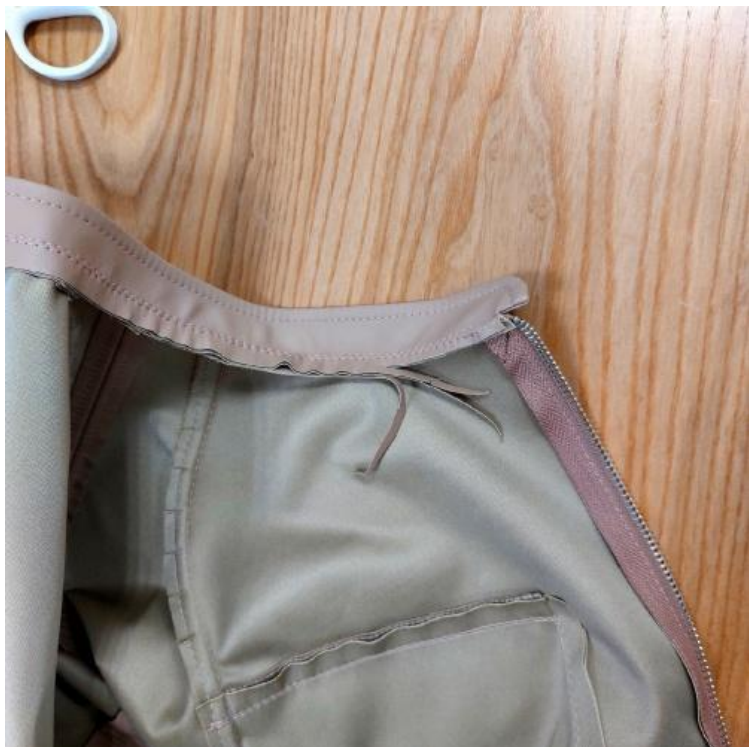


29. Если края осыпаются, необходимо их подпалить зажигалкой.



30. Заметайте припуски борта. Затем настрочите разъемную молнию, как показано на фото. Приутюжьте.

Настрочите клапан застёжки. Приутюжьте.



Обработка воротника

31. Вметайте воротник в горловину. Втачайте, шириной шва 10 мм. Приутюжьте и заутюжьте в сторону изделия. Припуски закрепите отделочной строчкой, от шва втачивания 1 мм. Срежьте припуск, как показано на фото.



32. Вот что должно получиться. На фото вариант без сборки.



33. В кулиску проденьте резинку (длину резинки регулируйте самостоятельно, т.к. натяжение зависит от индивидуальных предпочтения), используя французскую булавку. Закрепите концы резинки тройной обратной строчкой.



34. Пришейте потайные пришивные кнопки (10 мм).



Обработка длинного рукава

35. На концах стойки, также на клапане и борте пришейте потайные пришивные кнопки (диаметр 5 мм).



36. Рукав сложите лицевой стороной внутрь. Уравняйте нижние срезы. сколите, сметайте. Стачайте, шириной шва 10 мм. Приутюжьте, разутюжьте. Низ рукава и низ изделия заметайте на величину припуска 20 мм. Застрочите, шириной шва 18 мм. Приутюжьте.

Рукав соедините с нижним припуском короткого рукава. Сколите, притачайте, шириной шва 10 мм



Финальные работы

37. Проведите окончательную отделку изделия: удалите все нитки временного назначения, очистите изделие от меловых линии.

Проведите окончательную ВТО (влажно-тепловую обработку) изделия.

Платье «Шерги» готово!