



КАК СШИТЬ

ФОТОИНСТРУКЦИЯ



Брюки
Шерги

PATTERNEASY.COM

Женские брюки умеренного объема, длинные. Застежка брючная на «молнию» и пуговицу в среднем переднем шве. Передние половинки брюк со складками и боковыми карманами с отрезным бочком. Задние половинки с талиевыми вытачками и прорезными карманами с листочкой. Верхний срез обработан притачным поясом и пятью шлевками. Низ обработан швом в подгибку с открытым срезом.

Уровень сложности

Средний

Размеры выкроек

с 36 по 64. Каждый размер представлен в четырех диапазонах роста для лучшей посадки по фигуре.

Технический рисунок



Прибавки и припуски

Конструктивные прибавки

- к обхвату талии 2 см;
- к обхвату бедер 4 см.

Конструктивные прибавки характеризуют степень (свободу) прилегания изделия по фигуре. Эта величина уже заложена в конструкцию и дается для лучшего представления силуэтной формы.

Выкройка дана уже с припусками на швы, все детали с двойным контуром. Если вас не устраивает заложенная в выкройку величина припусков, то вы можете вырезать детали по внутреннему контуру и добавить припуски по желанию в процессе раскроя.

Величина припусков

- на соединительные швы 10 мм;
- на обработку низа 50 мм.

Что потребуется

Оборудование

- Универсальная швейная машина с функцией обметывания петель (машинные иглы № 80-90, лапки - универсальная, лапка для обметывания петель);
- Оверлок;
- Утюг с паром (парогенератор);
- Утюжильный стол;
- Ручная игла для сметочных работ;
- Белые нитки (для сметочных работ) - 1 катушка.

Материалы

- Основной материал из костюмной группы умеренно плотный, мягкий, формодержащий, малорастяжимый или нерастяжимый, непрозрачный. По волокнистому составу: натуральный (шерсть, хлопок), смесовый (шерсть + вискоза, шерсть + полиэстер, хлопок+ полиэстер, хлопок +

эластан и т.п.), синтетический (полиэстер, полиэстер + эластан). Вид материала: костюмная шерсть, деним, вельвет, лен, хлопок, габардин.

- Подкладочный материал должен соответствовать качеству декорируемого изделия и иметь одинаковые требования относительно усадки и условий ухода. По волокнистому составу: натуральный (хлопок), искусственный (вискоза), смесовый (вискозно-ацетатный, вискоза (хлопок) + полиэстер, вискоза (хлопок) + эластан). Если основной материал имеет растяжение, то и подкладочный материал должен быть эластичным.



Расход материала

- Расход зависит от его ширины, а также от размера и роста выкройки, и варьируется от 1,6 м (самый маленький размер и рост) до 2,7 м (самый большой размер и рост), при ширине ткани не менее 140 см.
- Подкладочного материала потребуется 33 см, при ширине ткани не менее 30 см.
- Расход дан для однотонного материала. Если вы используете материал в клетку, приобретайте его с запасом, чтобы располагать детали с учетом совмещения рисунка. Также при покупке учитывайте, что материал может дать усадку, поэтому берите с запасом 5%.

Также потребуется

- нитки в цвет основного материала — 4 катушки;
- клеевая прокладка — 30 см;
- застежка-молния брючная — 1 шт;
- пуговица диаметром 2 - 2,3 см — 1 шт;
- пуговицы диаметром 1 - 1,2 см — 2 шт (для задних карманов).

На выкройке приняты следующие обозначения:

	Направление долевой нити (эта линия может совпадать с одним из контуров детали)
	Надсечка - контрольный знак для совмещения деталей края: При совмещении деталей надсечки с одинаковым цифровыми или буквенными обозначениями должны совпасть.
СГИБ_ДЕТАЛИ	Линия, вдоль которой нанесена эта надпись является линией с и м м е т р и ч н о г о разворачивания детали
4 А 2	Цифрами и буквами обозначены точки совмещения одной или нескольких деталей

Детали и схемы раскладки на ткани

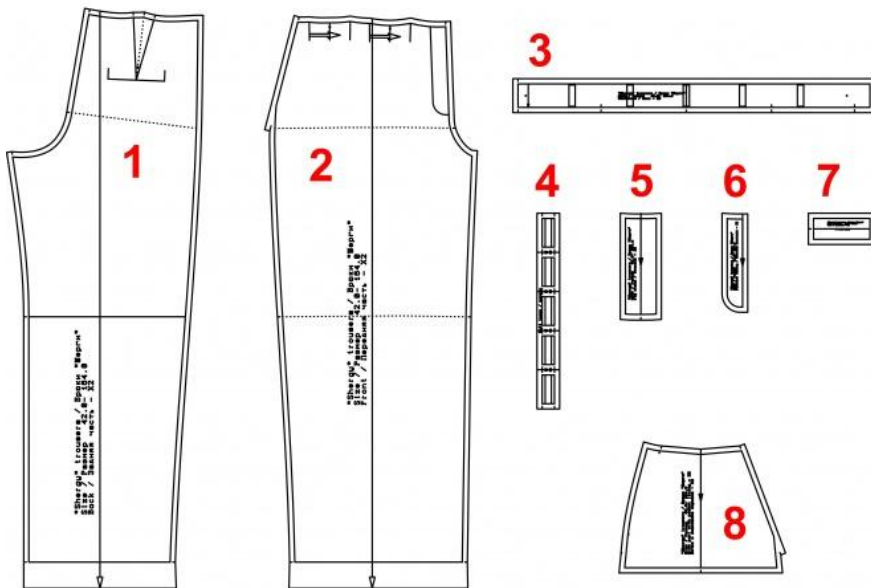
Спецификация деталей из основного материала

1. Передняя часть - 2 детали;
2. Задняя часть - 2 детали;
3. Пояс - 2 детали;
4. Шлёвки - 1 деталь.
5. Откосок - 1 деталь;
6. Обтачка застежки - 1 деталь;
7. Листочка - 2 детали;
8. Бочок и мешковина кармана - 2 детали.

Спецификация деталей из подкладочного материала

1. Мешковина кармана - 2 детали.

Детали кроя из основного материала

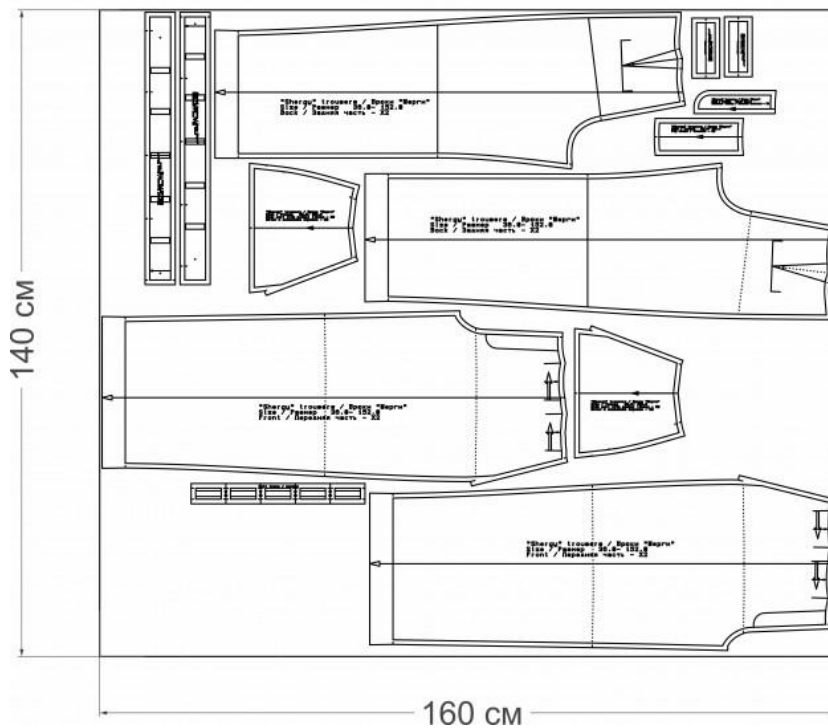


Детали кроя из подкладочного материала



Схема раскладки, размер 36/152

Раскладки деталей из основного материала



Раскладки деталей из подкладочного материала

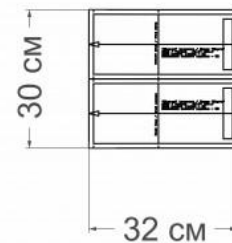
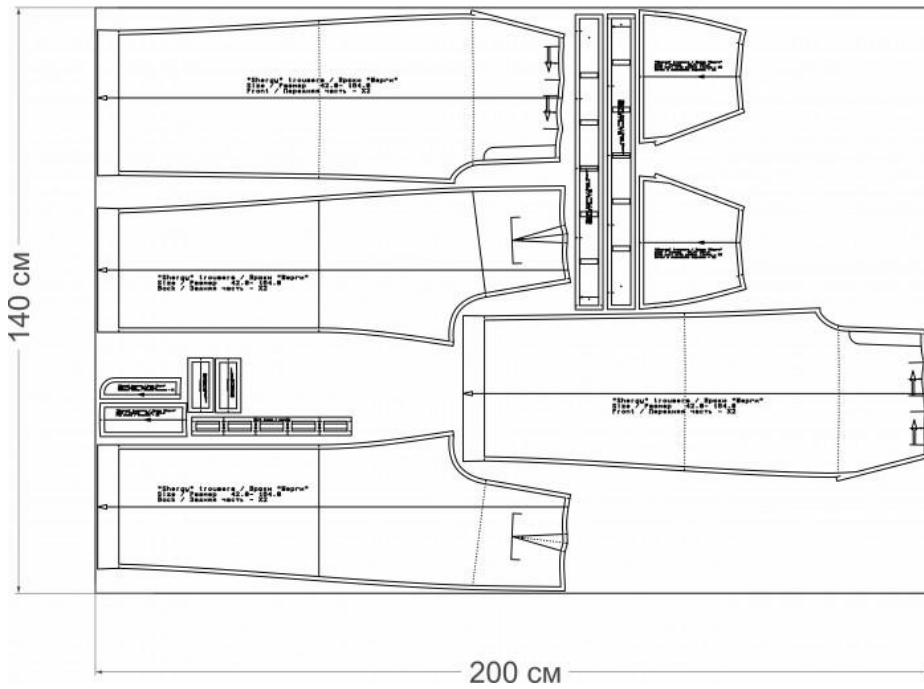


Схема раскладки, размер 42/164

Раскладки деталей из основного материала



Раскладки деталей из подкладочного материала

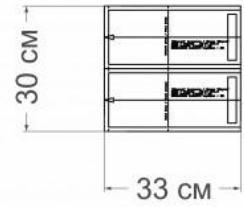
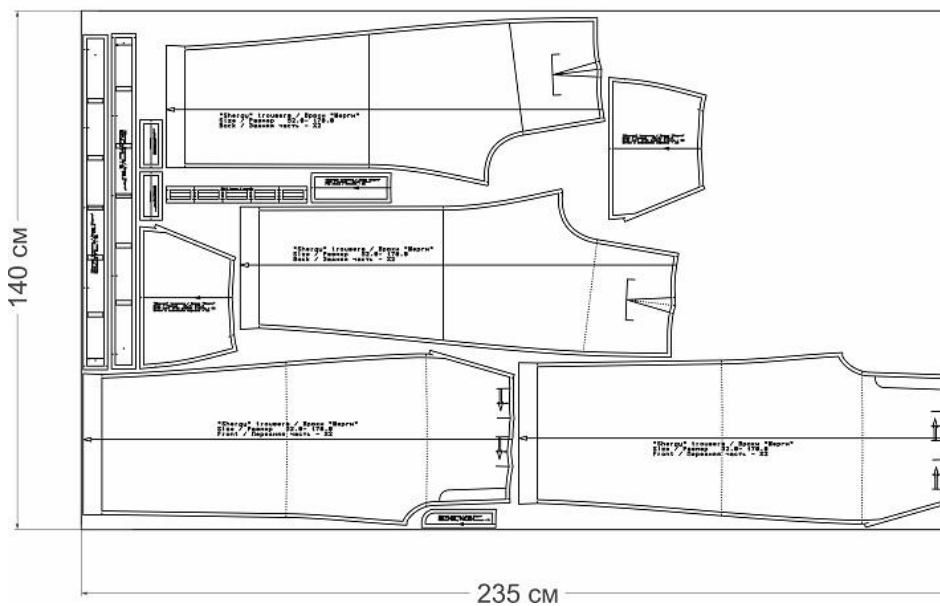


Схема раскладки, размер 52/170

Раскладки деталей из основного материала



Раскладки деталей из подкладочного материала

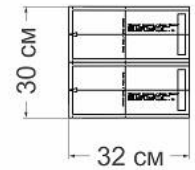
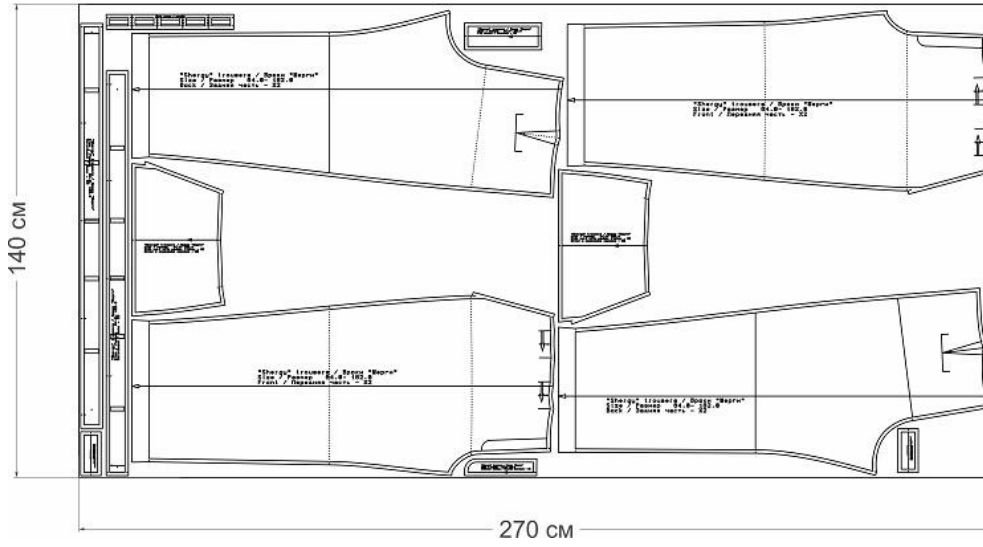
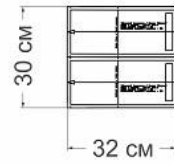


Схема раскладки, размер 64/182

Раскладки деталей из основного материала



Раскладки деталей из подкладочного материала



Как сшить брюки «Шерги»

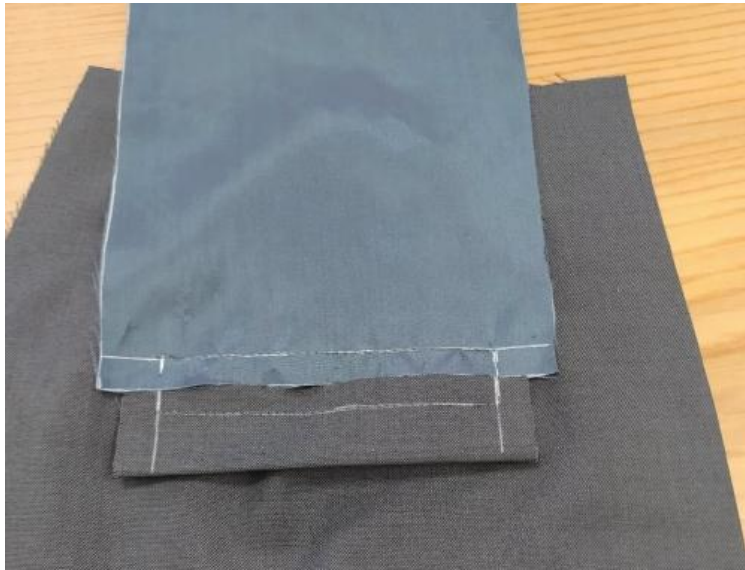


1. Укрепите клеевой прокладкой:

- Обтачку застёжки - 1 деталь;
- Листочки (половину) - 2 детали;
- Пояс (внешнюю деталь) - 1 деталь;
- Низ брюк на ширину припуска.



2. Стачайте талиевые вытачки. Приутюжьте и заутюжьте в сторону среднего среза.



Обработка заднего прорезного кармана с листочкой

3. Наметьте расположение кармана на заднем полотнище четырьмя линиями: два вертикальных и две горизонтальных (смотреть лекало).

С левой стороны укрепите месторасположение прорезного кармана.

Заутюжьте листочку пополам.

Если вы хотите сделать карманы на пуговицах, то на этом этапе обметайте петли на деталях листочки.

Наложите листочку и заднюю мешковину кармана, как показано на фото. Наколите, совмещая линии шва деталей и верхний и нижний линии расположения кармана. Притачайте, шириной шва 10 мм. Длина машинной строчки равна длине входа в карман.



4. С изнаночной стороны проверьте качество строчек: они должны быть параллельными, начинаться и заканчиваться на одном уровне, расстояние между ними должна быть равным ширине листочки в готовом виде.

Разрежьте вход в карман: посередине между строчками, сначала в одну сторону, а затем в другую, не доходя до конца кармана на 10-15 мм. А далее разрежьте наклонно к строчкам, не доходя до них на 1 мм. Выверните, выправите по швам, сформировав карман в готовом виде.



5. Приметайте и притачайте мешковину кармана к шву притачивания листочки.



6. Приметайте край листочки к мешковине кармана.



7. Закрепите концы кармана двойной обратной строчкой по основанию разрезанных углов. Приутюжьте.



8. Сложите подкладку кармана, уравняйте боковые и верхний срезы. Сколите, сметайте. Стачайте, швом 10 мм. Обметайте и приутюжьте.



9. Карман готов.



Обработка бокового кармана

10. Укрепите припуски на передних частях (вход в карман).

Сложите мешковину кармана с передней частью лицевыми сторонами внутрь. Уравняйте срез входа в карман. Сколите, приметайте. Обтачайте, шириной шва 10 мм. Приутюжьте.

Припуски настрочите на мешковину кармана, от шва обтачивания 1 мм, прокладывая машинную строчку по лицевой стороне мешковины.



11. На передних половинках по контрольным меткам заложите складки и закрепите машинной строчкой.



12. Излишек складки срежьте и обметайте. Как показано на фото.



13. Выметайте вход в карман и приутюжьте.



14. Нижний срез мешковины кармана стачайте, шириной шва 10 мм. Срезы обметайте. Приутюжьте.



15. Сложите передние и задние части брюк лицевыми сторонами внутрь. Уравняйте боковые срезы. Сколите, сметайте. Стачайте, шириной шва 10 мм. Срезы обметайте. Приутюжьте и заутюжьте в сторону задней части.



16. Уравняйте шаговые срезы. Сколите, сметайте. Стачайте, шириной шва 10 мм. Срезы обметайте. Приутюжьте и заутюжьте в сторону задней части.



17. Средние срезы обметайте. Сложите половинки лицевыми сторонами внутрь. Уравняйте обметанные срезы. Сколите, стачайте, шириной шва 10 мм. Приутюжьте и разутюжьте.



Обработка застёжки

18. Внешний срез обтачки застёжки обметайте.



19. Приложите обтачку к среднему обметанному срезу правой половинки лицевыми сторонами внутрь. Приметайте. Обтачайте, шириной шва 10 мм.

Припуски настройте на обтачку, от шва обтачивания 1 мм.

Средний обметанный срез левой половинки заутюжьте на 10 мм на изнаночную сторону.



20. Наложите левый край застёжки на молнию с откосом. Наколите, настройте, шириной шва 1 мм от края правой половинки. Приутюжьте.



21. Закройте молнию.
Правый край застёжки
наложите на левый (как в
готовом виде) и наколите.



22. Со стороны изнанки
притачайте левую часть
молнии к обтачке застёжки.



Подготовка шлёвок

23. Обтачайте срезы шлевки, шириной шва 10 мм. Срежьте припуски, оставив 5 мм. Приутюжьте, разутюжьте. Выверните, выправите по шву и приутюжьте.

По краям проложите отделочные строчки. От сгибов на 1 - 2 мм.



24. нарежьте на равной длины отрезки. Количество пять штук.



Обработка пояса

25. Сложите детали пояса лицевыми сторонами внутрь. Уравняйте верхние срезы. Сколите, подкладывая шлёвки на их месторасположение. Сметайте, обтачайте, шириной шва 10 мм. Приутюжьте, разутюжьте.

Выверните на лицевую сторону, выправите по шву и приутюжьте.

Обметайте нижний срез внутреннего пояса.



26. Обтачайте концы пояса, шириной шва 10 мм. Приутюжьте. Срежьте уголки, не доходя до шва 1-2 мм, для лучшего выправления. Выверните, выправите по шву и уголки. Приутюжьте.



27. Выверните и выправите пояс по шву. Выметайте и приутюжьте.



Соединение пояса с брюками

28. Сложите внешнюю часть пояса с брюками лицевыми сторонами внутрь. Уравняйте талиевые срезы. Сколите, совмещая контрольные метки. Приметайте, притачайте, шириной шва 10 мм. Приутюжьте и заутюжьте в сторону пояса.



29. Наколите и наметайте внутренний пояс.

По шву притачивания внешнего пояса проложите машинную строчку, закрепляя внутренний пояс.



30. Вот так должно получиться в готовом виде.



31. Обметайте петлю и пришейте пуговицу.



32. Обметайте низ изделия и обработайте швом в подгибку с открытым срезом.



33. Проведите
окончательную ВТО
(влажно-тепловую
обработку) изделия.

Брюки «Шерги» готовы!