



КАК СШИТЬ

ФОТОИНСТРУКЦИЯ



Рубашка
Дениз



PATTERNEASY.COM

Женская рубашка прямой силуэтной формы. Правая половина переда с односторонними складками. Спинка с встречной складкой, верхний срез обработан кокеткой. Плечевые швы кокетки спинки на заходит на передние детали. Рукав рубашечный, со спущенным плечом. Низ рукава обработан притачной манжетой с застёжкой на обметанные петли и пуговицы. Застёжка центральная на обметанные петли и пуговицы. Воротник двойная отрезная стойка. Длина изделия ниже линии бедер на 12 см.

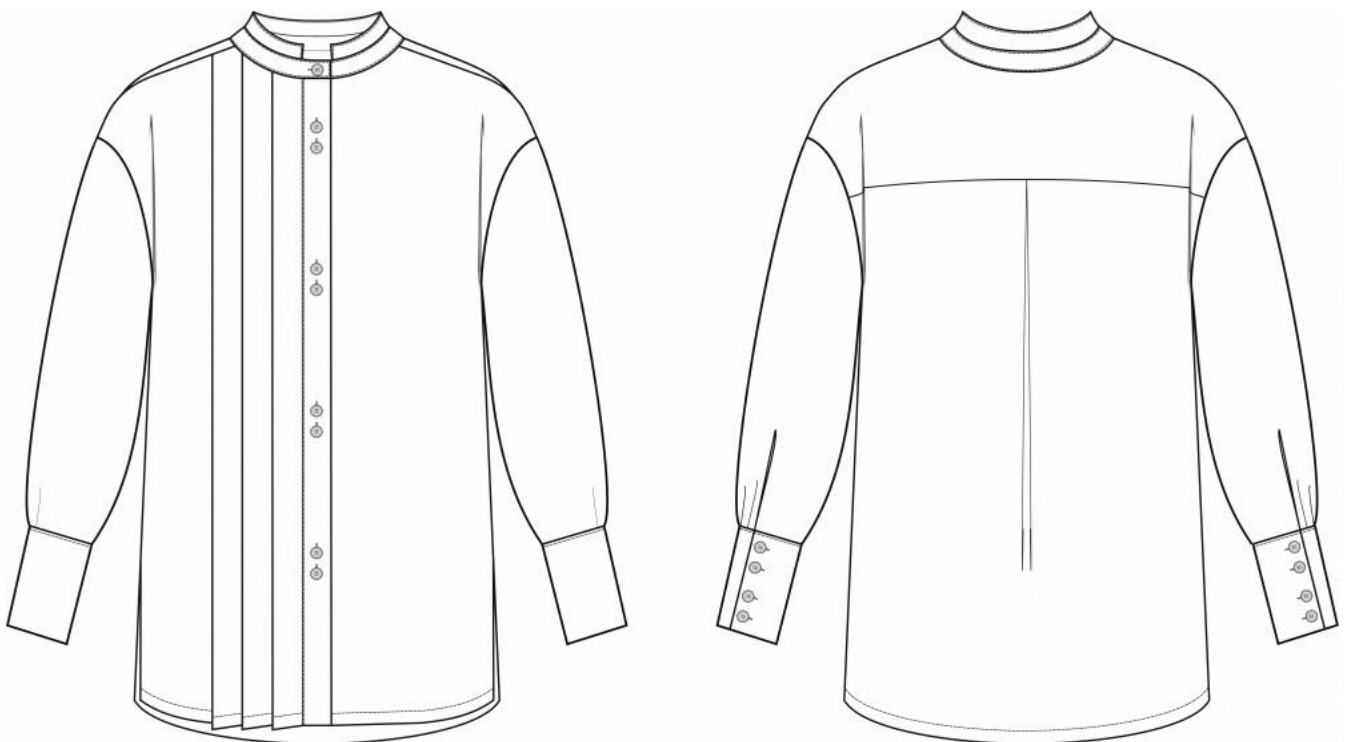
Уровень сложности

Средний

Размеры выкроек

с 36 по 64. Каждый размер представлен в четырех диапазонах роста для лучшей посадки по фигуре.

Технический рисунок



Прибавки и припуски

Конструктивные прибавки:

- к обхвату груди 22 см,
- к обхвату талии 43,5 см,
- к обхвату бедер 14 см.

Конструктивные прибавки характеризуют степень (свободу) прилегания изделия по фигуре. Эта величина уже заложена в конструкцию и дается для лучшего представления силуэтной формы.

Выкройка дана уже с припусками на швы, все детали с двойным контуром. Если вас не устраивает заложенная в выкройку величина припусков, то вы можете вырезать детали по внутреннему контуру и добавить припуски по желанию в процессе раскроя.

Величина припусков:

- на соединительные швы 10 мм,
- на обработку горловины 5 мм,
- на обработку низа изделия 15 мм.

Что потребуется

Оборудование:

- Универсальная швейная машина с функцией обметывания петель (машинные иглы № 80-90, лапки - универсальная, лапка для обметывания петель);
- Оверлок;
- Утюг с паром (парогенератор);
- Утюжильный стол;
- Ручная игла для сметочных работ;
- Белые нитки (для сметочных работ) - 1 катушка.

Материалы

- Ткани сорочечной, плательной группы, умеренно плотные, гигроскопичные, мягкие, нерастяжимые или малорастяжимые, непрозрачные. По волокнистому составу: натуральные (хлопок, шелк, лен, шерсть), искусственные (вискоза), смесовые (шелк+полиэстер, хлопок+вискоза, хлопок+полиэстер, и т.п.), синтетические (полиэстер, полиэстер+эластан). Вид материала: хлопок, сатин, блузочная вискоза, плательная джинсовая ткань.

Расход материала

- Расход зависит от его ширины, а также от размера и роста выкройки, и варьируется от 1,28 м (самый маленький размер и рост) до 2,07 м (самый большой размер и рост), при ширине ткани не менее 140 см.
- Расход дан для однотонного материала. Если вы используете материал в клетку, приобретайте его с запасом, чтобы располагать детали с учетом совмещения рисунка. Также при покупке учитывайте, что материал может дать усадку, поэтому берите с запасом 5%.

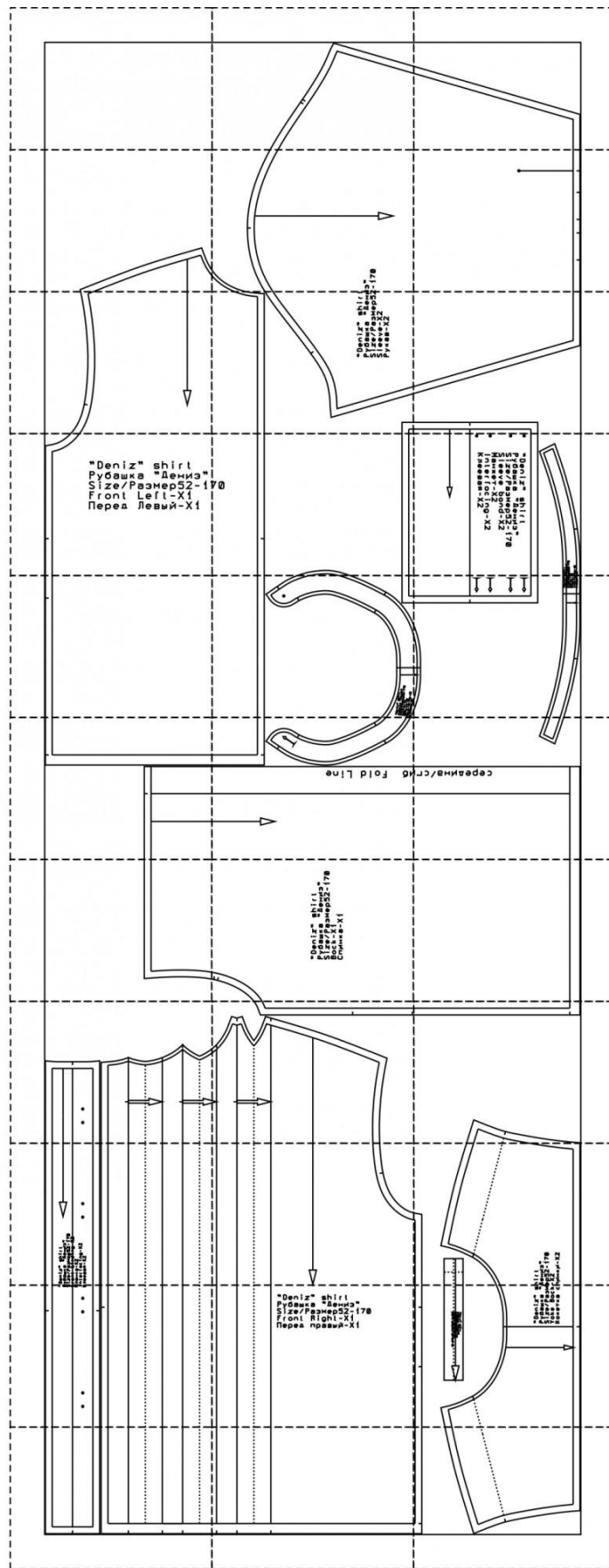
Также потребуются:

- нитки в цвет основного материала — 4 катушки;
- клеевая прокладка (тонкий флизелин) — 40 см;
- пуговицы (диаметр 9 - 11 мм) — 17 шт.



Образец выкройки

Model Size XX Height XXX		Модель Размер XX Рост XXX	
<p>Внимание! Выкройка дана в натуральном размере. При печати выкройки на принтере необходимо использовать формат А4. При печати выкройки на принтере необходимо использовать формат А4. При печати выкройки на принтере необходимо использовать формат А4.</p>			
<p>Внимание! Выкройка дана в натуральном размере. При печати выкройки на принтере необходимо использовать формат А4. При печати выкройки на принтере необходимо использовать формат А4. При печати выкройки на принтере необходимо использовать формат А4.</p>			
1	2	3	4
14.2	14.2	14.2	14.2
14.2	14.2	14.2	14.2
14.2	14.2	14.2	14.2

Sample
Образец
10x10 cm



На выкройке приняты следующие обозначения:

	Направление долевой нити (эта линия может совпадать с одним из контуров детали)
	Надсечка - контрольный знак для совмещения деталей края: При совмещении деталей надсечки с одинаковым цифровыми или буквенными обозначениями должны совпасть.
СГИБ_ДЕТАЛИ	Линия, вдоль которой нанесена эта надпись является линией симметричного разворачивания детали
4 А 2	Цифрами и буквами обозначены точки совмещения одной или нескольких деталей

Как распечатать

Распечатать выкройку в натуральную величину можно двумя способами: на принтере (формат А4), и на плоттере. Инструкцию по печати выкройки и ответы на частые вопросы смотрите в разделе [FAQ](#).

Детали и схемы раскладки на ткани

Спецификация деталей:

1. Планка - 2 детали;
2. Перед правый - 1 деталь;
3. Перед левый - 1 деталь;
4. Кокетка спинки - 2 детали ;
5. Спинка - 1 деталь (со сгибом);
6. Рукав - 2 детали;
7. Манжета - 2 детали;
8. Бейка разреза рукава - 2 детали;
9. Обтачка горловины - 2 детали;
10. Стойка - 2 детали.

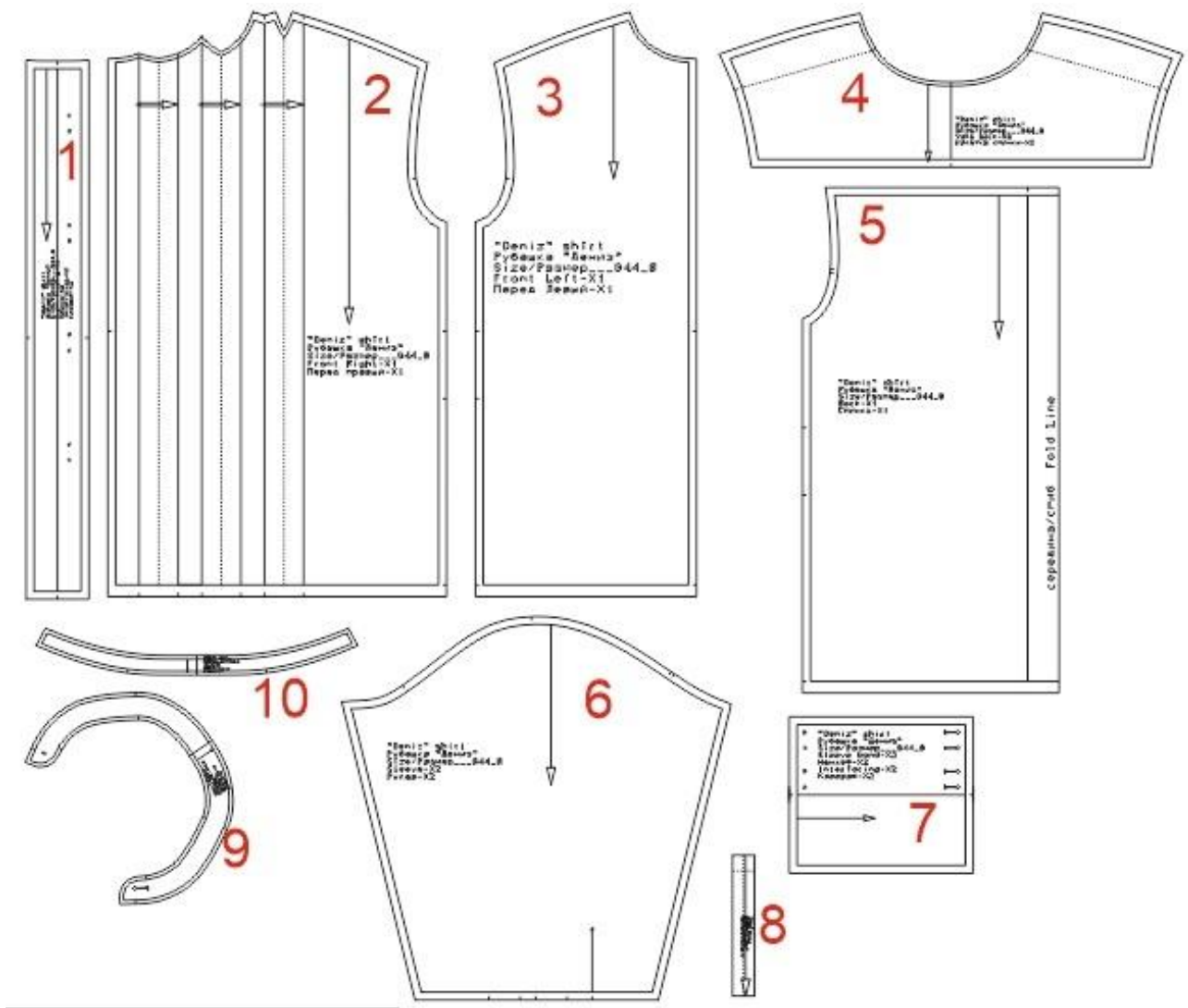


Схема раскладки размер 36/152

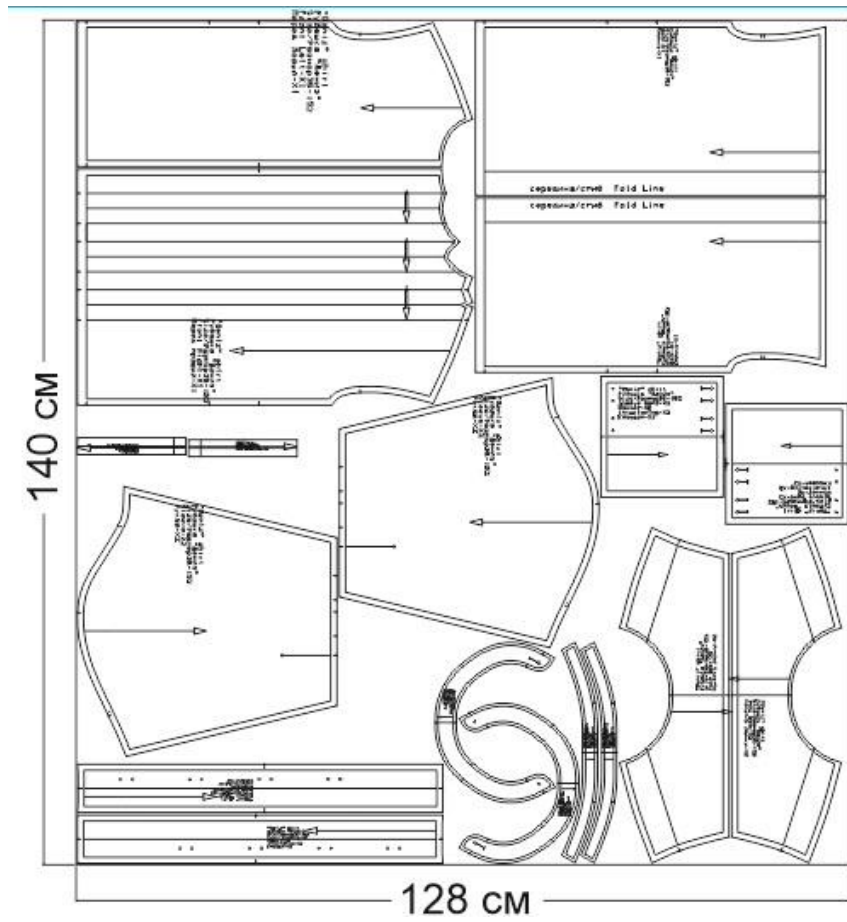


Схема раскладки размер 42/164

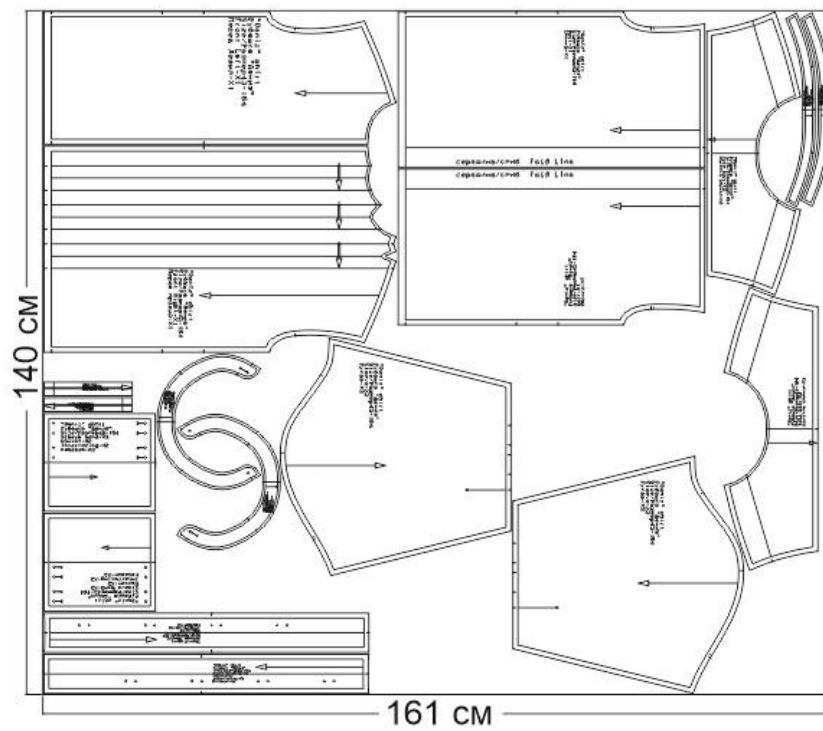


Схема раскладки размер 52/170

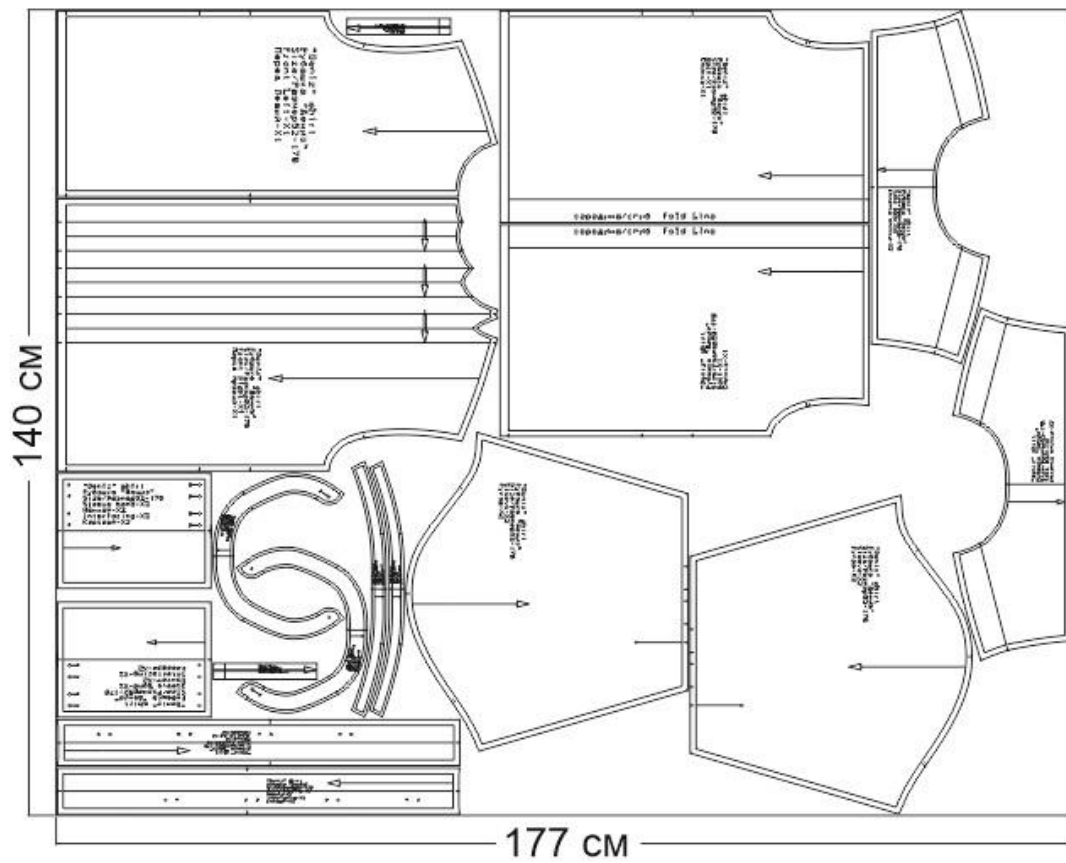
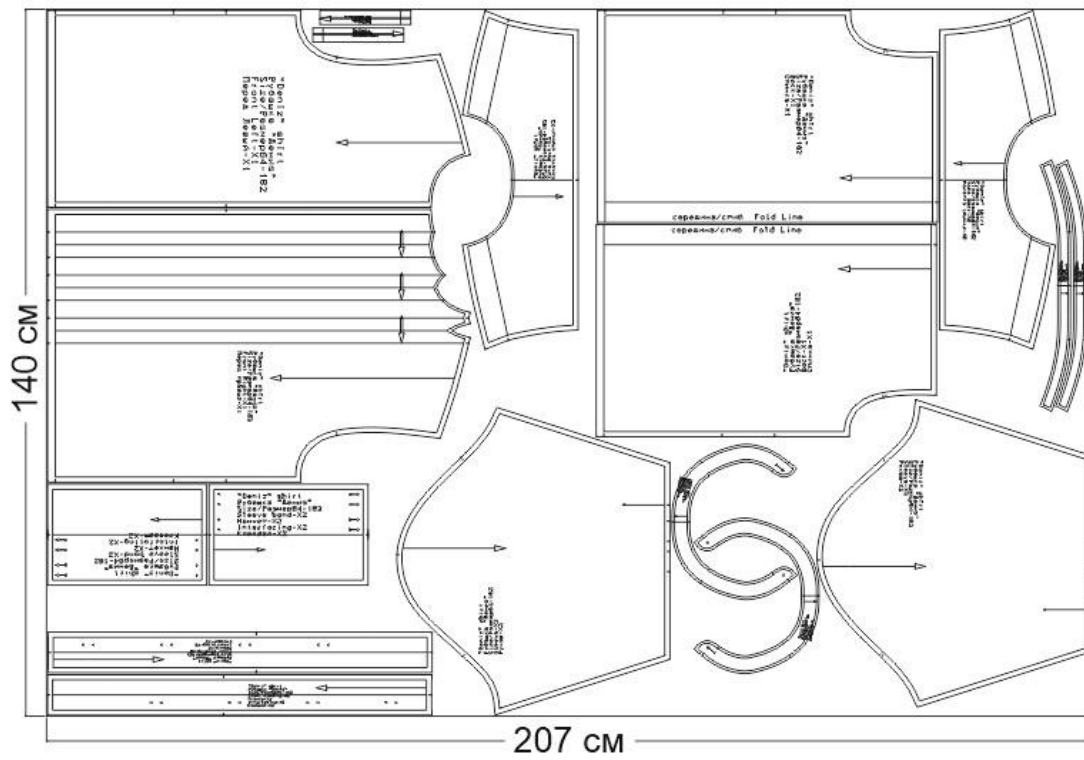


Схема раскладки размер 64/182



Как сшить рубашку «Дениз»



Обработка складок на правой половине переда

1. На правой половине заложите односторонние складки, наметайте и приутюжьте.



Вид с изнаночной стороны.



Обработка плечевых срезов

3. Сложите лицевыми сторонами внутрь детали кокетки, затем между ними вложите перед. Уравняйте плечевые срезы. Сколите, приметайте. Притачайте, шириной шва 10 мм. Выверните на лицевую сторону, расправьте по шву и приутюжьте.



Соединение кокетки со спинкой

4. Заложите встречную складку на спинке.

Сложите лицевыми сторонами кокетку спинки, затем между ними вложите спинку (через горловину). Уравняйте срезы соединения. Сколите, приметайте. Притачайте, шириной шва 10 мм. Приутюжьте. Выверните, расправьте по шву и приутюжьте.



Вид с лицевой стороны.



Соединение рукава с проймой

6. Сложите рукав с изделием лицевыми сторонами внутрь. Уравняйте срезы соединения. Сколите, совмещая контрольные метки. Втачайте, шириной шва 10 мм. Срезы обметайте. Приутюжьте и заутюжьте в сторону рукава.



Обработка бокового шва изделия

7. Обметайте боковые срезы переда до контрольной метки линии талии. Сложите перед и спинку лицевыми сторонами внутрь. Уравняйте боковые срезы и срезы рукава. Сколите, сметайте. Стачайте, шириной шва 10 мм, до метки «Начало разреза».



Обработка разрезов и низа изделия

8. Сделайте рассечку на контрольной метки «Уровень талии». Обметайте срезы шва стачивания и участок разреза со стороны спинки.

Обметайте нижний срез изделия. Обтачайте уголки разреза. Приутюжьте, выверните, выправите по шву и снова приутюжьте уголки.

Заметайте припуски разреза и низ изделия, как показано на фото. Приутюжьте.

Закрепите машинной отделочной строчкой. Приутюжьте.



Обработка планки

9. Укрепите детали планки клеевой прокладкой.

Для выполнения дублирования сложите деталь изнанкой к клеевой стороне детали из дублирина и приутюжьте, не растягивая детали утюгом. Ваши действия должны быть припечатывающими (надавить утюгом на ткань, выдержать несколько секунд, переставить на другой участок детали). От клеевой утюг может испачкаться, поэтому используйте хлопковый проутюжильник. Оставьте деталь на 15 минут на ровной поверхности, для полного остывания и застывания клея.

Обтачайте нижние срезы планки, как показано на фото, шириной шва 10 мм. Приутюжьте. Выверните, выправите по шву и приутюжьте.



10. Сложите лицевую внутреннюю часть планки с изнаночной стороной переда. Уравняйте срезы борта. Сколите, приметайте. Притачайте, шириной шва 10 мм. Приутюжьте.

Внешнюю припуск планки заметайте на ширину припуска. Приутюжьте.



11. Заутюжьте припуски шва притачивания в сторону планки.

Оберните припуск внешней частью планки. Сгиб состыкуйте с машинной строчкой (шов притачивания планки). Наколите. Закрепите планку машинной отделочной строчкой, шириной шва 1 мм от сгиба.



12. Приутюжьте.



Обработка стойки

13. Сложите лицевыми сторонами внутрь детали стойки. Уравняйте верхние срезы и концы стойки. Сколите, сметайте. Обтачайте, шириной шва 5 мм. Приутюжьте. Срежьте припуск в уголке, как показано на фото.



14. Выверните, выправите по шву. Закрепите край отделочной строчкой, от края 1 мм. Приутюжьте.



Обработка обтачки горловины

15. Сложите детали обтачки горловины лицевыми сторонами внутрь. Вложите между этими деталями стойку. Уравняйте срезы и контрольные метки. Сколите, сметайте. Обтачайте, шириной шва 5 мм. Приутюжьте.



16. Срежьте в скруглениях припуск.



Соединение обтачки с горловиной изделия

17. Сложите внешнюю деталь обтачки с горловиной изделия лицевыми сторонами внутрь. Вколите, совмещая контрольные метки. Вметайте, а затем втачайте, шириной шва 5 мм. Приутюжьте. Заметайте припуск шва в сторону обтачки.



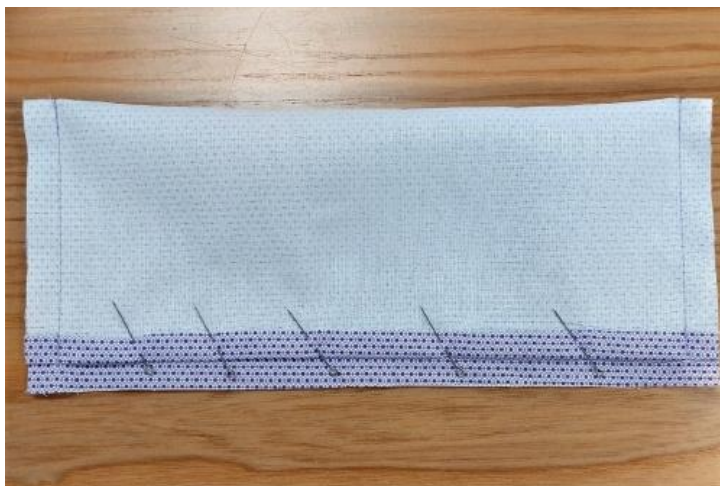
18. Заметайте припуск (5 мм) внутренней детали обтачки. Сгиб состыкуйте с машинной строчкой шва втачивания. Наколите, наметайте.



19. Настрочите, от сгиба 1 мм по контуру обтачки.
Приутюжьте.



Вот что должно получиться.



Обработка манжеты

20. Заметайте припуск внешней половины манжеты. Сложите по сгибу манжету лицевой стороной внутрь. Уравняйте боковые срезы. Сколите, сметайте. Стачайте, шириной шва 10 мм. Приутюжьте.



21. Выверните, выправите по шву и приутюжьте.



Обработка разреза рукава

22. Разрежьте деталь рукава по линии разреза. Разрез разложите в прямую линию. Деталь обтачки разреза рукава приложите к разрезу рукава, лицевыми сторонами внутрь, уравняйте срезы, приколите булавками, приметайте. Обтачайте, шириной шва 5 мм от края. В начале и в конце строчки сделайте закрепки. Приутюжьте, а затем заутюжьте в сторону обтачки.



23. Деталь обтачки заверните на лицевую сторону рукава, огибая припуск шва, приутюжьте. Свободный край обтачки заверните на изнаночную сторону обтачки на 5 мм, заметайте и приутюжьте. Загнутый край приложите к шву притачивания, приколите булавками.

Закрепите машинной строчкой на 1 мм от края. Приутюжьте.



Соединение манжеты с низом рукава

24. Обтачку сложите пополам, сколите булавками угол и проложите строчку под углом 45 градусов.

Горизонтальной закрепкой оформите укороченный вариант разреза.



25. Обметайте петли, пришейте пуговицы.



26. Обметайте петли центральной застёжки и пришейте пуговицы.



Финальные работы

27. Проведите окончательную отделку изделия: удалите все нитки временного назначения, очистите изделие от меловых линии.

Проведите окончательную ВТО (влажно-тепловую обработку) изделия.

Рубашка «Дениз» готова!