



КАК СШИТЬ

ФОТОИНСТРУКЦИЯ



Платье  
Дениз

PATTERNEASY.COM

Женское платье силуэта трапеция из плотного трикотажа. Воротник стойка. Рукав одношовный втачной. Длина изделия миди.

### **Уровень сложности**

Простой пошив

### **Размеры выкроек**

с 36 по 64. Каждый размер представлен в четырех диапазонах роста для лучшей посадки по фигуре

### **Технический рисунок**



# Прибавки и припуски

## Конструктивные прибавки

- к обхвату груди 8 см;
- к обхвату талии 40 - 55 см (в зависимости от размера);
- к обхвату бедер 30 - 67 см (в зависимости от размера).

Конструктивные прибавки характеризуют степень (свободу) прилегания изделия по фигуре. Эта величина уже заложена в конструкцию и дается для лучшего представления силуэтной формы.

Выкройка дана уже с припусками на швы, все детали с двойным контуром. Если вас не устраивает заложенная в выкройку величина припусков, то вы можете вырезать детали по внутреннему контуру и добавить припуски по желанию в процессе раскроя.

## Величина припусков

- на соединительные швы 10 мм;
- на обработку низа рукава и изделия 20 мм.

## Что потребуется

### Оборудование

- Универсальная швейная машина (машинные иглы для трикотажа № 90, лапки - универсальная);
- Плоскошовная машина;
- Оверлок;
- Утюг с паром (парогенератор);
- Утюжильный стол;
- Ручная игла для сметочных работ;
- Белые нитки (для сметочных работ) - 1 катушка.

### Материалы

- Трикотаж плательной группы, плотный, гигроскопичный, мягкий, малорастяжимый, непрозрачный. По волокнистому составу: натуральный (шерсть, хлопок), искусственный (вискоза), смесовый

(шерсть + акрил, хлопок + эластан, хлопок+полиэстер, и т.п.),  
синтетический (полиэстер, полиэстер+эластан). Вид материала:  
двойной трикотаж, футер, ангора, джерси, селаник, свитерный  
трикотаж.

Мы использовали двойной трикотаж. Состав: шерсть 20%, акрил 80%.

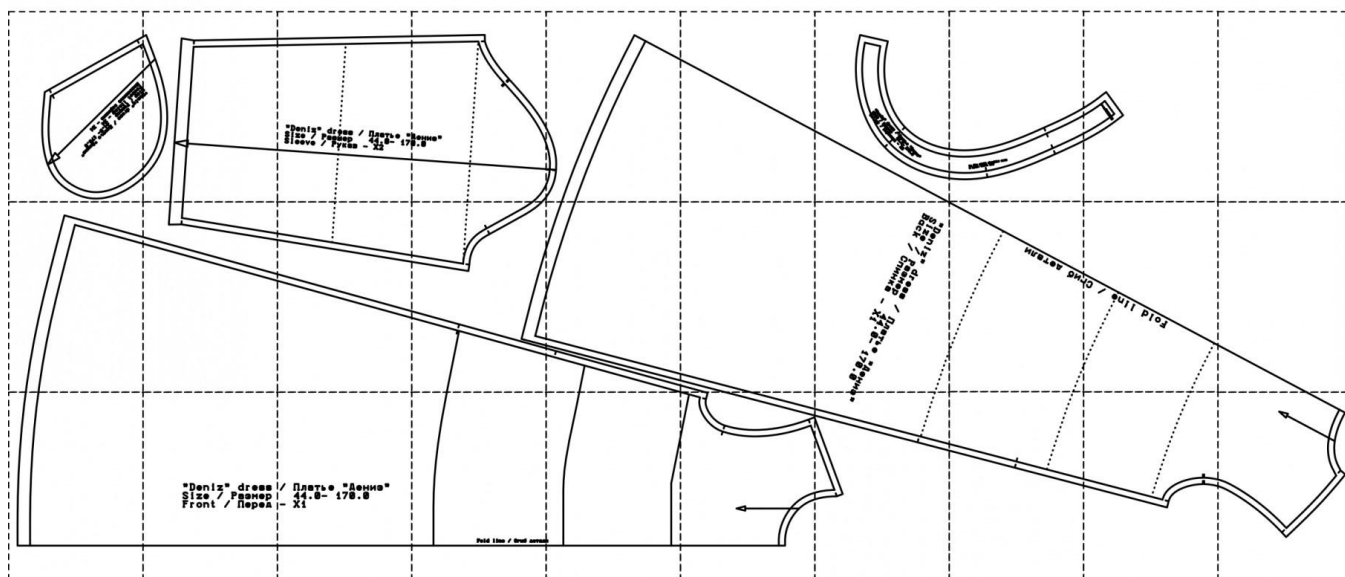
## Расход материала

- Расход зависит от его ширины, а также от размера и роста выкройки, и варьируется от 2,35 м (самый маленький размер и рост) до 2,9 м (самый большой размер и рост), при ширине ткани не менее 180 см.



## Также потребуется:

- нитки в цвет основного материала — 4 катушки;
- клеевая кромка ширина 15 мм — 50 см.

## Образец выкройки



На выкройке приняты следующие обозначения:

	Направление долевой нити (эта линия может совпадать с одним из контуров детали)
	Надсечка - контрольный знак для совмещения деталей края: При совмещении деталей надсечки с одинаковым цифровыми или буквенными обозначениями должны совпасть.
СГИБ_ДЕТАЛИ	Линия, вдоль которой нанесена эта надпись является линией симметричного разворачивания детали
4 А 2	Цифрами и буквами обозначены точки совмещения одной или нескольких деталей

## Как распечатать

Распечатать выкройку в натуральную величину можно двумя способами: на принтере (формат А4), и на плоттере. Инструкцию по печати выкройки и ответы на частые вопросы смотрите в разделе [FAQ](#).

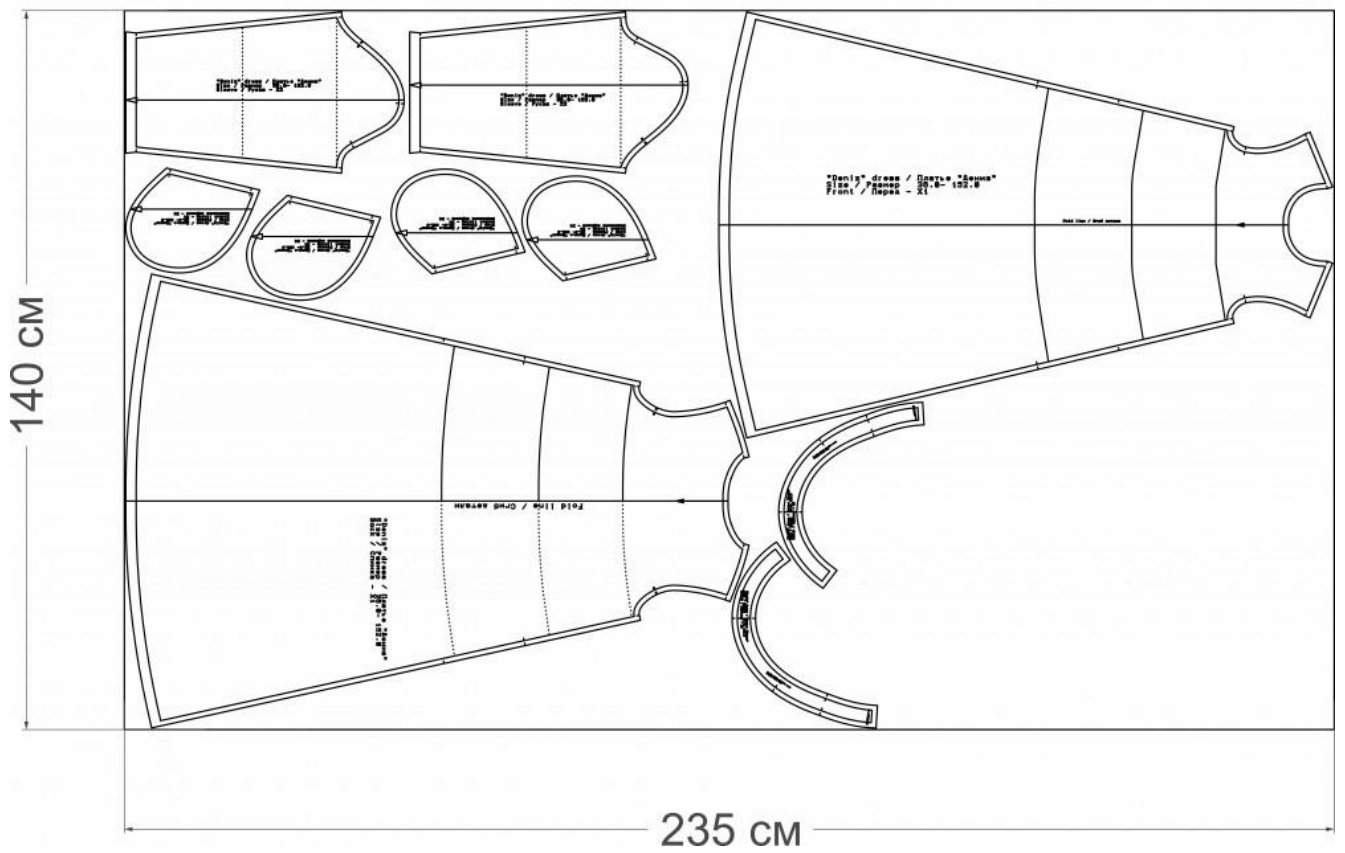
## Детали и схемы раскладки на ткани

### Спецификация деталей:

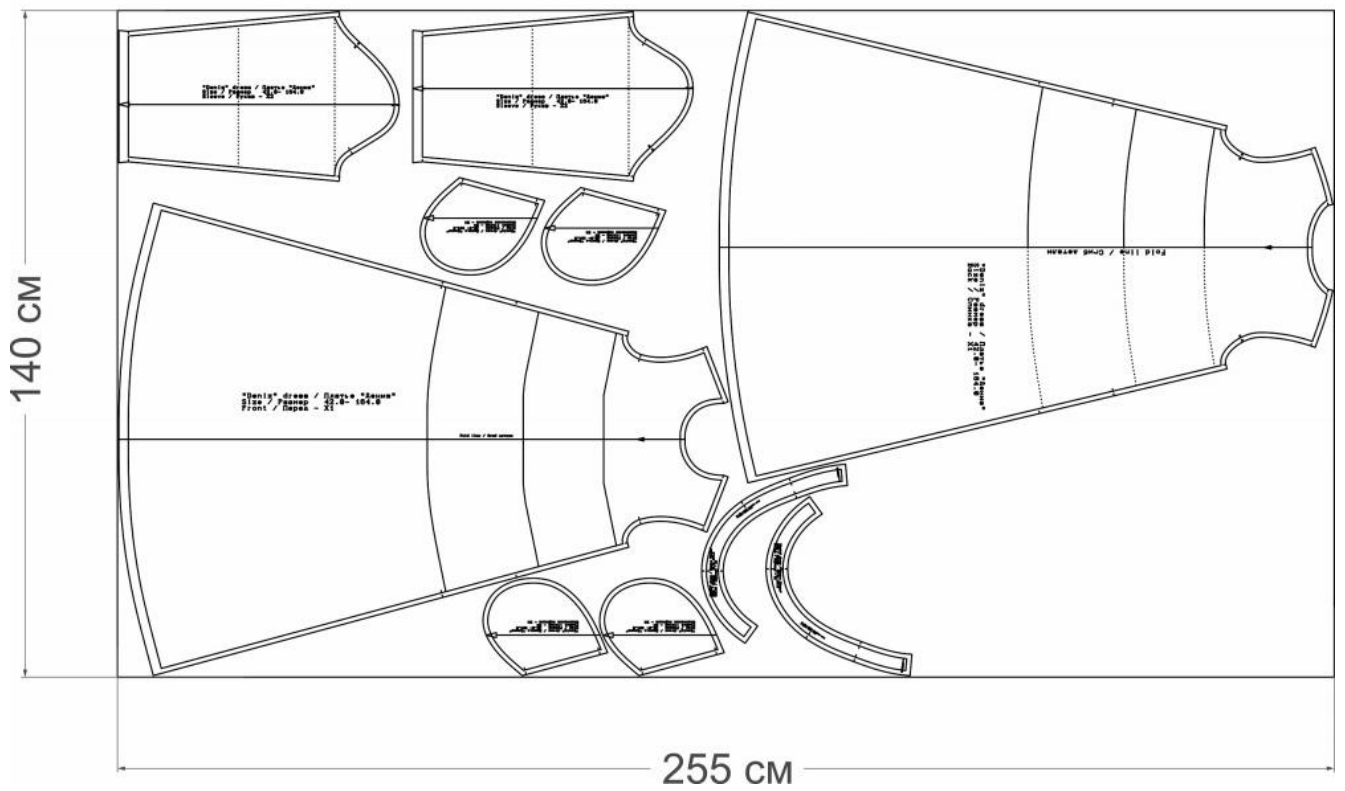
1. Спинка — 1 деталь (со сгибом);
2. Перед — 1 деталь (со сгибом);
3. Воротник — 2 детали;
4. Рукав — 2 детали;
5. Мешковина кармана — 4 детали.



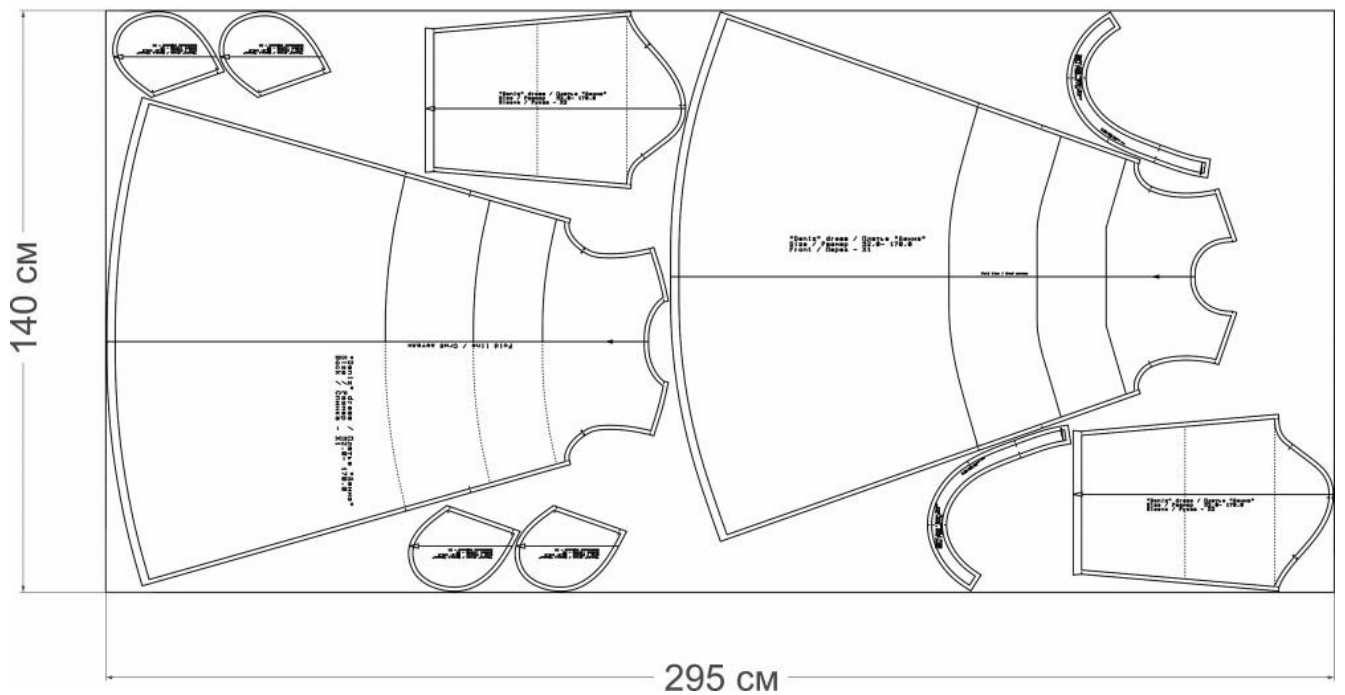
Схемы раскладки, размер 36/152



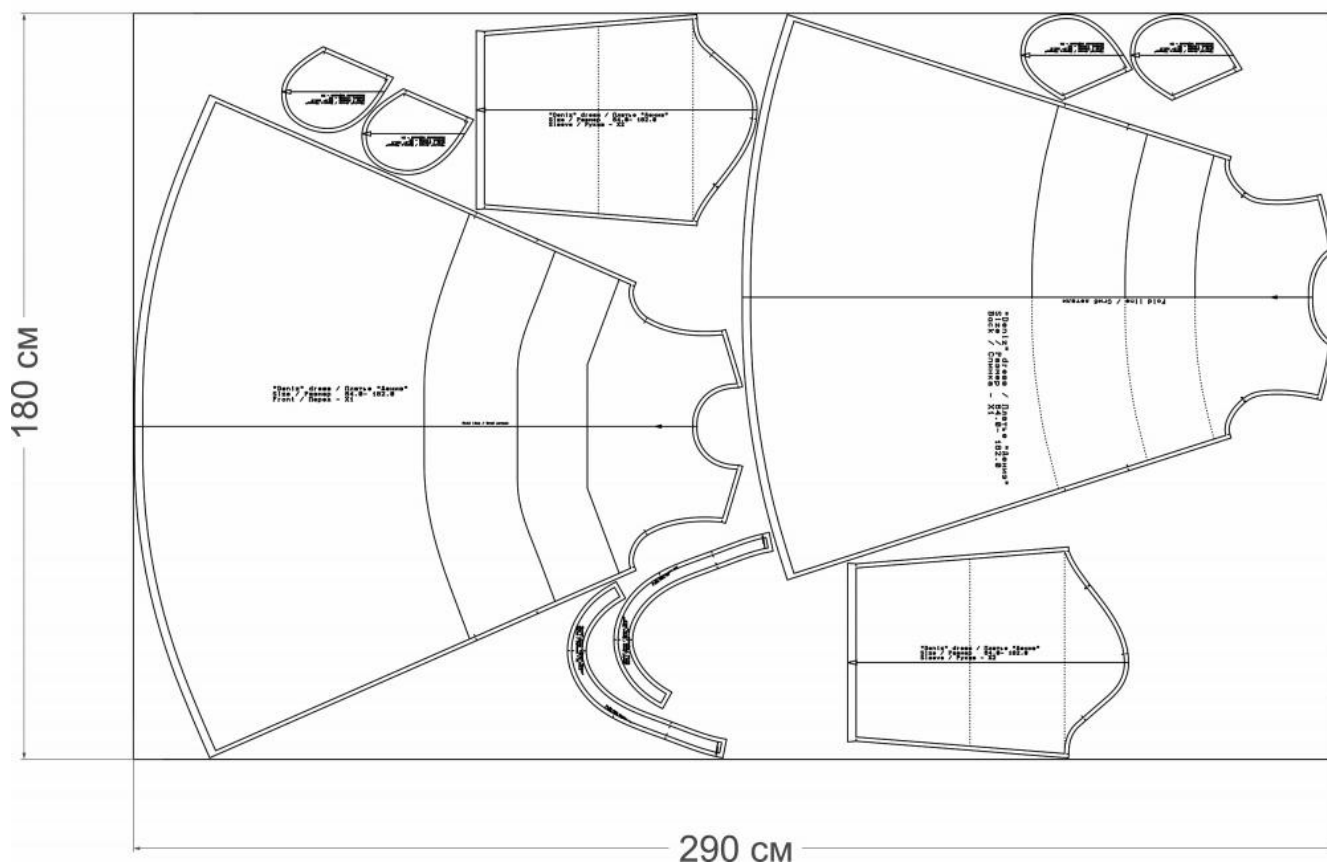
*Схемы раскладки, размер 42/164*



*Схемы раскладки, размер 52/170*

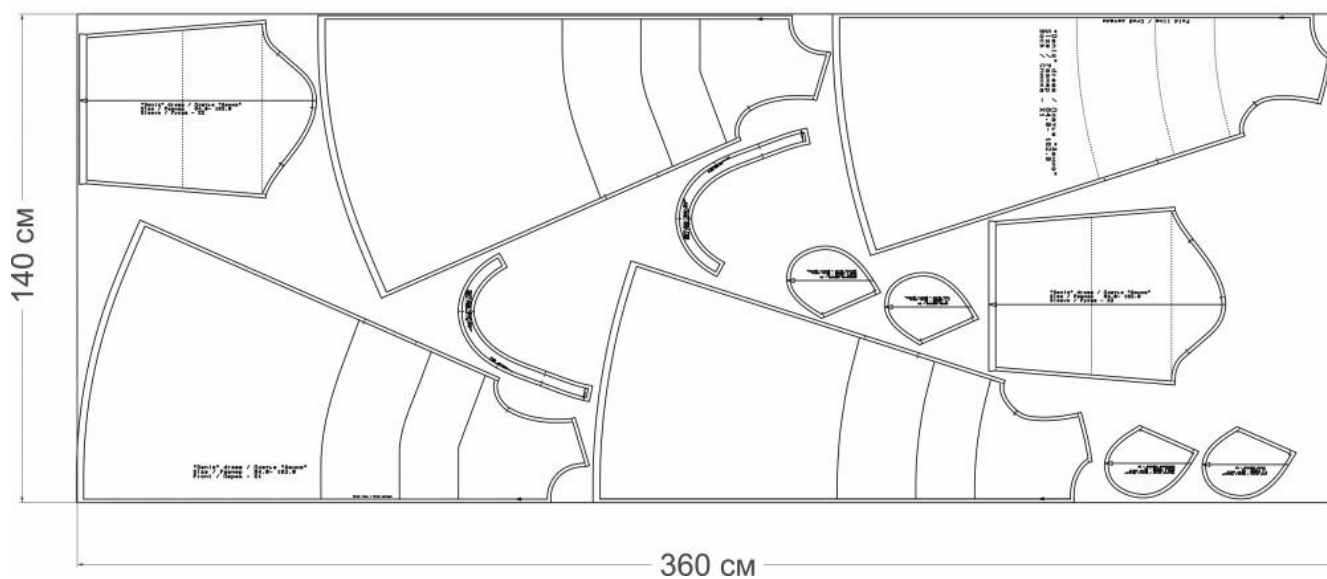


## Схемы раскладки, размер 64/182



Если трикотаж шириной 140 см, то платье с 60 по 64 размер, можно раскроить со средним швом. Добавьте припуск 10 мм к средней линии полочки и спинки.

## Схемы раскладки, размер 64/182





## Как сшить платье «Дениз»



### Подготовка рукава

1. Сложите рукав лицевой стороной внутрь. Уравняйте передние и локтевые срезы. Сколите, сметайте.



2. Стачайте, шириной шва 10 мм. Срезы обметайте. Приутюжьте и заутюжьте в сторону задней половинки рукава.



### **Подготовка воротника**

3. Сложите воротник лицевой стороной внутрь и стачайте левый плечевой шов, шириной шва 10 мм. Приутюжьте и разутюжьте.



4. Сложите детали воротника лицевыми сторонами внутрь. Уравняйте верхние срезы. Сколите совмещая контрольные метки и швы левого плечевого шва. Сметайте. Обтачайте, шириной шва 10 мм. Приутюжьте.

Выверните, выправите по шву, Выметайте. Приутюжьте.



### **Обработка кармана в шве**

5. Укрепите прошивной клеевой кромкой вход в карман на детали переда.



6. Обметайте срезы мешковины кармана.



7. Обметайте боковые срезы, переда и спинки.

Сложите мешковину кармана с передом лицевыми сторонами внутрь. Уравняйте срезы соединения. Сколите, совмещая контрольные метки «Концы входа в карман». Приметайте, притачайте, шириной шва 10 мм. Приутюжьте и заутюжьте в сторону переда.



8. Сложите мешковину кармана со спинкой лицевыми сторонами внутрь. Уравняйте срезы соединения. Сколите, совмещая контрольные метки «Концы входа в карман». Приметайте, притачайте, шириной шва 10 мм. Приутюжьте и разутюжьте.



### **Соединение боковых и плечевых срезов**

8. Сложите перед со спинкой лицевыми сторонами внутрь. Уравняйте боковые срезы. Сколите, сметайте.

Уравняйте плечевые срезы. Сколите, сметайте.



9. Сложите мешковины кармана лицевыми сторонами внутрь. Уравняйте срезы. Сколите, сметайте.



10. Стачайте плечевые срезы, шириной шва 10 мм. Срезы обметайте. Приутюжьте и заутюжьте в сторону спинки.

Стачайте боковые срезы и срезы мешковины кармана, шириной шва 10 мм. Приутюжьте и разутюжьте.



11. Вложите рукав в пройму изделия. Вколите, вметайте. Втачайте, шириной шва 10 мм, двойной строчкой. Срезы обметайте. Приутюжьте и заутюжьте в сторону рукава.



12. Вложите воротник в горловину изделия. Вколите, вметайте. Втачайте, шириной шва 10 мм. Обметайте срезы. Приутюжьте и заутюжьте в сторону изделия.



### **Обработка низа рукава и изделия**

13. Заметайте низ рукава и низ изделия.



14. Застрочите низ рукава и изделия на плоскошовной машинке.



### **Финальные работы**

15. Проведите окончательную отделку изделия: удалите все нитки временного назначения, очистите изделие от меловых линии.

Проведите окончательную ВТО (влажно-тепловую обработку) изделия.

Трикотажное платье «Дениз» готово!