



КАК СШИТЬ

ФОТОИНСТРУКЦИЯ



Шуба
Герда



Женская шуба из искусственного меха, прямой силуэтной формы, на подкладке и синтетическом утеплителе. На полочке нагрудные вытачки и прорезной карман с клапаном. Спинка цельнокроеная. Капюшон двухсторонний. Рукав одношовный втачной. Застежка смещенная, на пришивные кнопки.

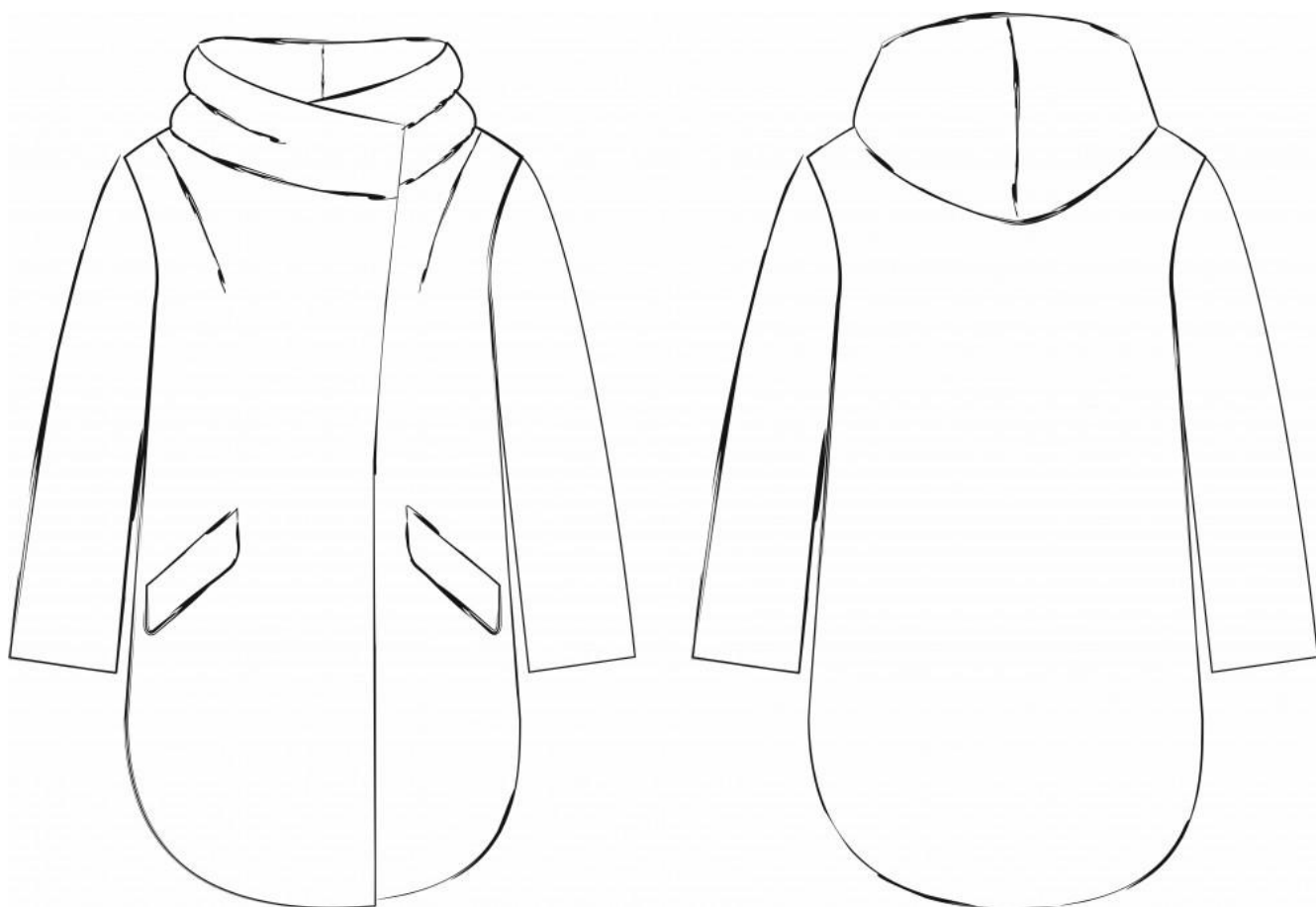
Уровень сложности

Для опытных

Размеры выкроек

с 36 по 64. Каждый размер представлен в четырех диапазонах роста для лучшей посадки по фигуре.

Технический рисунок



Прибавки и припуски

Конструктивные прибавки

- к обхвату груди 30 см;
- к обхвату талии около 52 см;
- к обхвату бедер 28 см.

Конструктивные прибавки характеризуют степень (свободу) прилегания изделия по фигуре. Эта величина уже заложена в конструкцию и дается для лучшего представления силуэтной формы.

Выкройка дана уже с припусками на швы, все детали с двойным контуром. Если вас не устраивает заложенная в выкройку величина припусков, то вы можете вырезать детали по внутреннему контуру и добавить припуски по желанию в процессе раскроя.

Величина припусков

- на соединительные швы 10 мм;
- на обработку рукава 60 мм;
- по низу изделия 15 мм.

Что потребуется

Оборудование

- Универсальная швейная машина (машинные иглы № 90-110 для меха, универсальная машинная лапка); №70-80 (для подкладки), универсальная машинная лапка);
- Утюг с паром (парогенератор) для ВТО подкладки;
- Утюжильный стол;
- Ручная игла для сметочных работ;
- Белые нитки (для сметочных работ) - 1 катушка;
- Пуходерка для мелких животных (кошек) - для вычесывания меха из швов;
- Острые ножницы.

Материалы

- Основной материал: искусственный коротковорсовый (высота ворса до 12 мм) или средневорсовый мех (высота ворса максимум 18 мм), имитация альпаки, овчины, норки Saga Royal, канадской норки.
- Подкладочный материал: плотная, гладкая, непросвечивающая ткань. Состав ткани: вискоза 100%; шелк 100%; вискоза + полиэстер; шелк + полиэстер; полиэстер 100%. Жаккардовый подкладочный материал.
- Утеплитель: искусственный или смешанный пласт с натуральными добавками (хлопок, овечья или верблюжья шерсть). Изософт, альполюкс, холлофайбер, файбертек, тинсулейт, синтепон, поверхностной плотности 100-200 г/м² (мы использовали синтетический утеплитель плотностью 100 г/м²).

Расход материала

- Расход зависит от ширины меха, а также от размера и роста выкройки, и варьируется от 1,90 м (самый маленький размер и рост) до 3,10 м (самый большой размер и рост), при ширине меха не менее 140 см. Подкладочного материала потребуется от 125 до 225 см, при ширине ткани не менее 140 см.
- Расход дан для однотонного материала. Если вы используете материал в клетку, приобретайте его с запасом, чтобы располагать детали с учетом совмещения рисунка. Также при покупке учитывайте, что материал может дать усадку, поэтому берите с запасом 5%.

Также потребуется:

- нитки в цвет основного материала — 1 катушка;
- если цвет подкладки отличается от основного материала, то нитки необходимо подобрать в цвет подкладки — 1 катушка;
- пришивные кнопки (d 2,5 см) — 7 штук.

Детали и схемы раскладки на ткани

Спецификация деталей

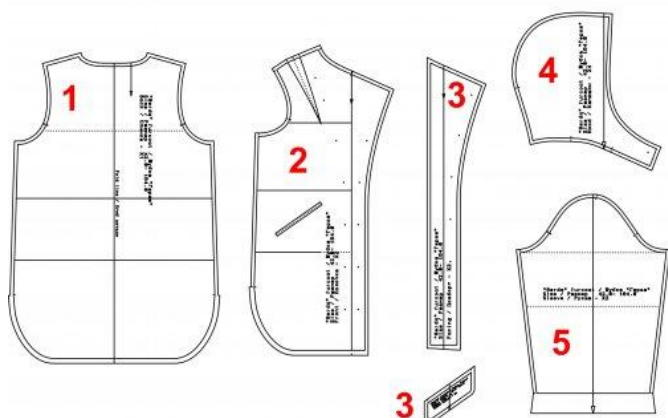
Из основного материала:

1. Спинка — 1 деталь;
2. Полочка — 2 детали;
3. Подборт — 2 детали;
4. Клапан кармана — 2 детали;
5. Капюшон — 4 детали;
6. Рукав — 2 детали.

Из подкладочного материала:

1. Подкладка спинки — 1 деталь;
2. Подкладка полочки — 2 детали;
3. Подкладка рукава — 2 детали;
4. Мешковины кармана — 4 детали;
5. Подкладка клапана — 2 детали.

*Детали кроя из
основного материала*



*Детали кроя из
подкладочного материала*

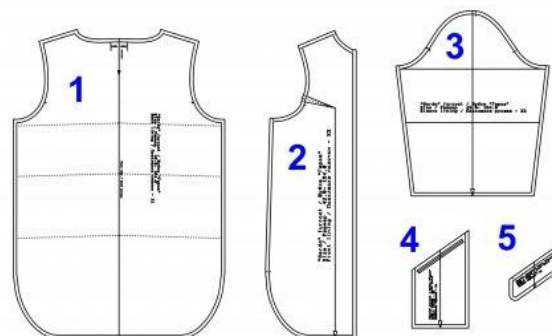
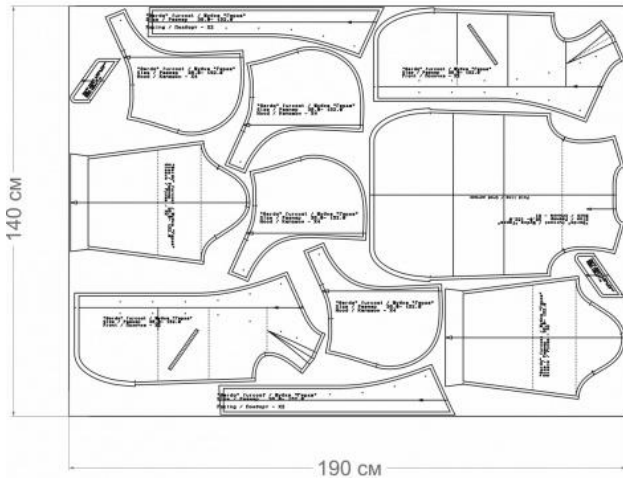


Схема раскладки, размер 36/152

Из основного материала



Из подкладочного материала

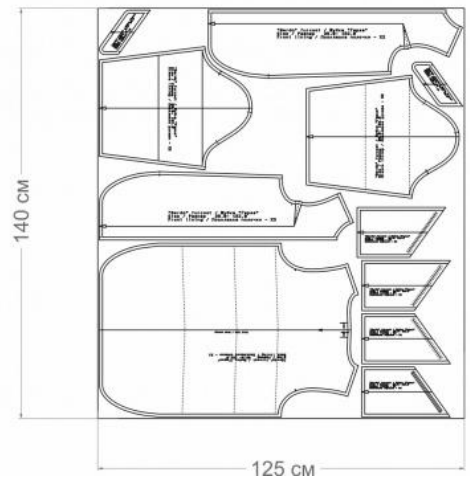
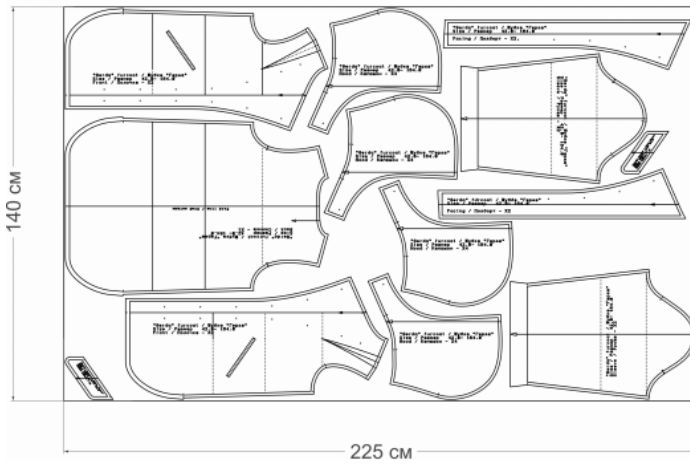


Схема раскладки, размер 42/164

Из основного материала



Из подкладочного материала

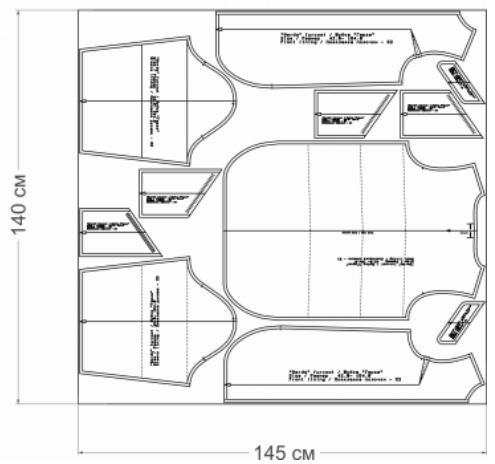
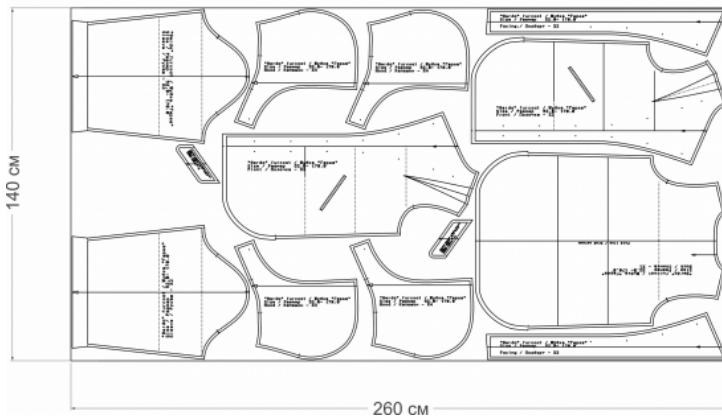


Схема раскладки, размер 52/170

Из основного материала



Из подкладочного материала

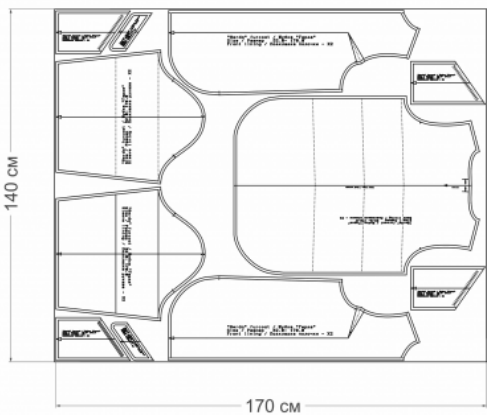
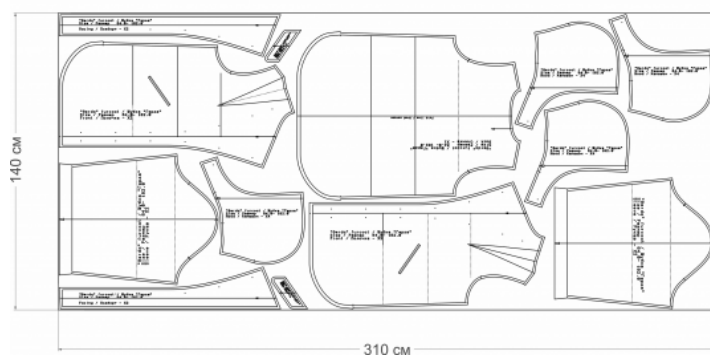


Схема раскладки, размер 64/182

Из основного материала



Из подкладочного материала



Как сшить шубу «Герда»



1. Сколите и стачайте нагрудные вытачки.



2. Разрежьте вытачку. Припуски разметайте, ручными косыми стежками, как показано на фото.



3. С лицевой стороны полочки расчешите вытачку пуходеркой.



4. Укрепите бязью:

- припуски полочки шириной 15 мм (как показано на фото) - 2 детали;



- припуски спинки шириной 15 мм (как показано на фото);



- низ рукава на ширину припуска - 2 детали;



- подборт (полностью) - 2 детали;

Обработка капюшона

Укрепите бязью припуски капюшона шириной 15 мм (все припуски) 4 детали.



Сложите лицевыми сторонами внутрь детали капюшона, уравняйте средние срезы. Стачайте, шириной шва 10 мм. С лицевой стороны иголкой вытащите ворс из шва и расправьте мех, расчешите его пуходеркой. С изнаночной стороны аккуратно состригите мех с припусков острыми ножницами. Припуски разметайте ручными косыми стежками.

Тоже самое сделайте с внутренними деталями капюшона.



5. Сложите детали капюшона лицевыми сторонами внутрь, Уравняйте внешние срезы. Стачайте, шириной шва 10 мм. С лицевой стороны иголкой вытащите ворс из шва и расправьте мех и расчешите его пуходеркой. С изнаночной стороны аккуратно состригите мех с припусков острыми ножницами. Припуски разметайте, ручными косыми стежками.

Выверните капюшон на лицевую сторону и закрепите слои капюшона между собой за припуски в двух или трех местах ниточными незатянутыми стежками.



Обработка клапана

6. Сложите лицевыми сторонами внутрь детали кармана и детали подкладки кармана. Уравняйте нижний и боковые срезы, сколите, сметайте.



7. Стачайте шириной шва 10 мм. С лицевой стороны иголкой вытащите ворс из шва и расправьте мех и расчешите его пуходеркой. С изнаночной стороны аккуратно состригите мех с припусков острыми ножницами.



8. Выверните клапан на лицевую сторону и выметайте.



Обработка кармана

9. На деталях полочки переведите с лекал конструктивные линии кармана с клапаном ниточным способом на изнаночную сторону.

Укрепите бязью, ручными косыми стежками, шириной 10 мм, месторасположение кармана (нижнюю линию входа в карман).



10. На лицевую сторону полочки приложите изнаночной стороной нижнюю мешковину. Закрепите иголками, приметайте.

С изнаночной стороны точно по линиям рамки, переведенных с лекал, проложите машинную строчку.



11. Разрежьте вход в карман посередине между строчками, сначала в одну сторону, а затем в другую сторону, не доходя до концов кармана на 10-15 мм. И разрежьте наклонно к строчкам, не доходя до них на 1 мм.



12. В образовавшийся разрез выверните нижнюю мешковину на изнаночную сторону изделия.

Выметайте обтачанные края рамки.



13. Сложите внутреннюю сторону клапана с лицевой стороной верхней мешковины. Уравняйте верхний срез клапана и верхний срез верхней мешковины кармана. Сколите, стачайте.

Далее клапан и верхнюю мешковину кармана приметайте к под верхний край рамки входа в карман. Притачайте. Строчка должна попадать в верхнюю строчку рамки.



14. Закрепите концы кармана двойной обратной строчкой по основанию разрезанных углов. Уравняйте боковые и нижний срезы мешковин. Сколите, сметайте и стачайте.



15. Приутюжьте, не задевая мех (только мешковину кармана). Разметайте верхний и нижний припуски ручными косыми стежками.



16. Вид кармана с лицевой стороны.



Соединение утеплителя с деталями

17. Соедините утеплитель с деталями полочки ручными косыми стежками, обходя участок клапана и припуски укрепленные бязью, для избежания толщины.



18. Соедините утеплитель с деталью спинки, ручными косыми стежками, обходя припуски укрепленные бязью.



19. Соедините утеплитель с деталями рукавов, ручными косыми стежками, обходя припуски укрепленные бязью.



20. Сложите рукав лицевой стороной внутрь. Уравняйте передний и локтевой срезы, сколите, сметайте. Стачайте, шириной шва 10 мм. С лицевой стороны иголкой вытащите ворс из шва и расправьте мех и расчешите его пуходеркой. С изнаночной стороны аккуратно состригите мех с припусков нижнего шва рукава острыми ножницами. Припуски разметайте, ручными косыми стежками.



21. Сложите детали переда со спинкой лицевыми сторонами внутрь. Уравняйте плечевые и боковые срезы, сколите, сметайте. Стачайте, шириной шва 10 мм. С лицевой стороны иголкой вытащите ворс из шва и расправьте мех и расчешите его пуходеркой. С изнаночной стороны аккуратно состригите мех с припусков нижнего шва рукава острыми ножницами. Припуски разметайте, ручными косыми стежками.



22. Вложите рукав в пройму. Вколите, вметайте, совмещая контрольные метки.



23. Втачайте, шириной шва 10 мм. С лицевой стороны иголкой вытащите ворс из шва и расправьте мех и расчешите его пуходеркой.



24. Сложите подборт с бортом изделия лицевыми сторонами внутрь. Сколите, приметайте. Обтачайте, шириной шва 10 мм. С лицевой стороны иголкой вытащите ворс из шва и расправьте мех и расчешите его пуходеркой. Далее с изнаночной стороны аккуратно состригите мех с припусков острыми ножницами. Припуски разметайте, ручными косыми стежками.

Выметайте край борта, выправляя по шву обтачивания.



25. Вметайте деталь внешнего капюшона в горловину изделия, совмещая контрольные метки. Втачайте, шириной шва 10 мм. С лицевой стороны иголкой вытащите ворс из шва и расправьте мех и расчешите его пуходеркой. Далее с изнаночной стороны аккуратно состригите мех с припусков острыми ножницами. Припуски разметайте, ручными косыми стежками.



Обработка подкладки

26. Стачайте нагрудные вытачки на деталях полочки. Приутюжьте и заутюжьте на сторону верха.



27. Сложите лицевыми сторонами сторонами внутрь детали полочки и спинку. Уравняйте плечевые и боковые срезы. Сколите, сметайте, стачайте шириной шва 10 мм. Приутюжьте и заутюжьте на сторону спинки.



28. Сложите лицевыми сторонами внутрь рукава. Уравняйте локтевые и передние срезы. Сколите, сметайте, стачайте шириной шва 10 мм. Приутюжьте и разутюжьте.

В левом рукаве, оставьте отверстие для будущего вывертывания.



29. Вложите рукав в пройму. Вколите, совмещая контрольные метки. Вметайте, втачайте, шириной шва 10 мм. Приутюжьте.



Соединение подкладки с изделием

30. Приколите к припуску подборта подкладку. Уравняйте срезы, сколите, сметайте. Обтачайте, шириной шва 10 мм. С изнаночной стороны аккуратно состригите мех с припуска острыми ножницами. С лицевой стороны расправьте мех и расчешите ворс из шва пуходеркой.



31. Нижние срезы рукава и подкладки рукава притачайте, шириной шва 10 мм, совмещая нижний шов рукава. С изнаночной стороны аккуратно состригите мех с припуска острыми ножницами.

Закрепите припуски на сторону рукава косыми стежками.



32. Вметайте нижний срез внутреннего капюшона в горловину подкладки. Втачайте, шириной шва 10 мм. Аккуратно с лицевой стороны вычешите ворс из шва пуходеркой. С припуска состригите мех острыми ножницами.



33. С изнанки закрепите потайными ручными стежками верхний капюшон к нижнему капюшону по припускам горловины.



34. Вид с лицевой стороны.



35. Замечайте низ изделия на ширину припуска 15 мм.



36. Через отверстие в рукаве выверните низ изделия. С изнаночной стороны уравняйте подкладку с основным изделием по линии низа. Сколите, Приметайте, притачайте, шириной шва 10 мм.

С лицевой стороны расправьте мех и расчешите ворс из шва пуходеркой. Закрепить подгибку низа ручным стежком, не затягивая.



37. Пришейте кнопки. В шве рукава подкладки закройте отверстие ручным потайным стежком.



38. Проведите
окончательные работы:
почистите изделие, удалите
наметку и расчешите мех.

Шуба «Герда» готова!