



КАК СШИТЬ

ФОТОИНСТРУКЦИЯ



Платье
Кейт

PATTERNEASY.COM

Женское платье прилегающего силуэта, отрезное по линии талии, с асимметричным верхом — бантом со складками на левом плече. В левом боковом шве потайная застёжка «молния». Рукав втачной, короткий. Лиф спинки со средним швом, на участке горловины застёжка на пришивной крючок. Нижняя часть платья (юбка) коническая, формы «малый колокол». Длина изделия миди.

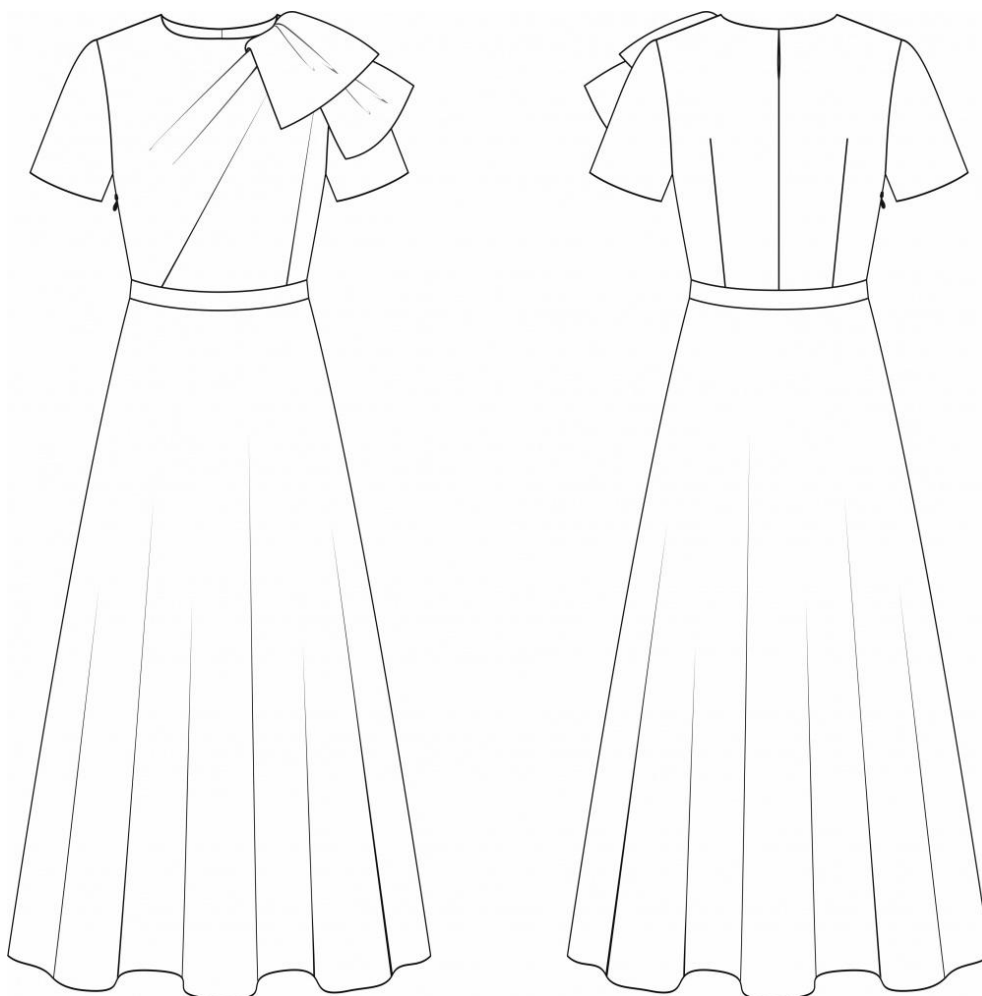
Уровень сложности

Средний

Размеры выкроек

с 36 по 64. Каждый размер представлен в четырех диапазонах роста для лучшей посадки по фигуре

Технический рисунок



Прибавки и припуски

Конструктивные прибавки

- к обхвату груди 4 см;
- к обхвату талии 5 см.

Конструктивные прибавки характеризуют степень (свободу) прилегания изделия по фигуре. Эта величина уже заложена в конструкцию и дается для лучшего представления силуэтной формы.

Выкройка дана уже с припусками на швы, все детали с двойным контуром. Если вас не устраивает заложенная в выкройку величина припусков, то вы можете вырезать детали по внутреннему контуру и добавить припуски по желанию в процессе раскроя.

Величина припусков:

- на соединительные швы 10 мм;
- на обработку низа рукава 30 мм;
- на обработку низа изделия 15 мм.

Что потребуется

Оборудование

- Универсальная швейная машина с функцией обметывания петель (машинные иглы № 80-90, лапки - универсальная, лапка для обметывания петель);
- Оверлок;
- Утюг с паром (парогенератор);
- Утюжильный стол;
- Ручная игла для сметочных работ;

- Белые нитки (для сметочных работ) - 1 катушка.

Материалы

- Ткани сорочечной, плательной группы, умеренно плотные, гигроскопичные, мягкие, нерастяжимые или малорастяжимые, непрозрачные. По волокнистому составу: натуральные (шелк, хлопок, лен, шерсть), искусственные (вискоза), смесовые (хлопок+шелк, шелк+полиэстер, хлопок+вискоза, хлопок+полиэстер, и т.п.), синтетические (полиэстер, полиэстер+эластан). Вид материала: хлопок, хлопок-стрейч, сатин, плательная вискоза, габардин, плательная джинсовая ткань.

Платье на фото сшито из ткани сорочечной группы. Состав ткани: хлопок 85%, шелк 15%

Расход материала

- Расход зависит от его ширины, а также от размера и роста выкройки, и варьируется от 1,75 м (самый маленький размер и рост) до 3,45 м (самый большой размер и рост), при ширине ткани не менее 140 см.
- Расход дан для однотонного материала. Если вы используете материал в клетку, приобретайте его с запасом, чтобы располагать детали с учетом совмещения рисунка. Также при покупке учитывайте, что материал может дать усадку, поэтому берите с запасом 5%.

Также потребуются:

- нитки в цвет основного материала — 4 катушки,
- потайная молния 30 см — 1 шт,
- пуговица или крючок — 1 шт,
- резинка для навесной петли длиной 3 - 5 см.

Как распечатать

Распечатать выкройку в натуральную величину можно двумя способами: на принтере (формат А4), и на плоттере. Инструкцию по печати выкройки и ответы на частые вопросы смотрите в разделе [FAQ](#).

Детали и схемы раскладки на ткани

Спецификация деталей:

1. Обтачка горловины спинки — 2 детали,
2. Обтачка горловины переда — 1 деталь,
3. Спинка — 2 детали,
4. Правая часть переда — 1 деталь,
5. Левая часть переда — 1 деталь,
6. Задняя часть пояса — 1 деталь,
7. Передняя часть пояса — 1 деталь,
8. Рукав — 1 деталь,
9. Бант — 2 детали,
10. Юбка — 2 детали.

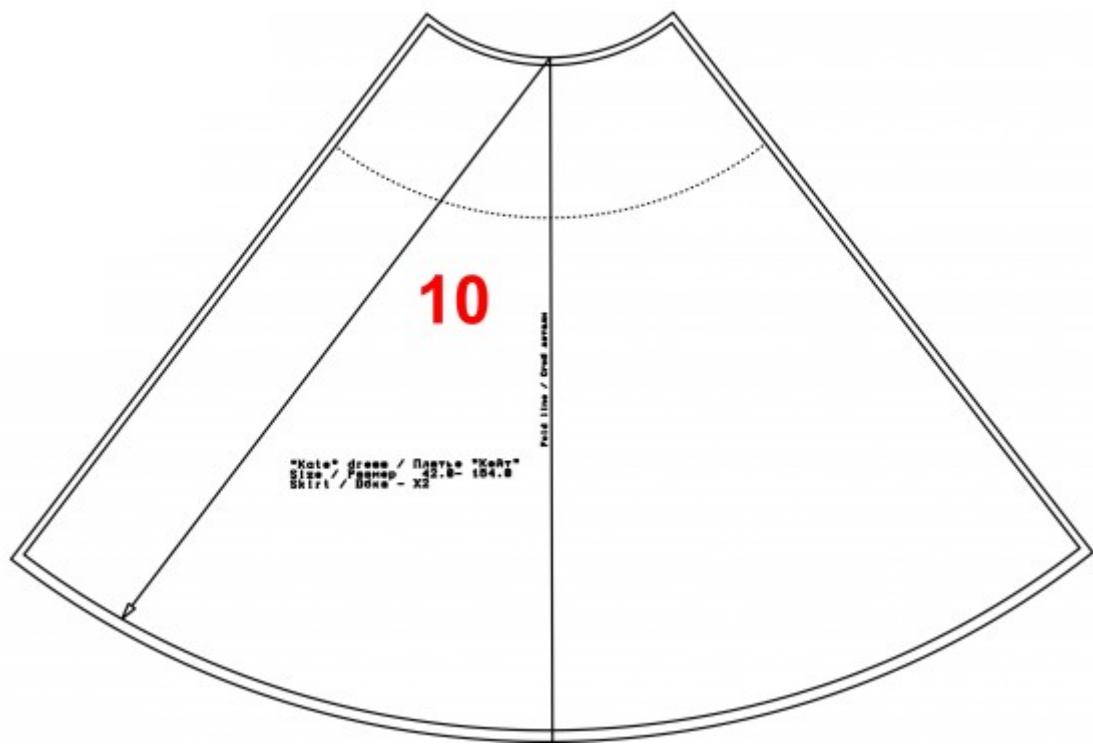
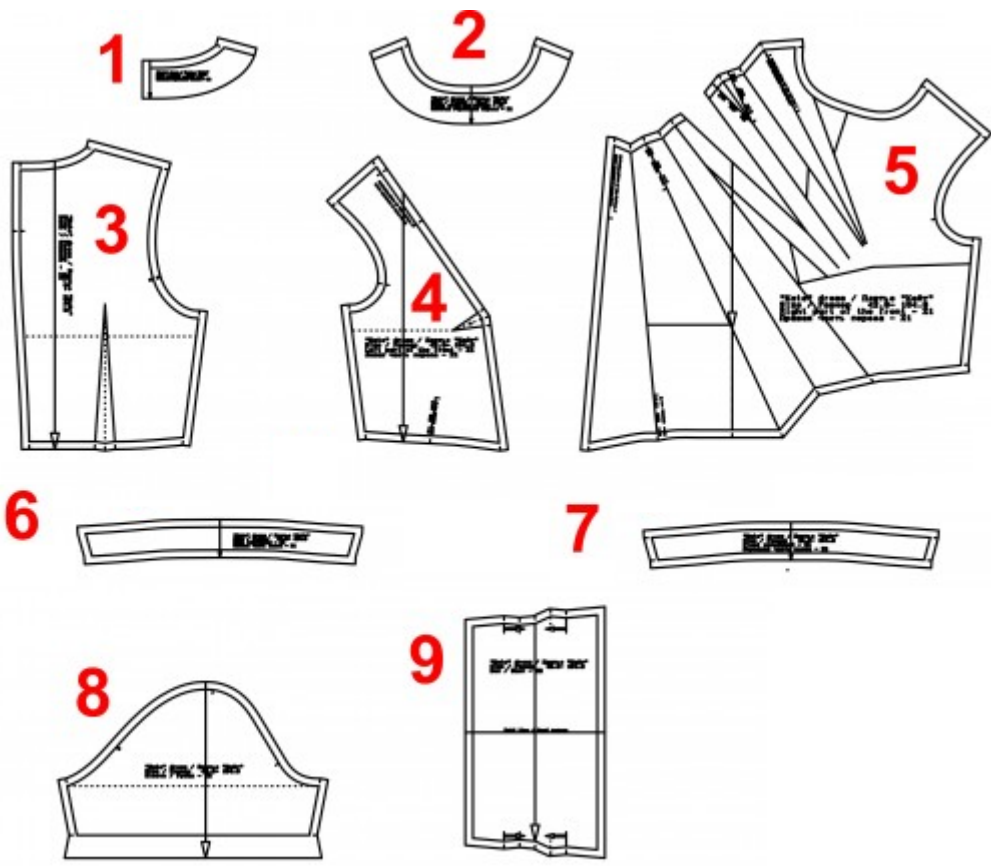


Схема раскладки, размер 36/152

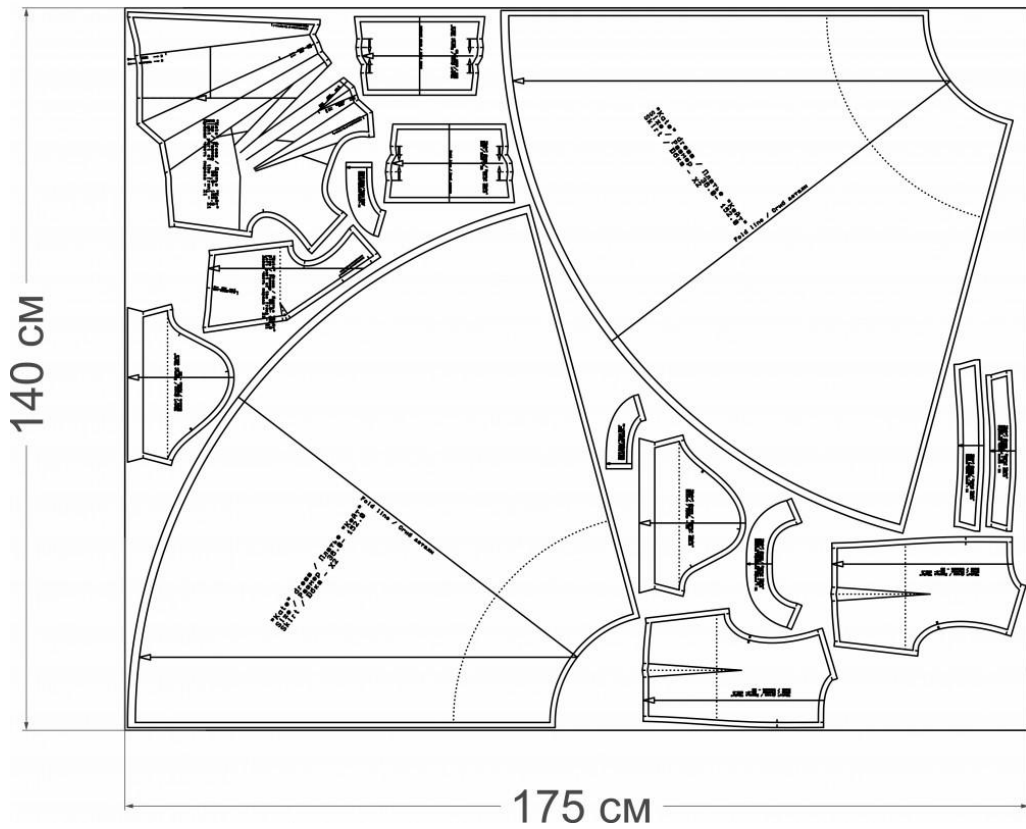


Схема раскладки, размер 42/164

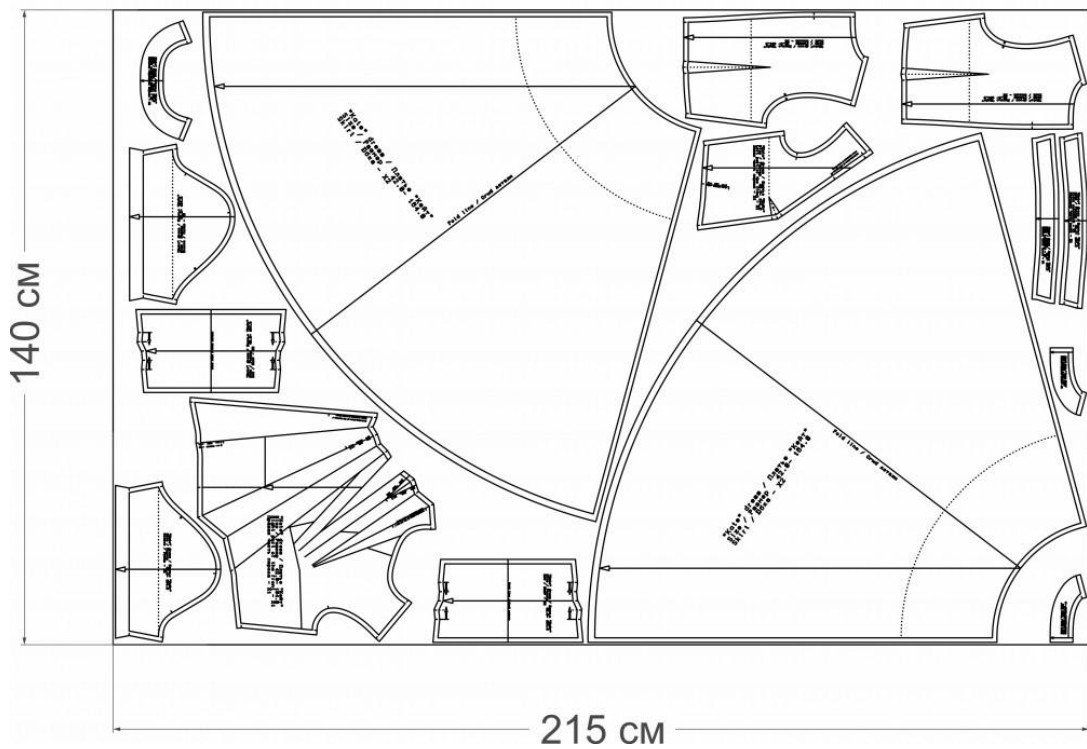
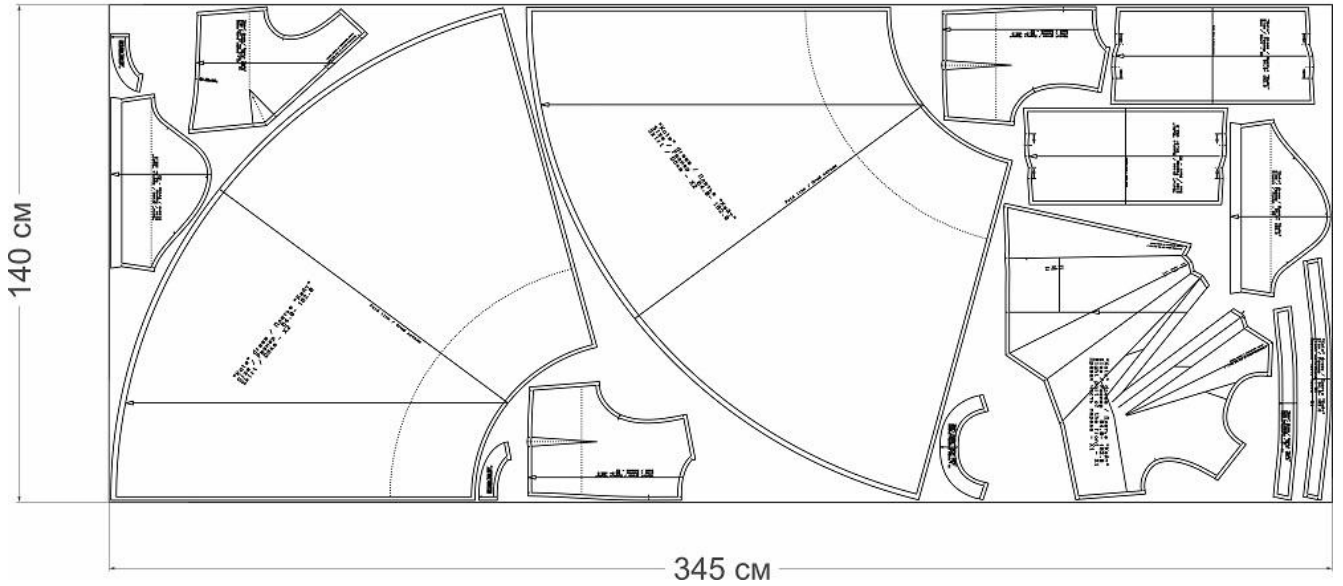


Схема раскладки, размер 52/170



Схема раскладки, размер 64/182

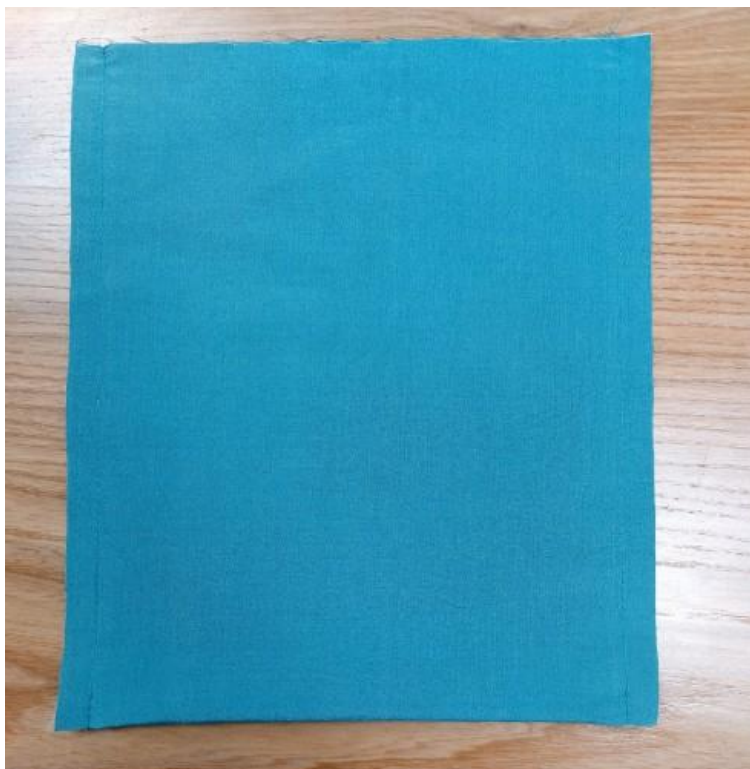


Как сшить платье «Кейт»



Предварительные работы

1. Перенесите контрольные линии на лицевую сторону ниточным способом.



Обработка бантов

2. Сложите бант лицевой стороной внутрь. Уравняйте срезы. Сколите боковые срезы. Стачайте, шириной шва 10 мм. Приутюжьте. Выверните, выправите по шву и приутюжьте.



3. На левой части стачайте вытачку. Приутюжьте и заутюжьте вверх.



4. Сложите левую и правую часть переда лицевыми сторонами внутрь. Уравняйте средние срезы складки. Сколите, сметайте. Стачайте, шириной шва 10 мм. Срезы обметайте.



5. Сформируйте встречные складки.

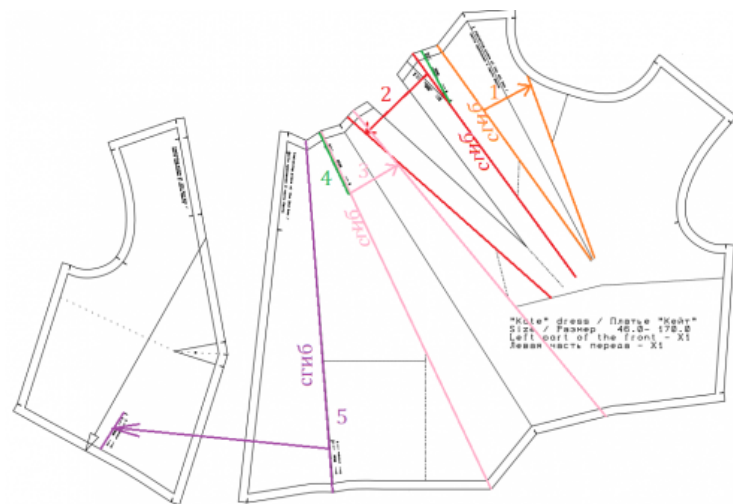


Схема складывания складок



6. Стачайте средние сгибы встречных складок.

Сколите.



7. Стачайте талиевую вытачку по деталям спинки.

Обметайте средние срезы.

Сложите лицевыми сторонами внутрь.

Уравняйте средние обметанные срезы. Сколите, сметайте. Стачайте, шириной шва 10 мм, до начала разреза горловины спинки.

Приутюжьте и разутюжьте.



8. Сложите перед и спинку лицевыми сторонами внутрь. Уравняйте плечевые срезы. Сколите, стачайте, шириной шва 10 мм. Обметайте срезы. Приутюжьте и заутюжьте в сторону спинки.



9. Обметайте левой стороны боковые срезы. Сложите перед и спинку лицевыми сторонами внутрь. Уравняйте боковые срезы (левая сторона). Сколите, стачайте, шириной шва 10 мм, до начала застёжки. Приутюжьте и разутюжьте.



10. Сложите перед и спинку лицевыми сторонами внутрь. Уравняйте боковые срезы (правая сторона). Сколите, стачайте, шириной шва 10 мм. Срезы обметайте. Приутюжьте и заутюжьте в сторону спинки.



11. Сложите юбки лицевыми сторонами внутрь. Уравняйте правой стороны боковые срезы. Сколите, сметайте. Стачайте, шириной шва 10 мм. Срезы обметайте. Приутюжьте и заутюжьте в сторону спинки.



12. Обметайте левой стороны боковые срезы. Сложите юбки лицевыми сторонами внутрь. Уравняйте боковые срезы (левая сторона). Сколите, стачайте, шириной шва 10 мм, от нижнего среза до начала застёжки. Приутюжьте и разутюжьте.



13. Рукав сложите лицом к лицу, уравняйте локтевые и передние срезы. Сколите и стачайте, шириной шва 10 мм. Обметайте срезы. Приутюжьте и заутюжьте в сторону задней части рукава. Нижний припуск рукава укрепите клеевой полоской 30 мм. Нижний срез обметайте. Заметайте. Приутюжьте.



14. Вложите рукав в пройму. Уравняйте соединительные срезы. Сколите, совмещая контрольные метки. Вметайте, втачайте, шириной шва 10 мм. Срезы обметайте. Приутюжьте и заутюжьте в сторону рукава.



15. Застрочите и приутюжьте.



16. Стачайте правый стороны боковые срезы, шириной шва 10 мм. Обметайте срезы. Приутюжьте и заутюжьте в сторону спинки.

Обметайте левой стороны боковые срезы.



17. Сложите лиф и юбку с поясом лицевыми сторонами внутрь. Приколите, совмещая боковые швы и середины деталей, распределите посадку. Притачайте, шириной шва 10 мм. Обметайте срезы. Приутюжьте и заутюжьте в сторону пояса.

Притачайте потайную молнию.



18. Укрепите детали обтачки горловины клеевой прокладкой. Сложите лицевыми сторонами внутрь. Уравняйте плечевые срезы. Сколите, стачайте, шириной шва 10 мм. Приутюжьте и разутюжьте.

Сложите обтачку с передом лицевыми сторонами внутрь. Уравняйте срезы горловины. Сколите, сметайте.



19. Обтачайте, шириной шва 10 мм. Приутюжьте. Сделайте надсечки в скруглениях.



20. Настрочите припуск на обтачку, от шва обтачивания 1 мм.



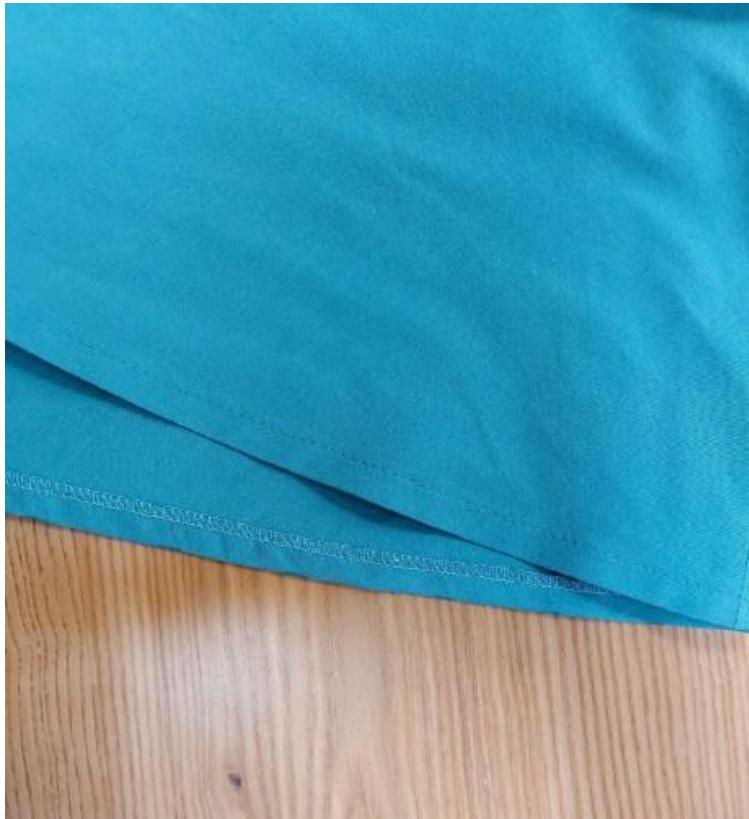
21. Обтачайте обтачкой разрез горловины спинки, шириной шва 10 мм. Приутюжьте.



22. Выверните, выправите по шву. Сколите край горловины с образованием канта, выметайте. Приутюжьте.



23. Укрепите припуск клеевой кромкой. Обметайте нижний срез. Заколите, заметайте.



24. Закрепите припуск отделочной строчкой. Приутюжьте.



25. Закрепите обтачку к плечевым припускам.



26. Пришейте крючок к горловине спинки.



Финальные работы

27. Проведите окончательную отделку изделия: удалите все нитки временного назначения, очистите изделие от меловых линии.

Проведите окончательную ВТО (влажно-тепловую обработку) изделия.

Платье «Кейт» готово!