

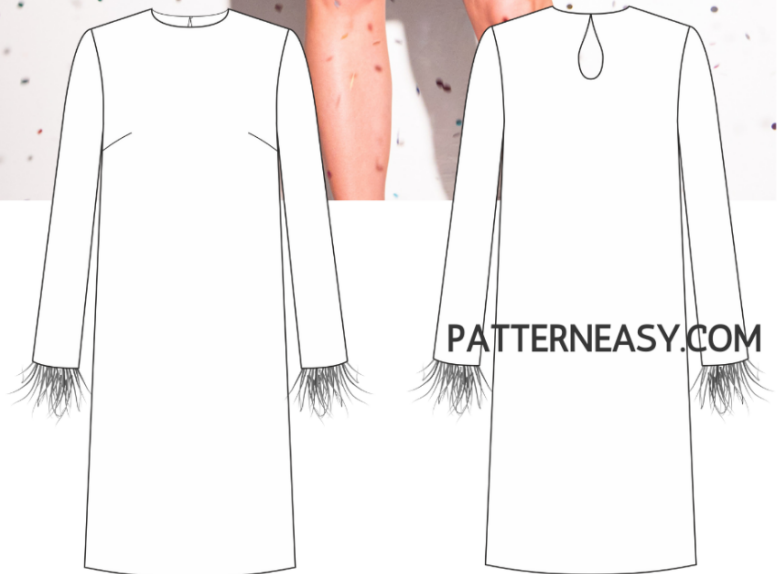


КАК СШИТЬ

ФОТОИНСТРУКЦИЯ



Платье
Дейзи



Женское платье прямой силуэтной формы. На полочке нагрудные вытачки. Спинка цельнокроеная. Горловина овальной формы, обработана обтачкой, на спинке застёжка на пришивной крючок. Рукав втачной одношовный. Низ рукавов декорирован съёмной тесьмой с перьями, которая пристегивается на кнопки. Длина платья до колена.

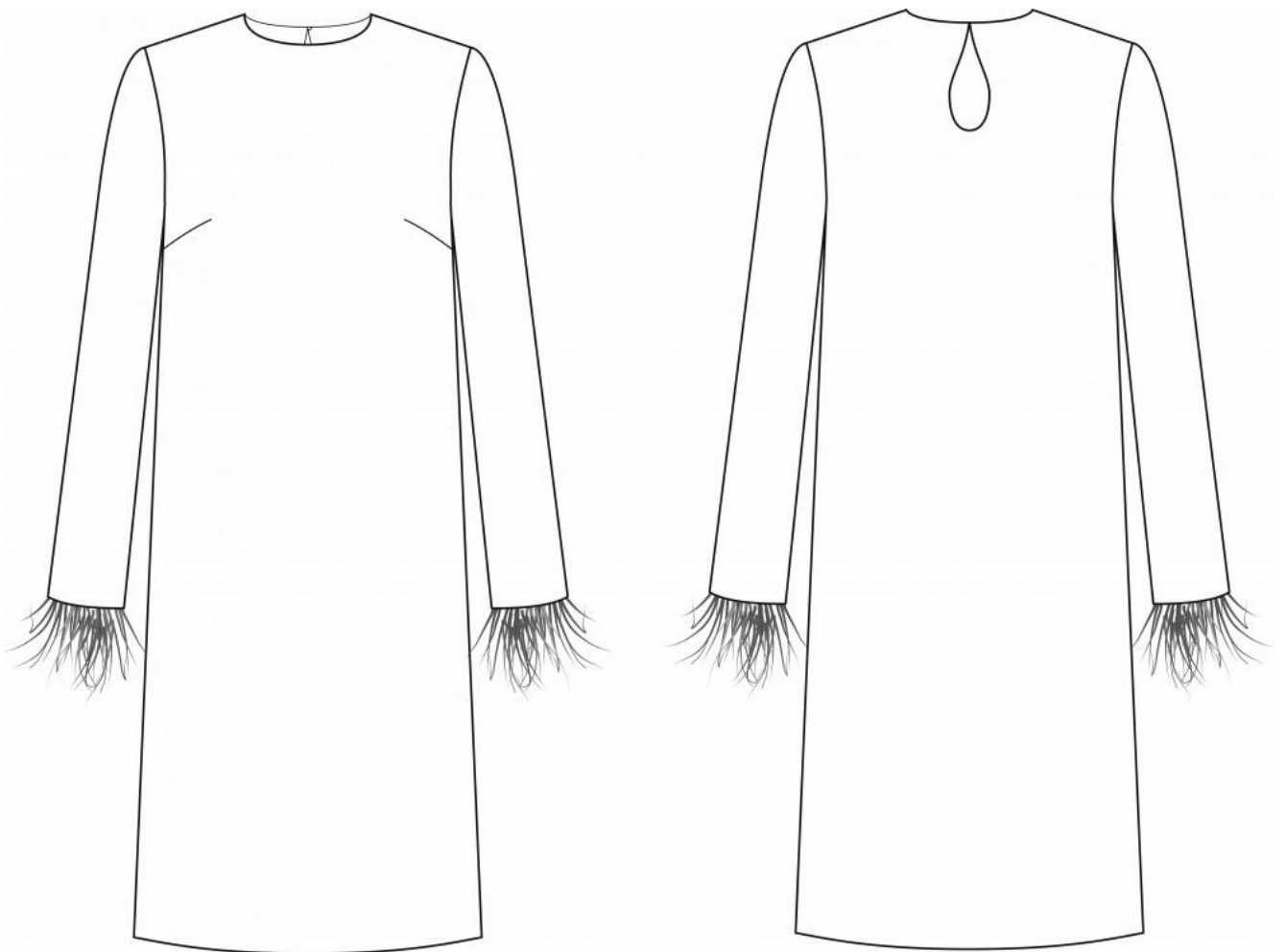
Уровень сложности

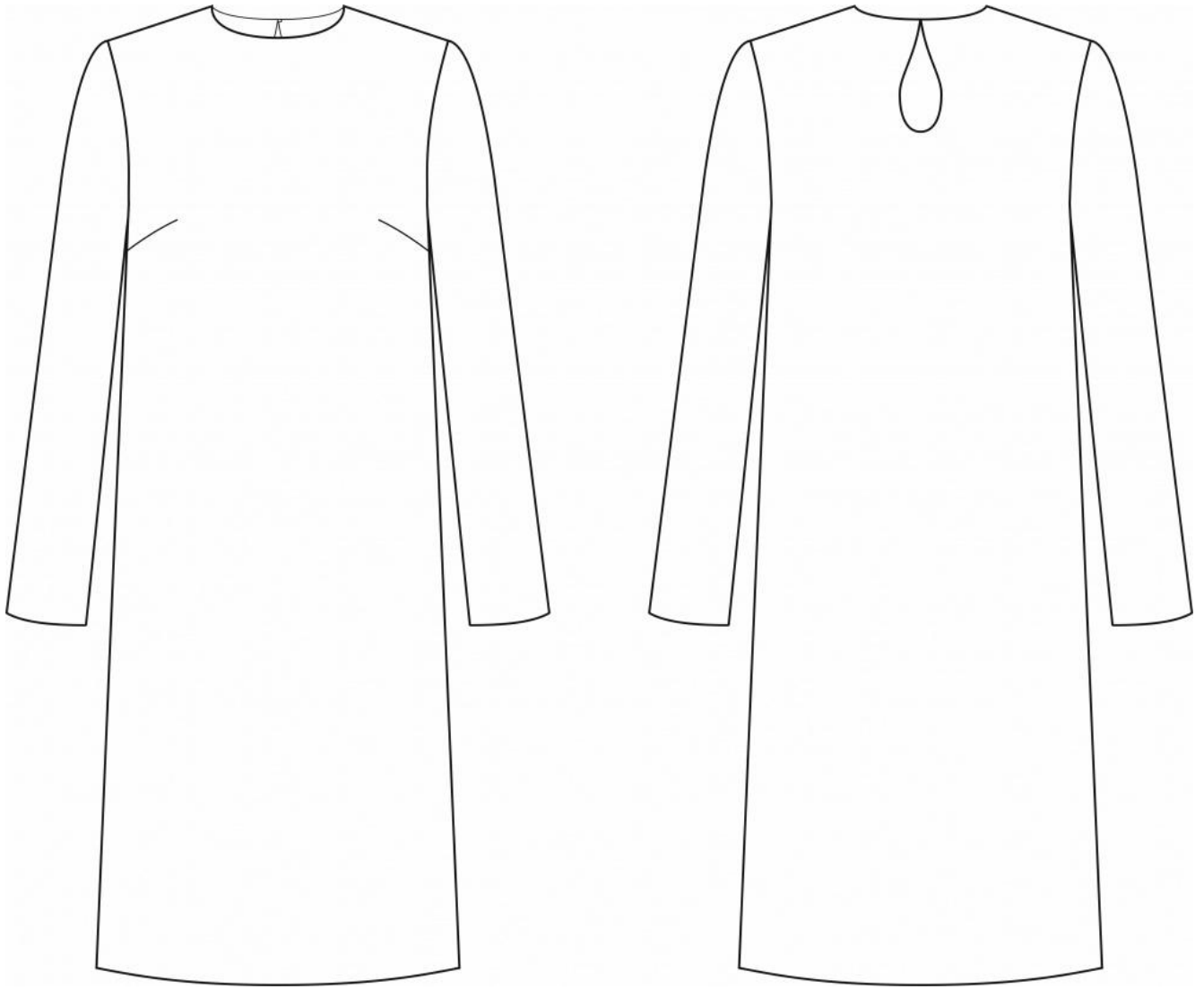
Простой пошив

Размеры выкроек

с 36 по 64. Каждый размер представлен в четырех диапазонах роста для лучшей посадки по фигуре

Технический рисунок





Прибавки и припуски

Конструктивные прибавки:

- к обхвату груди 6 см;
- к обхвату талии 29 - 32 см;
- к обхвату бедер 10 см.

Конструктивные прибавки характеризуют степень (свободу) прилегания изделия по фигуре. Эта величина уже заложена в конструкцию и дается для лучшего представления силуэтной формы.

Выкройка дана уже с припусками на швы, все детали с двойным контуром. Если вас не устраивает заложенная в выкройку величина припусков, то вы

можете вырезать детали по внутреннему контуру и добавить припуски по желанию в процессе раскроя.

Величина припусков:

- на соединительные швы 10 см;
- на обработку рукава 20 см;
- на обработку низа 40 см.

Что потребуется

Оборудование

- Универсальная швейная машина с функцией обметывания петель (машинные иглы № 75-85);
- Оверлок;
- Утюг с паром (парогенератор);
- Утюжильный стол;
- Ручная игла для сметочных работ;
- Белые нитки (для сметочных работ) - 1 катушка.

Материалы

- Ткани сорочечной, платьевой группы, умеренно плотные, гигроскопичные, мягкие, нерастяжимые или малорастяжимые, непрозрачные. По волокнистому составу: натуральные (шелк, хлопок, лен, шерсть), искусственные (вискоза), смесовые (шелк+полиэстер, вискоза+хлопок, хлопок+полиэстер, и т.п.), синтетические (полиэстер, полиэстер+эластан). Вид материала: хлопок, хлопок стрейч, сатин стрейч, атлас, шелк, платьевая вискоза, габардин, платьевая джинсовая ткань.

На фото платье сшито из сатина стрейч. Состав: вискоза 30%, полиэстер 55%, лайкра 15%.

Расход материала

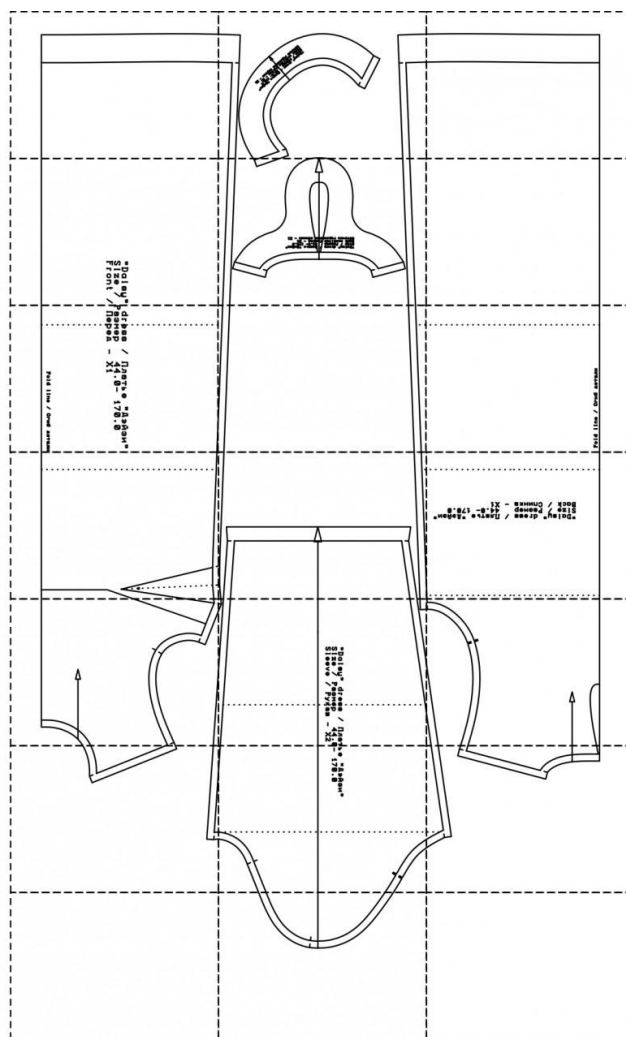
- Расход зависит от его ширины, а также от размера и роста выкройки, и варьируется от 1,05 м (самый маленький размер и рост) до 2,15 м (самый большой размер и рост), при ширине ткани не менее 140 см.

- Расход дан для однотонного материала. Если вы используете материал в клетку, приобретайте его с запасом, чтобы располагать детали с учетом совмещения рисунка. Также при покупке учитывайте, что материал может дать усадку, поэтому берите с запасом 5%.

Также потребуется:

- нитки в цвет основного материала — 4 катушки;
- клеевая прокладка (флизелин) — 25 см;
- застежка крючок— 1 штука;
- перья на ленте — от 60 см;
- лента с кнопками (ширина 1,5 - 1,7 см) — от 60 см.

Образец выкройки



Как распечатать

Распечатать выкройку в натуральную величину можно двумя способами: на принтере (формат А4), и на плоттере. Инструкцию по печати выкройки и ответы на частые вопросы смотрите в разделе [FAQ](#).

Детали и схемы раскладки на ткани

Спецификация деталей:

1. Спинка — 1 деталь;
2. Перед — 1 деталь;
3. Рукав — 2 детали;
4. Обтачка горловины спинки — 1 деталь;
5. Обтачка горловины переда — 1 деталь.

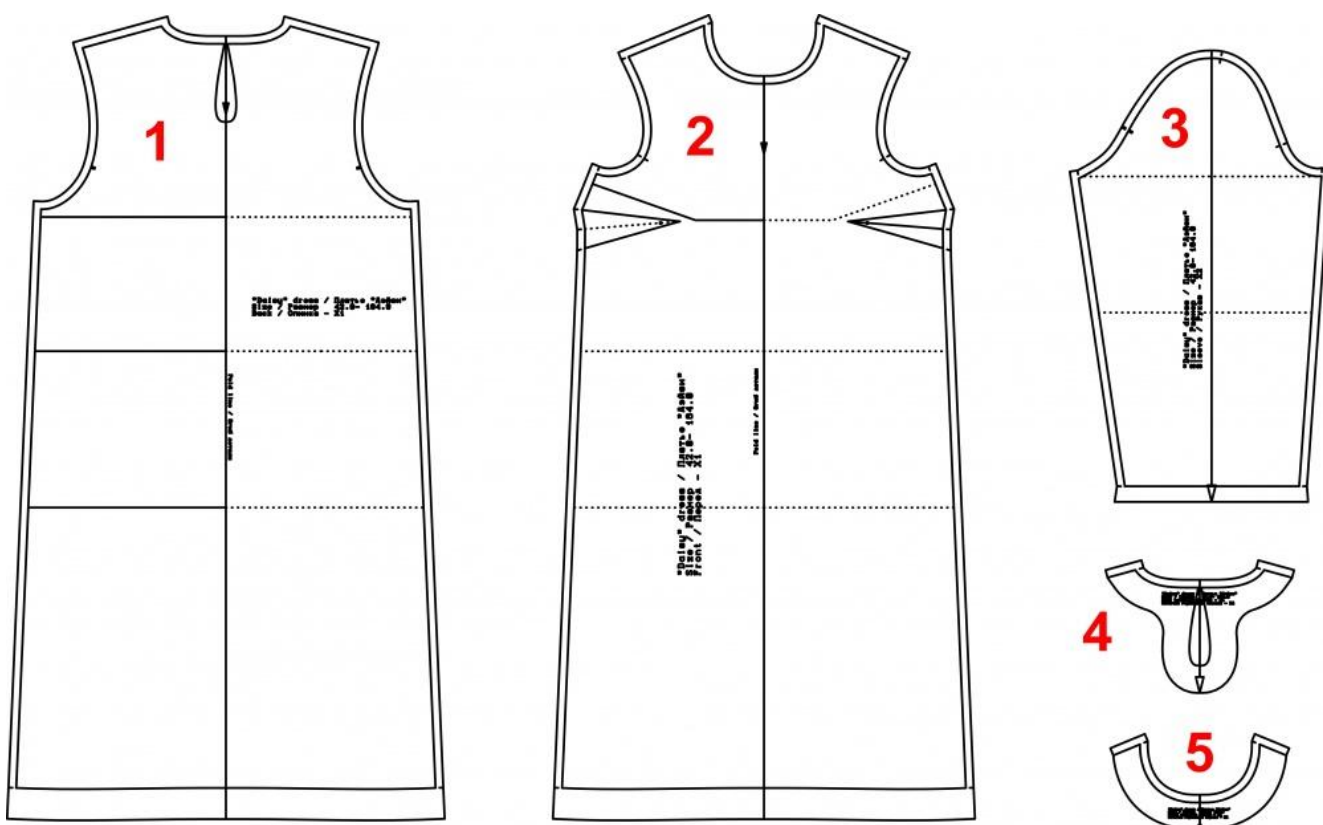


Схема раскладки, размер 36/152

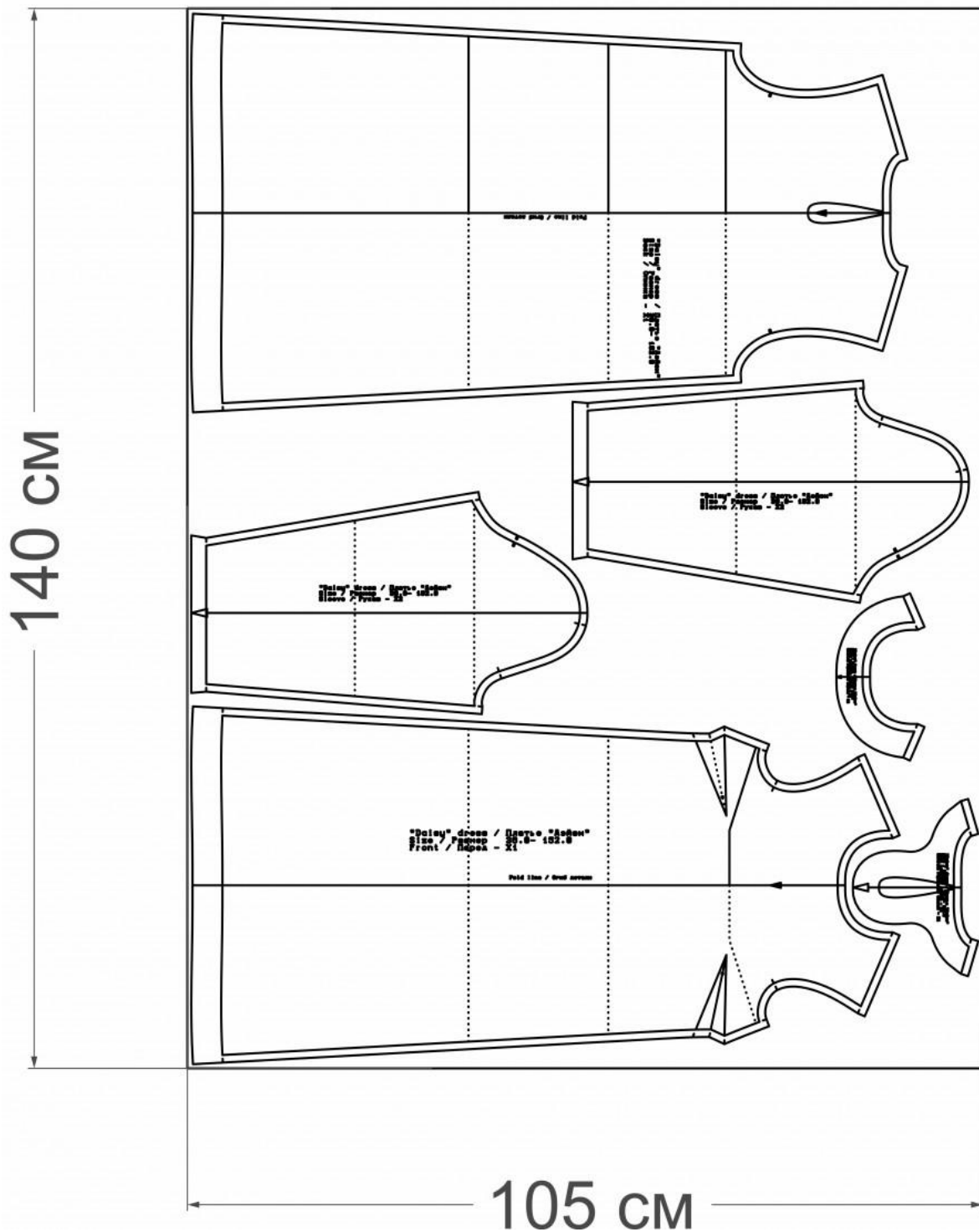


Схема раскладки, размер 42/164

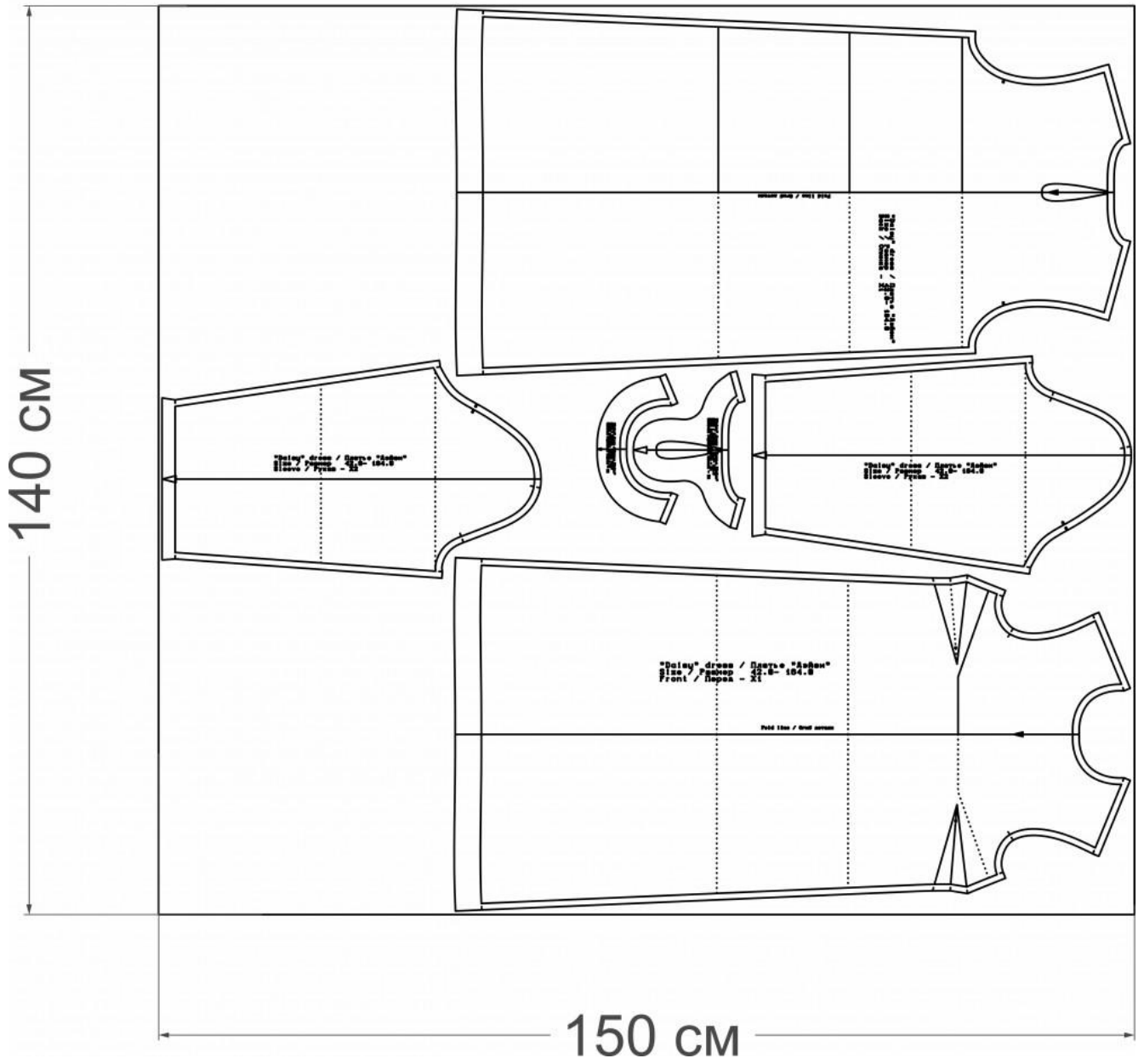


Схема раскладки, размер 52/170

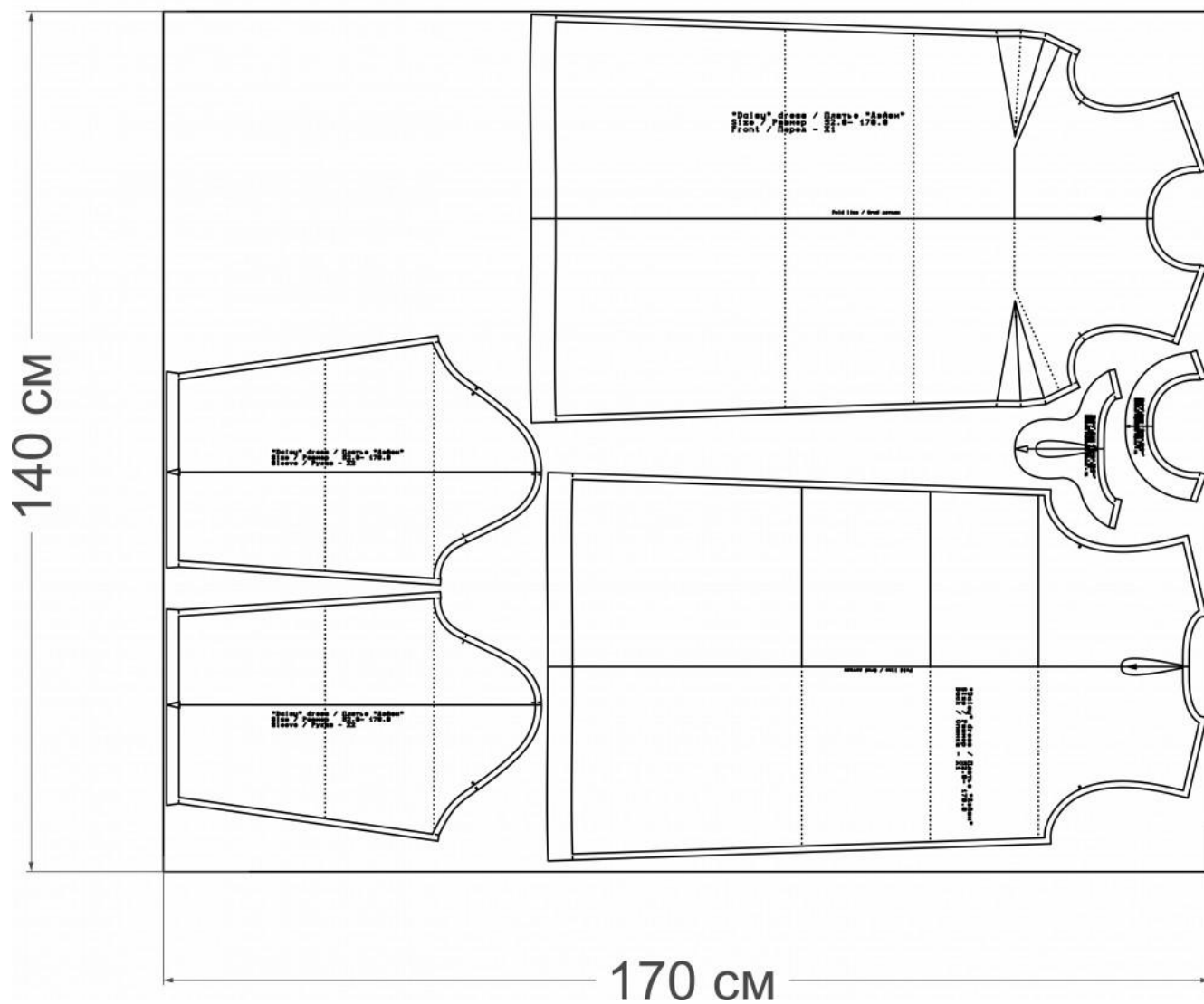
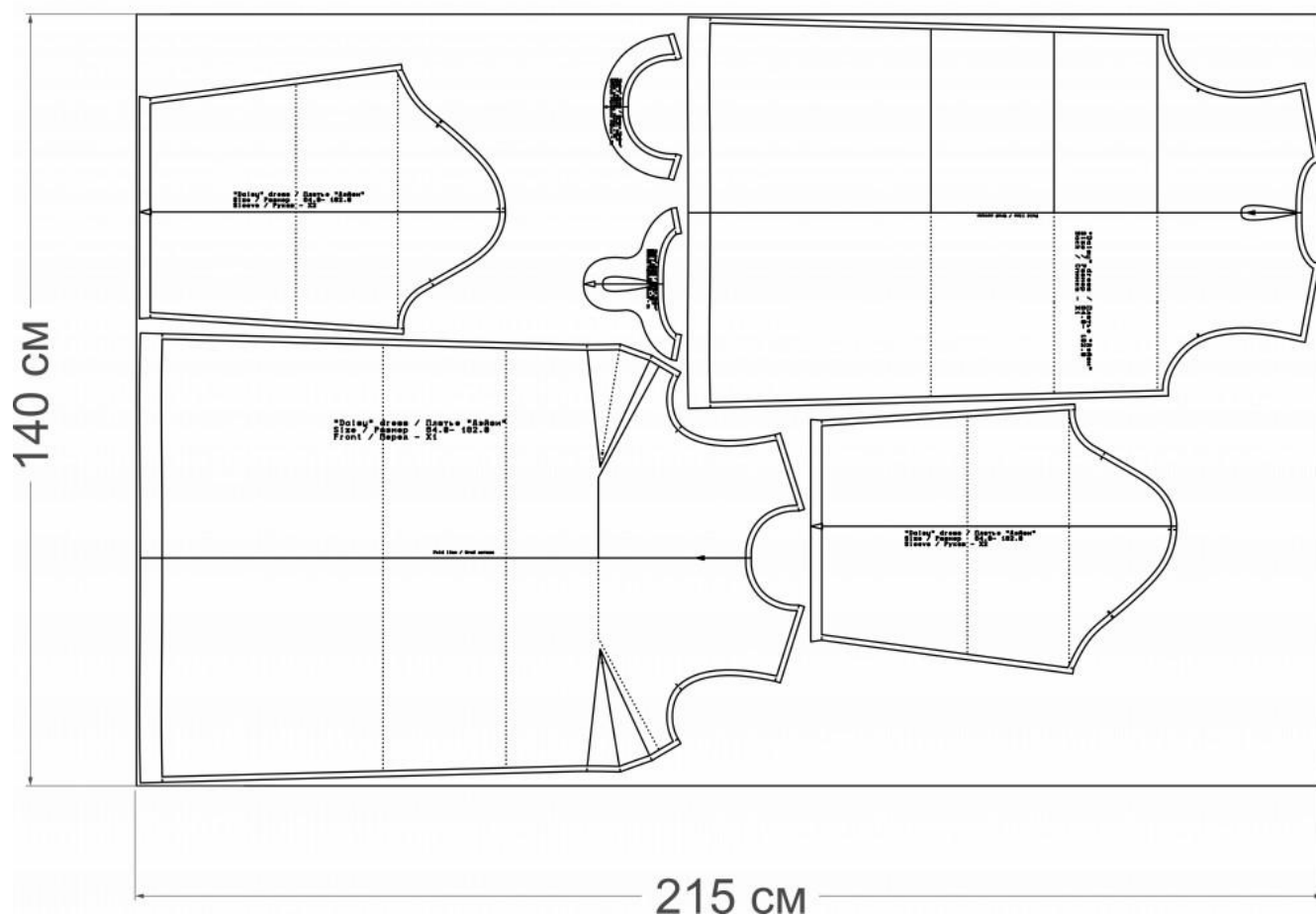


Схема раскладки, размер 64/182



Как сшить платье «Дэйзи»



1. Укрепите клеевой прокладкой следующие детали:

- обтачку горловины переда;
- обтачку горловины спинки;



- низ изделия на ширину припуска.



2. Стачайте нагрудные выточки. Приутюжьте и заутюжьте в сторону низа.



3. Сложите детали переда и спинки лицевыми сторонами внутрь. Уравняйте плечевые и боковые срезы. Сколите, сметайте, стачайте шириной шва 10 мм. Приутюжьте и заутюжьте на сторону спинки.



4. Сложите детали рукава лицевой стороной внутрь. Уравняйте локтевые и передние срезы. Сколите, сметайте, совмещая срезы. Стачайте, шириной шва 10 мм. Обметайте срез. Приутюжьте и заутюжьте на заднюю часть рукава.

Для припосаживания рукава по окату от метки до метки проложите две параллельные строчки с максимальной длиной стежка.



5. Вложите рукав в пройму лицевыми сторонами внутрь. Уравняйте срезы. Сколите, совмещая контрольные метки. Вметайте, втачайте, шириной шва 10 мм. Срезы обметайте. Приутюжьте и заутюжьте в сторону рукава.



6. К низу рукава к припуску приметайте ленту с кнопками. Притачайте по верхнему срезу ленты.



7. Заметайте низ рукава на ширину припуска 20 мм. Застрочите.



8. Наметайте на ленту с перьями ленту с кнопками. Стачайте по верхнему срезу.

Чтобы отмерить длину ленты с перьями и длину ленты с кнопками, нужно измерить по лекалу ширину рукава по нижнему срезу и добавить по 0,5 см с обеих сторон.

Например: ширина рукава по низу 25 см (без учета припусков), добавляем 1 см и получается 26 см нужно отмерить ленты с перьями и ленты с кнопками.



9. Пристегните перья к низу рукава на кнопки.



10. Сложите детали обтачек лицевыми сторонами внутрь. Уравняйте боковые срезы. Сколите, сметайте. Стачайте, шириной шва 10 мм. Приутюжьте и разутюжьте. Обметайте внешние края обтачек.

Сложите обтачку с изделием. Уравняйте срезы, сколите, совмещая швы. Сметайте, а затем обтачайте, шириной шва 10 мм. Приутюжьте.



11. Припуски настрочите на обтачку, прокладывая машинную строчку по лицевой стороне обтачки, от шва 1 мм. Выметайте и приутюжьте.

Закрепите обтачку к плечевым припускам ручным стежком.



12. Пришейте крючок к горловине спинки.



13. Заметайте низ изделия на ширину припуска. Застрочите и приутюжьте.



14. Проведите окончательную ВТО (влажно-тепловую обработку) изделия.

Платье «Дэйзи» готово!