



КАК СШИТЬ

ФОТОИНСТРУКЦИЯ



Ночнушка
Амелия



Женская ночная сорочка свободного объема. Перед и спинка цельнокроенные или со средним швом (на больших размерах). Перед с застёжкой на две пуговицы и навесные петли. Горловина обработана рюшей со сборкой и бейкой. Рукав фасона реглан. В нижней части рукава выполнена кружевная вставка, низ рукава собран на резинку и обработан кружевом. Длина изделия ниже колен.

Уровень сложности

Простой пошив

Размеры выкроек

с 36 по 64. Каждый размер представлен в четырех диапазонах роста для лучшей посадки по фигуре.

Технический рисунок



Прибавки и припуски

Конструктивные прибавки:

- к обхвату груди 10 см;
- к обхвату талии от 25 см и более (в зависимости от размера).

Конструктивные прибавки характеризуют степень (свободу) прилегания изделия по фигуре. Эта величина уже заложена в конструкцию и дается для лучшего представления силуэтной формы.

Выкройка дана уже с припусками на швы, все детали с двойным контуром. Если вас не устраивает заложенная в выкройку величина припусков, то вы можете вырезать детали по внутреннему контуру и добавить припуски по желанию в процессе раскроя.

Величина припусков:

- на соединительные швы — 10 мм;
- на обработку низа — 10 мм.

Что потребуется

Оборудование:

- Универсальная швейная машина с функцией обметывания петель (машинные иглы № 75-85, лапка универсальная);
- Оверлок;
- Утюг с паром (парогенератор);
- Утюжильный стол;
- Ручная игла для сметочных работ;
- Белые нитки (для сметочных работ) — 1 катушка.

Материалы:

- Ткани плательной группы, гигроскопичные, мягкие, тонкие, нерастяжимые или малорастяжимые. По волокнистому составу натуральные (шелк, хлопок, лен), искусственные (вискоза), смесовые (шелк+полиэстер, вискозахлопок+вискоза, хлопок+полиэстер, и т.п.),

синтетические (полиэстер, полиэстер+эластан). Вид материала: хлопок, лен, шелк, вискозный шелк, искусственный шелк.

Изделие на фото сшито из батиста, состав 100 % хлопок.

Расход материала:

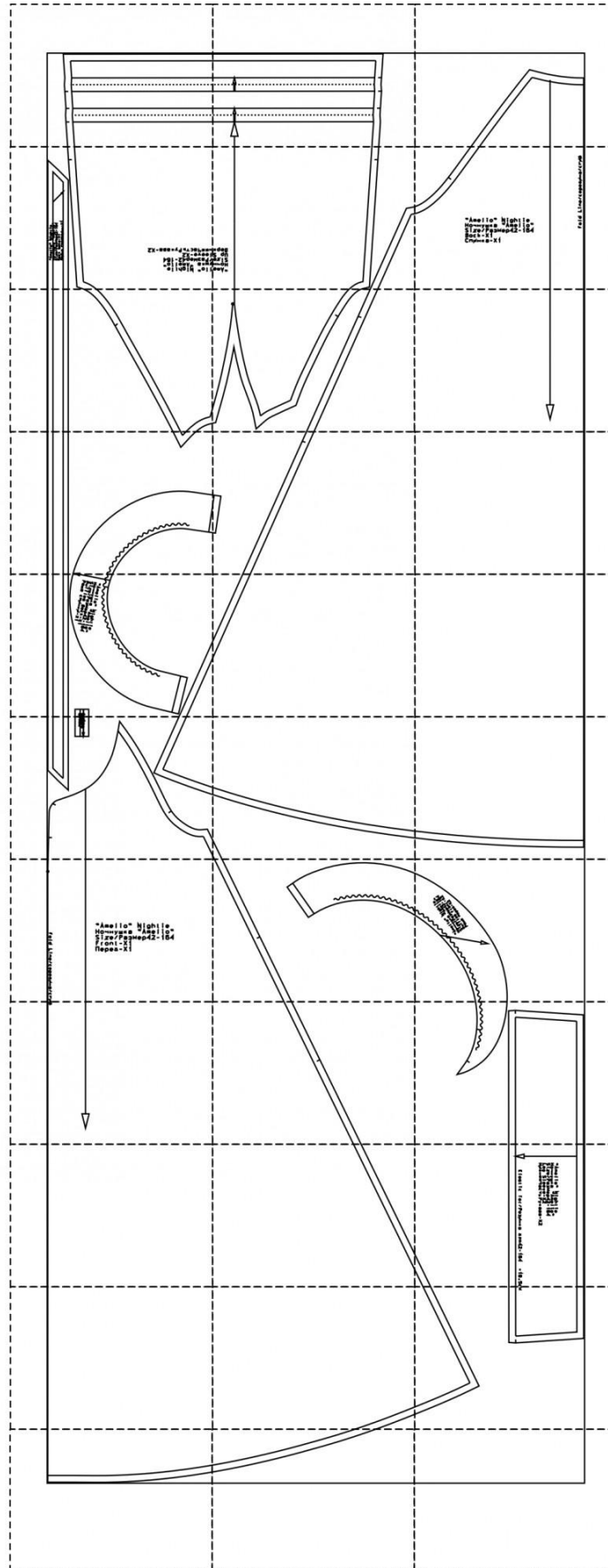
- Расход зависит от ширины ткани, а также от размера и роста выкройки, и варьируется от 2,07 м (самый маленький размер и рост) до 3,08 м (самый большой размер и рост), при ширине ткани не менее 140 см.
- Расход дан для однотонного материала. Если вы используете материал в клетку, приобретайте его с запасом, чтобы располагать детали с учетом совмещения рисунка. Также при покупке учитывайте, что материал может дать усадку, поэтому берите с запасом 5%.

Также потребуется:



- нитки в цвет основного материала — 4 катушки;
- пуговицы — 2 штуки;
- кружево неэластичное, шириной 7 см — от 2 метров;
- резинка, шириной 0,7 - 0,8 см — от 35 см.

Образец выкройки

Model Size XX Height XXX		Модель Размер XX Рост XXX	
<p>Информация: This information is for reference only. It is not intended to be used as a substitute for the manufacturer's instructions. Always use the manufacturer's instructions for the correct use of the product. The information is provided for your convenience and is not intended to be used as a substitute for the manufacturer's instructions. Always use the manufacturer's instructions for the correct use of the product.</p>			
<p>Свойства: 1. ... 2. ... 3. ...</p>		<p>Sample Образец 10x10 cm</p>	
<p>43.2</p>			
<p>31.12</p>			



На выкройке приняты следующие обозначения:

	Направление долевой нити (эта линия может совпадать с одним из контуров детали)
	Надсечка - контрольный знак для совмещения деталей кроя: При совмещении деталей надсечки с одинаковым цифровыми или буквенными обозначениями должны совпасть.
СГИБ_ДЕТАЛИ	Линия, вдоль которой нанесена эта надпись является линией симметричного разворачивания детали
4 А 2	Цифрами и буквами обозначены точки совмещения одной или нескольких деталей

Как распечатать

Распечатать выкройку в натуральную величину можно двумя способами: на принтере (формат А4), и на плоттере. Инструкцию по печати выкройки и ответы на частые вопросы смотрите в разделе [FAQ](#).

Детали и схемы раскладки на ткани

Спецификация деталей:

1. Спинка — 1 деталь;
2. Перед — 1 деталь;
3. Верхняя часть рукава — 2 детали;
4. Нижняя часть рукава — 2 детали;
5. Рюша переда — 2 детали;
6. Рюша спинки — 1 деталь;
7. Бейка горловины — 1 деталь;
8. Бейка петель — 2 детали.

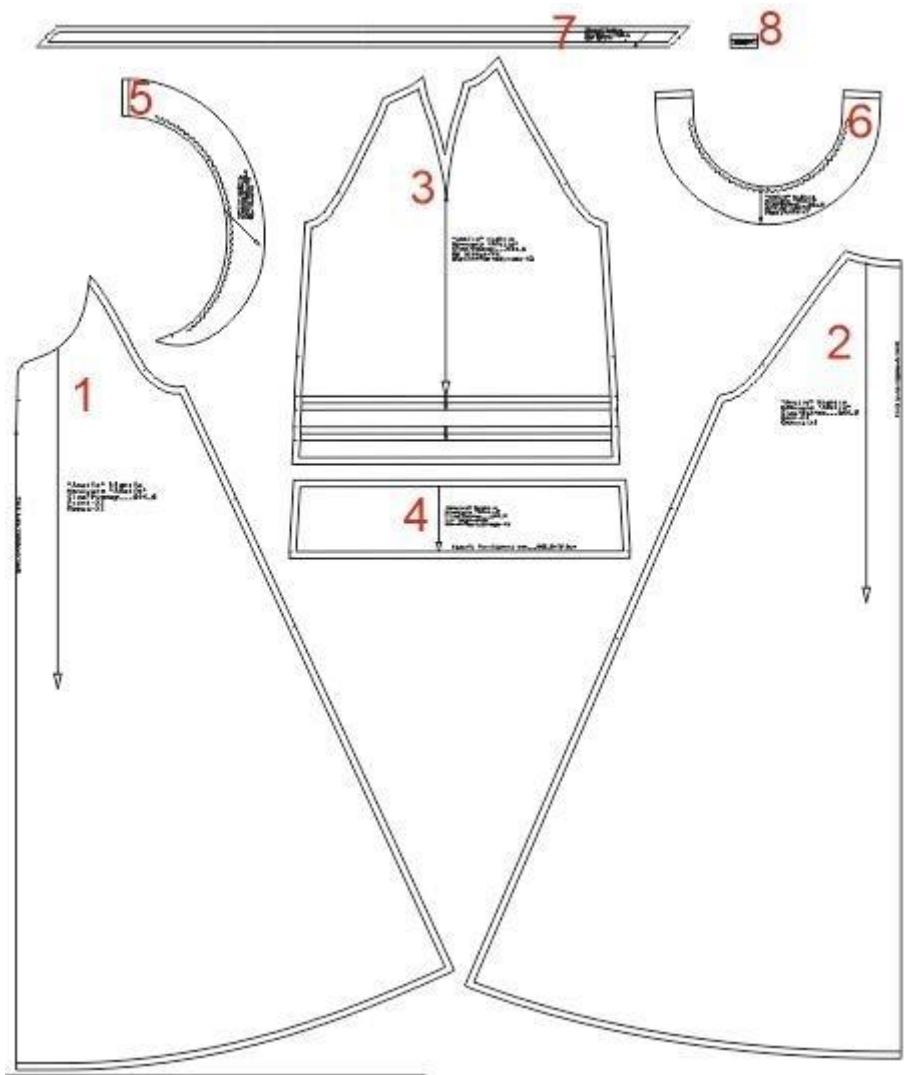


Схема раскладки размер 36/152

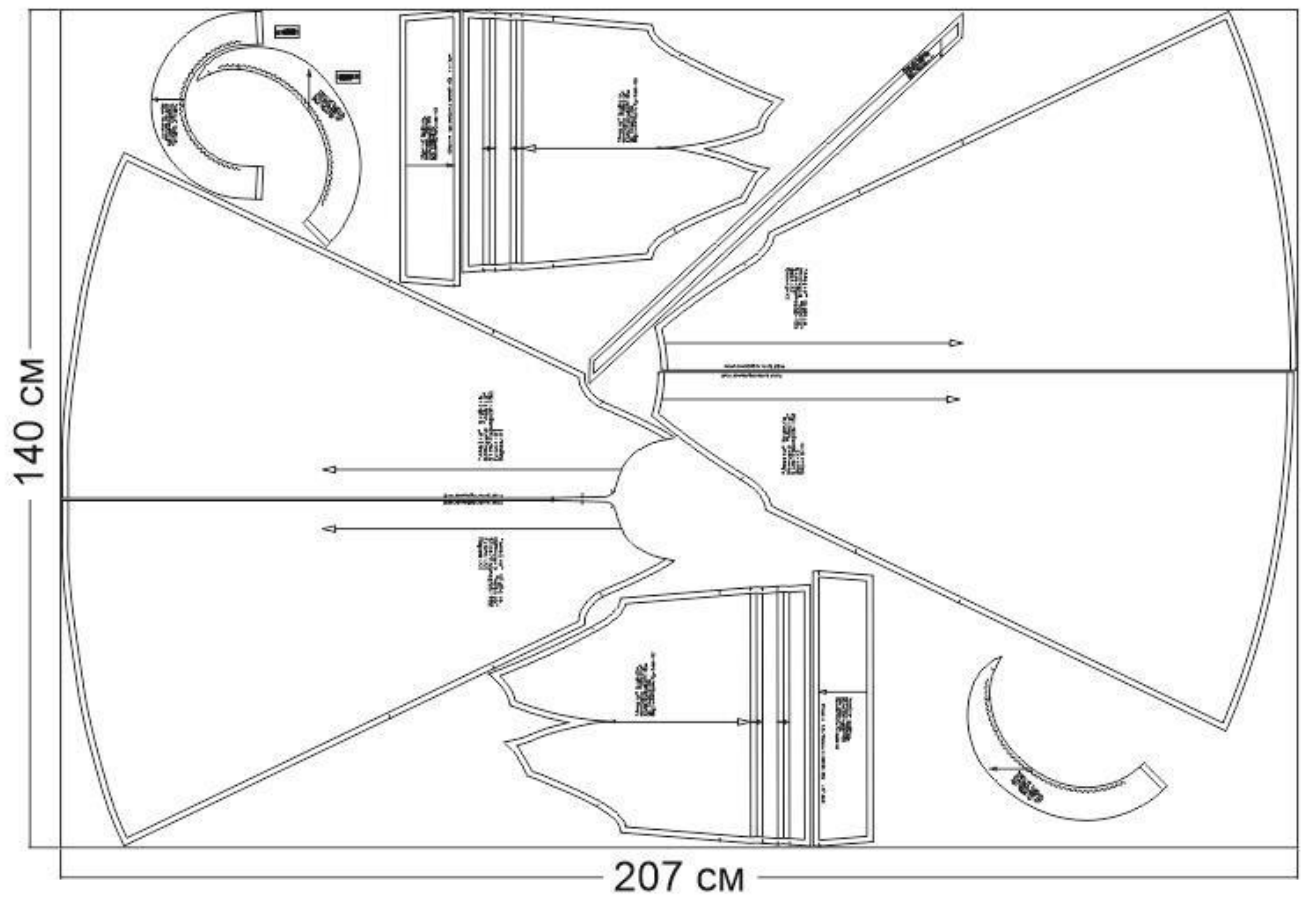


Схема раскладки размер 42/164

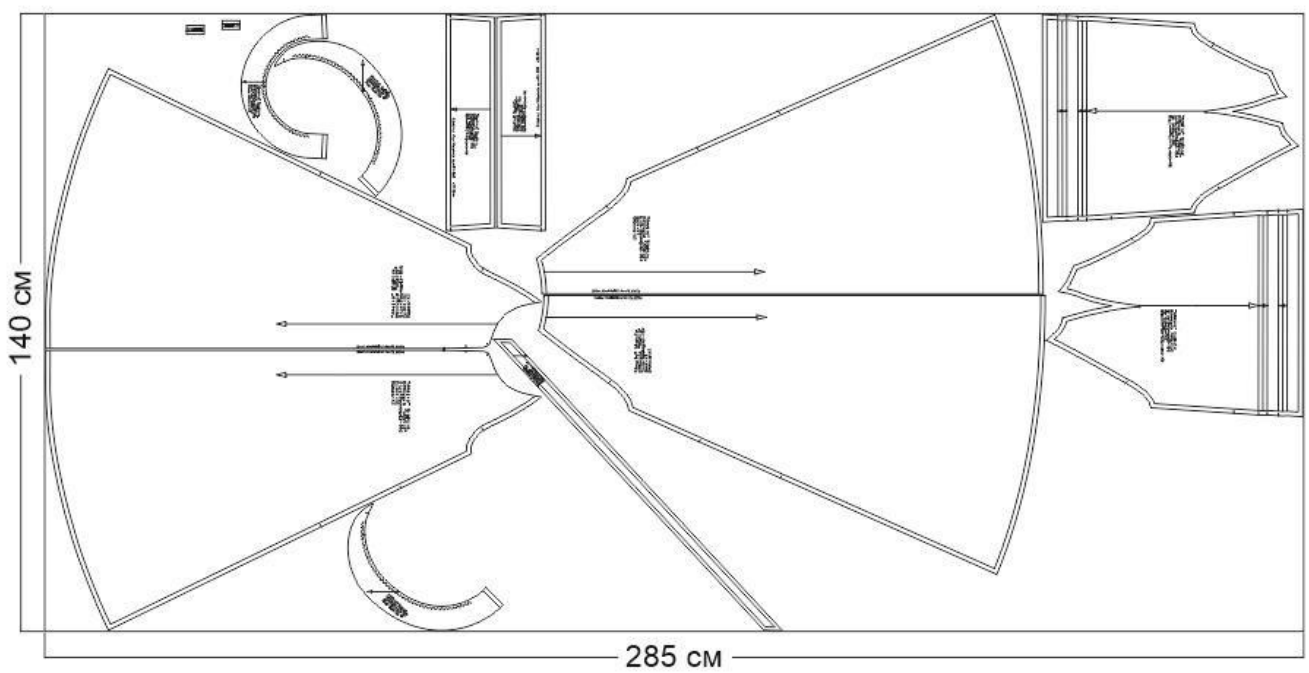


Схема раскладки размер 52/170

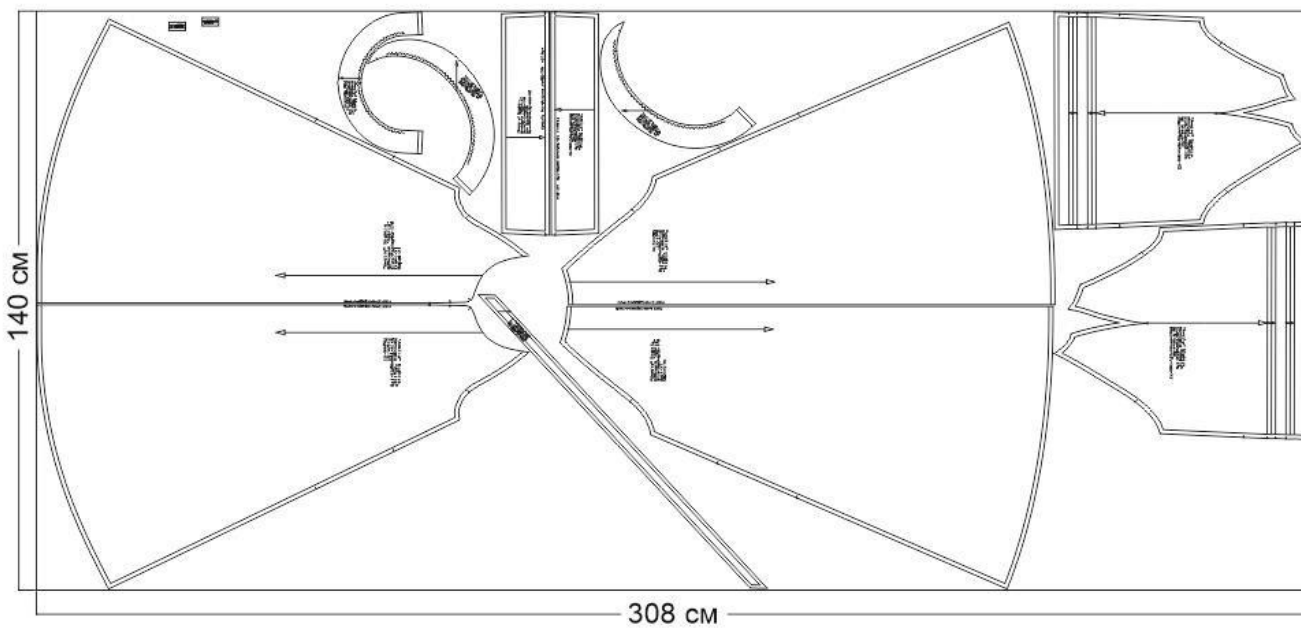
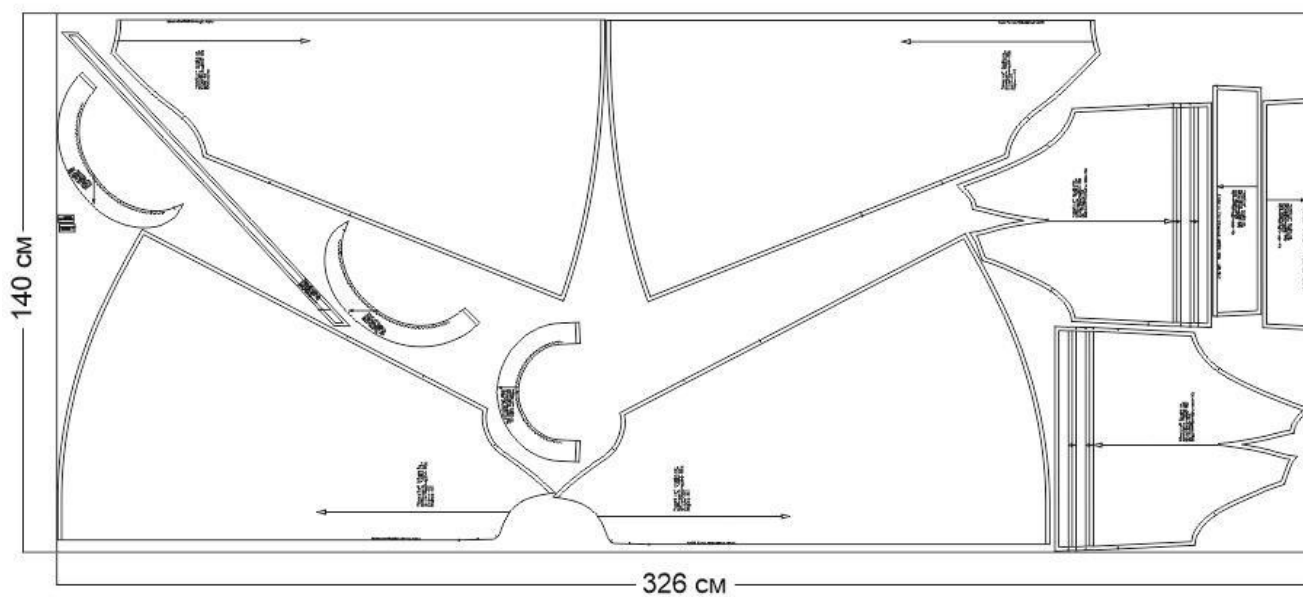


Схема раскладки размер 64/182



Как сшить ночнушку «Амелия»



1. Сложите лицевыми сторонами внутрь детали переда и спинки. Уравняйте боковые срезы, сколите, сметайте. Стачайте шириной шва 10 мм. Приутюжьте и заутюжьте на сторону спинки.



Обработка рукава

2. Стачайте плечевые выточки в деталях рукава.



3. На верхних деталях рукава застрочите рельефы с лицевой стороны. Приутюжьте и заутюжьте в сторону низа.



4. Обметайте нижний срез верхнего рукава. Приметайте к нижнему срезу рукава кружево. Притачайте.



5. Обметайте верхний и нижний срезы нижней части рукава. Приметайте к кружеву деталь нижней части рукава. Притачайте.



6. Сложите детали рукава лицевыми сторонами внутрь. Уравняйте нижние срезы. Сколите, сметайте, стачайте шириной шва 10 мм. Приутюжьте и заутюжьте на сторону спинки.



7. Отмерьте по лекалу длину кружева для манжеты.
Стачайте кружево (манжету) бельевым швом.
Приутюжьте.



8. Приметайте к нижнему срезу рукава кружево.
Притачайте.



9. Заметайте низ рукава на ширину припуска. Застрочите.



10. Сложите рукав с изделием лицевыми сторонами внутрь. Уравняйте срез проймы с окатом рукава. Сколите, вметайте, совмещая контрольные метки.

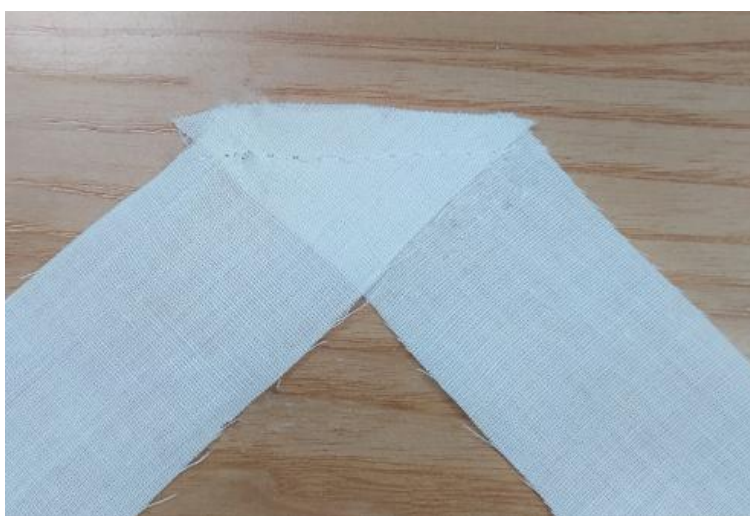
Втачайте, шириной шва 10 мм. Припуски обметайте. Приутюжьте и заутюжьте на сторону рукава.



Обработка горловины

11. Обметайте боковые срезы деталей рюш. Сложите лицевыми сторонами внутрь детали рюши спинки и рюши переда. Уравняйте боковые срезы, сколите, сметайте. Стачайте шириной шва 10 мм. Приутюжьте и разутюжьте.

Обметайте нижний срез роликовым швом. Проложите по верхнему срезу рюши две машинные строчки, параллельные друг другу, с максимальной длиной стежка. Сделайте небольшую сборку, стягивая за концы ниток. Приметайте к горловине рюшу, равномерно распределив, совмещая контрольные метки.



12. Сложите деталь бейки горловины лицевой стороной внутрь, уравняйте боковые срезы. Сколите, сметайте, стачайте шириной шва 7 мм.



13. Приутюжьте и разутюжьте шов.



14. Сложите обтачку (лицевой стороной) с горловиной (изнаночной стороне), как показано на фото. Сколите. Шов обтачки совместите со срезом проймы на спинке. Обтачайте срез горловины бейкой шириной шва 7 мм. Приутюжьте.



15. Обогните срез обтачкой и закрепите швом вподгибку с закрытым срезом. Сгиб обтачки должен перекрыть шов обтачивания.



16. С изнаночной стороны горловины сложите обтачку и проложите двойную обратную строчку по диагонали конца обтачки.



17. Угол горловины. Вид с лицевой стороны.



18. Заготовьте навесные петли. Приметайте и настрочите петли по контрольным меткам. Пришейте пуговицы



Обработка низа изделия

19. Обметайте низ изделия и застрочите на ширину припуска. Приутюжьте.



20. Проведите
окончательную ВТО
(влажно-тепловую
обработку) изделия.

Ночнушка «Амелия» готова!