



КАК СШИТЬ

ФОТОИНСТРУКЦИЯ



Платье
Марика

PATTERNEASY.COM

Женское трикотажное платье полуприлегающего силуэта с фигурным вырезом. Верхняя часть переда лифа (горловина) обработана обтачкой — трикотажным подвязом, в средней части лифа переда — фигурный вырез V-образной формы, обработан планкой-подвязом. Рукав фасона полуреглан. Длина изделия — миди.

Уровень сложности

Простой пошив

Размеры выкроек

с 36 по 64. Каждый размер представлен в четырех диапазонах роста для лучшей посадки по фигуре.

Технический рисунок



Прибавки и припуски

Конструктивные прибавки:

- к обхвату груди 6 см;
- к обхвату талии 24,5 см;
- к обхвату бедер 3 см.

Конструктивные прибавки характеризуют степень (свободу) прилегания изделия по фигуре. Эта величина уже заложена в конструкцию и дается для лучшего представления силуэтной формы.

Выкройка дана уже с припусками на швы, все детали с двойным контуром. Если вас не устраивает заложенная в выкройку величина припусков, то вы можете вырезать детали по внутреннему контуру и добавить припуски по желанию в процессе раскроя.

Величина припусков:

- на соединительные швы 7 мм,
- на обработку низа рукава и изделия 2 см.

Что потребуется

Оборудование:

- оверлок;
- утюг с паром (парогенератор);
- утюжильный стол;
- ручная игла для сметочных работ;
- белые нитки (для сметочных работ) — 1 катушка.

Материалы

- Трикотаж плательной группы, плотный, гигроскопичный, мягкий, малорастяжимый, непрозрачный. По волокнистому составу: натуральный (шерсть, хлопок), искусственный (вискоза), смесовый (шерсть + акрил, хлопок + эластан, хлопок+полиэстер, и т.п.),

синтетический (полиэстер, полиэстер+эластан). Вид материала: двойной трикотаж, футер, ангора, джерси, селаник, свитерный трикотаж.

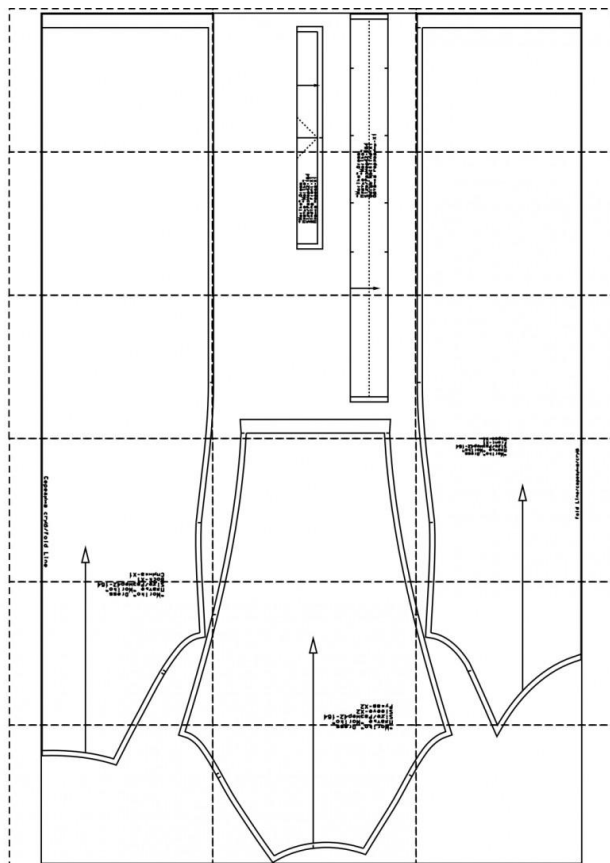
Расход материала:

- Расход зависит от ширины полотна, а также от размера и роста выкройки, и варьируется от 1,2 м (самый маленький размер и рост) до 2,1 м (самый большой размер и рост), при ширине ткани не менее 140 см.
- Расход дан для однотонного материала. Если вы используете материал в клетку, приобретайте его с запасом, чтобы располагать детали с учетом совмещения рисунка. Также при покупке учитывайте, что материал может дать усадку, поэтому берите с запасом 5%.



Также потребуется:

- нитки в цвет основного материала — 4 катушки;
- подвяз трикотажный шириной 5,5 см и длиной минимум 60 см (смотрите длину обтачки горловины) — 2 шт (можно раскроить из основного материала).

Образец выкройки



На выкройке приняты следующие обозначения:

	Направление долевой нити (эта линия может совпадать с одним из контуров детали)
	Надсечка - контрольный знак для совмещения деталей кроя: При совмещении деталей надсечки с одинаковым цифровыми или буквенными обозначениями должны совпасть.
СГИБ_ДЕТАЛИ	Линия, вдоль которой нанесена эта надпись является линией симметричного разворачивания детали
4 А 2	Цифрами и буквами обозначены точки совмещения одной или нескольких деталей

Как распечатать

Распечатать выкройку в натуральную величину можно двумя способами: на принтере (формат А4), и на плоттере. Инструкцию по печати выкройки и ответы на частые вопросы смотрите в разделе [FAQ](#).

Детали и схемы раскладки на ткани

Спецификация деталей:

1. Перед — 1 деталь,
2. Спинка — 1 деталь,
3. Рукав — 2 детали,
4. Обтачка горловины — 1 деталь,
5. Планка переда — 1 деталь.

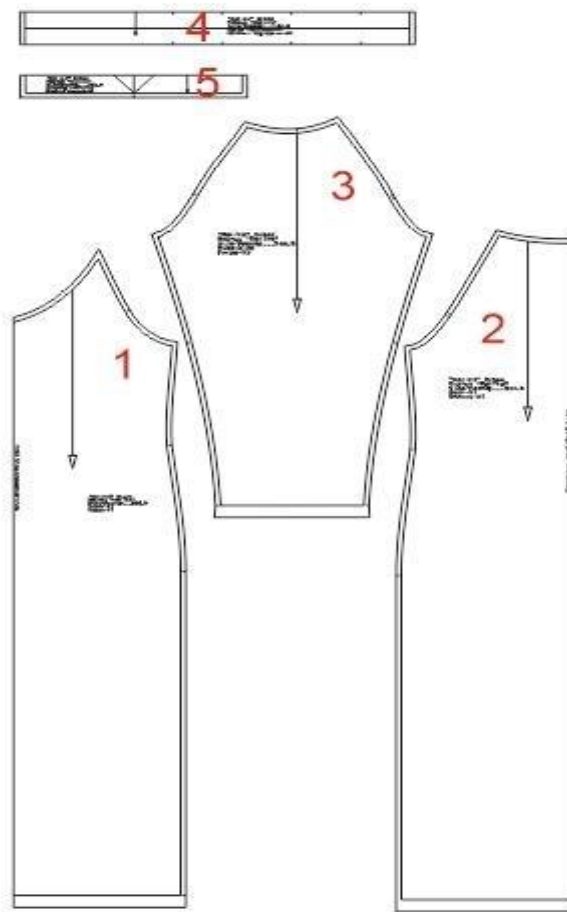


Схема раскладки размер 36/152

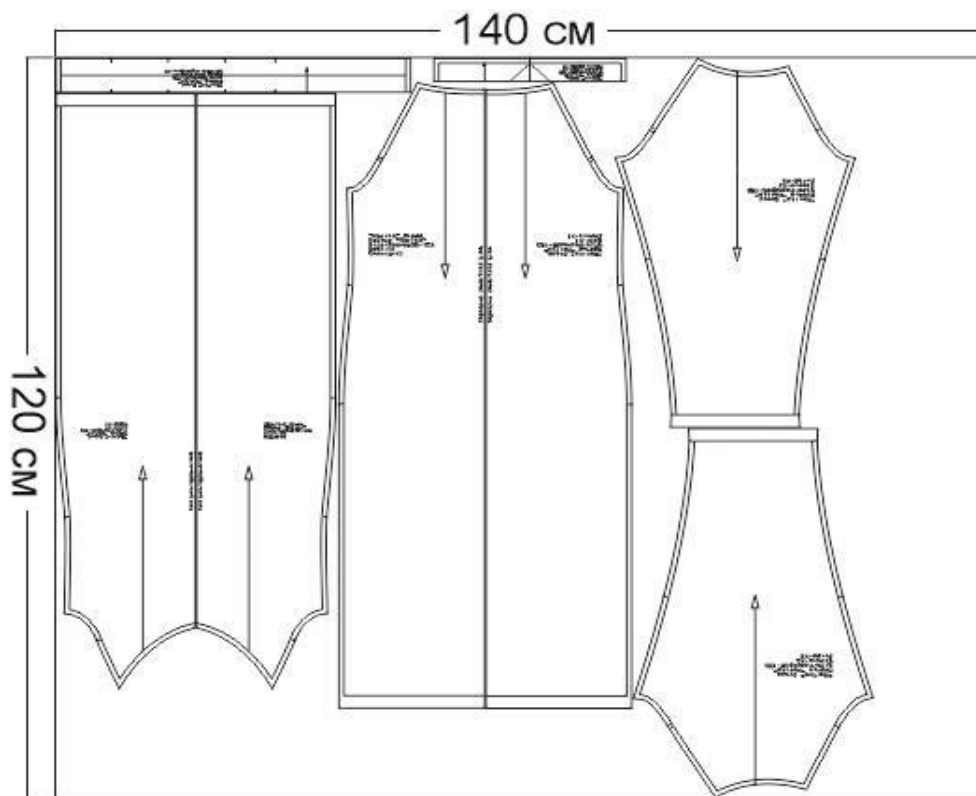


Схема раскладки размер 42/164

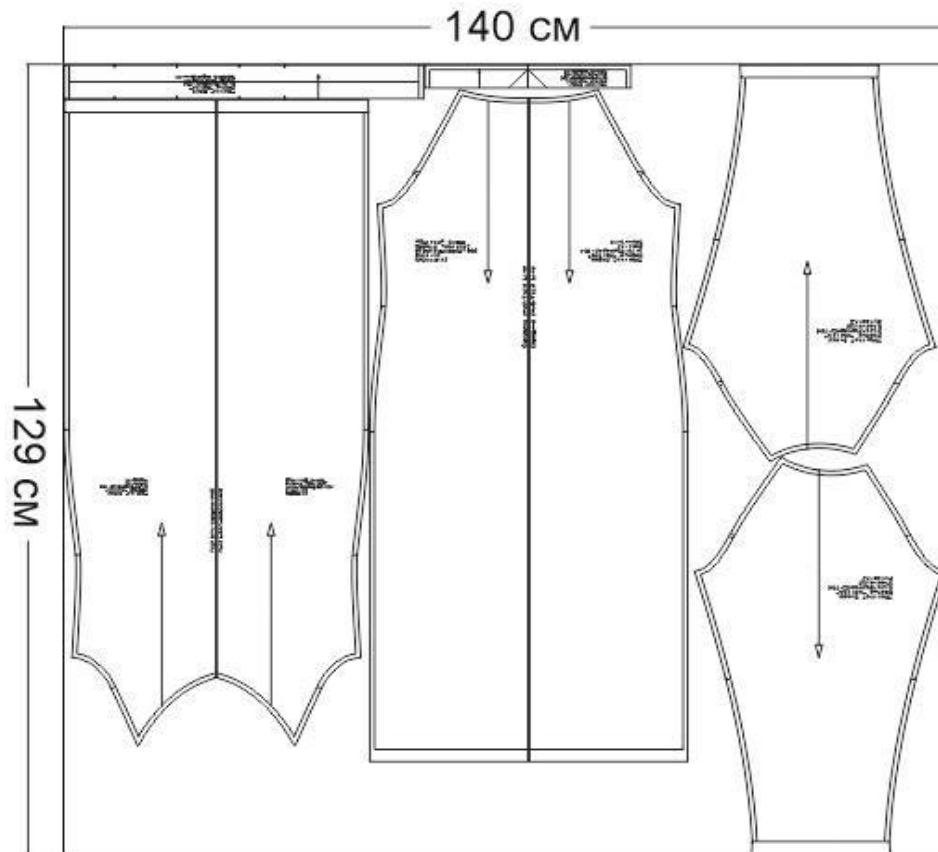


Схема раскладки размер 52/170

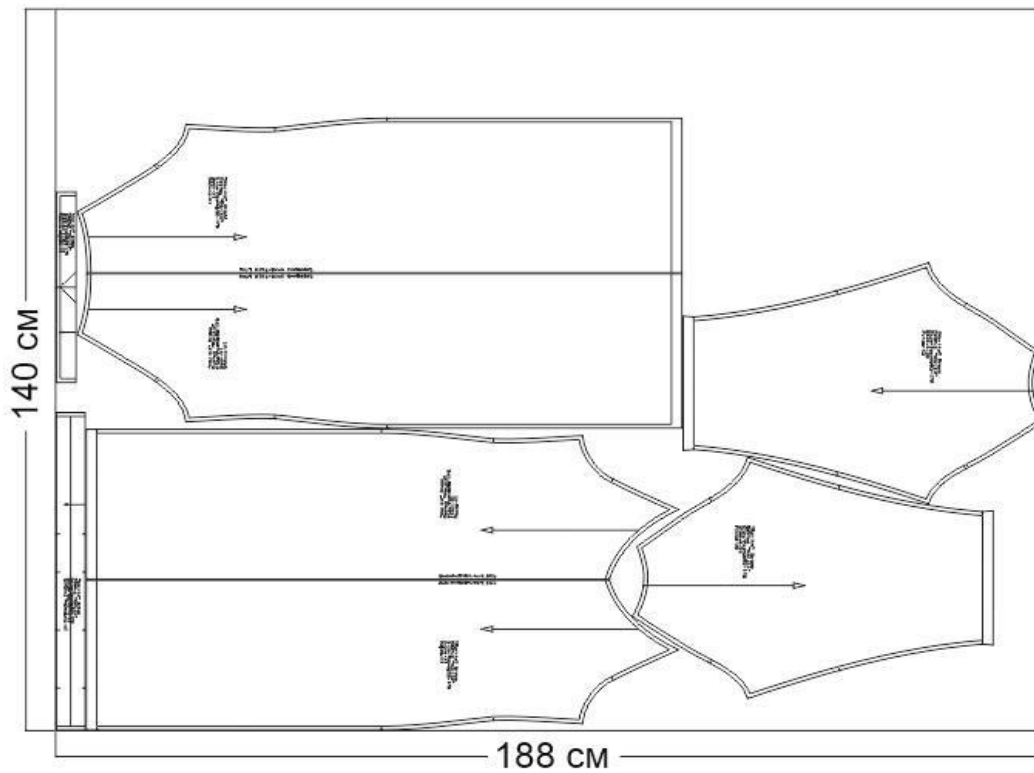
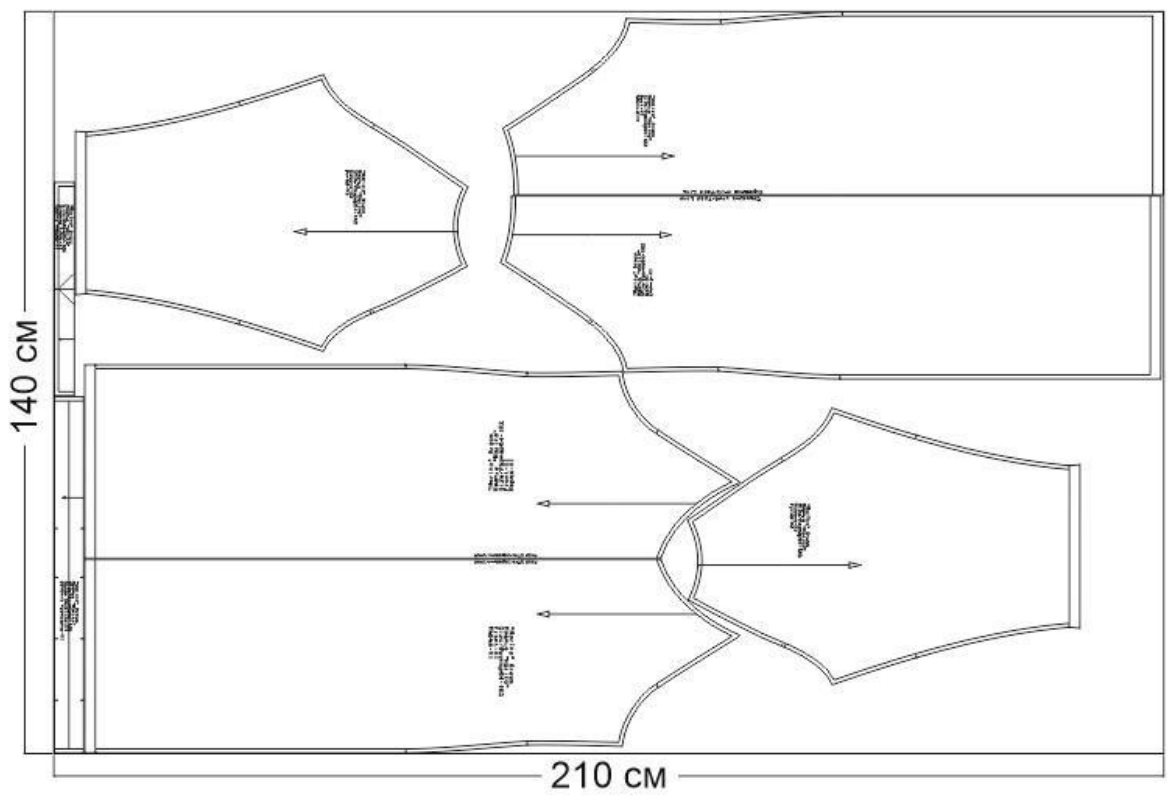


Схема раскладки размер 64/182



Как сшить платье «Марика»



Обработка планка переда

1. Распустите подвязку до 3 см. Нитки сохраните для закрепления среза горловины. Перенесите линии середины на лицевую сторону планки. Совместите линии, сложив лицевыми сторонами внутрь. Стачайте. Приутюжьте.

Разрежьте припуски к уголку. Расправьте, как показано на фото, и приутюжьте.



2. Сложите планку с горловиной переда лицевыми сторонами внутрь. Уравняйте срезы. Сколите, приметайте.

Притачайте на оверлоке 4-х ниточным швом.

Приутюжьте и заутюжьте в сторону переда.



Обработка боковых срезов

3. Сложите перед и спинку лицевыми сторонами внутрь. Уравняйте боковые срезы. Сколите, сметайте. Стачайте на оверлоке 4-х ниточным швом.

Приутюжьте и заутюжьте в сторону спинки.



Обработка рукава

4. Сложите рукав лицевой стороной внутрь. Уравняйте передние и локтевые срезы рукава. Сколите, сметайте. Стачайте на оверлоке 4-х ниточным швом.

Приутюжьте и заутюжьте в сторону задней половинки.



Соединение рукава с изделием

5. Сложите рукав с проймой изделия лицевыми сторонами внутрь. Уравняйте срезы. Сколите, вметайте, совмещая контрольные метки.

Втачайте на оверлоке 4-х ниточным швом.

Приутюжьте и заутюжьте в сторону рукава.



Обработка горловины

6. Закрепите осыпаемый край подвязки с помощью вязального крючка и ниток оставленных после распускания планки переда.



7. Обметайте срез горловины на участке рукавов и спинки. Наложите подвязку (обтачка горловины) на лицевую сторону горловины. Наколите, перекрывая краем подвязки шов обметки. Наметайте. Закрепите ручным потайным швом.



Обработка низа

8. Низ изделия обметайте. Припуск заметайте и закрепите ручным потайным стежком.



Обработка низа рукава

9. Низ рукава обметайте. Заметайте припуск и закрепите ручным потайным стежком.



Финальные работы

10. Проведите окончательную ВТО (влажно-тепловую обработку) изделия.

Платье «Марика» готово!