



КАК СШИТЬ

ФОТОИНСТРУКЦИЯ



Трикотажный
топ Аяна



PATTERNEASY.COM

Трикотажный топ умеренного объема прямого силуэта. Спинка и перед цельнокроеные, без вытачек. Короткий цельнокроеный рукав оформлен манжетой. Воротник-стойка обработан обтачкой. Длина топа до линии бедер.

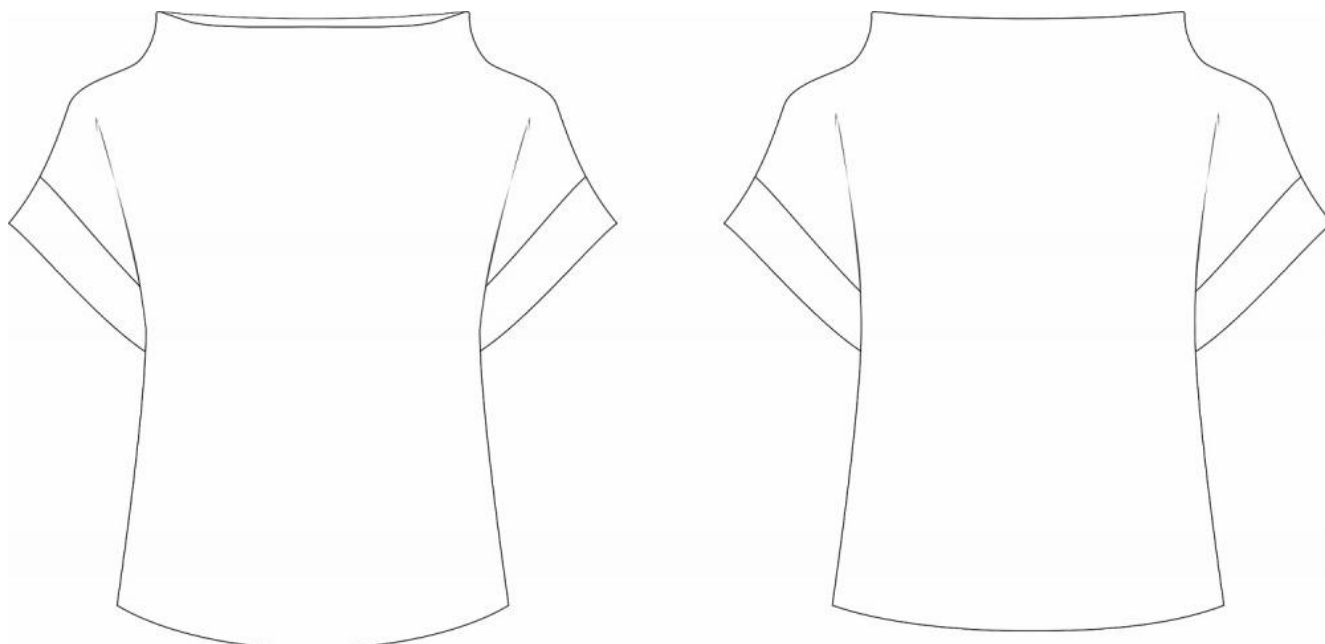
Уровень сложности

Простой пошив.

Размеры выкроек

с 36 по 64. Каждый размер представлен в четырех диапазонах роста для лучшей посадки по фигуре.

Технический рисунок



Прибавки и припуски

Конструктивные прибавки:

- к обхвату груди — 18 см;
- к обхвату бедер — 10 см.

Конструктивные прибавки характеризуют степень (свободу) прилегания изделия по фигуре. Эта величина уже заложена в конструкцию и дается для лучшего представления силуэтной формы.

Выкройка дана уже с припусками на швы, все детали с двойным контуром. Если вас не устраивает заложенная в выкройку величина припусков, то вы можете вырезать детали по внутреннему контуру и добавить припуски по желанию в процессе раскроя.

Величина припусков:

- на соединительные швы — 7 мм;
- на обработку низа — 20 мм.

Что потребуется

Оборудование:

- Универсальная швейная машина (машинные иглы № 80-90, лапки - универсальная);
- Оверлок;
- Утюг с паром (парогенератор);
- Утюжильный стол;
- Ручная игла для сметочных работ;
- Белые нитки (для сметочных работ) - 1 катушка.

Материалы:

- Трикотаж средней плотности, мягкий, растяжимый, однотонный и с фактурой. По волокнистому составу может быть натуральный (лен, хлопок, шерсть), искусственный (вискоза), смесовый (шерсть+вискоза+полиамид, шерсть+полиэстер, хлопок+полиэстер, шерсть+эластан, хлопок+эластан, вискоза+эластан, шерсть+эластан) или синтетический (полиэстер+акрил, полиэстер+эластан).

Изделие на фото сшито из трикотажного полотна, с составом: 60% шерсти, 40% полиэстера.

Расход материала:

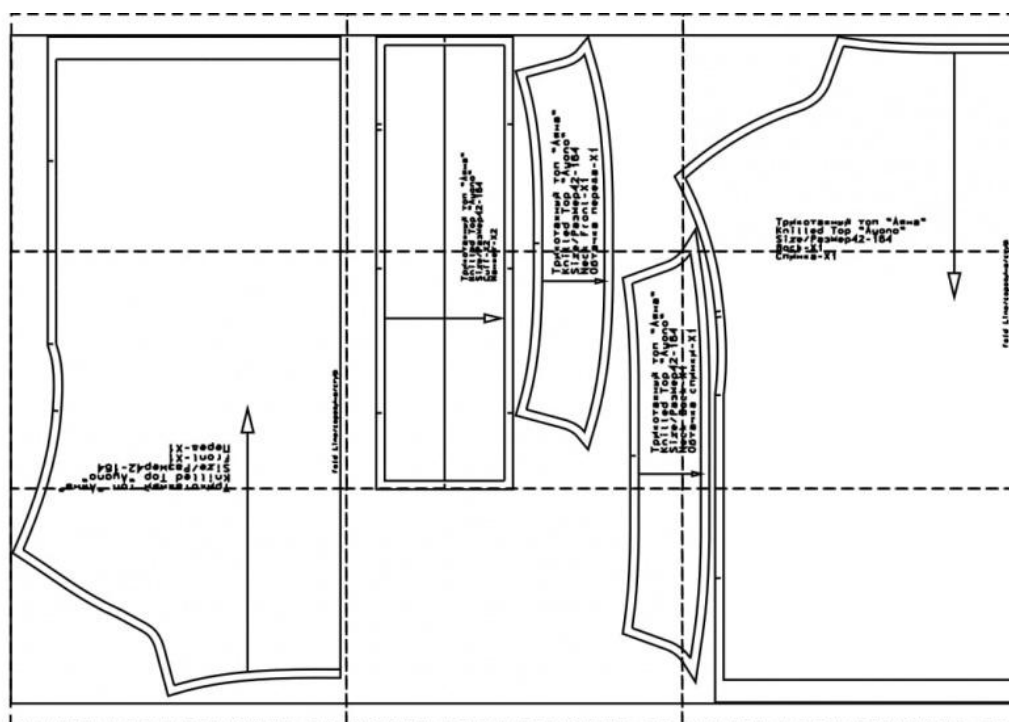
- Расход зависит от ширины трикотажного полотна, а также от размера и роста выкройки, и варьируется от 67 см (самый маленький размер и рост) до 1,21 м (самый большой размер и рост), при ширине ткани не менее 140 см.

- Расход дан для однотонного материала. Если вы используете материал в клетку, приобретайте его с запасом, чтобы располагать детали с учетом совмещения рисунка. Также при покупке учитывайте, что материал может дать усадку, поэтому берите с запасом 5%.

Также потребуется

- нитки в цвет основного материала — 4 катушки;
- эластичная (силиконовая лента) — от 1,20 м.

Образец выкройки



На выкройке приняты следующие обозначения:

	Направление долевой нити (эта линия может совпадать с одним из контуров детали)
	Надсечка - контрольный знак для совмещения деталей кроя: При совмещении деталей надсечки с одинаковым цифровыми или буквенными обозначениями должны совпасть.
СГИБ_ДЕТАЛИ	Линия, вдоль которой нанесена эта надпись является линией симметричного разворачивания детали
4 A 2	Цифрами и буквами обозначены точки совмещения одной или нескольких деталей

Как распечатать

Распечатать выкройку в натуральную величину можно двумя способами: на принтере (формат А4), и на плоттере. Инструкцию по печати выкройки и ответы на частые вопросы смотрите в разделе [FAQ](#).

Детали и схемы раскладки на ткани

Спецификация деталей:

1. Перед — 1 деталь;
2. Спинка — 1 деталь;
3. Обтачка переда — 1 деталь;
4. Обтачка спинки — 1 деталь;
5. Манжета — 2 детали.

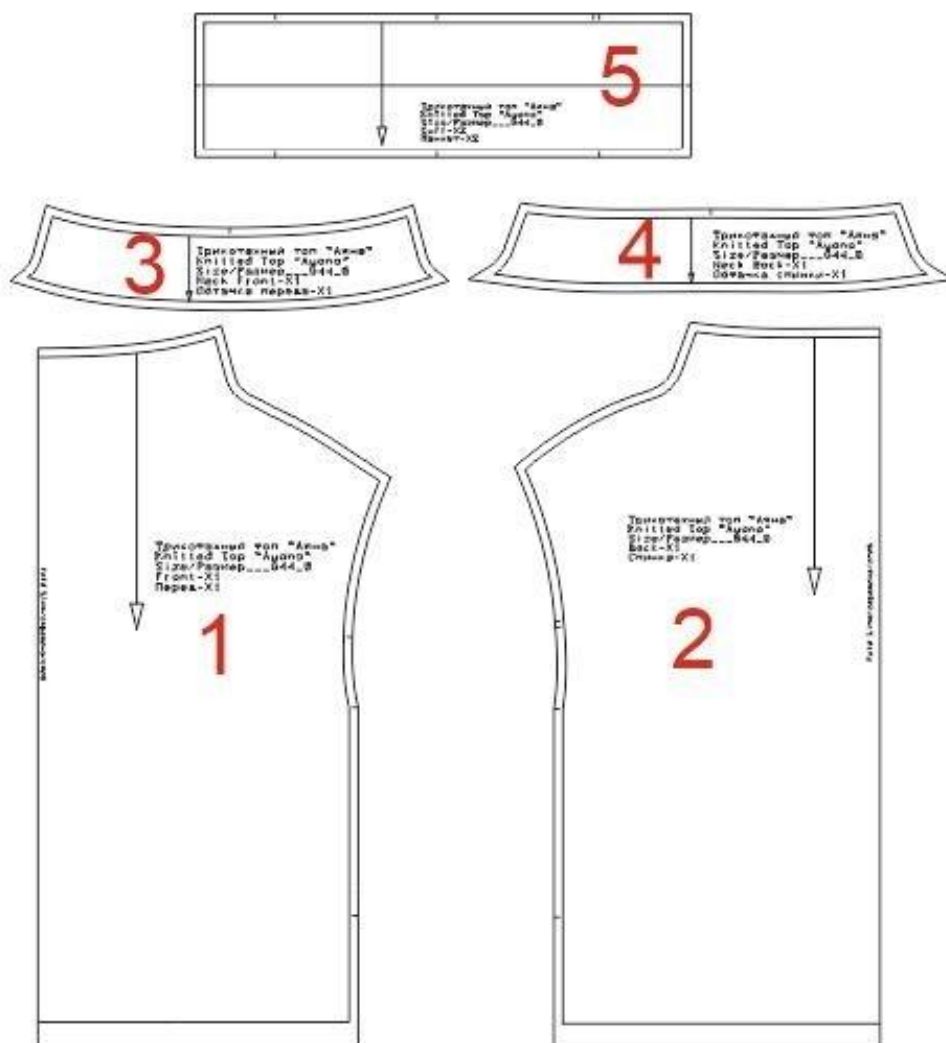


Схема раскладки размер 36/152

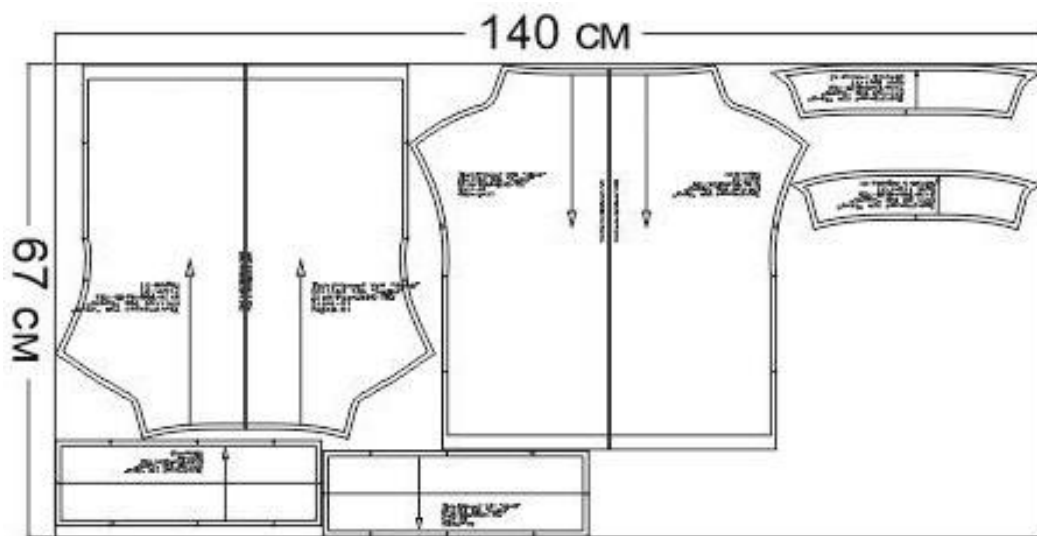


Схема раскладки размер 42/164

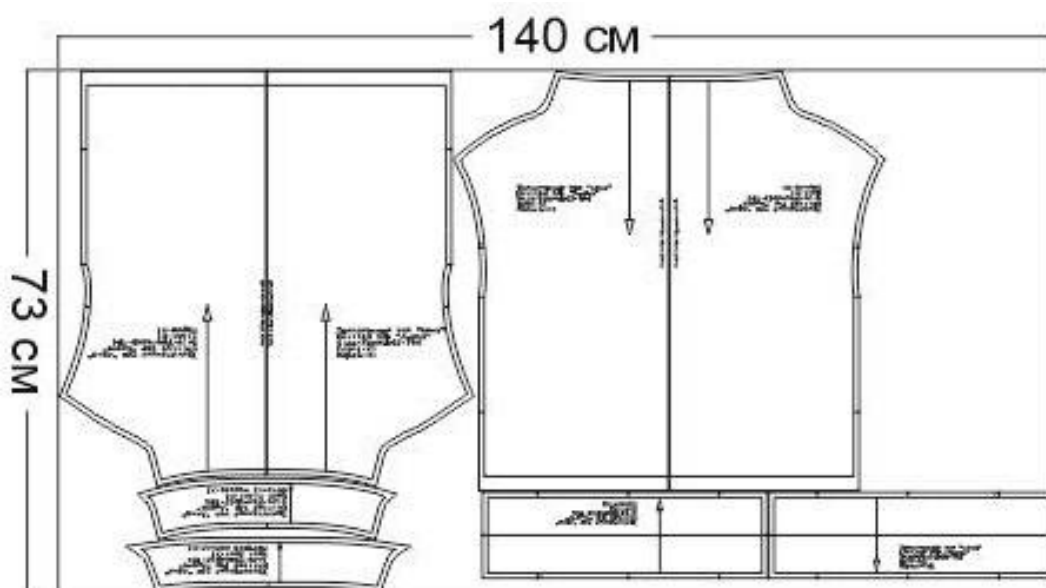


Схема раскладки размер 52/170

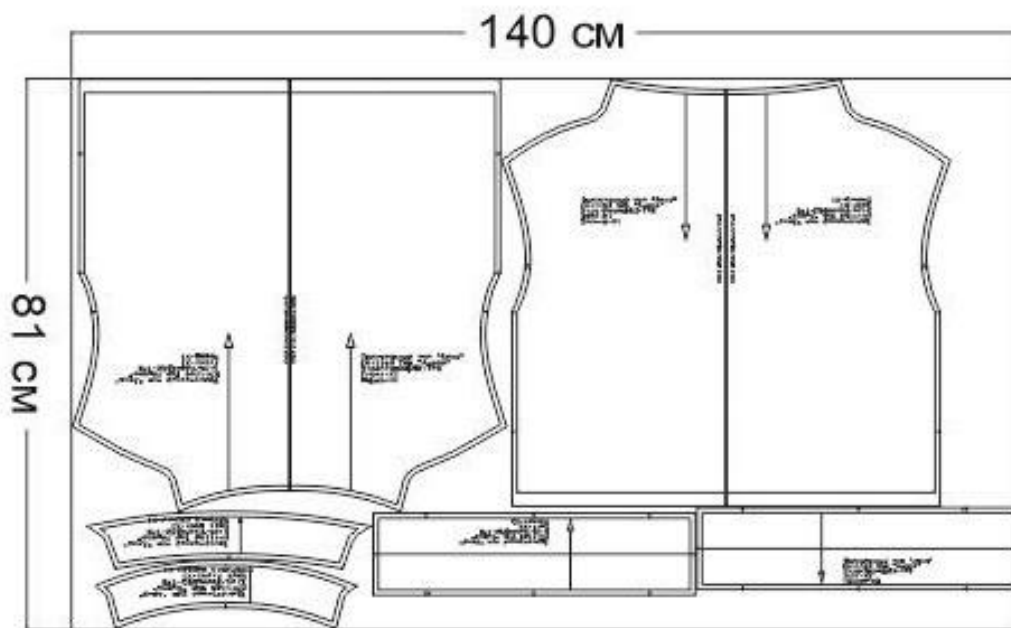
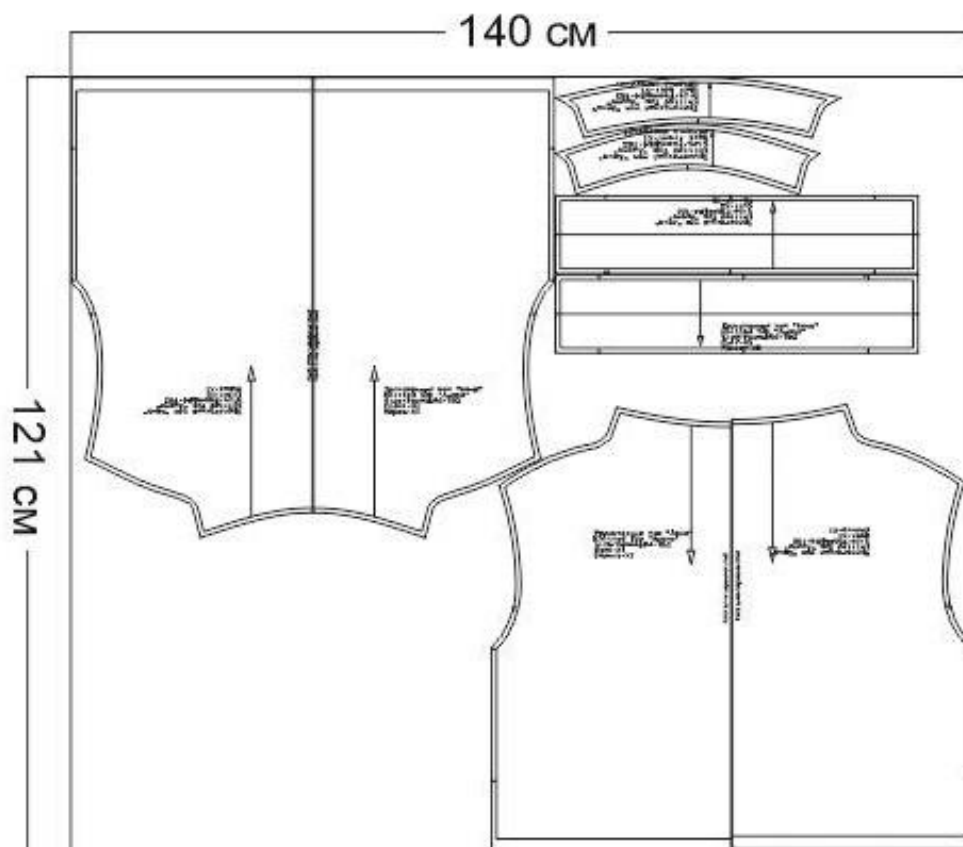


Схема раскладки размер 64/182



Как сшить трикотажный топ «Аяна»



1. Сложите лицевыми сторонами внутрь детали переда и спинки. Уравняйте плечевые срезы, сколите, сметайте, стачайте шириной шва 7 мм на 4-х ниточном оверлоке, подкладывая эластичную ленту для избежания растяжения шва. Приутюжьте шов.



2. Обметайте боковые срезы деталей полочки и спинки, подкладывая силиконовую ленту на участок разреза изделия, заходя на 1 см выше контрольной метки.



3. Уравняйте боковые срезы, сколите, сметайте. Стачайте шириной шва 7 мм до контрольной метки (боковой разрез).



Обработка горловины

4. Обметайте нижние срезы деталей обтачки переда и спинки, подкладывая эластичную ленту для избежания растяжения срезов. Приутюжьте.



5. Сложите лицевыми сторонами внутрь детали обтачки переда и обтачки спинки. Уравняйте боковые срезы, сколите, сметайте. Стачайте шириной шва 7 мм. Приутюжьте.



6. Сложите обтачку с изделием. Уравняйте срезы, сколите, совмещая швы. Сметайте, а затем обтачайте, шириной шва 7 мм. Приутюжьте.



7. Выметайте горловину. Слегка приутюжьте.



8. Закрепите обтачку ручными стежками.



Обработка манжет. Вариант 1

9. При раскрое кромку трикотажного полотна уравнивайте со сгибом детали манжеты.

Сложите манжету лицевой стороной внутрь. Уравняйте боковой срез, сколите, сметайте. Стачайте шириной шва 7 мм на 4-х ниточном оверлоке. Приутюжьте шов.



10. Сложите манжету с проймой лицевыми сторонами внутрь. Сколите, совмещая контрольные метки. Стачайте на оверлоке 4-х ниточным швом, шириной шва 7 мм. Приутюжьте и заутюжьте на сторону изделия.



11. Вид с лицевой стороны.



Обработка манжет. Вариант 2

12. Сложите манжету лицевой стороной внутрь, уравняйте боковые срезы, сколите, сметайте. Стачайте шириной шва 7 мм на 4-х ниточном оверлоке. Приутюжьте.



13. Сложите манжету пополам. Сложите манжету с проймой лицевыми сторонами внутрь. Сколите, совмещая контрольные метки. Стачайте на оверлоке 4-х ниточным швом, шириной шва 7 мм. Приутюжьте и заутюжьте на сторону изделия.



Обработка низа изделия

14. Обметайте нижний срез изделия. Заметайте на ширину припуска. Закрепите ручным стежками.



15. Проведите
окончательную ВТО
(влажно-тепловую
обработку) изделия.

Трикотажный топ «Аяна»
готов!