



КАК СШИТЬ

ФОТОИНСТРУКЦИЯ



Бохо платье
Аяна

PATTERNEASY.COM

Выкройка женского платья свободного силуэта с завышенной линией талии на кулиске. Перед и спинка лифа цельнокроенные. Нижняя часть платья (юбка) отрезная, на сборке. Рукав длинный одношовный. Горловина обработана бейкой. На передней части юбки расположены объёмные накладные карманы на резинке. Платье выполнено из трикотажного (лиф) и тканного (юбка) полотен. Длина изделия миди.

Уровень сложности

Средняя сложность

Размеры выкроек

с 36 по 64. Каждый размер представлен в четырех диапазонах роста для лучшей посадки по фигуре.

Технический рисунок



Прибавки и припуски

Конструктивные прибавки:

- к обхвату груди — 9 см;
- к обхвату талии более — 39 см.

Конструктивные прибавки характеризуют степень (свободу) прилегания изделия по фигуре. Эта величина уже заложена в конструкцию и дается для лучшего представления силуэтной формы.

Выкройка дана уже с припусками на швы, все детали с двойным контуром. Если вас не устраивает заложенная в выкройку величина припусков, то вы можете вырезать детали по внутреннему контуру и добавить припуски по желанию в процессе раскроя.

Величина припусков:

- на соединительные швы полочки — 7 мм;
- на соединительные швы юбки — 10 мм;
- на обработку низа рукава и низа юбки — 20 мм.

Что потребуется

Оборудование:

- Универсальная швейная машина (машинные иглы № 80-90, лапки - универсальная);
- Оверлок;
- Утюг с паром (парогенератор);
- Утюжильный стол;
- Ручная игла для сметочных работ;
- Белые нитки (для сметочных работ) — 1 катушка.

Материалы

- Ткани сорочечной, плательной группы, умеренно плотные, гигроскопичные, мягкие, нерастяжимые или малорастяжимые,

непрозрачные. По волокнистому составу: натуральные (шелк, хлопок, лен, шерсть), искусственные (вискоза), смесовые (шелк+полиэстер, хлопок+вискоза, хлопок+полиэстер, и т.п.), синтетические (полиэстер, полиэстер+эластан). Вид материала: хлопок, хлопок-стрейч, сатин, плательная вискоза, габардин, плательная джинсовая ткань.

- Трикотаж.

Расход материала

- Расход трикотажа (на лиф) зависит от размера выкройки и ширины полотна, и варьируется от 64 см (самый маленький размер и рост) до 122 см (самый большой размер и рост), при ширине не менее 140 см;
- Расход тканого материала (на юбку) зависит также от размера, роста выкройки и ширины ткани, и варьируется от 1,7 м до 2,2 м, при ширине не менее 140 см.
- Расход дан для однотонного материала. Если вы используете материал в клетку, приобретайте его с запасом, чтобы располагать детали с учетом совмещения рисунка. Также при покупке учитывайте, что материал может дать усадку, поэтому берите с запасом 5%.

Также потребуется:

- швейные нитки в цвет основного материала — по 4 катушки для каждой ткани;
- резинка длиной 30-40 см;
- аппликация или нитки для вышивания (по желанию).

Образец выкройки

Model Size XX Height XXX	Модель Размер XX Рост XXX
<p>Важная информация: This pattern is for a dress. Please refer to the "Notes" section for important information. This pattern is for a dress. Please refer to the "Notes" section for important information. This pattern is for a dress. Please refer to the "Notes" section for important information.</p>	
<p>Составляющие изделия: Dress Pattern Collection "Amana" Size/Размер: 2-104 Shift Back-11 Dress Collection</p>	
<p>Sample Образец 10x10 cm</p>	
<p>4x2</p>	
<p>4x2</p>	

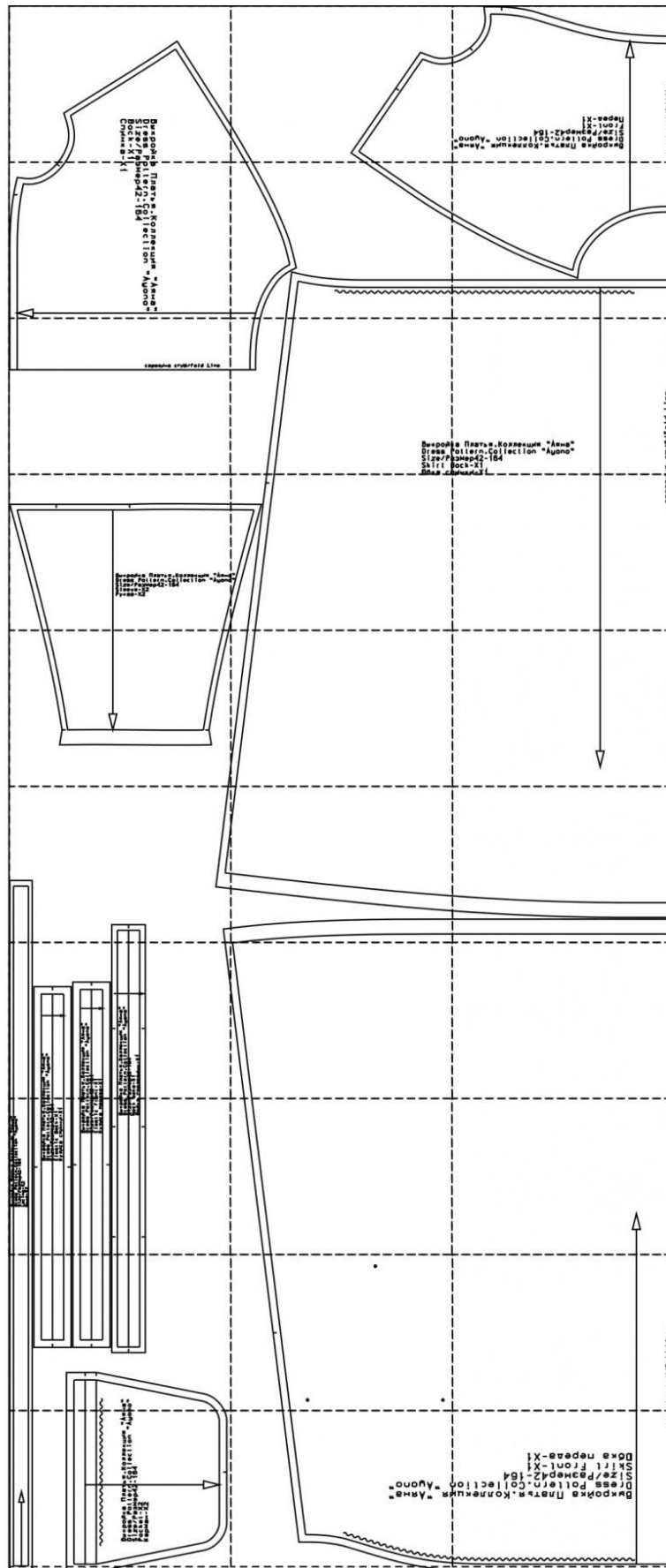
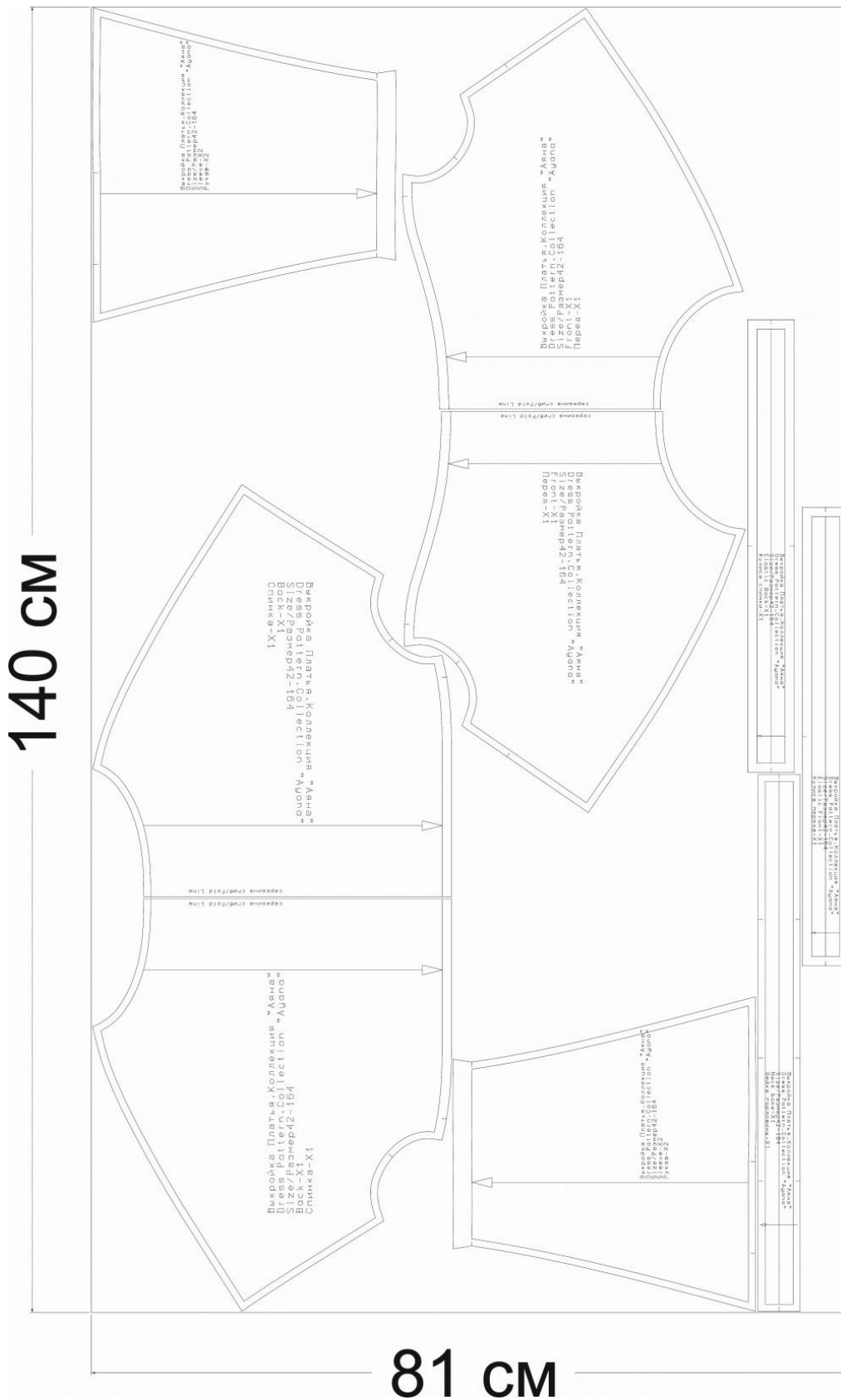


Схема раскладки размер 42/164



140 CM



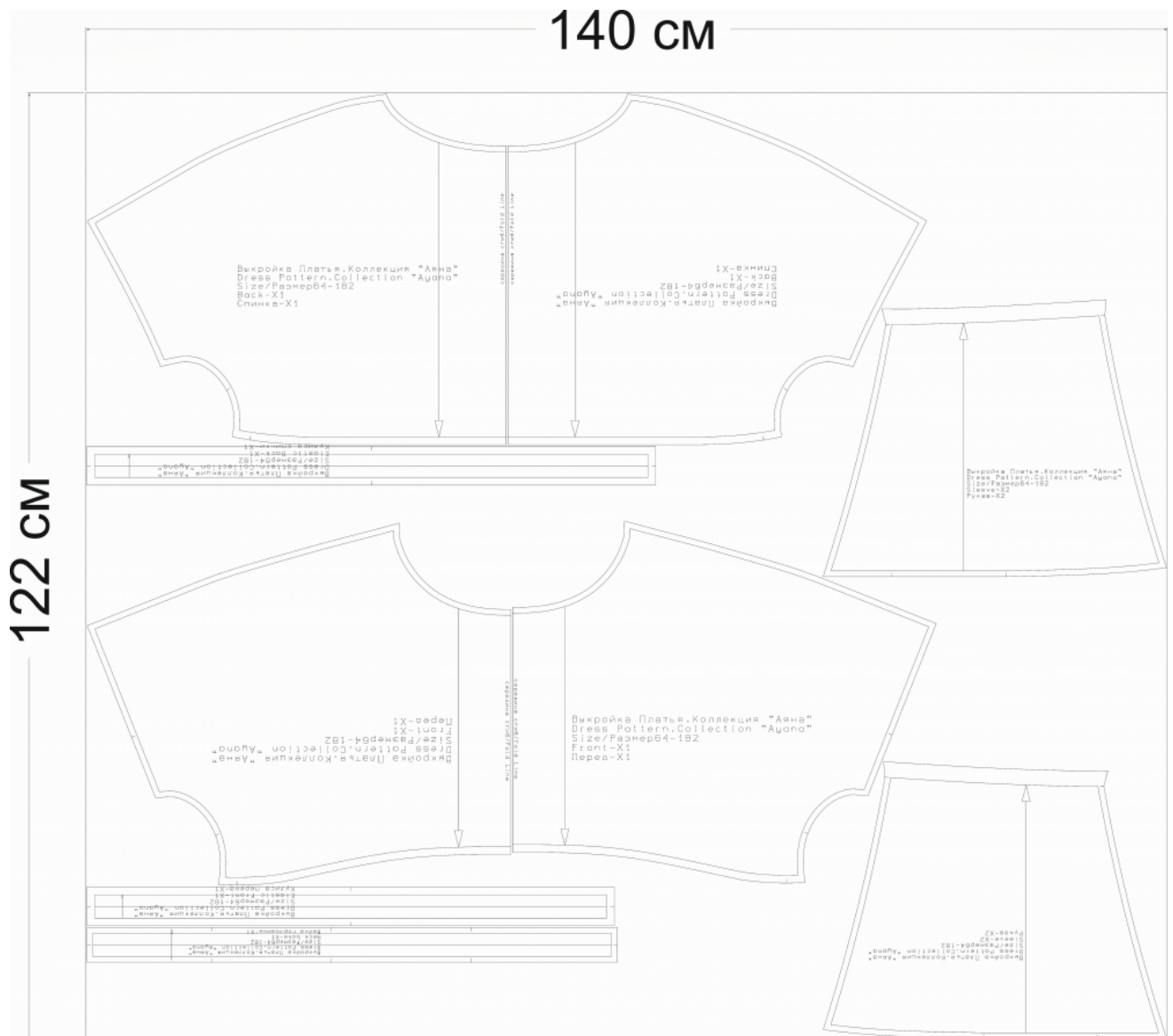
198 CM

140 cm



209 cm

Схема раскладки размер 64/182



Как сшить платье «Аяна»



1. Сложите лицевыми сторонами детали переда и спинки. Уравняйте плечевые и боковые срезы. Сколите, сметайте, стачайте шириной шва 7 мм на 4 - х ниточном оверлоке. Приутюжьте и заутюжьте на сторону спинки.



2. Сложите лицевыми сторонами внутрь детали рукава. Уравняйте локтевые срезы. Сколите, сметайте, стачайте шириной шва 7 мм на 4 - х ниточном оверлоке. Приутюжьте и заутюжьте на сторону переда.



3. Вложите рукав в пройму изделия, лицевыми сторонами внутрь. Уравняйте срезы, сколите, сметайте, совмещая контрольные метки. Втачайте, шириной шва 7 мм на 4 - х ниточном оверлоке. Приутюжьте и заутюжьте в сторону рукава.



Обработка горловины

4. Сложите лицевой стороной внутрь деталь бейки горловины. Уравняйте боковой срез. Сколите, сметайте, стачайте шириной шва 7 мм. Приутюжьте и разутюжьте припуски.



5. Сложите пополам деталь бейки горловины. Приутюжьте.



6. Обтачайте 4-х ниточным швом на оверлоке горловину бейкой, сложив лицевыми сторонами внутрь. Приутюжьте.



Обработка кулисы

7. Боковые срезы кулисы обметайте и застрочите на изнаночную сторону на ширину припуска. Приутюжьте.

Заутюжьте кулисы спинки и переда пополам. Сколите и приметайте детали кулисы к полочке и спинке, совмещая контрольные метки. Стачайте шириной шва 10 мм. Приутюжьте шов.



Обработка накладного кармана

8. Укрепите клеевой кромкой верхний припуск кармана. Обметайте все срезы.



9. По контрольным линиям заметайте верхний срез кармана.

Отмерьте резинку по длине меньше на 4 см ширины кармана (измерьте ширину кармана по верхнему срезу), не учитывая припуски.

Например: ширина кармана 19 см (без учета припусков), значит $19 - 4 = 15$ см будет длина резинки.



10. Сделайте закрепку в начале строчки и в конце строчки, отступив по 1 см от края (припуски кармана).



11. Сколите и заутюжьте боковые и нижний припуск на изнаночную сторону кармана.



12. Наложите карман, ориентируясь на метки расположения кармана. Наколите, настрочите, шириной шва 1 - 2 мм от края. Приутюжьте.



Соединение боковых срезов юбки

13. Сложите лицевыми сторонами внутрь детали переда юбки и спинки. Уравняйте боковые срезы, сколите, сметайте, стачайте шириной шва 10 мм. Приутюжьте и заутюжьте на сторону спинки.

Проложите по верхнему срезу юбки две машинные строчки с максимальной шириной стежка, без закрепок. Оставьте длинные концы (5-7 см) для последующей сборки.



14. Сложите верхнюю часть изделия с юбкой лицевыми сторонами внутрь. Сколите, приметайте, распределяя равномерно сборку по юбке, совмещая боковые швы. Притачайте шириной шва 10 мм. Обметайте и приутюжьте шов.



15. Вот так должно получиться с лицевой стороны.



Обработка завязок

16. Сложите лицевыми сторонами внутрь детали завязок. Уравняйте срезы, сколите, сметайте, стачайте шириной шва 5 мм. Срежьте припуски на 3 мм.



17. Выверните завязки на лицевую сторону, с помощью английской булавки или толстой иглы. Приутюжьте.



18. Проденьте завязки в кулисы, на концах завяжите узелки.



19. Обметайте низ изделия и низ рукава. Заматайте на ширину припуска 20 мм. Затем застрочите, прокладывая машинную строчку от обметанного среза 1-2 мм. Приутюжьте. Или застрочите на плоскошовной машинке.



Как наклеить аппликацию

20. Аппликацию на клеевой основе расположите на выбранное место. Сверху разложите проутюжильник (хлопковая ткань, бязь). Нагретым утюгом без пара прижимайте около 10 - 15 секунд на каждый участок аппликации.



21. Вот так должно получиться.



22. Обметайте низ изделия и обработайте швом в подгибку с открытым срезом.



23. Проведите окончательную ВТО (влажно-тепловую обработку) изделия.

Платье «Аяна» готово!