



КАК СШИТЬ

ФОТОИНСТРУКЦИЯ



Пальто  
Аяна

PATTERNEASY.COM

Женское пальто умеренного объема, фасона «кокон», с меховым отстёгивающимся воротничком и накладными карманами. Нагрудная вытачка переведена в шов горловины. Застёжка центральная на пришивные кнопки. Спинка цельнокроенная. Рукав двухшовный, втачной, со спущенным плечом. Воротник отложной с цельнокроеной стойкой. Длина изделия чуть выше колена.

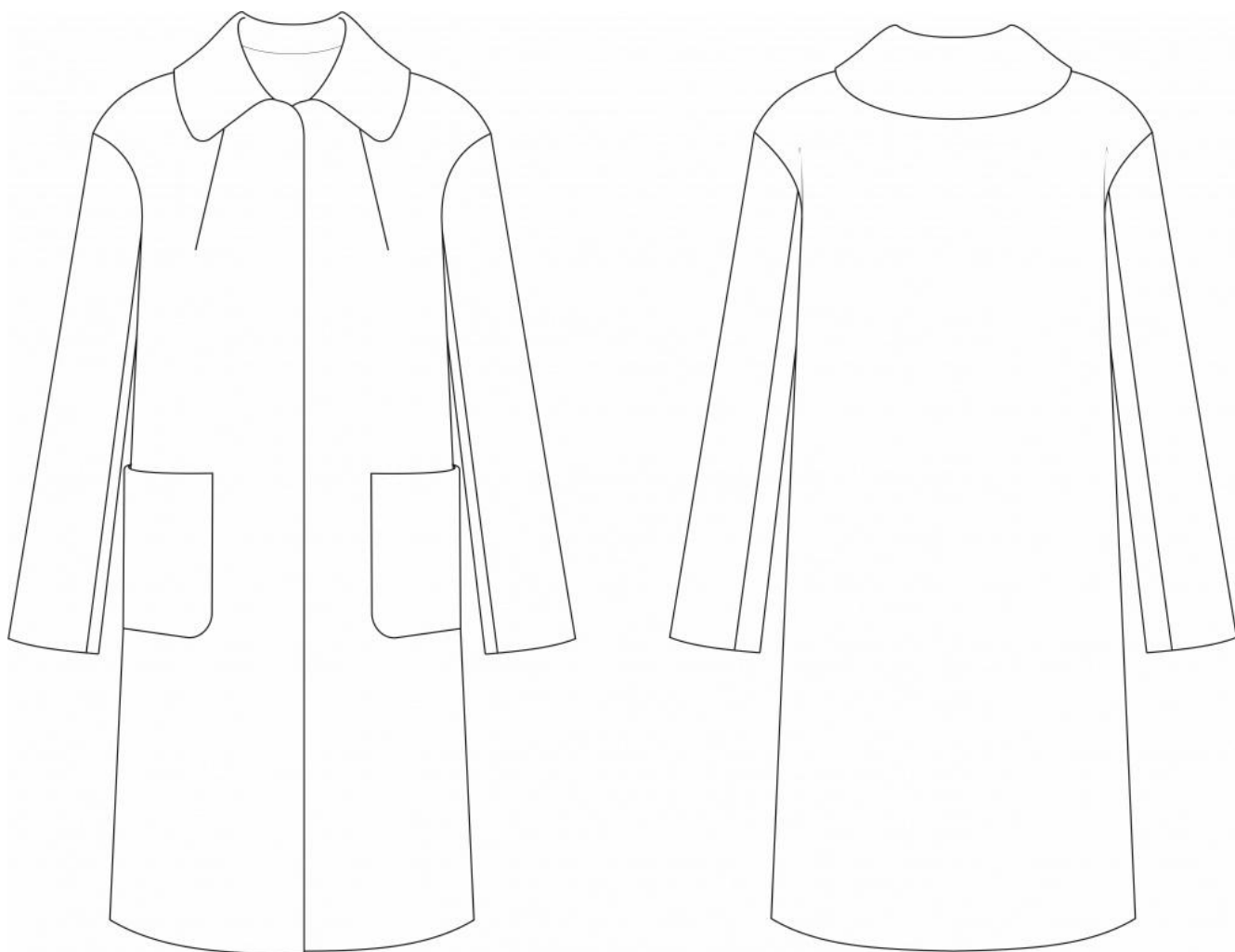
### **Уровень сложности**

Для опытных

### **Размеры выкроек**

с 36 по 64. Каждый размер представлен в четырех диапазонах роста для лучшей посадки по фигуре.

### **Технический рисунок**





## Прибавки и припуски

### Конструктивные прибавки:

- к обхвату груди 22 см;
- к обхвату талии 43 - 47 см (в зависимости от размера);
- к обхвату бедер 22 см.

Конструктивные прибавки характеризуют степень (свободу) прилегания изделия по фигуре. Эта величина уже заложена в конструкцию и дается для лучшего представления силуэтной формы.

Выкройка дана уже с припусками на швы, все детали с двойным контуром. Если вас не устраивает заложенная в выкройку величина припусков, то вы можете вырезать детали по внутреннему контуру и добавить припуски по желанию в процессе раскроя.

## **Величина припусков:**

- на соединительные швы 10 мм;
- на обработку низа рукава и изделия 5 см.

## **Что потребуется**

### **Оборудование:**

- Универсальная швейная машина с функцией обметывания петель (машинные иглы № 90-100 (для подкладочной ткани: машинные иглы №80), лапки - универсальная, лапка для обметывания петель);
- Утюг с паром (парогенератор);
- Утюжильный стол;
- Ручная игла для сметочных работ;
- Белые нитки (для сметочных работ) - 1 катушка.

### **Материалы:**

- Основной материал — ткани пальтовой группы, умеренно плотные, гигроскопичные, мягкие, нерастяжимые или малорастяжимые, непрозрачные. По волокнистому составу: натуральные (шерсть, кашемир), искусственных (вискоза), смешанных (шерсть + кашемир, шерсть + полиэстер и пр.) и синтетических волокон (полиэстер, полиэстер + эластан). Вид материала: шерсть, альпака, кашемир, мохер.
- Подкладочный материал должен соответствовать качеству декорируемого изделия и иметь одинаковые требования относительно усадки и условий ухода. По волокнистому составу: искусственный (вискоза), смесовый (вискозно-ацетатный, вискоза (хлопок) + полиэстер, вискоза (хлопок) + эластан).
- мех искусственный (можно натуральный по желанию).

### **Расход материала:**

- Расход основной ткани зависит от ее ширины, а также от размера и роста выкройки, и варьируется от 1,6 м (самый маленький размер и рост) до 2,7 м (самый большой размер и рост), при ширине ткани не менее 140 см.

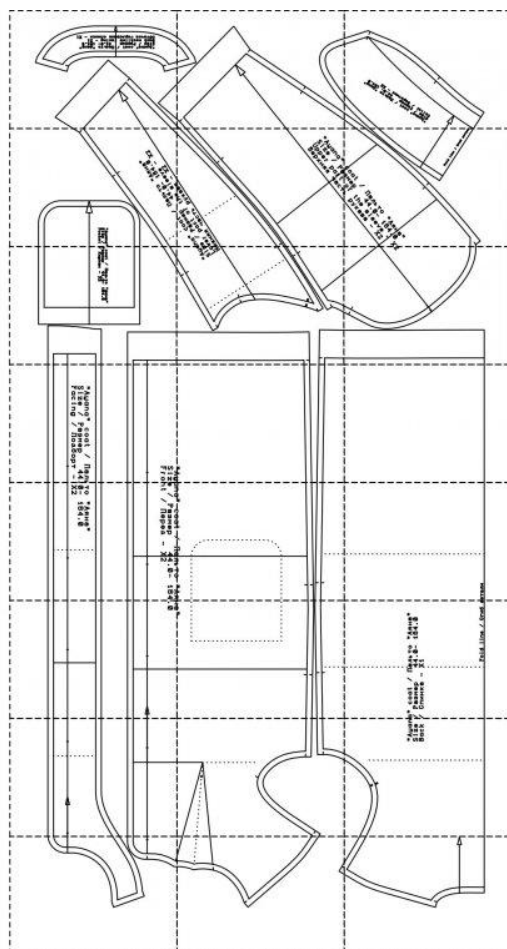
- Подкладочного материала потребуется от 125 до 225 см, при ширине ткани не менее 140 см.
- мех для воротника 17 см, при ширине 70 см.
- Расход дан для однотонного материала. Если вы используете материал в клетку, приобретайте его с запасом, чтобы располагать детали с учетом совмещения рисунка. Также при покупке учитывайте, что материал может дать усадку, поэтому берите с запасом 5%.

### Также потребуется:



- нитки в цвет основного материала — 1 катушка;
- кнопки пришивные — 6 шт;
- киперная лента шириной 2 см и длиной 60 см (для мехового воротника);
- прозрачные пуговицы диаметр 0,8 - 1 см — 7 шт (для мехового воротника).

### Образец выкройки

220	Мужской
220-225	Размер 22 (Plus 20)
Состав:	
1	100% хлопок
2	100% хлопок
3	100% хлопок
4	100% хлопок
5	100% хлопок
6	100% хлопок
7	100% хлопок
8	100% хлопок
9	100% хлопок
10	100% хлопок
11	100% хлопок
12	100% хлопок
13	100% хлопок
14	100% хлопок
15	100% хлопок
16	100% хлопок
17	100% хлопок
18	100% хлопок
19	100% хлопок
20	100% хлопок
21	100% хлопок
22	100% хлопок
23	100% хлопок
24	100% хлопок
25	100% хлопок
26	100% хлопок
27	100% хлопок
28	100% хлопок
29	100% хлопок
30	100% хлопок
31	100% хлопок
32	100% хлопок
33	100% хлопок
34	100% хлопок
35	100% хлопок
36	100% хлопок
37	100% хлопок
38	100% хлопок
39	100% хлопок
40	100% хлопок
41	100% хлопок
42	100% хлопок
43	100% хлопок
44	100% хлопок
45	100% хлопок
46	100% хлопок
47	100% хлопок
48	100% хлопок
49	100% хлопок
50	100% хлопок
51	100% хлопок
52	100% хлопок
53	100% хлопок
54	100% хлопок
55	100% хлопок
56	100% хлопок
57	100% хлопок
58	100% хлопок
59	100% хлопок
60	100% хлопок
61	100% хлопок
62	100% хлопок
63	100% хлопок
64	100% хлопок
65	100% хлопок
66	100% хлопок
67	100% хлопок
68	100% хлопок
69	100% хлопок
70	100% хлопок
71	100% хлопок
72	100% хлопок
73	100% хлопок
74	100% хлопок
75	100% хлопок
76	100% хлопок
77	100% хлопок
78	100% хлопок
79	100% хлопок
80	100% хлопок
81	100% хлопок
82	100% хлопок
83	100% хлопок
84	100% хлопок
85	100% хлопок
86	100% хлопок
87	100% хлопок
88	100% хлопок
89	100% хлопок
90	100% хлопок
91	100% хлопок
92	100% хлопок
93	100% хлопок
94	100% хлопок
95	100% хлопок
96	100% хлопок
97	100% хлопок
98	100% хлопок
99	100% хлопок
100	100% хлопок



На выкройке приняты следующие обозначения:

	Направление долевой нити (эта линия может совпадать с одним из контуров детали)
	Надсечка - контрольный знак для совмещения деталей края: При совмещении деталей надсечки с одинаковым цифровыми или буквенными обозначениями должны совпасть.
СГИБ_ДЕТАЛИ	Линия, вдоль которой нанесена эта надпись является линией с и м м е т р и ч н о г о разворачивания детали
4 А 2	Цифрами и буквами обозначены точки совмещения одной или нескольких деталей

## Как распечатать

Распечатать выкройку в натуральную величину можно двумя способами: на принтере (формат А4), и на плоттере. Инструкцию по печати выкройки и ответы на частые вопросы смотрите в разделе [FAQ](#).

## Детали и схемы раскладки на ткани

### Спецификация деталей

#### Из основного материала:

1. Спинка — 1 деталь;
2. Перед — 2 детали;
3. Подборт — 2 детали;
4. Воротник — 2 детали;
5. Обтачка горловины — 1 деталь;
6. Карман — 2 детали;
7. Верхняя часть рукава — 2 детали;
8. Нижняя часть рукава — 2 детали.

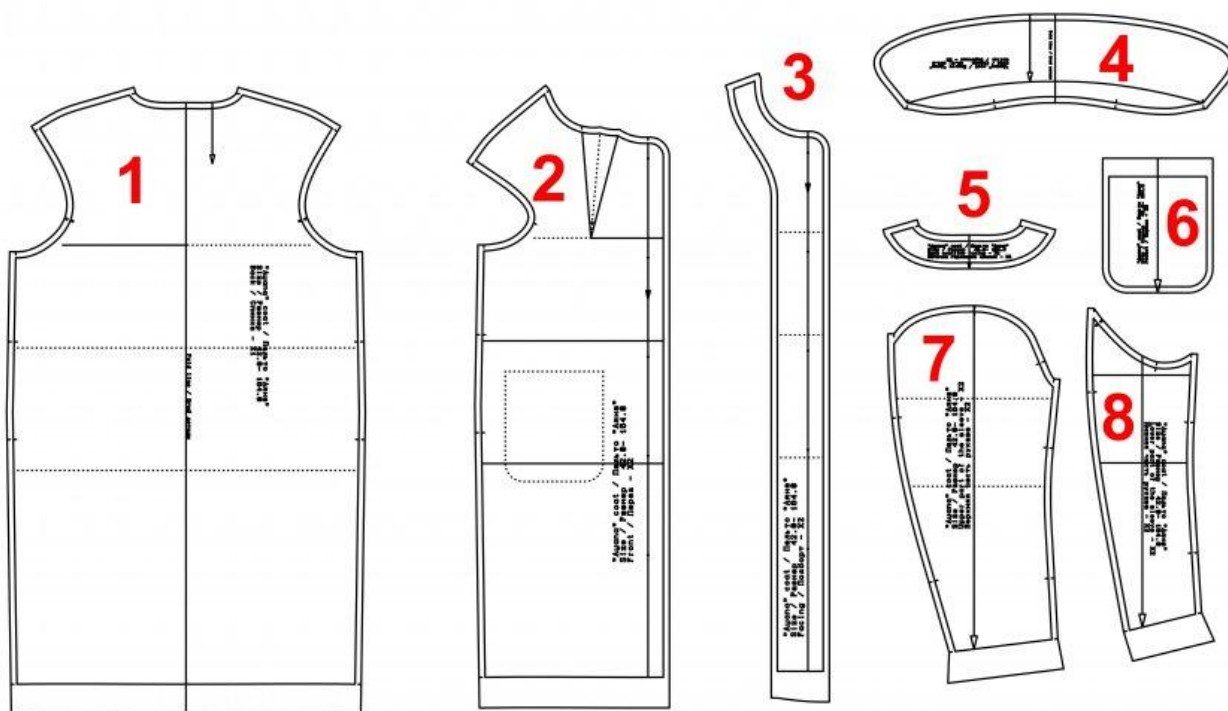
### Из подкладочного материала:

1. Подкладка спинки — 1 деталь;
2. Подкладка переда — 2 детали;
3. Подкладка мехового воротника — 1 деталь;
4. Подкладка кармана — 2 детали
5. Подкладка верхней части рукава — 2 детали;
6. Подкладка нижней части рукава — 2 детали.

### Из меха:

1. Меховой воротник — 1 деталь.

## Детали кроя из основного материала



Детали кроя из  
подкладочного материала

Деталь  
из меха

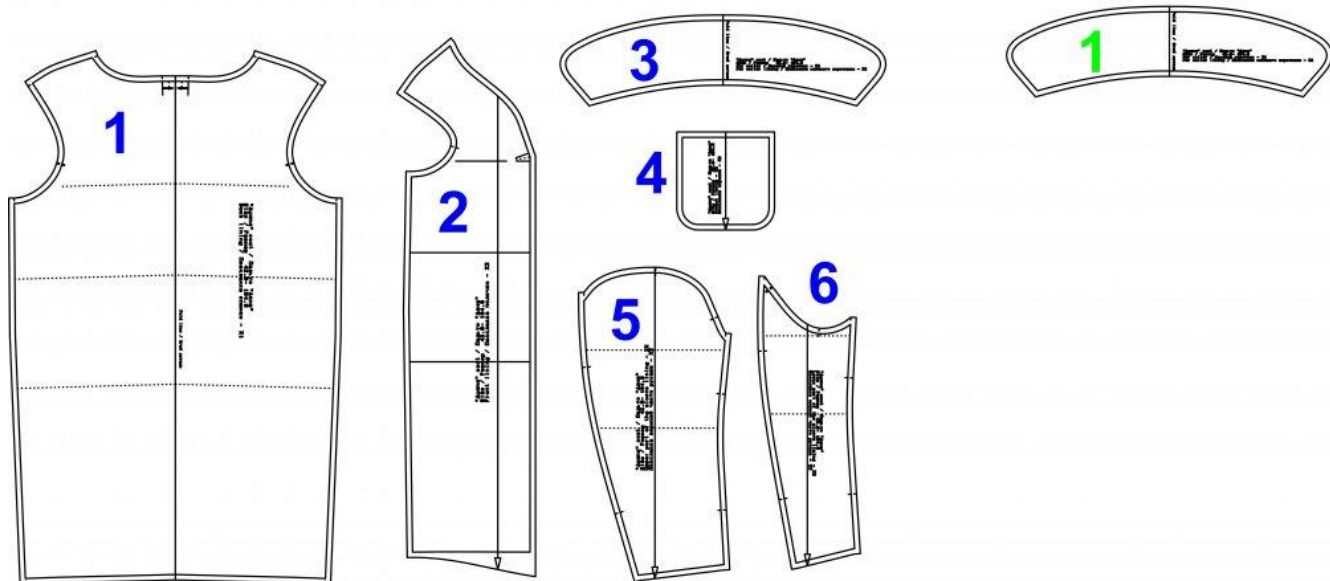
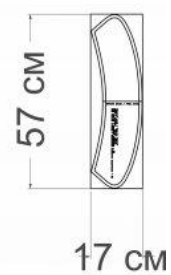
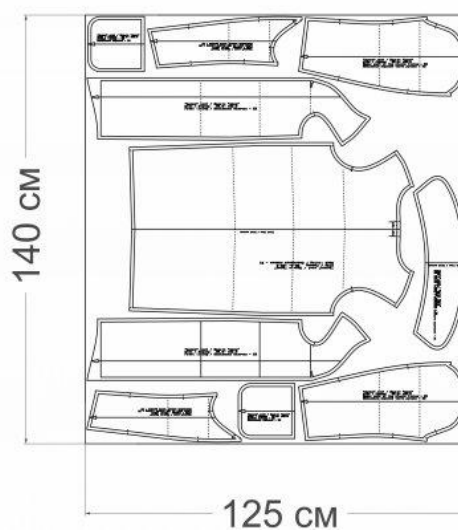
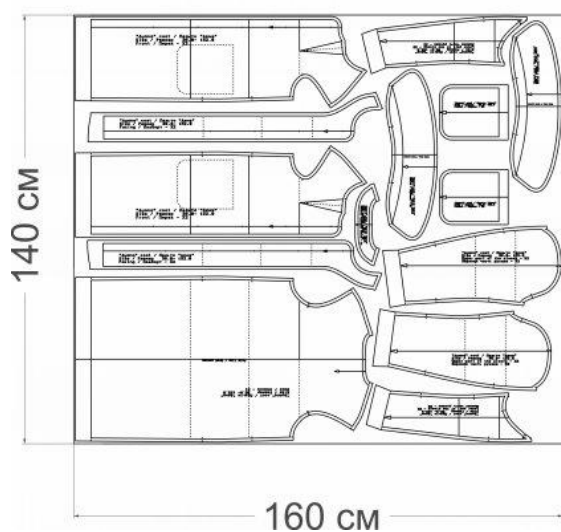


Схема раскладки, размер 36/152

Из основного материала

Из подкладочного материала

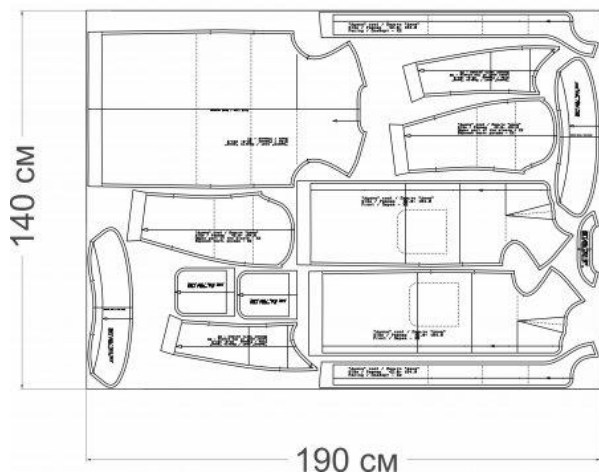
Из меха



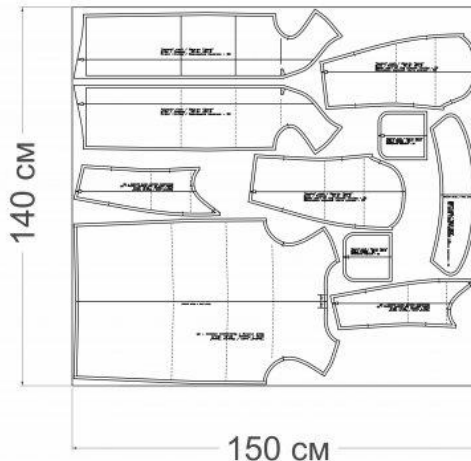


### Схема раскладки, размер 42/164

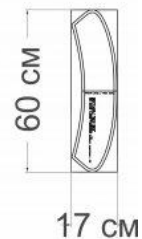
Из основного материала



Из подкладочного материала

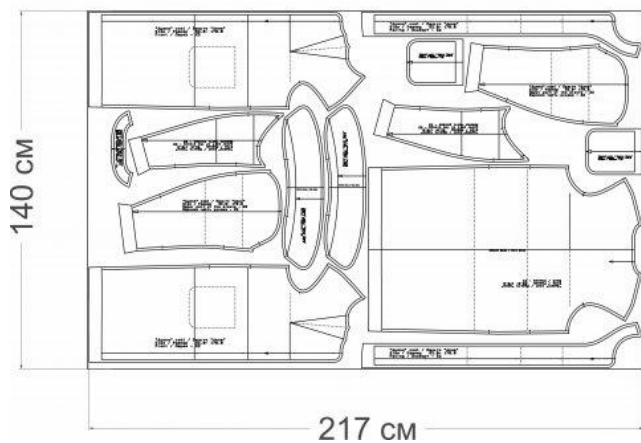


Из меха



### Схема раскладки, размер 52/170

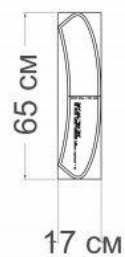
Из основного материала



Из подкладочного материала

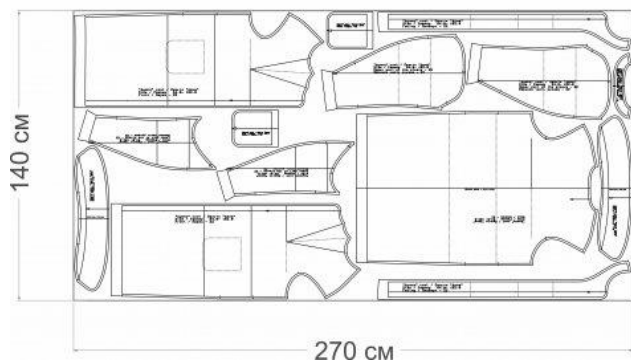


Из меха

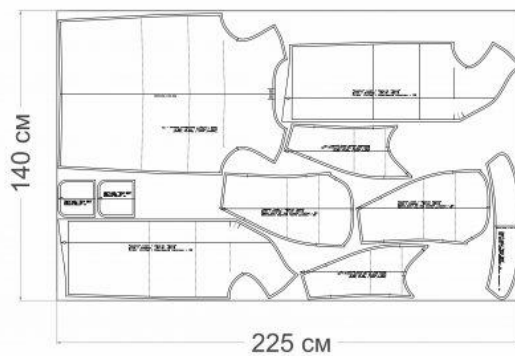


### Схема раскладки, размер 64/182

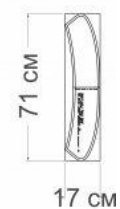
Из основного материала



Из подкладочного материала



Из меха



## Как сшить пальто-кокон



### Обработка воротника

1. Укрепите верхний воротник клеевой прокладкой так, чтобы на припуск клеевая заходила на 1-2 мм.

Сложите верхний и нижний воротник лицевыми сторонами внутрь. Уравняйте срезы отлета и концы. Сколите, совмещая контрольные метки. Обтачайте, шириной шва 10 мм. Приутюжьте.



2. Срежьте 7 мм припуска нижнего воротника для уменьшения толщины.



3. Срежьте 7 мм припуски в скруглениях воротника. Выверните, выправите по шву и приутюжьте.



### **Обработка нагрудной вытачки**

5. Стачайте нагрудную вытачку. Приутюжьте и заутюжьте в сторону борта.



## Обработка накладного кармана

6. Сложите карман с подкладкой кармана лицевыми сторонами внутрь. Уравняйте верхние срезы. Сколите, стачайте, шириной шва 10 мм, оставляя отверстие 5 см для последующего вывертывания. Приутюжьте и заутюжьте в сторону подкладки.



7. Сложите карман с подкладкой кармана лицевыми сторонами внутрь. Уравняйте боковые и нижние срезы. Сколите, обтачайте, шириной шва 10 мм.



8. Приутюжьте. Срежьте в скруглениях 5 мм припуска. Через оставленное отверстие выверните карман на лицевую сторону.



9. Выправите по шву. Края кармана выметайте и приутюжьте. После остывания удалите нити выметывания.



10. Закройте отверстие ручным потайным швом. Приутюжьте.



11. Наложите готовый карман на деталь переда. Уравняйте края с линиями месторасположения. Наколите. Закрепите ручным потайным швом. Приутюжьте.



## **Обработка рукава**

12. Укрепите нижний припуск рукава клеевой прокладкой. Сложите верхнюю и нижнюю части рукава лицевыми сторонами внутрь. Уравняйте локтевые срезы. Сколите, совмещая контрольные метки. сметайте, сметайте. Стачайте, шириной шва 10 мм. Приутюжьте и разутюжьте.



13. Сложите верхнюю и нижнюю части рукава лицевыми сторонами внутрь. Уравняйте передние срезы. Сколите, совмещая контрольные метки. Сметайте, сметайте, сметайте. Стачайте, шириной шва 10 мм. Приутюжьте и разутюжьте.



### **Соединение плечевых и боковых срезов**

14. Укрепите припуск низа переда и спинки клеевой прокладкой. Сложите лицевыми сторонами внутрь перед и спинку. Уравняйте боковые срезы. Сколите, совмещая контрольные метки. Сметайте, стачайте, шириной шва 10 мм. Приутюжьте и разутюжьте.

Сложите перед и спинку лицевыми сторонами внутрь. Уравняйте плечевые срезы. Сколите, совмещая контрольные метки. Сметайте, стачайте, шириной шва 10 мм. Приутюжьте и разутюжьте.



### **Соединение воротника**

15. Нижний воротник сложите с горловиной изделия лицевыми сторонами внутрь. Уравняйте срезы соединения. Сколите, совмещая контрольные метки, а концы воротника с линией полузаноса. Вметайте, втачайте, шириной шва 10 мм. Приутюжьте и разутюжьте.





## Обработка мехового воротника

16. На киперной ленте (шириной 15 мм) обметайте петли, 7 шт. Сложите меховой воротник с подкладкой мехового воротника лицевыми сторонами внутрь, вложите между ними ленту. Сначала настрочите ленту на меховой воротник, шириной шва 5 мм.



17. Затем обтачайте подкладкой, шириной шва 10 мм. Оставьте в нижнем шве небольшое отверстие для последующего вывертывания.



18. Выверните, выправите по шву. Заколите отверстие. Закройте потайным ручным швом.



19. Выметайте края воротника.



### **Обработка подборта**

20. Укрепите клеевой прокладкой подборта и обтачку горловины спинки. Сложите подборт и обтачку лицевыми сторонами внутрь. Уравняйте плечевые срезы. Сколите, стачайте, шириной шва 10 мм. Приутюжьте и разутюжьте.



### **Обработка подкладки изделия**

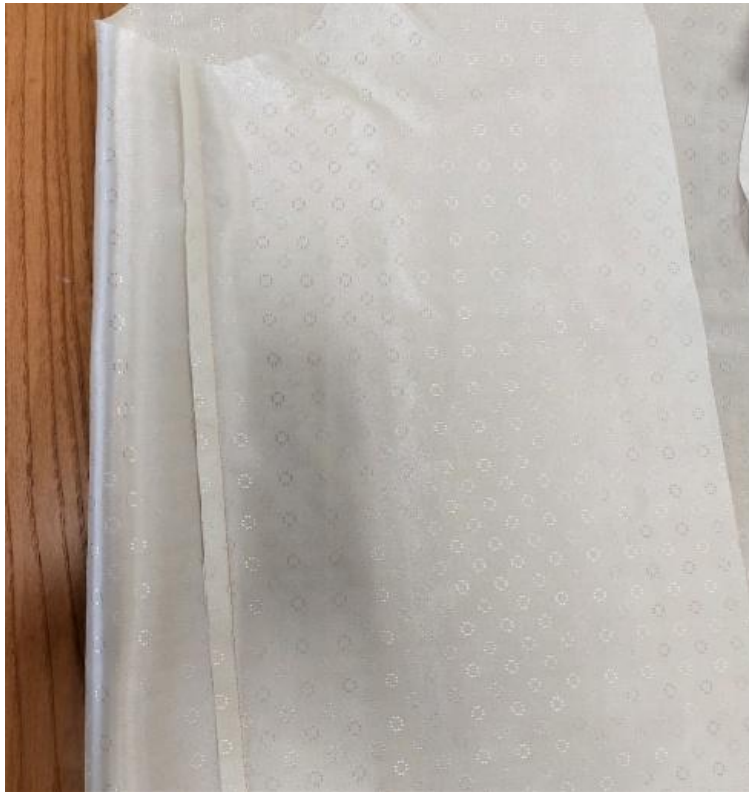
21. Сложите верхнюю и нижнюю часть рукава лицевыми сторонами внутрь. Уравняйте локтевые срезы. Сколите, совмещая контрольные метки. Сметайте, стачайте, шириной шва 10 мм. Приутюжьте и заутюжьте в сторону нижней части рукава.



22. Сложите верхнюю и нижнюю часть рукава лицевыми сторонами внутрь. Уравняйте передние срезы. Сколите, совмещая контрольные метки. Сметайте, стачайте, шириной шва 10 мм. Приутюжьте и заутюжьте в сторону нижней части рукава.



23. Сложите подкладку переда и спинки лицевыми сторонами внутрь. Уравняйте плечевые срезы. Сколите, сметайте. Стачайте, шириной шва 10 мм. Приутюжьте и заутюжьте в сторону спинки.



24. Сложите подкладку  
переда и спинки лицевыми  
сторонами внутрь.  
Уравняйте боковые срезы.  
Сколите, совмещая  
контрольные метки.  
Сметайте, стачайте,  
шириной шва 10 мм.  
Приутюжьте и заутюжьте в  
сторону спинки.



25. Вложите рукав в пройму  
изделия лицевыми  
сторонами внутрь.  
Уравняйте срезы  
соединения. Сколите,  
совмещая контрольные  
метки. Вметайте, втачайте,  
шириной шва 10 мм.  
Приутюжьте и заутюжьте в  
сторону рукава.



26. Сложите подкладку и подборт лицевыми сторонами внутрь. Уравняйте срезы. Сколите, совмещая плечевые швы и контрольные метки, также заложите складки на спинке и срезе борта подкладки.



27. Приметайте, притачайте, шириной шва 10 мм. Приутюжьте и заутюжьте в сторону подкладки.



28. Сложите подборт с передом изделия лицевыми сторонами внутрь. Уравняйте срезы борта. Сколите, приметайте.



29. Обтачайте, шириной шва 10 мм. Приутюжьте.



30. Сложите верхний воротник с подбортом лицевыми сторонами внутрь. Уравняйте срезы соединения. Сколите, совмещая контрольные метки. Вметайте, втачайте, шириной шва 10 мм. Приутюжьте и припуски разутюжьте.



31. Срежьте 5 мм припуска в скруглениях борта.





32. Сложите рукава подкладки и изделия лицевыми сторонами внутрь. Уравняйте нижние срезы. Сколите, совмещая передние и локтевые швы. Приметайте, притачайте, шириной шва 10 мм. Приутюжьте и заутюжьте в сторону подкладки.



33. Сложите подкладку и изделие лицевыми сторонами внутрь. Уравняйте нижние срезы. Сколите, совмещая боковые швы. Намелите плавную линию от края борта к боковому шву. Притачайте по меловой линии, а по спинке, шириной шва 10 мм. Оставьте небольшое отверстие для последующего вывертывания. Приутюжьте.



34. Укрепите нижний уголок борта машинной строчкой. Срежьте припуск, как показано на фото.



35. Срежьте припуски в уголках и 5 мм припуска подборта для уменьшения толщины.



36. Выверните через оставленное отверстие пальто на лицевую сторону. Выправите по шву край воротника и край борта. Выметайте края ручными косыми стежками. Приутюжьте.



37. Сколите нижний и верхний воротник по шву втачивания. Наметайте нижний воротник на верхний.



38. Вспушным стежком закрепите нижний с верхним воротником, как показано на фото.



39. Вначале от края 4 - 5 см.



40. Затем по линии цельнокроеной стойки.



41. С изнаночной стороны соедините припуски воротника ручным косым стежком.



42. Наметьте расположение пуговиц съемного воротника



43. Пришейте пуговицы.



44. Сколите с лицевой стороны плечевые швы обтачки с плечевым швом изделия.



45. Закрепите обтачку горловины спинки на концах плечевых швов ручными воздушными стежками.



46. Также припуски концов плечевого шва



47. Закрепите припуски проймы на участке бокового шва ручными воздушными стежками.





48. Закрепите припуск низа рукава ручным потайным стежком



49. Закрепите припуск низа ручным потайным стежком.



50. Пришейте петлю для вешалки



51. Пришейте кнопки.



52. Проведите окончательную отделку изделия: удалите все нитки временного назначения, очистите изделие от меловых линии.

Проведите окончательную ВТО (влажно-тепловую обработку) изделия.

Пальто-кокон из бохо коллекции «Аяна» готово!