



КАК СШИТЬ

ФОТОИНСТРУКЦИЯ



Брюки - дудочки
Аяна

PATTERNEASY.COM

Женские брюки-дудочки полуприлегающего силуэта, с боковыми карманами с отрезным бочком. В среднем шве спереди расположена брючная застёжка. Задние половинки брюк с талиевыми вытачками. Талиевый срез обработан поясом и шестью шлёвками. Посадка на талии. Длина брюк — ниже щиколотки.

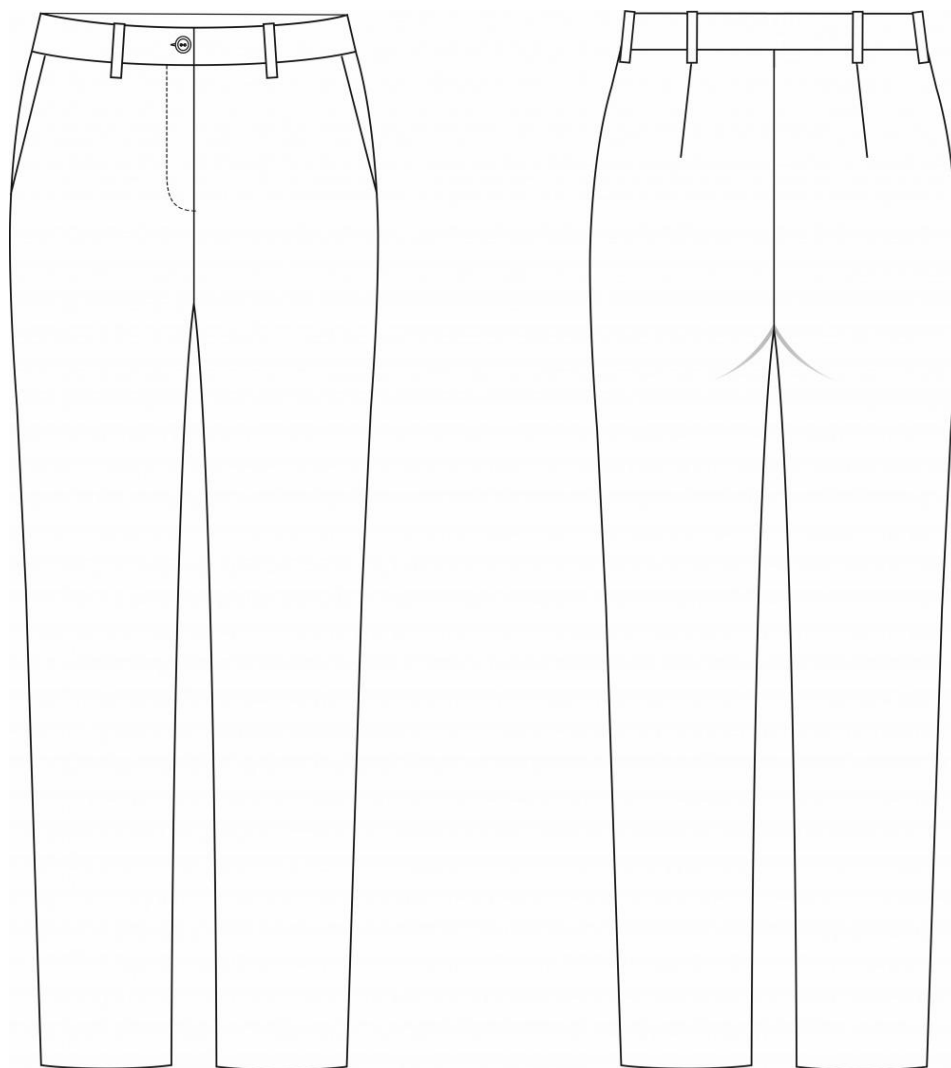
Уровень сложности

Средний.

Размеры выкроек

с 36 по 64. Каждый размер представлен в четырех диапазонах роста для лучшей посадки по фигуре.

Технический рисунок



Прибавки и припуски

Конструктивные прибавки

- к обхвату талии 6,4 см;
- к обхвату бедер 2,5 см.

Конструктивные прибавки характеризуют степень (свободу) прилегания изделия по фигуре. Эта величина уже заложена в конструкцию и дается для лучшего представления силуэтной формы.

Выкройка дана уже с припусками на швы, все детали с двойным контуром. Если вас не устраивает заложенная в выкройку величина припусков, то вы можете вырезать детали по внутреннему контуру и добавить припуски по желанию в процессе раскроя.

Величина припусков:

- на соединительные швы 10 мм;
- на обработку низа 4 см.

Что потребуется

Оборудование:

- Универсальная швейная машина с функцией обметывания петель (машинные иглы № 80-90, лапки - универсальная, лапка для обметывания петель);
- Оверлок;
- Утюг с паром (парогенератор);
- Утюжильный стол;
- Ручная игла для сметочных работ;
- Белые нитки (для сметочных работ) — 1 катушка.

Материалы

- Основной материал: ткани костюмной группы, умеренно плотные, гигроскопичные, мягкие, нерастяжимые или малорастяжимые, непрозрачные. По волокнистому составу: натуральные (шелк, хлопок, лен, шерсть), искусственные (вискоза), смесовые (шелк+полиэстер,

хлопок+вискоза, хлопок+эластан, и т.п.), синтетические (полиэстер+эластан). Вид материала: костюмный хлопок, хлопок-стрейч, сатин, габардин, джинсовая ткань.

- Подкладочный материал должен соответствовать качеству декорируемого изделия и иметь одинаковые требования относительно усадки и условий ухода. По волокнистому составу: натуральный (хлопок), искусственный (вискоза), смесовый (вискозно-ацетатный, вискоза (хлопок) + полиэстер, вискоза (хлопок) + эластан). Если основной материал имеет растяжение, то и подкладочный материал должен быть эластичным.

Расход материала

- Расход зависит от ширины ткани, а также от размера и роста выкройки, и варьируется от 1 м (самый маленький размер и рост) до 2,46 м (самый большой размер и рост), при ширине ткани не менее 140 см.
- Подкладочного материала потребуется от 25 до 31 см, при ширине ткани не менее 140 см.
- Расход дан для однотонного материала. Если вы используете материал в клетку, приобретайте его с запасом, чтобы располагать детали с учетом совмещения рисунка. Также при покупке учитывайте, что материал может дать усадку, поэтому берите с запасом 5%.

Также потребуется:

- нитки в цвет основного материала — 4 катушки;
- клеевая прокладка (флизелин) — 15 см;
- пуговица (диаметр 1,5 см) — 1 шт;
- молния брючная — 1 шт.

Образец выкройки

Model / Size XX Height XXX Модель / Размер XX Рост XXX

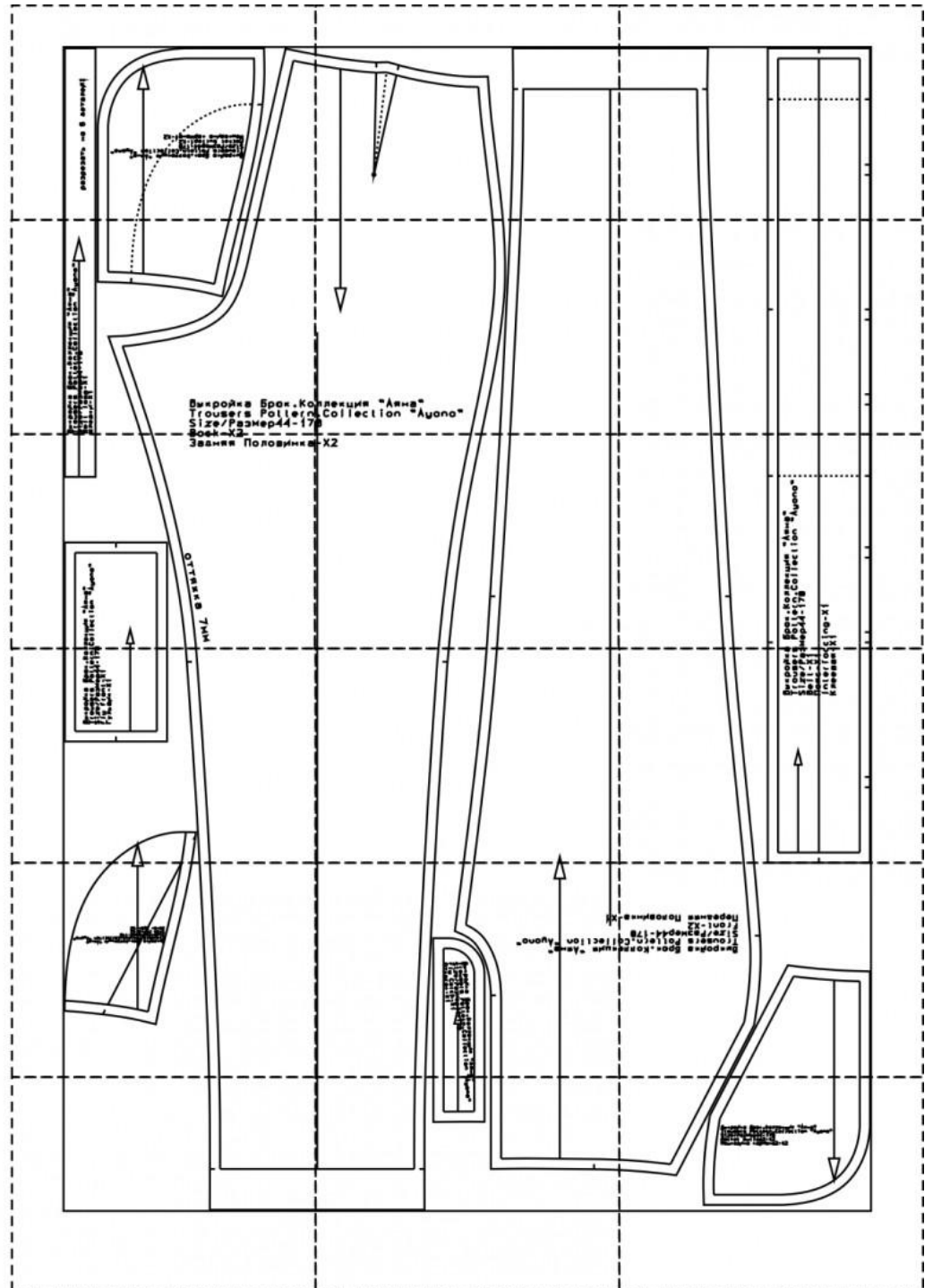
How to print a pattern
 Open the drawing file in Adobe Reader or Foxit Reader. Select "File" menu and click "Print".
 Select "Printer" in the list of printers. Press "Print" in Page Setup and Printing area. Make sure that "Fit width" is set to "On".
 Check "Cut marks" option. Select "Fit" in the "Page Scaling" area. This will print the pattern with
 cut marks and fold lines. Select "Fit" in the "Page Scaling" area. This will print the pattern with
 cut marks and fold lines.

Как распечатать выкройку
 Откройте файл выкройки в программе Adobe Reader или Foxit Reader. Выберите меню "Файл".
 Выберите "Печать" в списке принтеров. Нажмите "Печать" в области Настройка страницы и печати.
 Убедитесь, что "Подогнать по ширине" установлено "Да".
 Проверьте опцию "Срезы". Выберите "Подогнать" в области Масштабирование страницы.
 Это позволит распечатать выкройку с линиями среза и складывания. Выберите "Подогнать"
 в области Масштабирование страницы. Это позволит распечатать выкройку с линиями среза
 и складывания.



+	Размер	Sample
+	Размер	Образец
+	Размер	10x10 cm

45.2

X1 K2



На выкройке приняты следующие обозначения:

	Направление долевой нити (эта линия может совпадать с одним из контуров детали)
	Надсечка - контрольный знак для совмещения деталей кроя: При совмещении деталей надсечки с одинаковым цифровыми или буквенными обозначениями должны совпасть.
СГИБ_ДЕТАЛИ	Линия, вдоль которой нанесена эта надпись является линией с и м м е т р и ч н о г о разворачивания детали
4 А 2	Цифрами и буквами обозначены точки совмещения одной или нескольких деталей

Как распечатать

Распечатать выкройку в натуральную величину можно двумя способами: на принтере (формат А4), и на плоттере. Инструкцию по печати выкройки и ответы на частые вопросы смотрите в разделе [FAQ](#).

Детали и схемы раскладки на ткани

Спецификация деталей из основного материала:

1. Передняя половинка — 2 детали,
2. Задняя половинка — 2 детали,
3. Откосок — 1 деталь,
4. Шлёвки — 1 деталь,
5. Пояс — 1 деталь,
6. Бочок брюк — 2 детали,
7. Гульфик — 1 деталь.

Спецификация деталей из подкладочного материала:

1. Мешковина кармана 1 — 2 детали,
2. Мешковина кармана 2 — 2 детали.

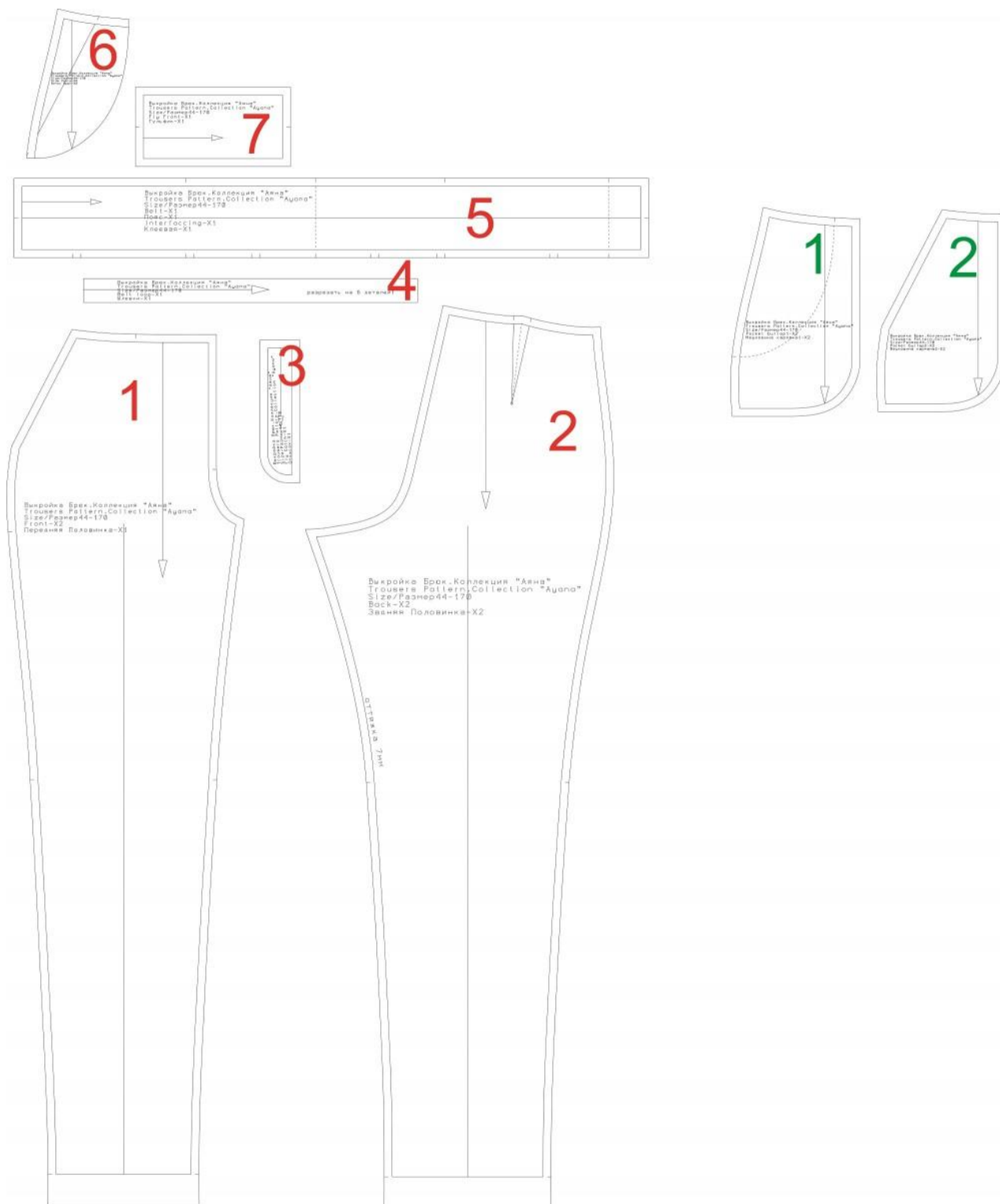


Схема раскладки размер 36/152

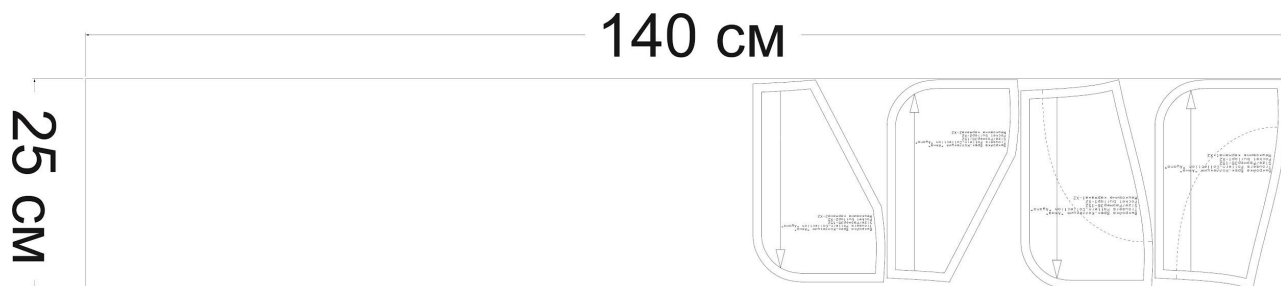
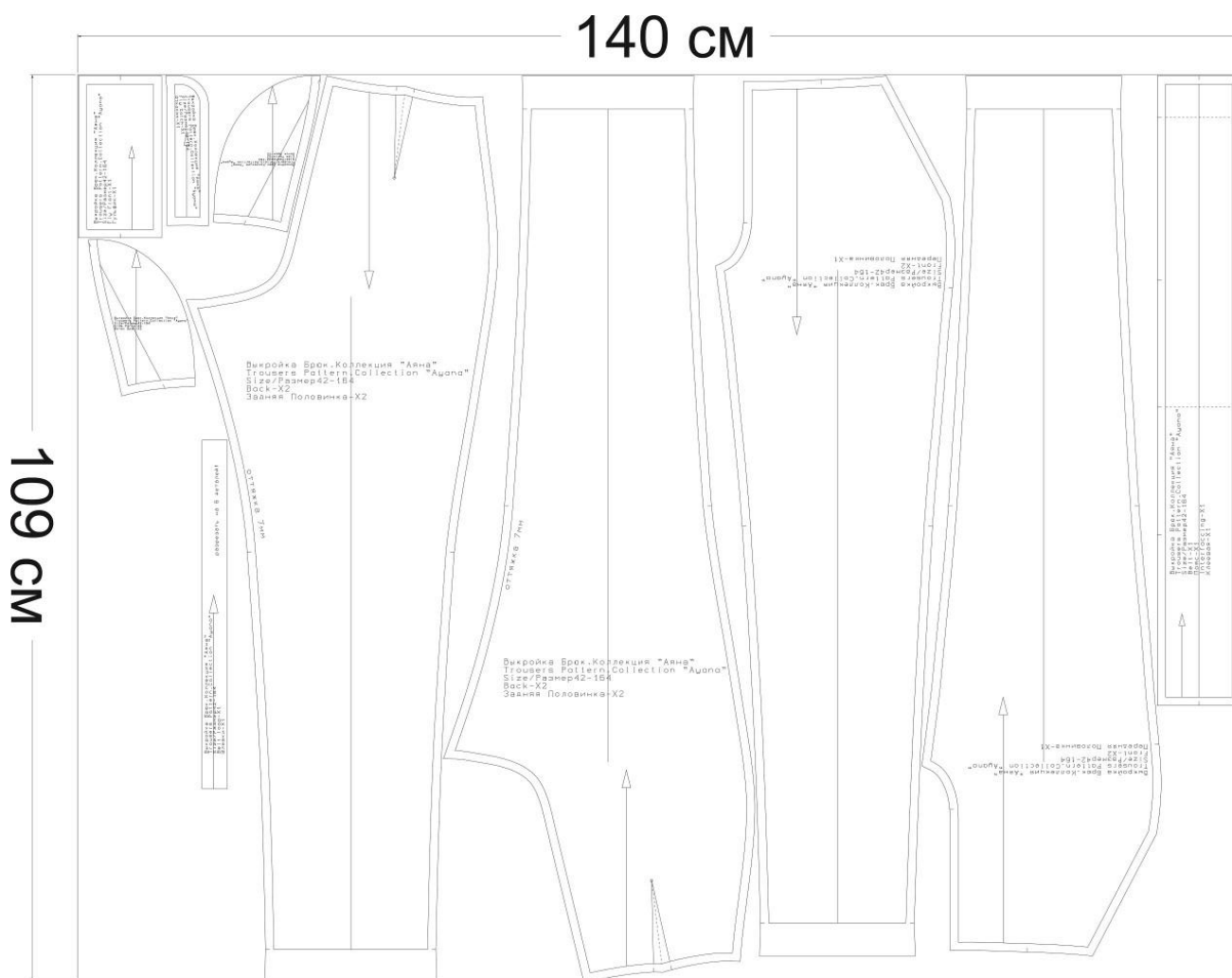


Схема раскладки размер 42/164



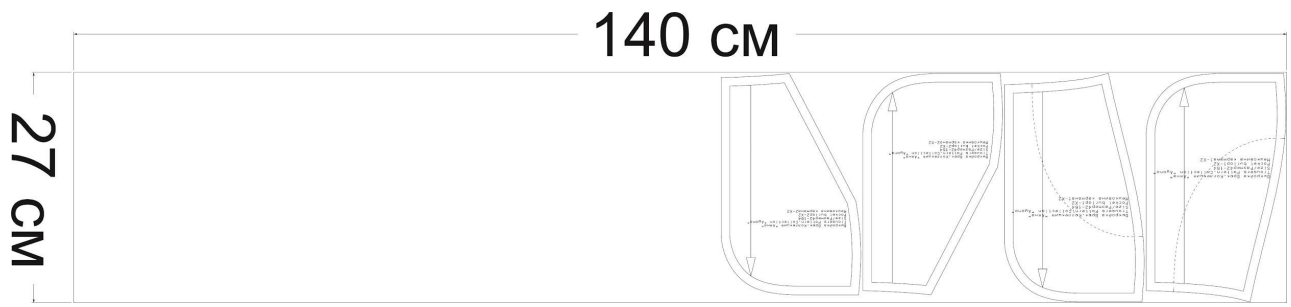
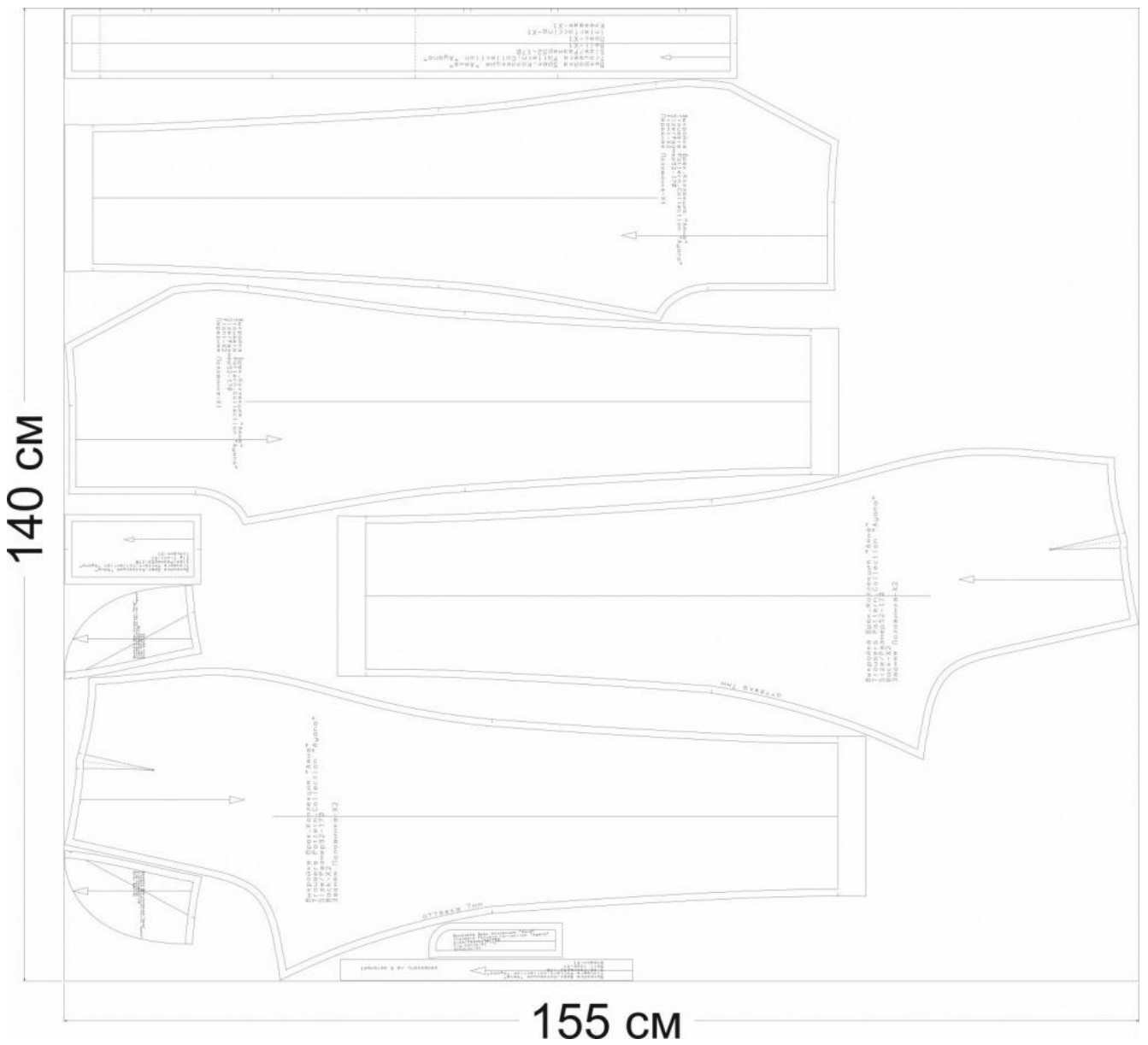


Схема раскладки размер 52/170



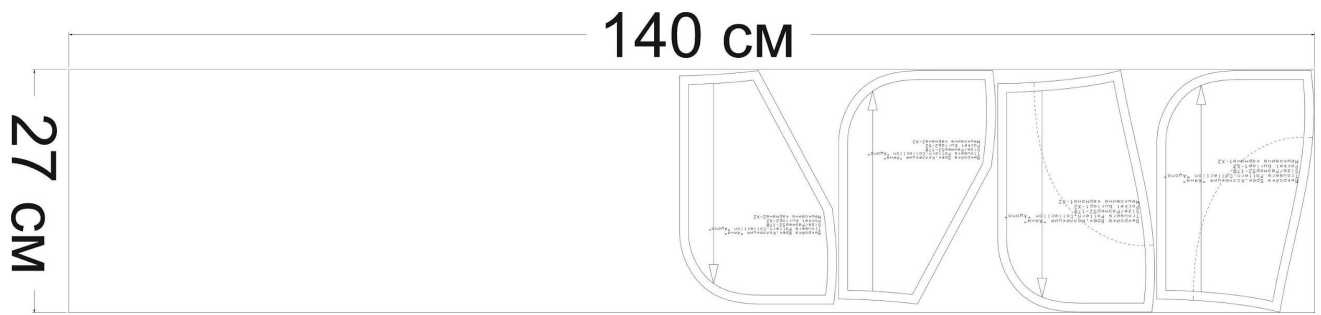
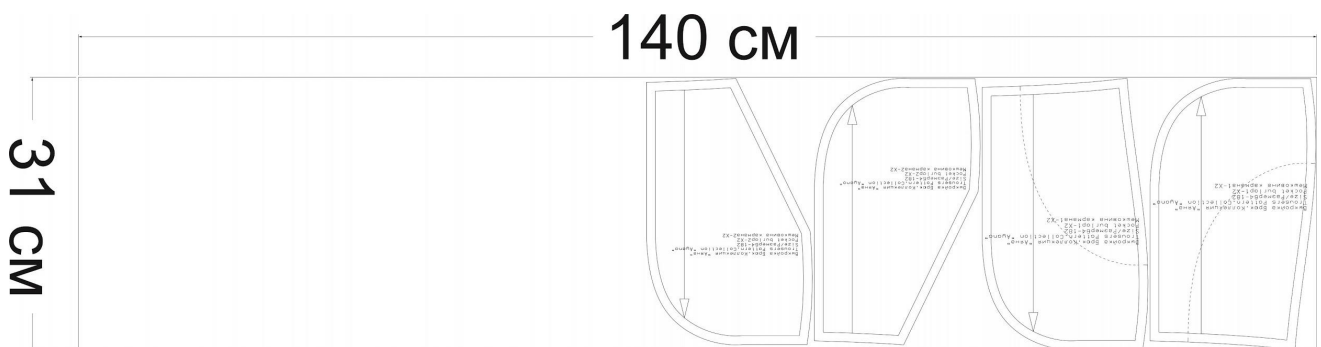


Схема раскладки размер 64/182



Как сшить брюки «Аяна»



1. Укрепите клеевой прокладкой внешнюю половинку пояса.

Для выполнения дублирования сложите деталь изнанкой к клеевой стороне детали из флизелина и приутюжьте, не растягивая детали утюгом. Ваши действия должны быть припечатывающими (надавить утюгом на ткань, выдержать несколько секунд, переставить на другой участок детали). От клеевой утюг может испачкаться, поэтому используйте хлопковый проутюжильник. Оставьте деталь на 15 минут на ровной поверхности, для полного остывания и застывания клея.



2. Стачайте талиевые вытачки на задних половинках. Приутюжьте и заутюжьте в сторону среднего среза.



Обработка кармана

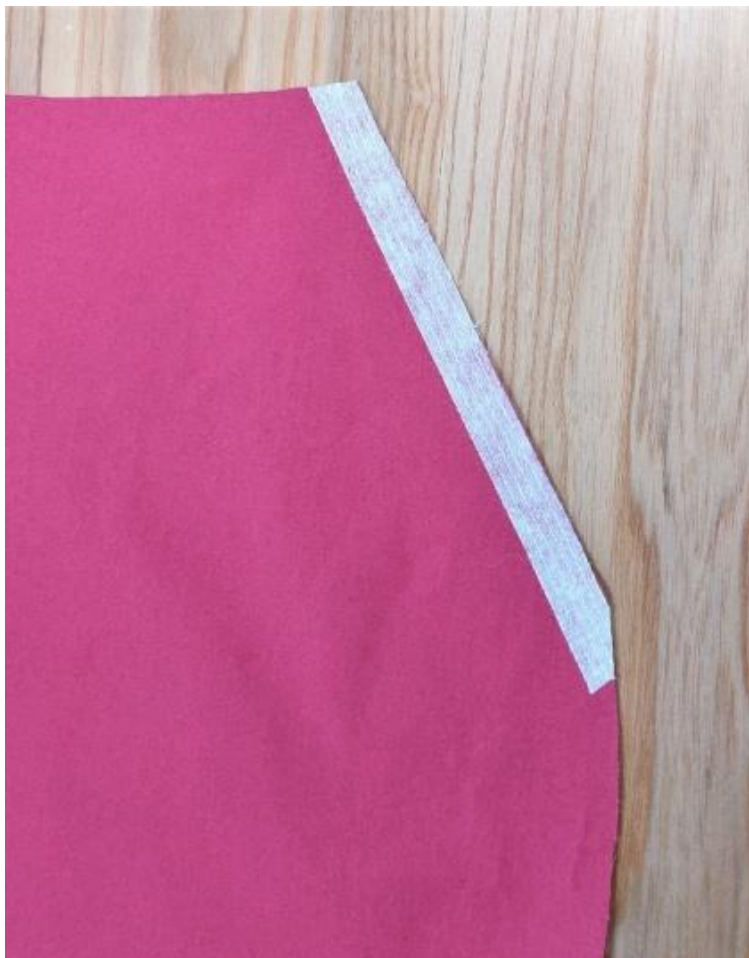
3. Обметайте скругленный срез бочка брюк



4. Наложите бочок на лицевую сторону мешковину кармана 1. Совместите верхние и боковые срезы. Наколите, как показано на фото.



5. Настрочите бочок, от обметанного среза 2 мм.



6. Укрепите клеевой кромкой или клеевой прокладкой припуск входа в карман.

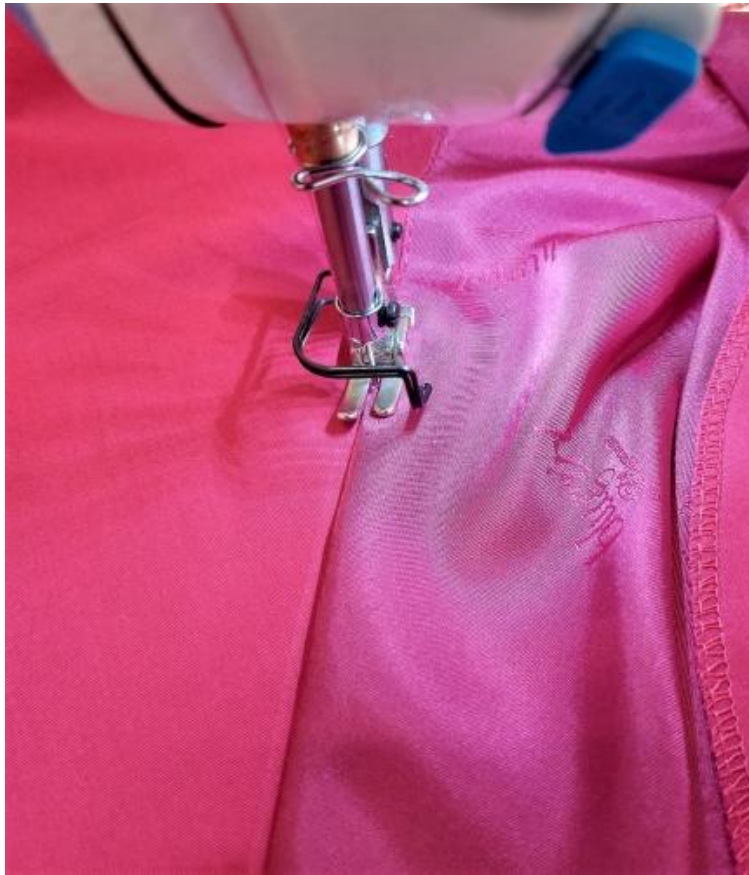
Для выполнения дублирования сложите деталь изнанкой к клеевой стороне детали из флизелина и приутюжьте, не растягивая детали утюгом. Ваши действия должны быть припечатывающими (надавить утюгом на ткань, выдержать несколько секунд, переставить на другой участок детали). От клеевой утюг может испачкаться, поэтому используйте хлопковый проутюжильник. Оставьте деталь на 15 минут на ровной поверхности, для полного остывания и застывания клея.



7. Сложите "мешковину кармана 1" и "мешковину кармана 2" лицевыми сторонами внутрь. Уравняйте нижние срезы мешковины кармана. Сколите, сметайте. Стачайте, шириной шва 10 мм. Срезы обметайте. Приутюжьте.



8. Сложите "мешковину кармана 2" с передней половинкой лицевыми сторонами внутрь. Уравняйте срезы входа в карман. Сколите, сметайте. Обтачайте, шириной шва 10 мм. Приутюжьте и заутюжьте в сторону мешковины.



9. Закрепите припуск машинной строчкой, от шва обтачивания 1 мм. Край входа в карман выметайте с образованием канта и приутюжьте. Затем удалите нити выметывания.



10. Сформируйте карман, уравнивая верхние и боковые срезы передней половинки брюк и мешковины кармана. Сколите и приутюжьте.



Соединение боковых и шаговых срезов брюк

11. Сложите переднюю и заднюю половинки брюк лицевыми сторонами внутрь. Уравняйте боковые срезы. Сколите, сметайте. Стачайте, шириной шва 10 мм. Срезы обметайте. Приутюжьте и заутюжьте в сторону задней половинки. Для придания брюкам нужной формы необходимо произвести оттяжку срезов. Горячим утюгом с паром оттяните, т.е. удлините срезы, 7 мм по шаговому срезу задних половинок.

Уравняйте шаговые срезы. Сколите, сметайте. Стачайте, шириной шва 10 мм.

Обметайте срезы.

Приутюжьте и заутюжьте в сторону задней половинки



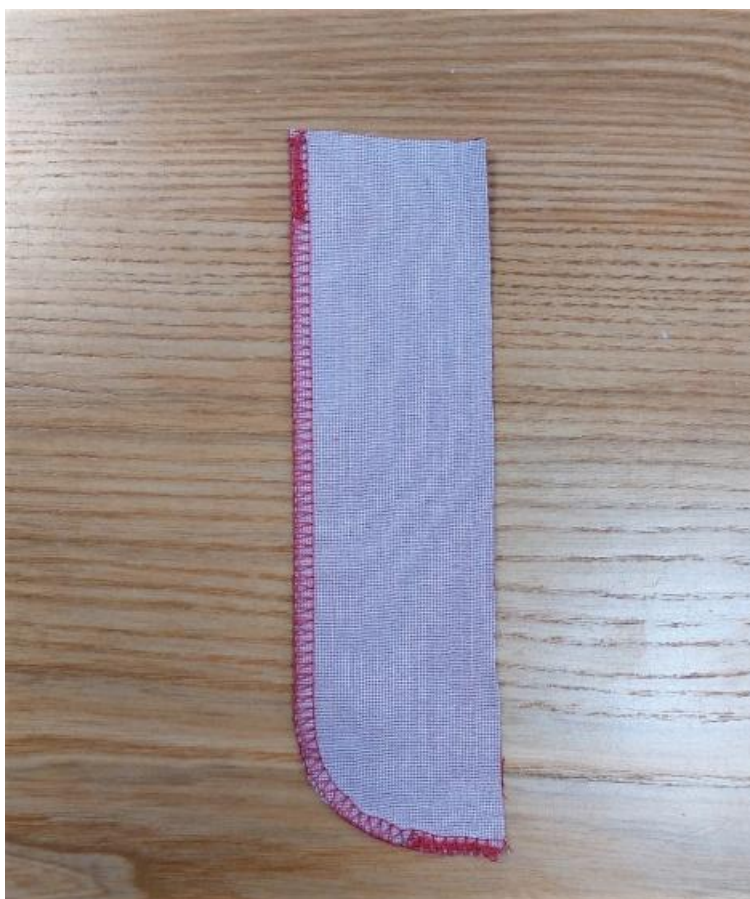
Обработка среднего среза брюк

12. Обметайте средние срезы брюк. Приутюжьте. Сложите половинки брюк лицевыми сторонами внутрь. Уравняйте средние обметанные срезы. Сколите, сметайте. Стачайте, до контрольной метки (конец брючной застёжки). Приутюжьте и разутюжьте.



Обработка застёжки

13. Заутюжьте припуск левой стороны застёжки.



14. Укрепите клеевой прокладкой откосок.

Для выполнения дублирования сложите деталь изнанкой к клеевой стороне детали из флизелина и приутюжьте, не растягивая детали утюгом. Ваши действия должны быть припечатывающими (надавить утюгом на ткань, выдержать несколько секунд, переставить на другой участок детали). От клеевой утюг может испачкаться, поэтому используйте хлопковый проутюжильник. Оставьте деталь на 15 минут на ровной поверхности, для полного остывания и застывания клея.

Скругленный срез обметайте. Приутюжьте.



15. Сложите откосок с правой стороной застёжки лицевыми сторонами внутрь. Уравняйте срезы соединения и сколите. Приметайте, притачайте, шириной шва 10 мм. Приутюжьте и припуски заутюжьте в сторону откоска.



16. Закрепите припуск, проложив машинную строчку по лицевой стороне откоска, от шва притачивания 1 мм.



17. Заутюжьте гульфик сложив деталь пополам. Обметайте боковой и нижний срез. Приутюжьте



18. Сложите брючную молнию, как показано на фото. Уравняй край тесьмы молнии с боковым срезом гульфика. Сколите, как показано на фото.



19. Наложите левую край застёжки на тесьму молнии и гульфика. Уравняйте обмётанные срезы. Сколите. Притачайте отделочной машинной строчкой от края 1 мм. Застегните молнию.



20. Перекройте краем правой стороны застёжки отделочную строчку левой стороны застёжки. Сколите.



21. С изнаночной стороны наколите правую тесьму молнию на откосок. Притачайте тесьму молнии на откосок. Отогните гульфик.



22. Сколите откосок с правой передней половиной брюк. Наметьте отделочную строчку.



23. Настрочите в два приёма: от талиевого среза до линии скругления настрочите только откосок, а затем, подкладывая гульфик, закончите отделочную строчку до среднего шва брюк.

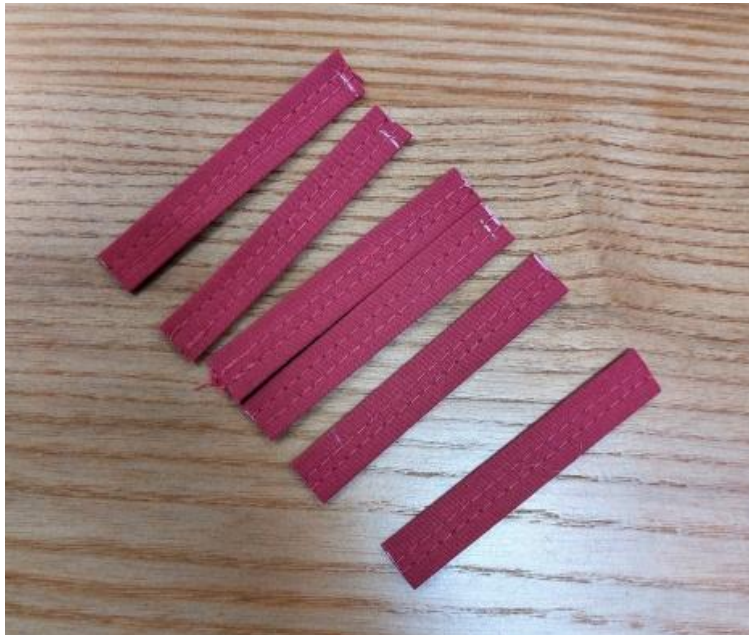


Обработка шлёвок

24. Обметайте один длинный срез детали шлёвки.



25. Затем заутюжьте, как показано на фото. Срезы шлевки закрепите двумя отделочными строчками.



26. Зарежьте шлевки на 6 равных частей.



Обработка верхнего среза брюк

27. Обметайте внутренний срез пояса.

Обтачайте концы пояса, шириной шва 10 мм.

Приутюжьте, выверните на лицевую сторону, выправите по шву и приутюжьте.

Сначала притачайте, совмещая контрольные метки, срез внешней половинки пояса (укрепленная клеевой) к талиевому срезу брюк, шириной шва 10 мм, подкладывая шлёвки. Приутюжьте и заутюжьте в сторону пояса. Затем перекройте припуски внутренним обметанным срезом и крепите прокладывая машинную строчку в шов притачивания.

Верхние срезы шлёвок подогните на 7 мм и настрочите, от верхнего края 1 мм.

Обметайте петлю, пришейте пуговицу.



Обработка низа

28. Укрепите нижний припуск. Обработайте нижние срезы брюк швом в подгибку с открытым обметанным срезом.

Проведите окончательную ВТО (влажно-тепловую обработку) изделия.

Брюки «Аяна» готовы!