



КАК СШИТЬ

ФОТОИНСТРУКЦИЯ



Юбка - килт  
Инга



Юбка с запахом, полуприлегающего силуэта. Правая часть переднего полотнища с двумя вертикальными односторонними складками и цельнокроеным подбортом. Запах юбки фиксируется двумя потайными пуговицами и поясом с пряжкой. Задняя часть с талиевыми вытачками. Верхний срез юбки обработан обтачками. Длина изделия миди.

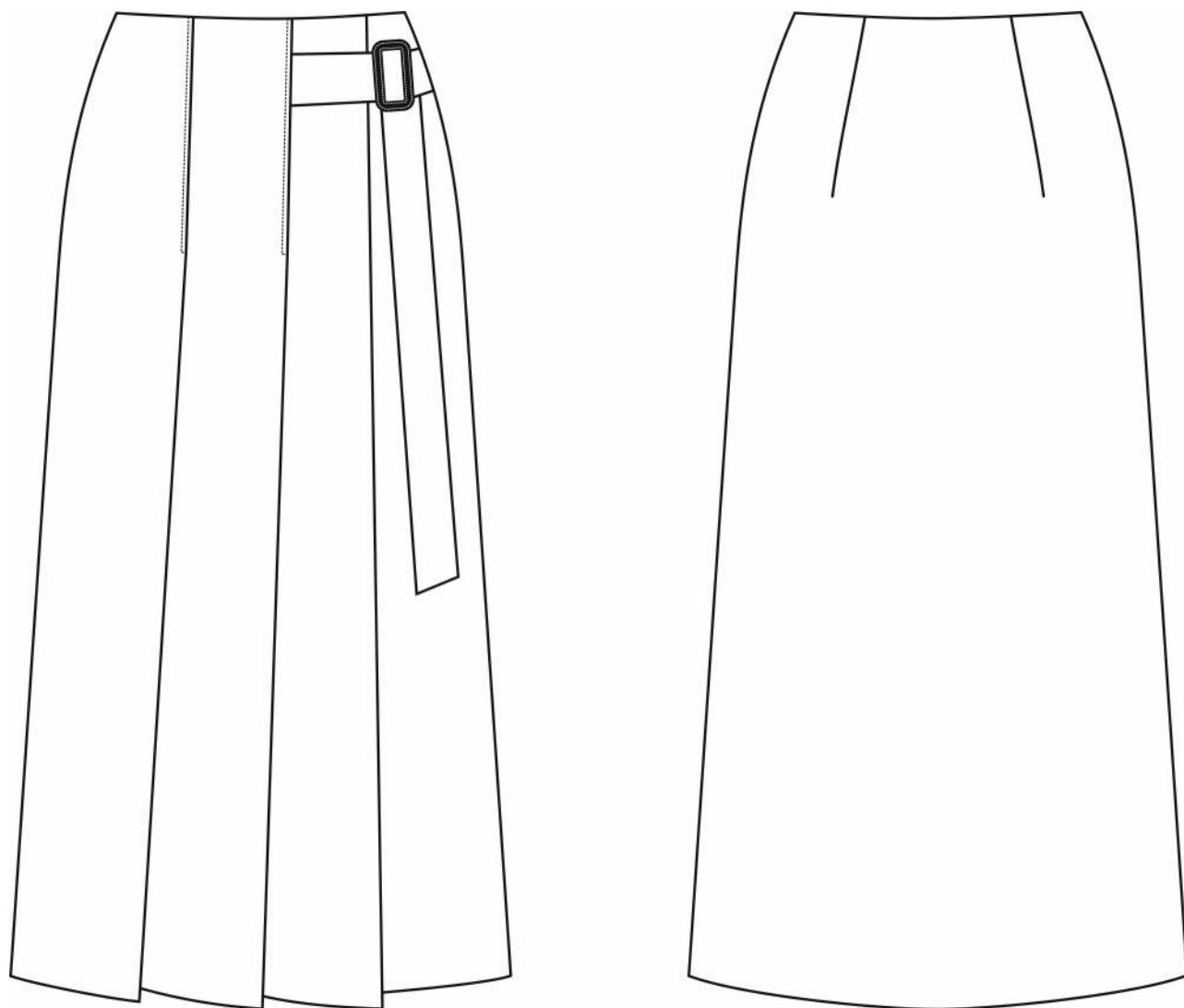
### **Уровень сложности**

Средний.

### **Размеры выкроек**

с 36 по 64. Каждый размер представлен в четырех диапазонах роста для лучшей посадки по фигуре.

### **Технический рисунок**



## Прибавки и припуски

### Конструктивные прибавки:

- к обхвату талии — 1 см;
- к обхвату бедер — 1 см.

Конструктивные прибавки характеризуют степень (свободу) прилегания изделия по фигуре. Эта величина уже заложена в конструкцию и дается для лучшего представления силуэтной формы.

Выкройка дана уже с припусками на швы, все детали с двойным контуром. Если вас не устраивает заложенная в выкройку величина припусков, то вы можете вырезать детали по внутреннему контуру и добавить припуски по желанию в процессе раскроя.

### Величина припусков:

- на соединительные швы — 10 мм;
- на обработку низа — 15 мм.

## Что потребуется

### Оборудование

- Универсальная швейная машина с функцией обметывания петель (машинные иглы № 80-90, лапки - универсальная, лапка для обметывания петель);
- Оверлок;
- Утюг с паром (парогенератор);
- Утюжильный стол;
- Ручная игла для сметочных работ;
- Белые нитки (для сметочных работ) - 1 катушка.

### Материалы

- Основной материал: ткани костюмной, платьевой группы без растяжения или с небольшим растяжением, средней плотности, хорошо держащие форму. По волокнистому составу: натуральные (шерсть, хлопок), смесовые (с добавлением синтетических и искусственных

волокон, например, шерсть+вискоза, шерсть+полиэстер), синтетические (полиэстер). Вид материала: шерсть, хлопок, джинсовая ткань.

Изделие на фото сшито из костюмной ткани: 60% шерсти, 40% полиэстера.

### **Расход материалов**



- Расход зависит от ширины ткани, а также от размера и роста выкройки, и варьируется от 1,55 м (самый маленький размер и рост) до 2,5 м (самый большой размер и рост), при ширине ткани не менее 140 см.
- Расход дан для однотонного материала. Если вы используете материал в клетку, приобретайте его с запасом, чтобы располагать детали с учетом совмещения рисунка. Также при покупке учитывайте, что материал может дать усадку, поэтому берите с запасом 5%.

### **Также потребуется:**

- нитки в цвет основного материала — 4 катушки;
- пуговицы, диаметром 13-15 мм — 2 штуки;
- клеевая прокладка — 50 см;
- пряжка — 1 штука.



На выкройке приняты следующие обозначения:

	Направление долевой нити (эта линия может совпадать с одним из контуров детали)
	Надсечка - контрольный знак для совмещения деталей края: При совмещении деталей надсечки с одинаковым цифровыми или буквенными обозначениями должны совпасть.
СГИБ_ДЕТАЛИ	Линия, вдоль которой нанесена эта надпись является линией с и м м е т р и ч н о г о разворачивания детали
4 А 2	Цифрами и буквами обозначены точки совмещения одной или нескольких деталей

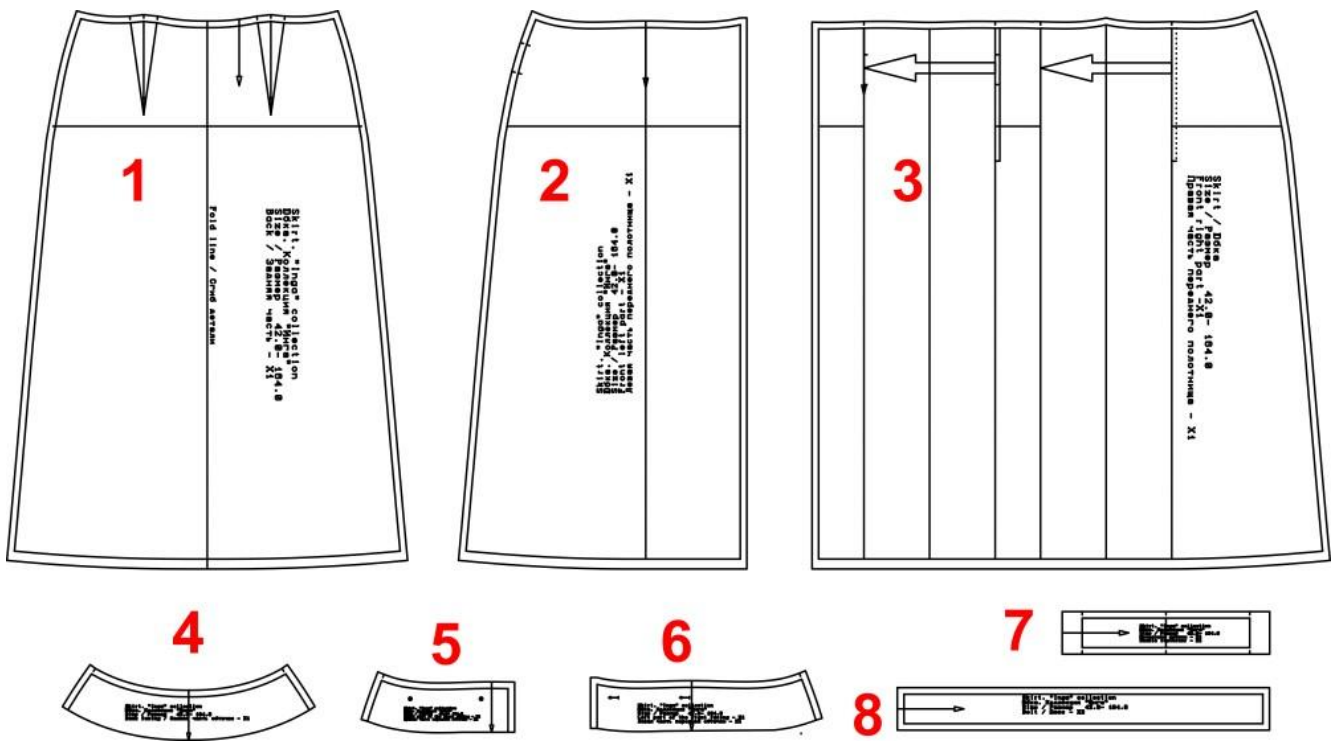
## Как распечатать

Распечатать выкройку в натуральную величину можно двумя способами: на принтере (формат А4), и на плоттере. Инструкцию по печати выкройки и ответы на частые вопросы смотрите в разделе [FAQ](#).

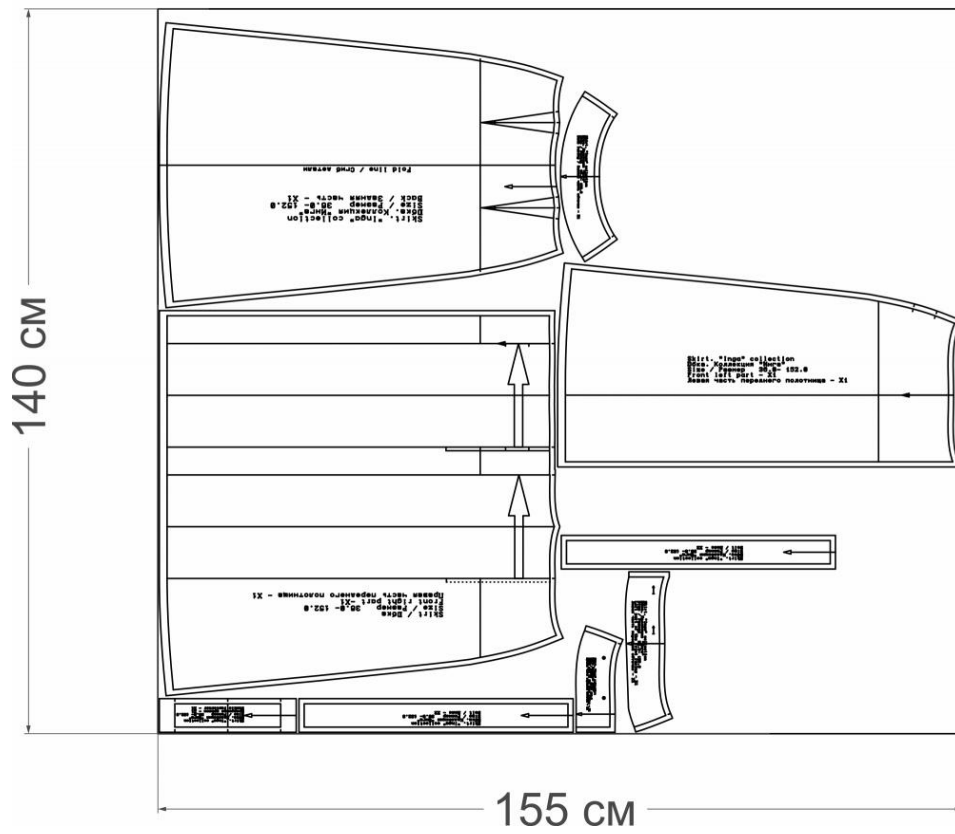
## Детали и схемы раскладки на ткани

### Спецификация деталей:

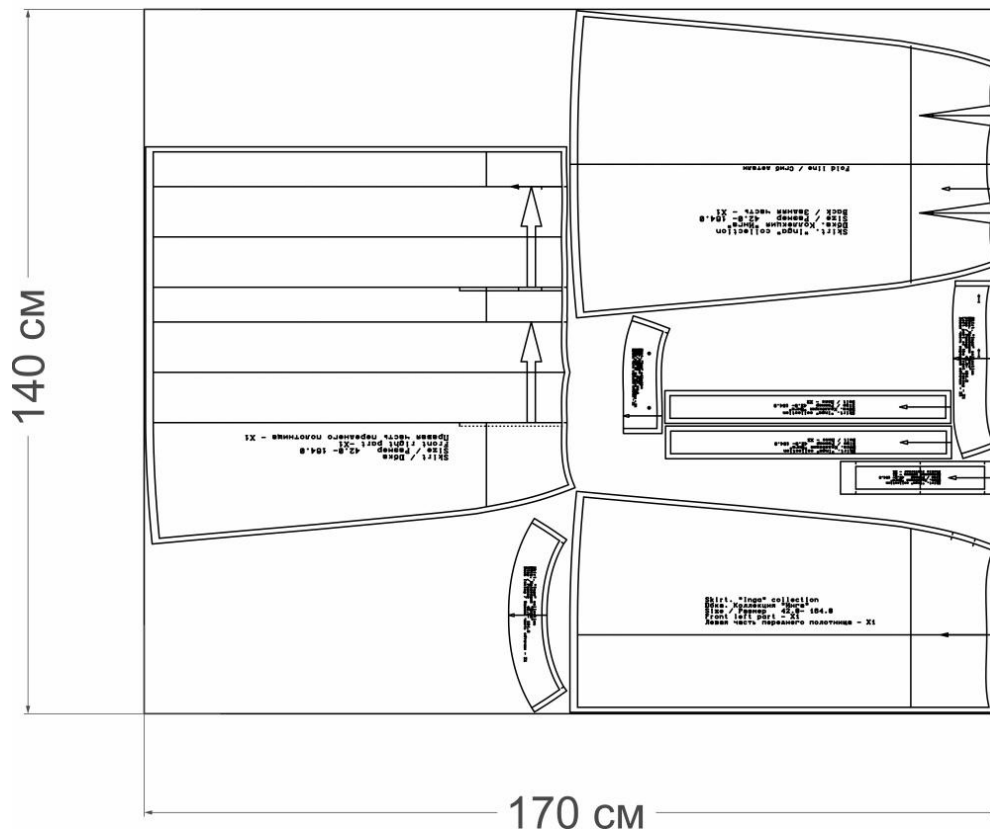
1. Задняя часть — 1 деталь;
2. Левая часть переднего полотнища — 1 деталь;
3. Правая часть переднего полотнища — 1 деталь;
4. Задняя часть обтачки — 1 деталь;
5. Правая часть передней обтачки — 1 деталь;
6. Левая часть передней обтачки — 1 деталь;
7. Крепление пряжки — 1 деталь;
8. Пояс — 2 детали.



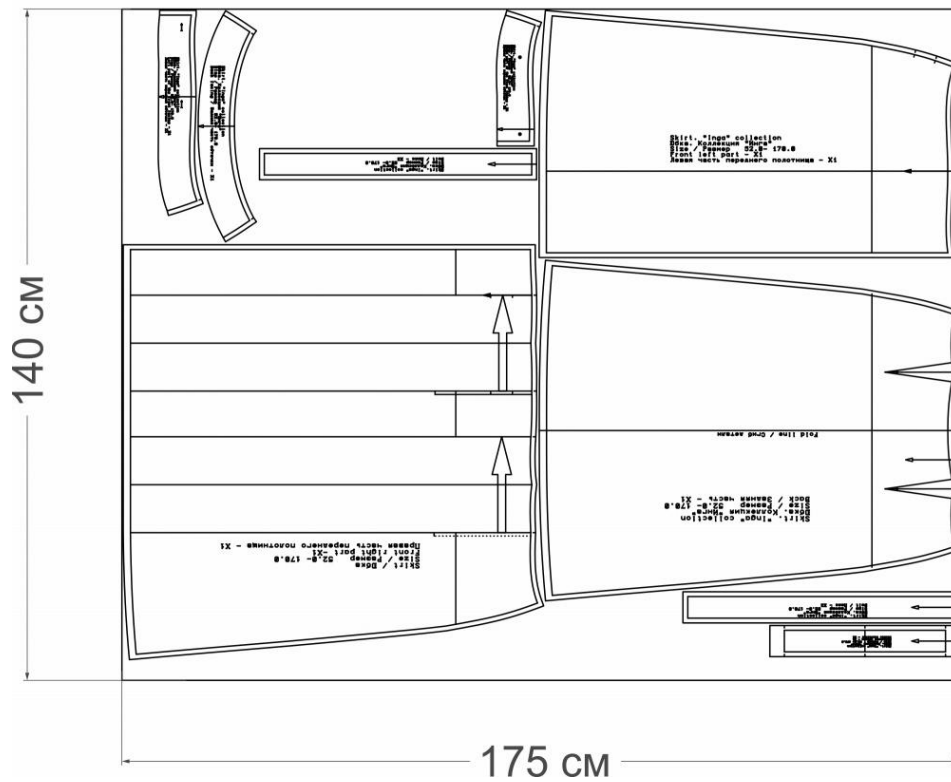
*Схема раскладки, размер 36/152*



## Схема раскладки, размер 42/164

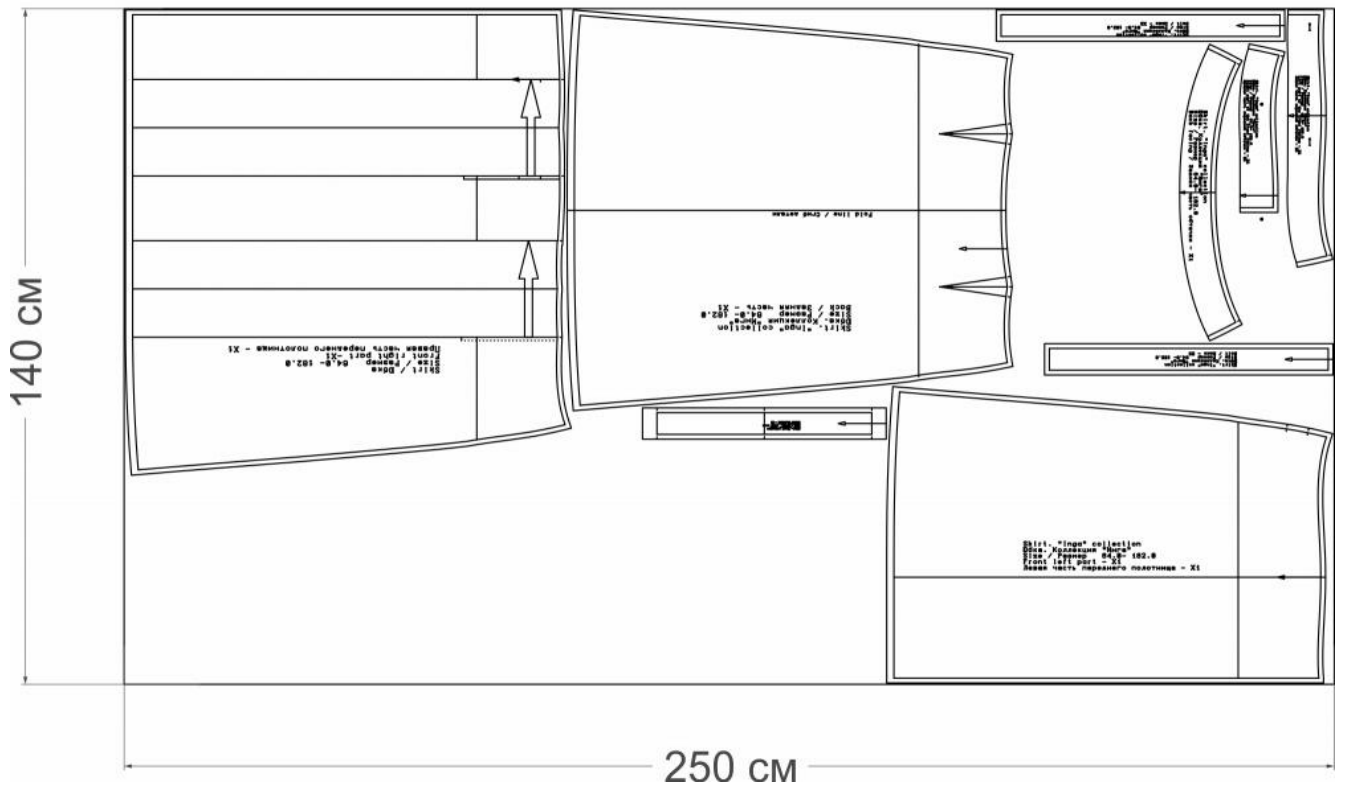


## Схема раскладки, размер 52/170

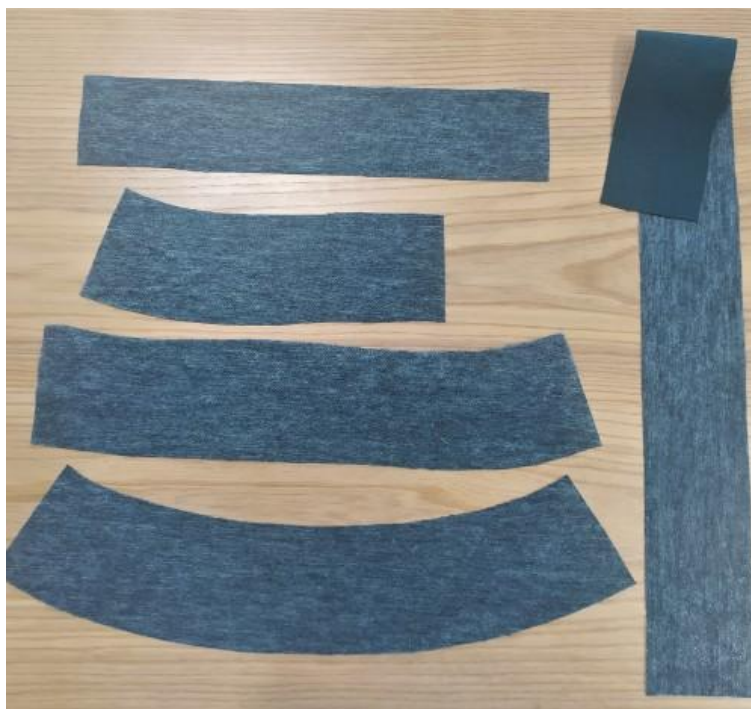




# Схема раскладки, размер 64/182



## Как сшить юбку-килт «Инга»



### Подготовительные работы

1. Укрепите клеевой прокладкой следующие детали:

- крепление пряжки - 1 деталь;
- правую часть передней обтачки - 1 деталь;
- левую часть передней обтачки - 1 деталь;
- заднюю часть обтачки - 1 деталь;
- пояс - 1 деталь.



2. Укрепите клеевой прокладкой подборт правой части переднего полотнища.

## Обработка пояса и крепления пряжки



3. Сложите пополам деталь крепления пряжки лицевой стороной внутрь. Уравняйте боковые срезы, сколите, сметайте, стачайте шириной шва 10 мм. Приутюжьте. Срежьте припуски в уголках.

Сложите лицевыми сторонами внутрь детали пояса, уравняйте боковые и верхний срез. Сколите, стачайте шириной шва 10 мм. Приутюжьте. Срежьте припуски в уголках.

Выверните детали на лицевую сторону, выправите по шву, выметайте и приутюжьте.



4. Стачайте талиевые вытачки на задней части. Приутюжьте и заутюжьте в сторону середины.



5. Перенесите с лекал ниточным или меловым способом контрольные метки на деталь правой части переднего полотнища.

Приметайте деталь крепления пряжки на деталь правой части переднего полотнища. Настрочите на 20 мм от края пряжки.



6. Заложите складки, совмещая контрольные метки. Складки сколите, сметайте и отстрочите, от сгиба 1 мм. Припуск крепления пряжки на 30 мм уходит в складку. Вид с лицевой стороны.



7. Приуюжьте.



## **Соединение боковых срезов**

8. Сложите лицевыми сторонами внутрь деталь задней части юбки и правую часть переднего полотнища и левую часть переднего полотнища.

Уравняйте боковые срезы. При соединении с левой частью полотнища, по контрольным меткам подложите деталь пояса. Срезы сколите, сметайте, стачайте шириной шва 10 мм. На участке месторасположения пояса сделайте дополнительно строчку туда-обратно, для усиления шва.



9. Вот так должно получиться с лицевой стороны.

Припуски приутюжьте и заутюжьте в сторону спинки.



10. Обметайте край подборта правой части переднего полотнища и заутюжьте на сторону изнанки.

Обметайте нижний срез изделия.



### **Обработка верхнего среза изделия**

11. Сложите лицевыми сторонами внутрь деталь задней части обтачки и детали правой и левой части передних обтачек. Уравняйте боковые срезы, сколите, стачайте шириной шва 10 мм. Приутюжьте и разутюжьте. Обметайте внешние края обтачек.

Уравняйте боковой срез обтачки с подбортом. Стачайте, припуски разутюжьте.

Обтачайте верхний срез юбки обтачкой. Приутюжьте.



12. Срежьте уголок припуска с левой стороны изделия.



13. Припуски настрочите на обтачку, прокладывая машинную строчку по лицевой стороне обтачки, от шва 1 мм.

Выметайте верхнюю часть изделия, край с образованием канта. Приутюжьте.

Заметайте припуск левой части переднего полотнища на 10 мм на сторону изнанки. Застрочите и приутюжьте.



14. Обметайте петли.



15. Пришейте потайные пуговицы.



16. Пришейте пряжку ручным потайным стежком.



### **Обработка низа изделия**

17. Нижний край в области борта обтачайте.





18. Обработайте низ изделия швом в подгибку с открытым обметанным срезом.



19. Проведите окончательную ВТО (влажно-тепловую обработку) изделия.

Юбка-килт «Инга» готова!