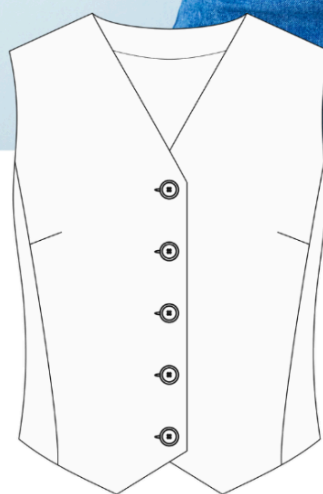




КАК СШИТЬ

ФОТОИНСТРУКЦИЯ



PATTERNEASY.COM

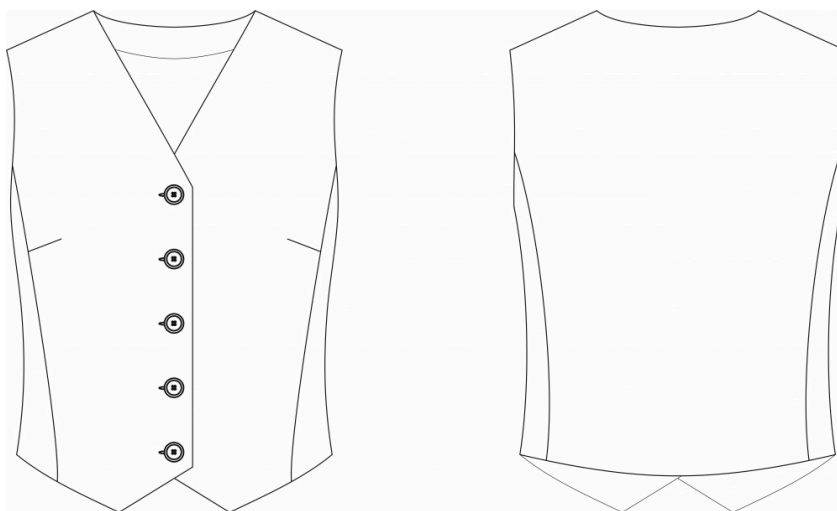
Жилет
Инга

Жилет женский прилегающей силуэтной формы с центральной застёжкой на пять пуговиц и петли. Вырез горловины V-образной формы. Полочка с нагрудными вытачками. На полочке и спинке выполнены рельефные швы. Линия низа переда фигурная. Жилет изготавливается на подкладке.

Уровень сложности

Средний.

Технический рисунок



Конструктивные прибавки:

- к обхвату груди 6 см;
- к обхвату талии 14-20 см (в зависимости от размера).

Конструктивные прибавки характеризуют степень (свободу) прилегания изделия по фигуре. Эта величина уже заложена в конструкцию и дается для лучшего представления силуэтной формы.

Припуски на швы

Выкройка с припусками на швы и двойным контуром. Если вам не подходит заложенные в выкройку припуски, их можно срезать по внутреннему контуру и добавить свои припуски в процессе раскроя. Величина припусков в выкройке:

- на соединительные швы — 10 мм.

Оборудование

- Универсальная швейная машина с функцией обметывания петель (машинные иглы № 80-90, лапка универсальная, лапка для обметывания петель);
- Оверлок;
- Утюг с паром (парогенератор);
- Утюжильный стол;
- Ручная игла для сметочных работ;
- Белые нитки (для сметочных работ) — 1 катушка.

Материалы

Основной материал: ткани костюмной, костюмно-плательной группы без растяжения или с небольшим растяжением, средней плотности, хорошо держащие форму. По волокнистому составу: натуральные (шерсть, хлопок), смесовые (с добавлением синтетических и искусственных волокон, например, шерсть + вискоза), синтетические (полиэстер). Вид ткани: костюмная ткань, хлопок, лен, вельвет.

Подкладочный материал должен соответствовать качеству декорируемого изделия и иметь одинаковые требования относительно усадки и условий ухода. По волокнистому составу: натуральный (хлопок), искусственный (вискоза), смесовый (вискозно-ацетатный, вискоза (хлопок) + полиэстер, вискоза (хлопок) + эластан). Если основной материал имеет растяжение, то и подкладочный материал должен быть эластичным.

Изделие на фото сшито из костюмной ткани: 60% шерсти, 40% полиэстера. Подкладка 100% вискоза.

Расход материалов

Расход зависит от его ширины, а также от размера и роста выкройки, и варьируется от 55 см (самый маленький размер и рост) до 95 см (самый большой размер и рост), при ширине ткани не менее 140 см.

Подкладочного материала потребуется от 45 до 80 см, при ширине ткани не менее 140 см.

Также потребуется

- нитки в цвет основного материала — 1 катушка;
- клеевая прокладка — от 45 см;
- пуговицы — 5 штук.

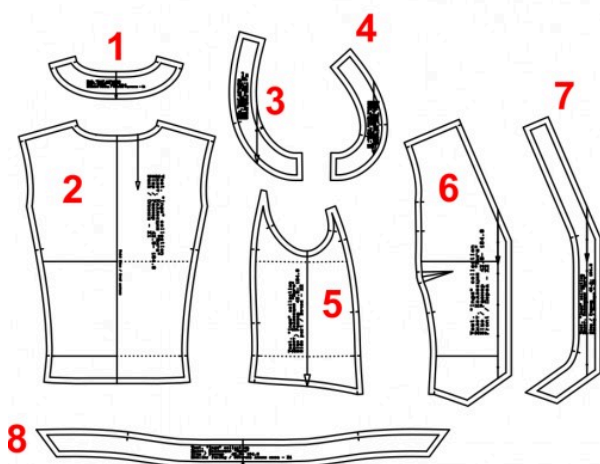
Спецификация деталей из основного материала

1. Обтачка горловины — 1 деталь;
2. Спинка — 1 деталь;
3. Обтачка проймы спинки — 2 детали;
4. Обтачка проймы переда — 2 детали;
5. Бочок — 2 детали;
6. Перед — 2 детали;
7. Подборт — 2 детали;
8. Обтачка линии низа — 1 деталь.

Спецификация деталей из подкладочного материала

1. Подкладка спинки — 1 деталь;
2. Подкладка переда — 2 детали.

*Детали кроя из
основного материала*



*Детали кроя из
подкладочного материала*

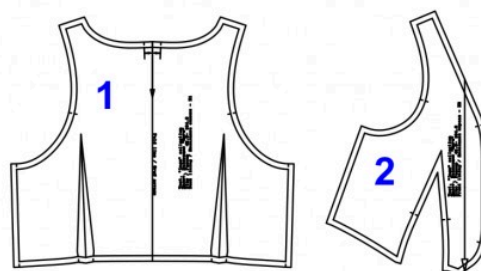
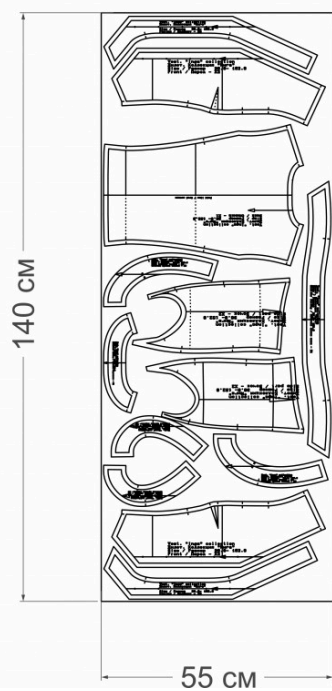


Схема раскладки, размер 36/152

Из основного материала

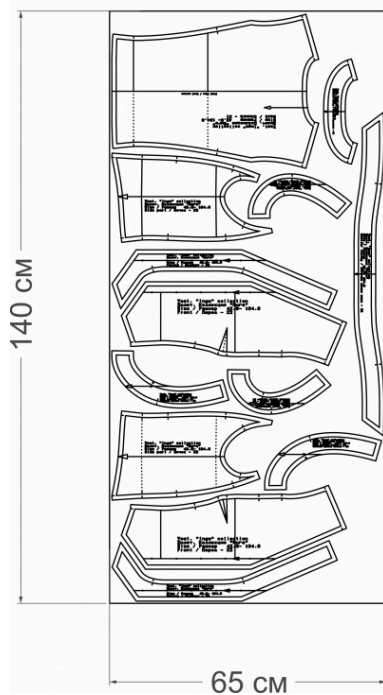


Из подкладочного материала



Схема раскладки, размер 42/164

Из основного материала



Из подкладочного материала

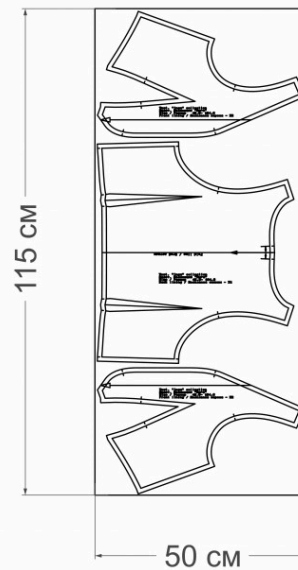
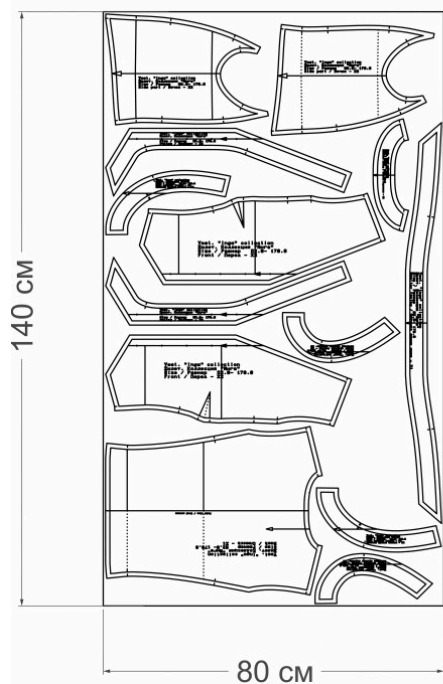


Схема раскладки, размер 52/170

Из основного материала



Из подкладочного материала

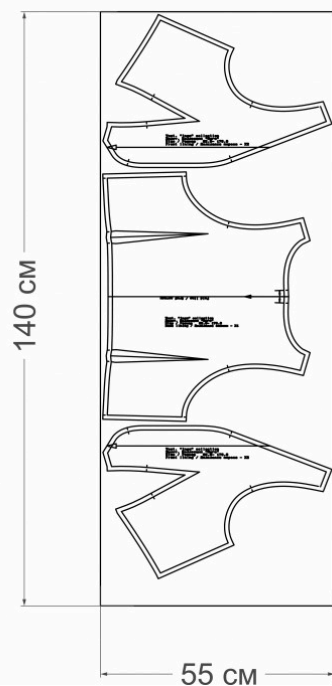
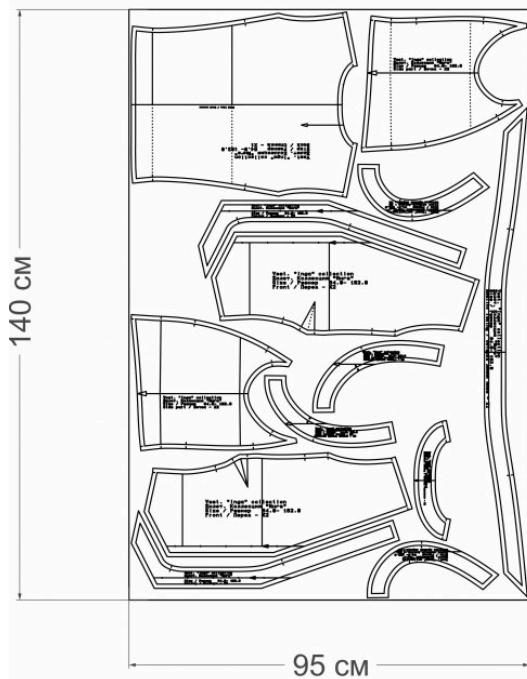
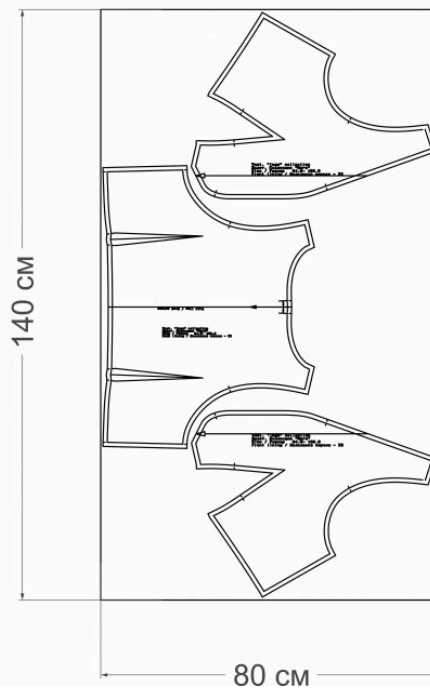


Схема раскладки, размер 64/182

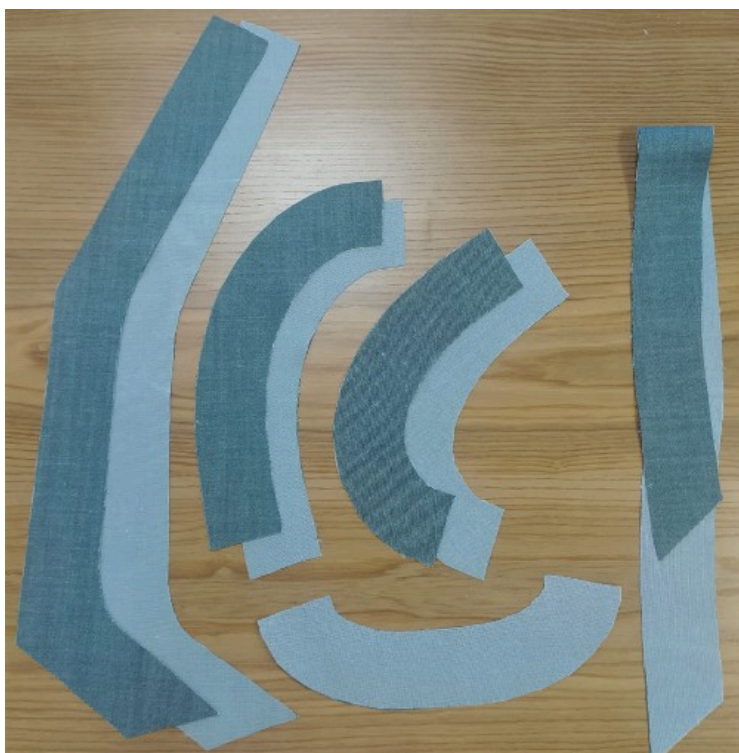
Из основного материала



Из подкладочного материала



Как сшить жилет «Инга»



1. Укрепите клеевой прокладкой следующие детали:

- подборт - 2 детали;
- обтачку проймы переда - 2 детали;
- обтачку проймы спинки - 2 детали;
- обтачку горловины - 1 деталь;
- обтачку линии низа - 1 деталь.



2. Укрепите клеевой кромкой срезы пройм, срезы горловины, борта и нижний срез деталей полочки.

Стачайте нагрудные вытачки. Притутюжьте и заутюжьте в сторону верха.



3. Укрепите срез горловины спинки и срезы проймы бочка и спинки.

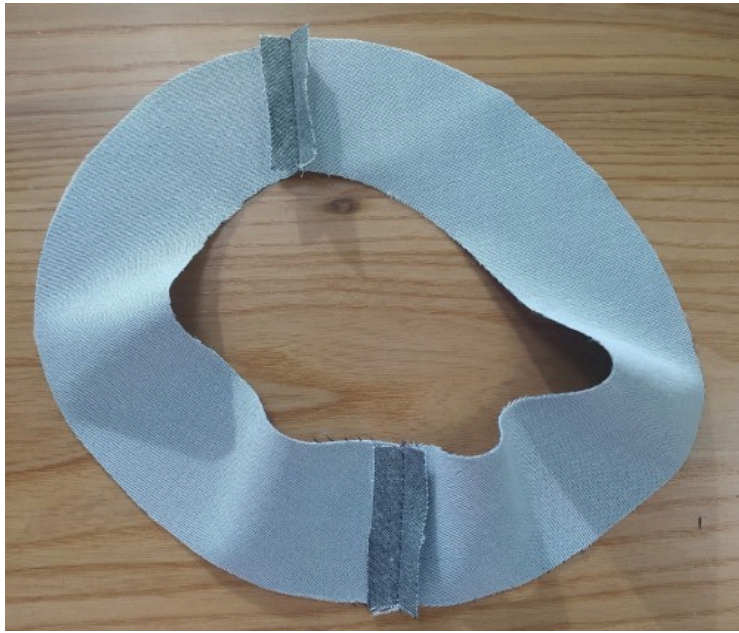
Сложите детали бочков и спинки лицевыми сторонами внутрь. Уравняйте рельефный шов, сколите, сметайте, стачайте шириной шва 10 мм. Приутюжьте и заутюжьте на сторону бочка.



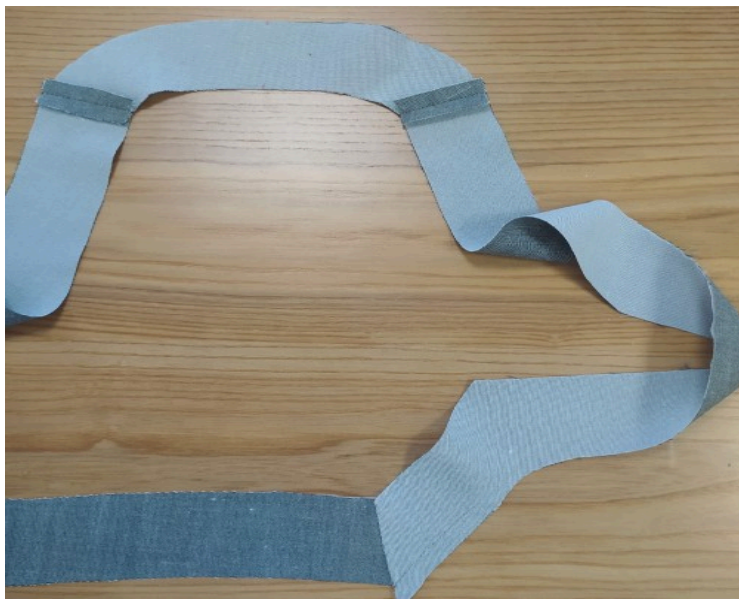
4. Сложите лицевыми сторонами внутрь детали бочка и полочки. Уравняйте срезы, сколите, сметайте, стачайте шириной шва 10 мм. Приутюжьте и заутюжьте на сторону бочка.



5. Стачайте шириной припуска 10 мм плечевые срезы. Приутюжьте и разутюжьте.



6. Сложите лицевыми сторонами внутрь детали обтачки проймы переда и спинки. Уравняйте боковые срезы, стачайте шириной шва 10 мм. Приутюжьте и разутюжьте.



7. Стачайте детали подбортов и обтачки спинки шириной шва 10 мм. Приутюжьте и разутюжьте.

Лицевыми сторонами внутрь сложите детали подбортов и обтачку линии низа. Уравняйте боковые срезы, стачайте шириной шва 10 мм.



8. Припуски приутюжьте и заутюжьте на сторону обтачки линии низа.



9. Стачайте талиевые выточки на детали подкладки спинки. Приутюжьте и заутюжьте в сторону центра.



10. Стачайте талиевые выточки на деталях подкладки переда. Приутюжьте и заутюжьте в сторону центра.



11. Стачайте плечевые срезы подкладки шириной шва 10 мм. Приутюжьте и разутюжьте.



12. Уравняйте боковые срезы подкладки, стачайте шириной шва 10 мм. Приутюжьте и заутюжьте на сторону спинки. В одной из сторон оставьте небольшое отверстие.



13. Лицевыми сторонами
внутри сложите детали
обтачки проймы и подкладку.
Уравняйте срезы, сколите,
сметайте. Обтачайте
шириной шва 10 мм.



14. Приутюжьте и заутюжьте
припуски на сторону
подкладки.



15. Сборную деталь подборта, обтачки горловины и обтачки линии низа лицевыми сторонами внутрь сложите с подкладкой. Уравняйте срезы, совмещая контрольные метки. Заложите складку на детали спинки. Обтачайте шириной шва 10 мм.



16. Приутюжьте и заутюжьте на сторону подкладки.



17. Соедините пройму изделия с обтачкой. Уравняйте срезы, сколите, сметайте. Стачайте шириной шва 10 мм. В скруглениях сделайте рассечки для лучшего расправления.



18. Припуски настрочите на обтачку, прокладывая машинную строчку по лицевой стороне обтачку, от шва 1 мм. Край выметайте и приутюжьте.



19. Обработайте вторую пройму с обтачкой проймы в два этапа. Сначала соедините пройму от плечевого среза до бокового по спинке. Затем от плечевого среза до бокового по переду. В скруглениях сделайте рассечки. Припуски настройте на обтачку.

Выметайте и приутюжьте пройму изделия.



Вот так должно получиться. Обе проймы обработаны обтачкой.



20. Лицевыми сторонами внутрь сложите горловину спинки с обтачкой спинки. Уравняйте срезы от плечевого до плечевого шва. Стачайте шириной шва 10 мм. Приутюжьте. Сделайте рассечки для лучшего расправления.



21. Припуски настройте на обтачку, прокладывая машинную строчку по лицевой стороне обтачку, от шва 1 мм (не доходя до плечевых швов на 1 см).



22. Соедините лицевыми сторонами внутрь край подборта с изделием борта. Уравняйте срезы, сколите, сметайте. Стачайте шириной шва 10 мм. В уголках подрежьте припуски. Приутюжьте шов.

Припуски настройте на подборт, прокладывая машинную строчку по лицевой стороне обтачку, от шва 1 мм.

Сделайте тоже самое со вторым краем борта. Края бортов и горловины выметайте и приутюжьте.



23. Через открытое отверстие в боковом шве подкладки (которое мы оставляли ранее) выверните низ изделия. Сложите низ изделия лицевыми сторонами внутрь, уравняйте срезы, совмещая контрольные метки. Сколите, сметайте, стачайте шириной шва 10 мм. Приутюжьте шов.



24. Выправите низ изделия по шву. Выметайте и приутюжьте.

Ручным потайным стежком закройте отверстие в подкладке.



25. На правой полочке обметайте петли. Приутюжьте и прорежьте.

На левой полочке пришейте пуговицы.



26. Проведите
окончательную ВТО
(влажно-тепловую обработку)
изделия.

Жилет «Инга» готов!